

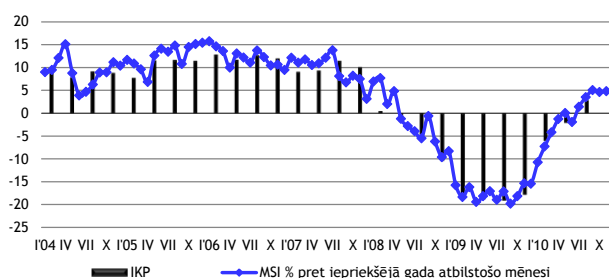
# MAKROEKONOMIKAS UN BUDŽETA APSKATS



Smilšu iela 1, Rīga, tālr. 67095545, 67095543,  
http://www.fm.gov.lv

## 2010. gada novembrī

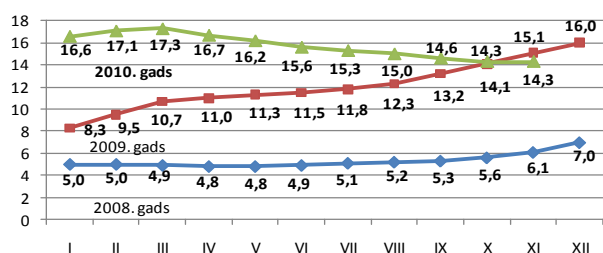
Saskaņā ar Finanšu ministrijas novērtējumu **Makroekonomisko rādītāju saliktais indekss** (turpmāk – MSI) (*indeksa aprēķināšanai tiek izmantoti operatīvie dati par tautsaimniecības attīstību, lai gūtu priekšstatu par iespējamām IKP attīstības tendencēm*) šī gada novembrī, salīdzinot ar iepriekšējā gada attiecīgo mēnesi, salīdzināmās cenās pieauga par 4,8%. MSI arī novembrī turpina norādīt uz iespējamu spēcīgāku IKP pieaugumu gada griezumā šī gada ceturtajā ceturksnī. Indeksa pieaugumu novembrī pozitīvi ietekmēja ostās pārkrauto kravu apjomu pieaugums.



Makroekonomisko rādītāju saliktais indekss

2010. gada novembra beigās **bezdarba līmenis** pirmo reizi gandrīz trīs gadu laikā bija mazāks nekā iepriekšējā gada attiecīgajā periodā, taču, kā iepriekš tika prognozēts, beidzoties sezonālo faktoru ietekmei, kas pozitīvi ietekmēja darba tirgus attīstību gada siltajos mēnešos, bezdarba līmenis salīdzinājumā ar iepriekšējo mēnesi palicis nemainīgs – 14,3% no ekonomiski aktīvo iedzīvotāju skaita.

Bezdarbnieku skaits kopš šī gada oktobra ir samazinājies nenozīmīgi, un 2010. gada novembra beigās bija 161,8 tūkst. (2009. gada novembra beigās – 169,2 tūkst.) cilvēku. Bezdarbnieka statuss tika piešķirts 13,4 tūkst. personu, kas ir nedaudz vairāk nekā iepriekšējā mēnesī. Savukārt Nodarbinātības valsts aģentūrā (turpmāk – NVA) reģistrēto brīvo darba vietu skaits turpināja samazināties un šī gada novembra beigās mēneša griezumā saruka par 12,2%, kas ir straujāk nekā iepriekšējos periodos, un sasniedza 2,8 tūkstošus. Līdz ar to kopš šī gada pavasara novērotā bezdarba rādītāju uzlabošanās galvenokārt sezonālo faktoru ietekmē ir apstājusies un norāda uz īslaicīgu darba tirgus atkopšanās tempu samazinājumu.

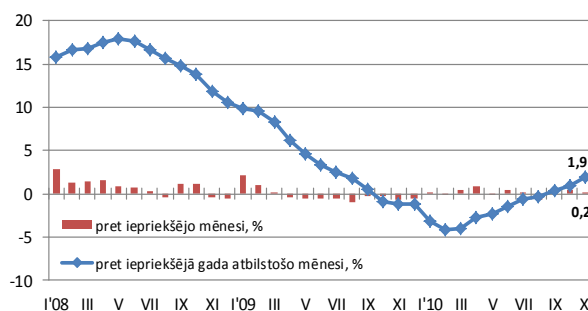


Reģistrētā bezdarba līmenis valstī, %

Lai arī salīdzinājumā ar iepriekšējo mēnesi bezdarba līmenis valstī šī gada novembra beigās palicis nemainīgs, Latgales, Kurzemes un Zemgales reģionā tas ir nedaudz pieaudzis, Vidzemes reģionā –

saglabājies iepriekšējā līmenī, bet Rīgas reģionā – samazinājies un bijis zemākais valstī.

**Patēriņa cenu līmenis** 2010. gada novembrī, salīdzinot ar šī gada oktobri, pieauga par 0,2%. Preču cenas pieauga par 0,4%, bet pakalpojumu cenas samazinājās par 0,2%. Salīdzinot ar iepriekšējā gada novembri, patēriņa cenu līmenis palielinājās par 1,9%, vidējais patēriņa cenu līmenis precēm pieauga par 3,7%, bet pakalpojumiem tas samazinājās par 2,6%.

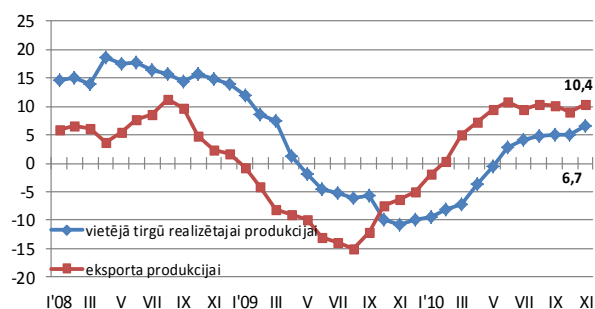


Patēriņa cenu indekss, %

Novembrī lielāko ietekmi uz kopējo patēriņa cenu kāpumu radīja pārtikas preču cenu pieaugums vidēji par 1,3%. Tas ir saistīts ar šī gada slikto ražu gan Latvijā, gan arī attiecīgo produktu importētāju valstīs. Īpaši izteikts cenu kāpums bija novērojams dārzeņiem, kuru cenas novembrī pieauga par 10%. Pasaules resursu tirgū graudaugu cenas vēl arvien turas augstā līmenī, kas atspoguļojas arī uz cenām vietējā tirgū, kur labības produktu cenas pieauga par 1,6%, bet maizes cenas – par 1,3%.

Spēcīgu ietekmi uz patēriņa cenām radīja arī degvielas cenas, kas šī gada novembrī, salīdzinot ar oktobri, pieauga par 1%, kas ir saistāms ar pieaugošu pasaules pieprasījumu pēc energoresursiem un OPEC nevēlēšanos paaugstināt naftas produktu ieguves apjomus. Arī turpmākās cenu svārstības pārtikas produktu un energoresursu grupās ir atkarīgas no globālā tirgus tendencēm.

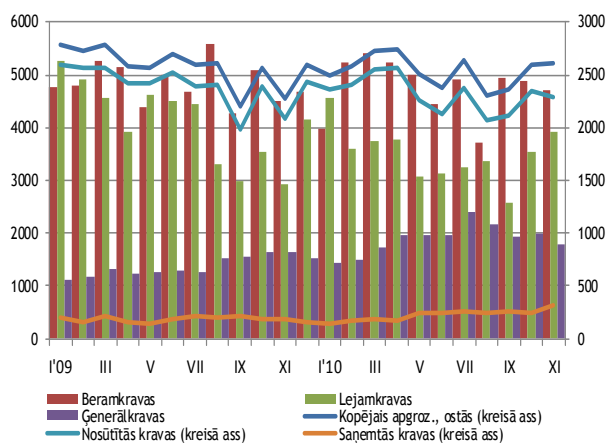
**Ražotāju cenas** Latvijas rūpniecībā šī gada novembrī, salīdzinot ar šī gada oktobri, samazinājās par 0,2%. Savukārt, salīdzinot ar atbilstošo periodu pērn, cenas pieauga par 8,2%. Gada laikā vislielāko ietekmi uz ražotāju cenu kopējo līmeni atstāja cenu kāpums metālu apstrādē – par 41,1%, koksnes un koka izstrādājumu (izņemot mēbeļu) ražošanā – par 12,3%. Cenu kritums bija novērojams tekstilizstrādājumu ražošanā – par 3,1%.



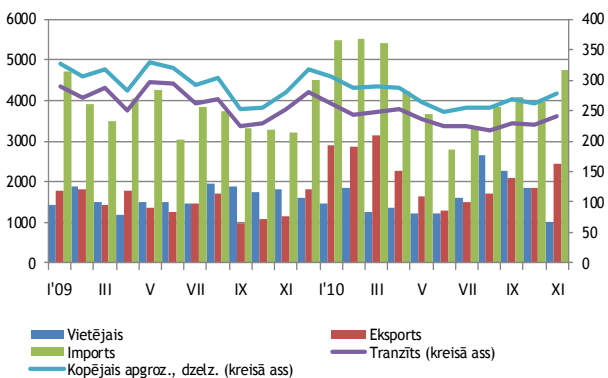
## Ražotāju cenu indekss, %

Ražotāju cenas gada griezumā eksporta tirgū pieauga ātrāk par iekšējā tirgus cenām – attiecīgi par 10,4% un 6,7%. Savukārt mēneša griezumā eksporta cenām bija vērojams samazinājums par 0,6%, bet vietējā tirgū realizētajām precēm – pieaugums par 0,1%.

2010. gada novembrī **ostās pārkrauto kravu apjoms** bija 5,2 milj. t, kas ir par 14,6% vairāk nekā 2009. gada novembrī un par 0,2% vairāk nekā pirms mēneša, ko ietekmēja saņemto un lejmkrauvu apgrozījuma palielinājums. Krauvu apgrozījums šī gada 11 mēnešos, salīdzinot ar atbilstošo periodu 2009. gadā, ir samazinājies par 1,6%. Šajā periodā ir palielinājies ostās saņemto kravu apgrozījums un krauvu apgrozījums ar lielāku pievienoto vērtību – ģenerālkraavas, bet nosūtīto kravu, beramkravu un lejmkrauvu apgrozījumā ir vērojams samazinājums.



Krauvu apgrozījums ostās (tūkst. tonnu)



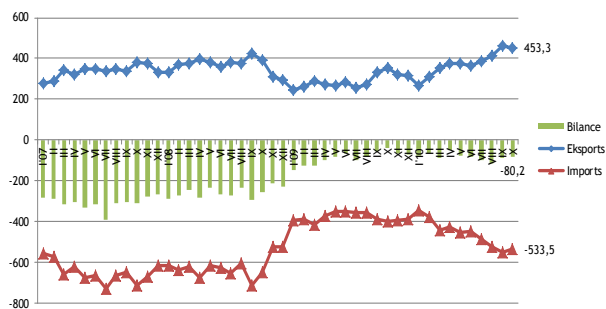
Krauvu apgrozījums pa dzelzceļu (tūkst. tonnu)

2010. gada novembrī **krauvu apgrozījums pa dzelzceļu** bija 4,2 milj. t, kas ir par 1,2% mazāk nekā 2009. gada novembrī un par 6,1% vairāk nekā pirms mēneša, ko ietekmēja eksporta, importa un tranzīta kravu apgrozījuma pieaugums. Krauvu apgrozījums šī gada 11 mēnešos, salīdzinot ar atbilstošo periodu 2009. gadā, ir samazinājies par 8,0%, ko ietekmēja tranzīta un vietējo kravu apgrozījuma kritums. Jāatzīmē, ka šajā periodā ir pieaudzis importa un eksporta kravu apgrozījums.

Kopējais preču **ārējās tirdzniecības** apgrozījums faktiskajās cenās 2010. gada oktobrī bija 986,8 milj. latu – par 2,1% jeb 21,5 milj. latu mazāk nekā iepriekšējā mēnesī un par 26,5% jeb 206,6 milj. latu vairāk nekā 2009. gada oktobrī.

2010. gada oktobrī eksporta un importa apjomi, salīdzinājumā ar iepriekšējo mēnesi samazinājās, tomēr gada pieauguma tempi, lai arī mazāki kā iepriekš, saglabājās salīdzinoši augsti, eksports gada laikā

pieauga par 24,9%, bet imports – par 27,9%. 2010. gada oktobrī Latvijas preču tirdzniecības deficīts turpināja samazināties un sasniedza 80,2 miljonus latu.



Ārējās tirdzniecības preču balance, milj. latu

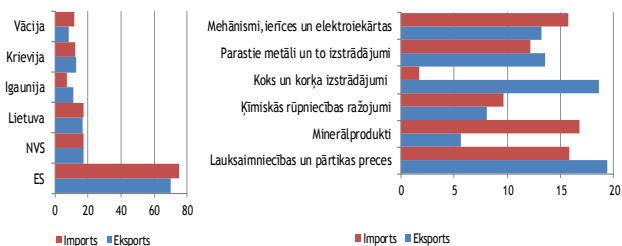
Eksporta atkopsanos galvenokārt virza lauksaimniecības preču, koksnes un metāla izstrādājumu ražotāji. Stablu pieauguma tendenci uzrāda arī papīra, kartona un poligrāfijas izstrādājumu un plastmasas izstrādājumu eksports.

Positīvi vērtējams mehānismu un mehānisko ierīču importa kāpums, kas norāda uz pakāpenisku investīciju pieaugumu. Pēdējo četru mēnešu laikā, salīdzinot ar vidējo importa apjomu 2009. gadā, mehānismu un mehānisko ierīču imports pieaudzis par trešdaļu, turklāt izmaiņu tendence ir augšupvērstā.

Arī satiksmes līdzekļu importa pieaugums vērtējams pozitīvi, jo pēdējos mēnešos strauji pieaug jaunu kravas automobiļu reģistrācija, īpaši kravas automobiļu ar pilnu masu virs 16 tonnām, jo, atkoptoties kravas pārvadājumu sektoram, rodas nepieciešamība pēc tehnikas atjaunošanas.

Tuvākajos mēnešos eksporta apjomi nedaudz saruks sezonālu faktoru dēļ, jo septembrī un oktobrī eksporta apjomi parasti ir vislielākie gada laikā. Arī pieauguma tempi nedaudz samazināsies, jo 2009. gada beigās eksports sāka strauji atkopties.

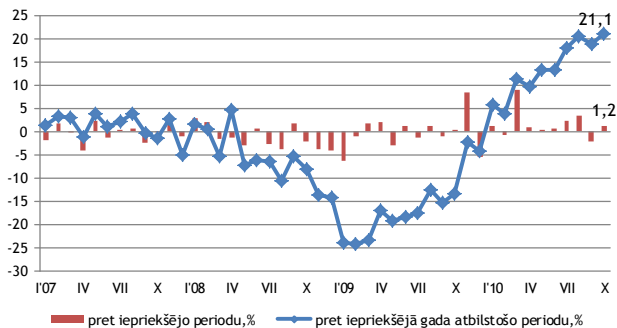
Latvijas kopējais preču ārējās tirdzniecības apjoms faktiskajās cenās 2010. gada janvārī-oktobrī sasniedza 8418,4 milj. latu – par 1567,0 milj. latu jeb 22,9% vairāk salīdzinājumā ar 2009. gada atbilstošo periodu. Tai skaitā preču eksporta apjoms palielinājās par 837,1 milj. latu jeb 28,4% un bija 3786,2 milj. latu, bet preču importa apjoms pieauga par 729,9 milj. latu jeb 18,7% un bija 4632,2 milj. latu.



Latvijas galvenās ārējās tirdzniecības valstis un preces oktobrī, % no kopapjoma

Pēc neliela krituma šī gada septembrī rūpniecības produkcijas izlaides apjoms oktobrī turpināja pieaugt. 2010. gada oktobrī, salīdzinot ar iepriekšējo mēnesi, sezonāli izlīdzinātais **rūpniecības produkcijas izlaides** apjoms pieauga par 1,2%. Salīdzinot ar iepriekšējā gada attiecīgo periodu, rūpniecības produkcijas izlaide pēc darba dienu skaita izlīdzinātajiem datiem salīdzināmās cenās pieauga par 21,1%.

Rūpniecības izaugsmi oktobrī galvenokārt noteica pieaugums farmācijas produktu ražošanas nozarē, auto detaļu un piekabju, kā arī mēbeļu ražošanas nozarē. Savukārt gada griezumā lielākais devums rūpniecības pieaugumā bija no apstrādes rūpniecības kāpuma par 25%, ieguves rūpniecības – par 18,3%, elektroenerģijas un gāzes apgādes – par 3,8%.



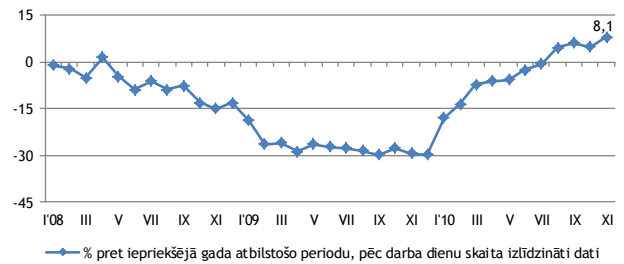
#### Rūpniecības produkcijas apjoma indekss, %

Kopumā nākamajos mēnešos nav gaidāms straujš rūpniecības izlaides pieaugums, kāds bija novērots šī gada laikā. Savukārt gada pieauguma tempi kļūs lēnāki. Turpmākajos mēnešos rūpniecības apjomu pieaugums arvien vairāk būs atkarīgs no investīcijām un ražošanas jaudas palielinājuma. Sagaidāms, ka rūpniecības apjomi gada laikā pieaugs par 13-14%.

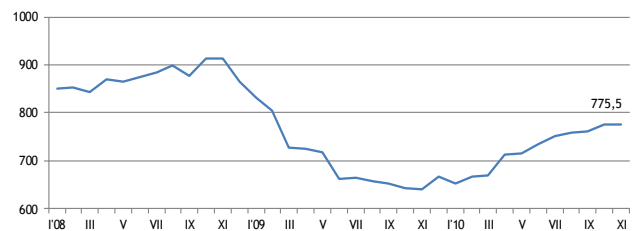


#### Rūpniecības produkcijas apjoma pārmaiņas (pēc darba dienu skaita izlīdzināti dati)

Šī gada novembrī, salīdzinot ar oktobri, **mazumtirdzniecības apgrozījums** pēc sezonāli izlīdzinātajiem datiem ir pieaudzis par 0,2%. Pārtikas preču apgrozījums ir sarucis par 1,3%, savukārt nepārtikas preču mazumtirdzniecības apgrozījums ir pieaudzis par 0,9%. Salīdzinot ar iepriekšējā gada attiecīgo periodu, šī gada novembrī mazumtirdzniecības apgrozījums ir pieaudzis par 8,1%. Nepārtikas preču tirdzniecības apjomi pieauga par 11,5%, savukārt pārtikas preču – par 1,7%. Mazumtirdzniecības nozarē šobrīd ir izteikti novērojama cenu neatbilstība pieprasījumam, it īpaši degvielai un pārtikas precēm. To izraisa straujais cenu kāpums pasaules tirgū, savukārt Latvijā tas izpaužas kā apgrozījuma apjomu kritums, ierobežojot mazumtirdzniecības nozares attīstību.



#### Mazumtirdzniecības apgrozījums (salīdzināmajās cenās)



#### Skaidra nauda apgrozībā, milj. latu

Novembra beigās trīs mēnešu **RIGIBOR** likme samazinājās līdz 0,82% atzīmei, līdz ar to trīs mēnešu RIGIBOR likme bija mazāka nekā trīs mēnešu EURIBOR likme, kas ir netipiski, jo vēsturiski RIGIBOR likme ir atradusies virs EURIBOR likmes. Savukārt **EURIBOR 3** mēnešu likme pēc zemākā punkta sasniegšanas šī gada martā pēdējos trīs mēnešus ir saglabājusies stabilā līmenī.

Latvijas Banka novembra sākumā nolēma samazināt procentu likmes banku noguldījumiem – noguldījumiem uz nakti no 0,375% līdz 0,25%, bet noguldījumiem uz septiņām dienām – no 0,5% līdz 0,375%, cerot, ka komercbankas naudu novirzīs kredītešanai, lai gan iepriekš Latvijas Bankas lēmumi samazināt procentu likmes noguldījumu iespējām līdz šim nav atstājuši būtisku iespaidu uz kredītešanu. Komercbanku jauno izsniegto kredītu apjoms vēl joprojām ir zemā līmenī, un brīvos līdzekļus komercbankas glabā Latvijas Bankā, tajā pašā laikā patērētājiem ir liela piesardzība uzņemties jaunas saistības.

	10'VI	VII	VIII	IX	X	XI
RIGIBOR (3men)	1,99	1,53	1,25	1,15	1,22	0,82
EURIBOR (3men)	0,75	0,89	0,89	0,88	1,03	1,03

Naudas indeksu RIGIBOR un EURIBOR pārskats par pēdējiem 6 mēnešiem uz katru mēneša 25. datumu

2010. gada vienpadsmit mēnešos budžeta ieņēmumi joprojām bija zemāki salīdzinājumā ar iepriekšējā gada atbilstošo periodu, taču ieņēmumu krituma temps palēninājās. Turklāt jāatzīmē, ka budžeta izdevumi samazinājās straujāk nekā ieņēmumu apjoms.

Līdz ar pozitīvām izmaiņām budžeta izpildē uzlabojās **kopbudžeta** finansiālās bilances rādītājs un šī gada vienpadsmit mēnešos finansiālais deficīts bija 440,0 milj. latu, kas ir par 148,1 milj. latu mazāk salīdzinājumā ar 2009. gada atbilstošo periodu. Pēc nacionālās metodoloģijas finansiālais deficīts veidoja 3,5% no IKP, bet atbilstoši EKS 95<sup>1</sup> metodoloģijai konsolidētā kopbudžeta finansiālais deficīts bija 651,3 milj. latu jeb 5,2% no IKP.

<sup>1</sup> EKS 95 metodoloģija – Eiropas kontu sistēmas metodoloģija, kas paredz uzkrājuma principa ieviešanu budžeta uzskaitē

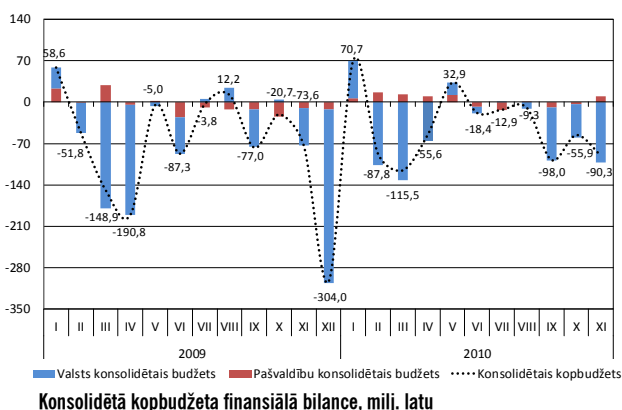
Kopumā 2010. gadā tiek prognozēts, ka deficīta mērķis (8,5% no IKP atbilstoši EKS 95 metodoloģijai), kas noteikts starptautiskā aizņēmuma programmā, netiks pārsniegts.

	2010. g. I-XI izpilde, milj. latu	2010. g. I-XI izpildes izmaiņas pret 2009. g. I-XI
<b>VALSTS KONSOLIDĒTAIS KOPBUDŽETS</b>		
Ieņēmumi	4 193,6	-4,2%
Izdevumi	4 633,6	-6,7%
<i>Finansiālā balance</i>	<b>-440,0</b>	
<b>VALSTS KONSOLIDĒTAIS BUDŽETS</b>		
Ieņēmumi	3 457,1	-4,8%
Izdevumi	3 949,4	-5,4%
<i>Finansiālā balance</i>	<b>-492,3</b>	
<b>Valsts pamatbudžets</b>		
Ieņēmumi	2 409,2	-3,4%
Izdevumi	2 597,0	-9,5%
<i>Finansiālā balance</i>	<b>-187,8</b>	
<b>Valsts speciālais budžets</b>		
Ieņēmumi	1 064,7	-6,9%
Izdevumi	1 390,9	4,8%
<i>Finansiālā balance</i>	<b>-326,2</b>	
<b>PASVALDĪBU KONSOLIDĒTAIS BUDŽETS</b>		
Ieņēmumi	1 130,8	-4,5%
Izdevumi	1 094,8	-11,1%
<i>Finansiālā balance</i>	<b>36,0</b>	

#### Budžeta ieņēmumi un izdevumi

Saskaņā ar Valsts kases oficiālā mēneša pārskata 2010. gada janvārī – novembra datiem valsts konsolidētā kopbudžeta izdevumi šī gada vienpadsmit mēnešos salīdzinājumā ar iepriekšējā gada atbilstošo periodu samazinājās straujāk (par 331,8 milj. latu) nekā ieņēmumi (par 183,8 milj. latu). Kopš gada sākuma ieņēmumi katru mēnesi nedaudz samazinājās, bet, uzlabojoties ekonomiskajai situācijai, sākot ar septembri nodokļu ieņēmumu pieaugums nodrošināja kopbudžeta ieņēmumu palielināšanos.

Konsolidētā kopbudžeta izpildes dati pa mēnešiem redzami zemāk ievietotajā attēlā.



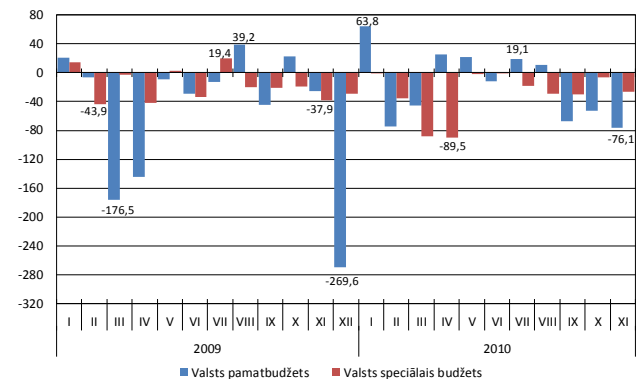
**Valsts budžeta** ieņēmumi (ieskaitot ziedojumus, dāvinājumus un atvasinātās publiskās personas) 2010. gada vienpadsmit mēnešos bija par 174,2 milj. latu jeb 4,8% mazāki salīdzinājumā ar 2009. gada atbilstošo periodu, kur samazinājumu radīja gandrīz vienlīdzīgs ieņēmumu kritums valsts pamatbudžetā (par 85,7 milj. latu) un speciālajā budžetā (par 78,6 milj. latu). Valsts pamatbudžeta ieņēmumu izmaiņas 2010. gada vienpadsmit mēnešos, salīdzinot ar 2009. gada pārskata periodu, ietekmēja kritums nodokļu ieņēmumos par 73,9 milj. latu jeb par 4,8% un nenodokļu ieņēmumos par 36,1 milj. latu jeb 9,8%. Pieaugumu valsts pamatbudžetā veidoja

ieņēmumi no ārvalstu finanšu palīdzības, kas palielinājās par 34,7 milj. latu jeb 6,7%. Valsts budžeta ieņēmumu kopsumma veidoja 89,1% no gadā plānotā ieņēmumu apjoma.

2010. gada pārskata periodā valsts budžeta izdevumi sastādīja 81,4% no šajā gadā plānoto izdevumu kopsummas un, salīdzinot ar iepriekšējā gada attiecīgo periodu, samazinājās par 225,8 milj. latu. Izmaiņas pamatā noteica būtisks valsts pamatbudžeta izdevumu samazinājums (par 272,1 milj. latu). Savukārt, valsts speciālā budžeta izdevumi bija par 63,8 milj. latu lielāki, taču pieauguma temps kopš šī gada sākuma saruka. Vislielākais izdevumu kāpums valsts speciālajā budžetā bija gada sākumā, ko radīja veikto pensiju ieturējumu atmaksa. Šī gada maijā salīdzinājumā ar iepriekšējo mēnesi valsts speciālā budžeta izdevumi būtiski samazinājās (par 88,4 milj. latu jeb 48,5%) un turpmākos mēnešus saglabājās gandrīz vienādā apjomā.

Salīdzinājumā ar 2009. gada vienpadsmit mēnešiem šī gada pārskata periodā valsts budžetā finansiālais deficīts samazinājās par 51,6 milj. latu, ko nodrošināja labāka valsts pamatbudžeta izpilde.

Valsts budžeta finansiālā balance mēnešu sadalījumā svārstījās un šīs izmaiņas ir redzamas zemāk ievietotajā attēlā.



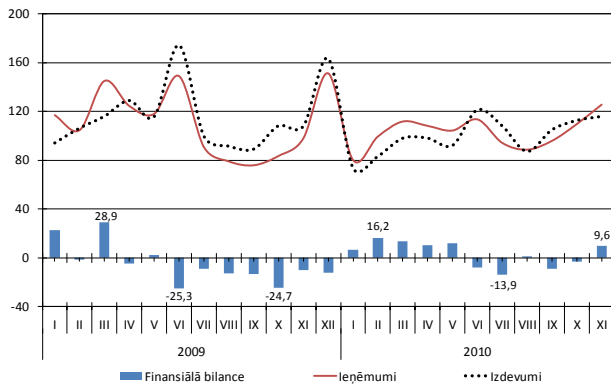
Valsts budžeta finansiālā balance sadalījumā pa budžetiem, milj. latu

2010. gada vienpadsmit mēnešos **pašvaldību konsolidētā budžeta** (ieskaitot ziedojumus un dāvinājumus) ieņēmumi salīdzinājumā ar 2009. gada attiecīgo periodu samazinājās par 53,6 milj. latu, ko ietekmēja no valsts un citām pašvaldībām saņemto transfertu kritums par 176,3 milj. latu jeb 30,2%. Savukārt, pašvaldību pamatbudžeta nodokļu ieņēmumi (t.sk. iedzīvotāju ienākuma nodokļa, nekustamā īpašuma nodokļa) bija par 32,1 milj. latu jeb 5,1% lielāki nekā iepriekšējā gada pārskata periodā.

Pašvaldību konsolidētā budžeta izdevumu samazinājumu 2010. gada janvārī–novembrī, galvenokārt, noteica pašvaldību pamatbudžeta uzturēšanas izdevumu kritums par 246,1 milj. latu jeb 21,3%, t.sk. izdevumi atalgojumiem samazinājās par 110,6 milj. latu jeb 23,3%. Savukārt, pašvaldību pamatbudžeta izdevumi sociālajiem pabalstiem pieauga par 29,8 milj. latu jeb 67,0% un izdevumi pamatkapitāla veidošanai palielinājās par 33,7 milj. latu jeb 17,7% salīdzinājumā ar 2009. gada attiecīgo pārskata periodu.

Salīdzinājumā ar 2009. gada vienpadsmit mēnešiem šī gada pārskata periodā pašvaldību konsolidētā budžeta finansiālā balance būtiski uzlabojās un bija ar pārpalikumu 36,0 milj. latu apmērā. Šī gada pirmajos piecos mēnešos finansiālā balance bija pozitīva, bet kopš jūnija tā bija mainīga – gan pozitīva, gan negatīva.

Pašvaldību konsolidētā budžeta finansiālie rādītāji redzami zemāk ievietotajā attēlā.



Pašvaldību konsolidētā budžeta finansiālie rādītāji, milj. latu

2010. gada vienpadsmit mēnešos kopbudžeta **nodokļu ieņēmumi** (neskaitot nekustamā īpašuma nodokļa ieņēmumus, bet ieskaitot iemaksas fondēto pensiju shēmā) izpilde par 5,1% pārsniedza pārskata perioda plānoto apjomu. Salīdzinājumā ar 2009. gadu nodokļu ieņēmumu samazinājumam kopš šī gada janvāra bija tendence palēnināties. 2009. gadā (salīdzinot ar 2008. gadu) nodokļu ieņēmumi samazinājās par 26,5%, bet 2010. gada 11 mēnešos (salīdzinot ar 2009. gada 11 mēnešiem) - par 6,9%. Plānotos gada ieņēmumus jau 2010. gada vienpadsmit mēnešos pārsniedza pievienotās vērtības nodokļa, uzņēmumu ienākuma nodokļa, muitas un dabas resursu nodokļu ieņēmumi.

	2010. g. I-XI izpilde, milj. latu	2010. g. I-XI izpilde no 2010. g. I-XI plāna	2010. g. XI izpilde no 2010. g. XI plāna	2010. g. I-XI izpildes izmaiņas pret 2009. g. I-XI
Iedzīvotāju ienākuma nodoklis	699,0	93,4%	92,8%	4,8%
Valsts sociālās apdrošināšanas iemaksas*	1 040,3	97,4%	99,6%	-14,8%
Uzņēmumu ienākuma nodoklis	99,7	134,8%	302,0%	-44,5%
Pievienotās vērtības nodoklis	769,5	121,8%	99,3%	3,5%
Akcīzes nodoklis	423,2	95,3%	95,3%	-9,5%
Nekustamā īpašuma nodoklis	84,8	-	-	20,6%
Pārējie nodokļi	41,7	109,5%	133,1%	-3,5%
<b>Kopā</b>	<b>3 158,2</b>	<b>105,1%</b>	<b>106,2%</b>	<b>-6,9%</b>

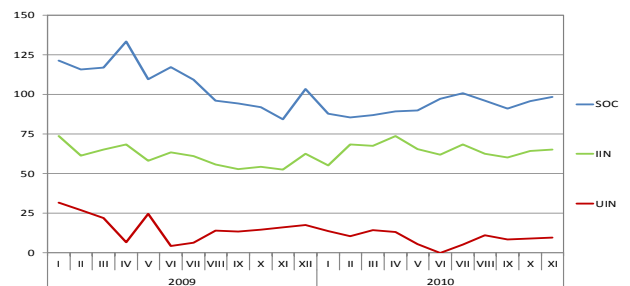
#### Kopējie nodokļu ieņēmumi

\* Ieskaitot Valsts sociālās apdrošināšanas iemaksas fondēto pensiju shēmā (2010. g. I-XI 60,8 milj. latu)

**Sociālās apdrošināšanas obligāto iemaksu (SOC)** (ieskaitot iemaksas valsts fondēto pensiju shēmā) ieņēmumi 2010. gada vienpadsmit mēnešos bija par 28,3 milj. latu mazāki nekā plānots. Savukārt, **iedzīvotāju ienākuma nodokļa (IIN)** ieņēmumi bija par 49,8 milj. latu mazāki nekā iepriekš plānotais apjoms. Salīdzinot ar 2009. gada oktobra datiem, šī gada oktobrī darba ņēmēju skaits samazinājās par 0,3%, bezdarba līmenis palielinājās par 0,2 procentpunktiem, darba ienākumi samazinājās par 1,9%. Salīdzinot ar 2009. gada pārskata periodu, šī gada vienpadsmit mēnešu iedzīvotāju ienākuma nodokļa ienākumi bija par 32,2 milj. latu lielāki. Šī gada janvārī un februārī iedzīvotāju ienākuma nodokļa ieņēmumi samazinājās salīdzinājumā ar 2009. gada attiecīgo mēnesi, savukārt, turpmākajos mēnešos bija vērojama pieauguma tendence, novembrī sasniedzot 28,5 % pieaugumu. Iedzīvotāju ienākuma nodokļa

ieņēmumus ietekmēja būtiskas izmaiņas likumdošanā, kas stājās spēkā ar 2010. gada 1. janvārī – palielināta iedzīvotāju ienākuma nodokļa likme no 23% uz 26%, kā arī paplašināts ar iedzīvotāju ienākuma nodokli apliekamo ienākumu veidu loks.

**Uzņēmumu ienākuma nodokļa (UIN)** ieņēmumi 2010. gada pārskata periodā pārsniedza plānoto ieņēmumu apjomu par 25,7 milj. latu. Ieņēmumu samazinājums nebija tik straujš, kā tika prognozēts 2009. gada beigās, jo ieņēmumu plāns 2010. gada 11 mēnešiem izpildīts par 134,8%. Tomēr šī nodokļa ieņēmumi 2010. gada vienpadsmit mēnešos, samazinoties par 80,0 milj. latu salīdzinājumā ar 2009. gada attiecīgo periodu, turpināja veidot vislielāko kopējo nodokļu ieņēmumu kritumu. Noteicošais faktors uzņēmumu nodokļa ieņēmumu kopējam samazinājumam bija iemaksu kritums par 33,9% 2010. gada vienpadsmit mēnešos, salīdzinot ar 2009. gada atbilstošo periodu. 2010. gada vienpadsmit mēnešos vislielākos uzņēmumu ienākuma nodokļa ieņēmumus budžetā nodrošināja elektroenerģijas, gāzes apgādes, siltumapgādes un gaisa kondicionēšanas pamatdarbības veida nodokļu maksātāji - 16,2%, būvniecība - 12,9%, tūrisma un transporta palīgdarbības nodokļu maksātāji - 11,6%. Straujākais UIN ieņēmumu samazinājums 2010. gada vienpadsmit mēnešos bija finanšu pakalpojumu pamatdarbības veidam, atmaksām pārsniedzot iemaksas izveidojās negatīvs saldo budžetā 7,7 milj. latu apmērā.

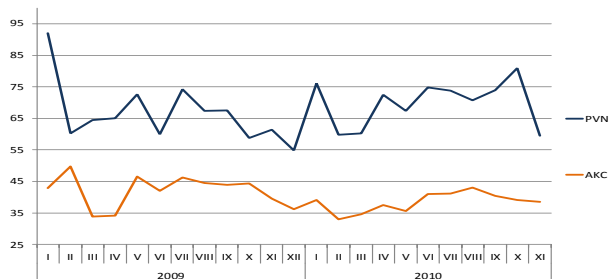


Tiešo nodokļu ieņēmumi, milj. latu

**Pievienotās vērtības nodokļa (PVN)** ieņēmumi 2010. gada vienpadsmit mēnešos par 137,5 milj. latu pārsniedza plānoto ieņēmumu apjomu un bija par 25,9 milj. latu lielāki salīdzinājumā ar 2009. gada pārskata periodu. Salīdzinot ar 2009. gada attiecīgo periodu, iemaksātais pievienotās vērtības nodoklis samazinājies par 78,8 milj. latu jeb 6,3%. Salīdzinājumā ar 2009. gada atbilstošo mēnesi iemaksas pieauga par 3,6% septembrī, par 9,7% oktobrī un par 6,4% novembrī. Lielākās pievienotās vērtības nodokļa iemaksas veica tādu nozaru nodokļu maksātāji kā vairumtirdzniecība (izņemot automobiļus un motociklus) - 30,1% no kopējām iemaksām, mazumtirdzniecība (izņemot automobiļus un motociklus) 17,7% un elektroenerģija, gāzes apgāde, siltuma apgāde un gaisa kondicionēšana 8,1%. Lielākais iemaksu samazinājums bija būvniecības nozarē – 29,2%. 2010. gada vienpadsmit mēnešos pievienotās vērtības nodoklis atmaksāts 399,8 milj. latu apmērā jeb par 20,7% mazāk kā 2009. gada attiecīgajā periodā, kas skaidrojams ar izmaiņām pārmaksātā nodokļa atmaksas kārtībā, kā arī ar deklarētās pārmaksu summas samazināšanos.

**Akcīzes nodokļa (AKC)** ieņēmumi bija par 21,1 milj. latu mazāk nekā plānots. Ieņēmumu kritumu ietekmēja akcīzes preču realizācijas apjoma samazinājums. Salīdzinājumā ar 2009. gada vienpadsmit mēnešiem 2010. gada pārskata periodā lielākais akcīzes nodokļa ieņēmumu samazinājums bija tabakas preču grupas izstrādājumiem – par 21,3%, alkoholisko dzērienu grupā samazinājums bija par 9,3%, naftas produktu grupā par 7,7%, savukārt, alus produktu grupā

joprojām bija vērojams nodokļa ieņēmumu palielinājums, kas 2010. gada vienpadsmit mēnešos pārsniedz plānotos ieņēmumus par 28,0 %.



Netiešo nodokļu ieņēmumi, milj. latu

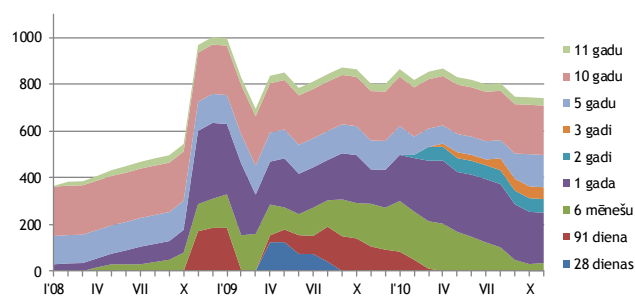
2010. gada vienpadsmit mēnešos kopējie kopbudžeta **nenodokļu ieņēmumi** sastādīja 432,6 milj. latu un salīdzinājumā ar 2009. gada attiecīgo periodu samazinājās par 33,7 milj. latu jeb 7,2%. Ieņēmumu samazinājumu, galvenokārt, ietekmēja ieņēmumu no dividendēm kritums par 18,8%, procentu ieņēmumu samazinājums par 16,8% un ieņēmumu samazinājums no valstij piederošo siltumnīcefekta gāzu emisijas vienību tirdzniecības par 54,2%.

2010. gada vienpadsmit mēnešos ieņēmumi no maksas pakalpojumiem un citiem pašu ieņēmumiem bija 192,7 milj. latu, kas ir par 15,6% mazāk nekā 2009. gada atbilstošajā periodā. Ārvalstu finanšu palīdzības ieņēmumi bija 551,7 milj. latu, kas ir par 6,4% vairāk nekā 2009. gada vienpadsmit mēnešos.

2010. gada novembra beigās **valsts parāds** uzskaites vērtībā sastādīja 4 889,5 milj. latu un šī gada vienpadsmit mēnešos palielinājās par 750,1 milj. latu. Valsts parāda pieaugumu ietekmēja valsts ārējā parāda kāpums. 2010. gada novembra beigās ārējā parāda kopsumma sasniedza 4 133,7 milj. latu un kopš šī gada sākuma palielinājās par 880,9 milj. latu. Ārējā parāda pieaugumu 2010. gada pārskata periodā, galvenokārt, veidoja ilgtermiņa valūtas parāda kāpums par 622,8 milj. latu un vidēja termiņa aizņēmumu palielinājums valūtā par 258,1 milj. latu. Savukārt, valsts iekšējais parāds 2010. gada vienpadsmit mēnešos samazinājās par 130,9 milj. latu un šī gada novembra beigās bija 755,7 milj. latu.

2010. gada novembrī Valsts kases rīkotajās **valsts iekšējā aizņēmuma vērtspapīru** izsolēs pārdeva sešu un divpadsmit mēnešu parādzīmes par kopējo summu 44,3 milj. latu ar vidējo svērto peļņas likmi 0,8% apmērā. Investoru kopējais pieprasījums pēc šī veida vērtspapīriem sastādīja 161,2 milj. latu, kas 3,6 reizes pārsniedza piedāvāto vērtspapīru apjomu.

Vērtspapīru tirgus dalībnieku uzticība Latvijas kredīspējai, kā arī kopējā finanšu tirgus stabilizēšanās radījusi ievērojamas izmaiņas vērtspapīru tirgus vidējās procentu likmes apmērā. Vidējās svērtās valsts vērtspapīru likmes strauji samazinājās 2009. gada pēdējos mēnešos un 2010. gada sākumā. Kopš 2010. gada marta procentu likmes uzrādīja nelielas svārstības, taču vidēja termiņa vērtspapīru izsoļu procentu likmju līmeņi bija zemāki nekā pirmskrīzes periodā.



Apgrozībā esošo valsts iekšējā aizņēmuma vērtspapīru struktūra, milj. latu

Apgrozībā esošo valsts vērtspapīru apjomu šī gada novembrī veidoja īstermiņa parādzīmes par kopējo summu 244,3 milj. latu jeb 33,2% apmērā (2009. gada novembrī – 54,2%), vidēja termiņa obligācijas – 247,4 milj. latu jeb 33,6% (2009. gada novembrī – 15,5%) un ilgtermiņa obligācijas – 243,8 milj. latu jeb 33,2% (2009. gada novembrī – 30,3%). Salīdzinot ar 2009. gada novembrī esošo vērtspapīru portfela struktūru, šī gada attiecīgajā mēnesī būtiski samazinājās īstermiņa parādzīmju un pieauga vidēja termiņa obligāciju īpatsvars valsts iekšējā parāda portfeli.

Publikācijā tika izmantoti Centrālās statistikas pārvaldes, Nodarbinātības valsts aģentūras, Latvijas Bankas, Valsts kases un Valsts ieņēmumu dienesta apkopotie dati.