



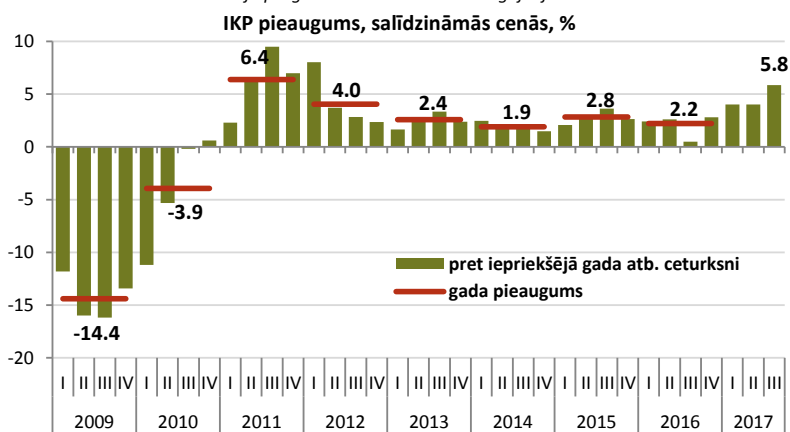
# Makroekonomikas un budžeta apskats

Novembris 2017

Galvenie makroekonomiskie rādītāji	2014			2015			Prognozes**	
	2014	2015	2016	2017	2018			
Iekšzemes kopprodukts (IKP), milj. eiro*	23681.5	24353.1	24926.7	26676.2	28359.4			
...pieaugums faktiskajās cenās, %	3.7	2.8	2.4	6.6	6.3			
...pieaugums salīdzināmās cenās, %	1.9	2.8	2.1	3.7	3.4			
IKP deflators (gads pret gadu), %*	1.8	0.0	0.3	2.8	2.8			
Patēriņa cenu indekss (gads pret gadu), %	0.6	0.2	0.1	2.8	2.8			
Vidējā bruto mēneša darba samaksa, eiro	765	818	859	915	970			
...pieaugums faktiskajās cenās, %	6.8	6.9	5.0	6.5	6.0			
...pieaugums salīdzināmās cenās, %	6.2	6.8	4.9	3.6	3.3			
Nodarbinātība, tūkst. iedzīvotāju	885	896	893	893	893			
...pieaugums, %	-1.0	1.3	-0.3	0.0	0.0			
Bezdarba līmenis (gada vidējais), %	10.8	9.9	9.6	8.9	8.2			
Preču un pakalpojumu eksports, milj. eiro	14067.8	14360.7	14509.9	15855.9	16938.1			
...pieaugums salīdzināmās cenās, %	3.9	2.6	2.8	6.1	3.7			
Preču un pakalpojumu imports, milj. eiro	14515.4	14636.3	14373.1	15906.9	17455.2			
...pieaugums salīdzināmās cenās, %	0.5	2.1	4.6	5.4	5.0			

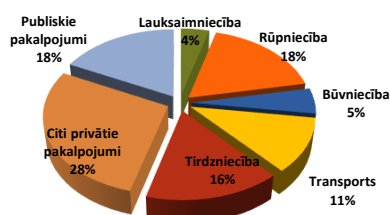
\* IKP laikrindas dati atbilstoši 20.10.2017 CSP veiktajām korekcijām, nemainot prognožu datus

\*\* FM makroekonomisko rādītāju prognozes aktualizētas 2017.g. jūlijā



## IKP

Pievienotās vērtības struktūra 2016. gadā

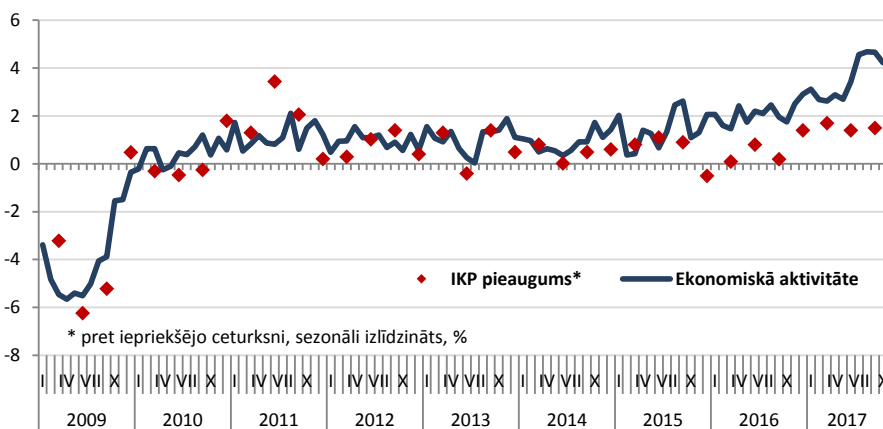


Baltijas valstu IKP pieaugums, gada izaugsme %

	16'IV	17'I	II	III
Latvija	2.8	4.0	4.0	5.8
Lietuva	3.6	4.1	4.1	3.1
Igaunija	3.1	4.6	5.7	4.2

Latvijas iekšzemes kopprodukts 2017.gada trešajā ceturksnī, salīdzinot ar attiecīgo ceturksni pirms gada, palielinājies par 5,8% un, salīdzinot ar otro ceturksni, IKP pieauga par 1,5%. Spēcīgo ekonomikas izaugsmi pērnā gada trešajā ceturksnī nodrošināja būvniecības, apstrādes rūpniecības un transporta sektora straujie pieauguma tempi. Trešā ceturksņa IKP dati rāda, ka ekonomikas izaugsme 2017.gadā kopumā būs sasniegusi straujāko kāpumu kopš 2011.gada, pietuvojoties pieciem procentiem. Turklāt prognozes par globālās ekonomiskās izaugsmes paātrināšanos, kā arī uzņēmēju un patērētāju noskaņojuma rādītāji ļauj sagaidīt, ka arī tuvākajos ceturksņos Latvijas ekonomikas izaugsmes tempi varētu saglabāties spēcīgi.

## Ekonomiskā aktivitāte



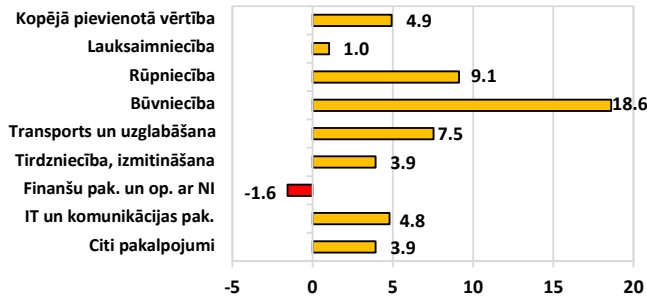
Dati: CSP, Eurostat, LR Finanšu ministrija, Latvijas Banka

## Ekonomiskā aktivitāte

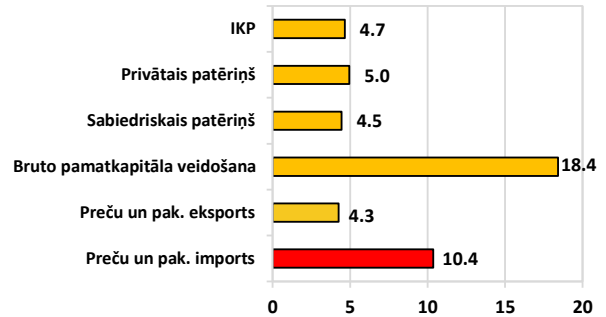
Finanšu ministrija aprēķina ekonomiskās aktivitātes indeksu, lai apstiprinātu novērtētu IKP izmaiņas, ņemot vērā dažādus rādītājus - gan Eiropas Savienības konfidences indikatorus, gan Latvijas īstermiņa statistiku par mazumtirdzniecības apgrozījumu, rūpniecības izlaidi, eksporta apjomu, naftas un patēriņa cenām un citus datus. 2017.gada oktobrī Latvijas ekonomiskās aktivitātes indeksa vērtība no iepriekš novērotā augstā līmeņa nedaudz samazinājās, joprojām saglabājoties virs vidējā līmeņa, tādējādi liecinot par labām ekonomiskās izaugsmes perspektīvām tuvākajos mēnešos.



**IKP izaugsme no nozaru un izlietojuma puses,  
2017. g. I-III cet. salīdzinājumā ar 2016. g. I-III cet., %**

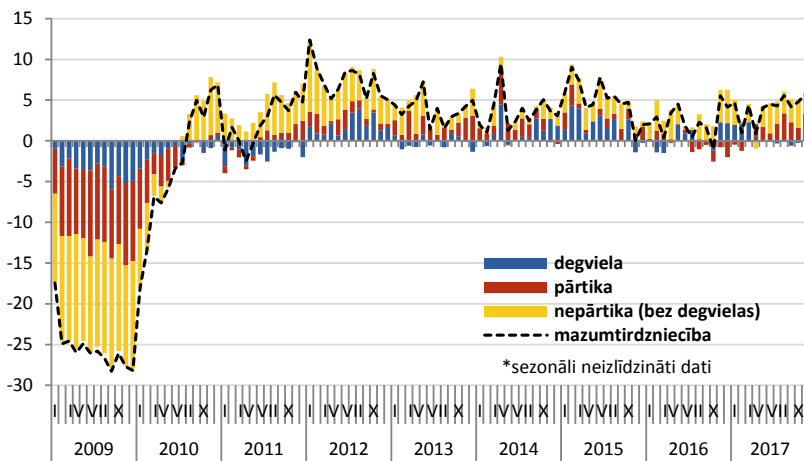


**IKP**

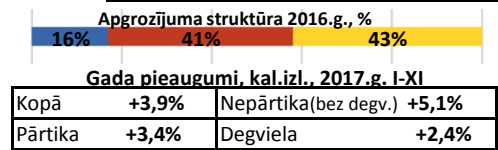


Nozaru griezumā spēcīgāko devumu ekonomikas izaugsme 2017.gada trīs ceturkšņos nodrošināja apstrādes rūpniecības pieaugums par 8,5%, ko noteica augošais ārējais pieprasījums, tādējādi īpaši stimulējot metālapstrādes, mašīnbūves, kā arī datoru un elektronisko iekārtu ražošanu. Tāpat būtisku devumu IKP pievienotās vērtības pieaugumā sniedza būvniecība, ko galvenokārt veicināja strauji augošie inženierbūvju celtniecības apjomi, un transporta sektors, kura izaugsme noteicošā loma bijusi augošajiem kravu autopārvadājumiem, kā arī pieaugošajam pasažieru skaitam lidostā un jūras ostās. Savukārt no izlietojuma puses, pateicoties ES fondu investīcijām, spēcīgu izaugsmi pērn uzrādīja bruto pamatkapitāla veidošana. Vienlaikus ar investīcijām spēcīgi palielinājies arī privātais patēriņš, ko veicina pastāvīgais strādājošo iedzīvotāju ienākumu pieaugums, vidēji darba samaksai 2017.gadā sasniedzot straujāko kāpumu kopš 2008.gada.

**Mazumtirdzniecības apgrozījuma gada pieaugums pa grupām\*, %**

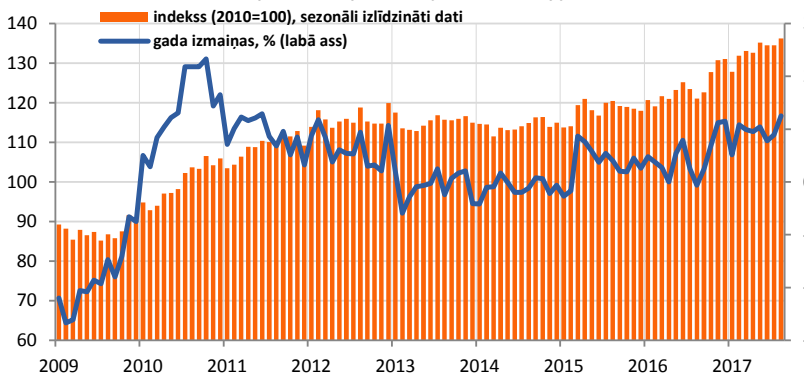


**Mazumtirdzniecība**

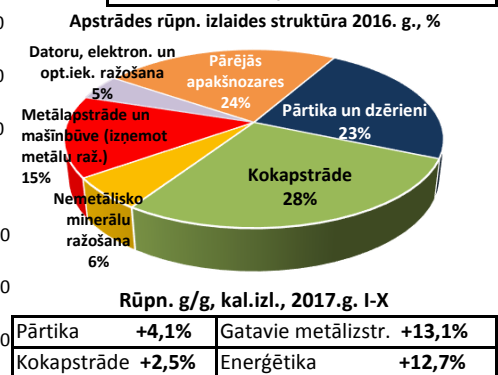


2017.gada novembrī mazumtirdzniecības apgrozījums gada griezumā pieauga par 4,7%, tajā skaitā tirdzniecība pārtikas veikalos novembrī palielinājās par 5,4% un nepārtikas preču apgrozījums bija par 4,7% augstāks nekā pirms gada. Starp nepārtikas precēm jāatzīmē autodegviela, kuras mazumtirdzniecības apjomi pērnā gada novembrī pēc piecu mēnešu ilga krituma uzrādīja kāpumu. Novembrī apgrozījuma pieaugumu uzrādīja arī virkne citu nepārtikas preču grupu, piemēram, būvmateriālu, mājsaimniecības piederumu, kultūras un atpūtai paredzēto preču, informācijas un komunikāciju tehnoloģiju iekārtu u.c. mazumtirdzniecība.

**Rūpniecības produkcijas izlaides apjoms**



**Rūpniecība**

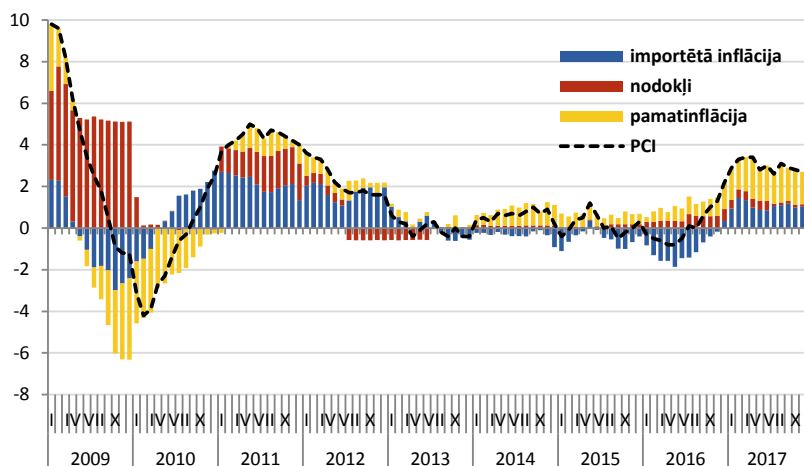


2017.gada oktobrī salīdzinājumā ar 2016.gada oktobrī rūpniecībā saražotās produkcijas apjoms palielinājies par 5,4%. Salīdzinot ar iepriekšējiem mēnešiem, rūpniecības izlaides pieauguma temps oktobrī ir kļuvis mērenāks, ko noteikusi galvenokārt zemāka izaugsme elektroenerģijas un gāzes apgādes nozarē – par 3,0%, salīdzinot ar 2016.gada oktobrī, savukārt ieguves rūpniecības apjomi gada laikā palielinājušies par 10,7% un apstrādes rūpniecība augusi par 5,9%. Oktobrī produkcijas apjomi auguši pilnīgi visās apstrādes rūpniecības apakšnozarēs. Divās lielākajās - pārtikas produktu un koksnes izstrādājumu ražošanā - gada pieauguma tempi gan bijuši visai mēreni, - attiecīgi 2,1% un 1,3%, salīdzinot ar 2016.gada oktobrī. Starp straujāk augošajām apakšnozarēm oktobrī bijušas automobiļu un detaļu ražošana ar 42,7% pieaugumu, ķīmisko vielu un produktu ražošana (+25,4%), gatavo metālizstrādājumu ražošana (+16,1%). 2017.gada desmit mēnešos kopā rūpniecības produkcijas apjomi auguši par 9,3%.

Dati: CSP, Eurostat, LR Finanšu ministrija



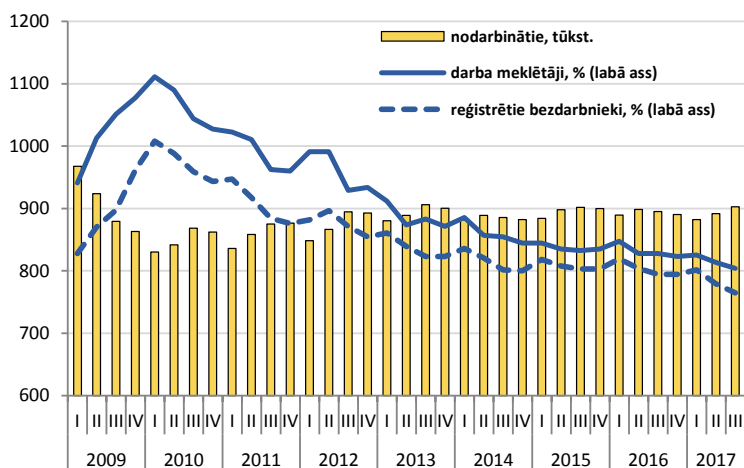
### Gada inflācija sadalījumā pa avotiem, %



### Inflācija

Patēriņa cenas Latvijā 2017.gada novembrī, salīdzinot ar iepriekšējā gada attiecīgo mēnesi, pieauga par 2,7%, kas ir nedaudz vājāks inflācijas līmenis nekā iepriekšējos mēnešos. Lielāko devumu patēriņa cenu kopējā pieaugumā nodrošināja pārtikas cenu kāpums par 5,2%, taču jāatzīmē, ka kopš 2017.gada septembra pārtikas cenu pieaugums samazinās. Jēlnaftas cenām pasaules biržās novembrī sasniedzot augstāko līmeni kopš gada sākuma, degvielas cenas Latvijā palielinājās par 5,1%, salīdzinot ar attiecīgo mēnesi 2016.gadā. No pakalpojumiem straujākais cenu kāpums novembrī bija fiksēts apdrošināšanai - par 54,0%. Noturīgs cenu kāpums nedaudz virs 3% pēdējos mēnešos fiksēts veselības aprūpes pakalpojumiem. Savukārt mēneša griezumā patēriņa cenu līmenis 2017.gada novembrī bija par 0,1% augstāks, ko pamatā noteica energoresursu cenu dinamika un atsevišķu pārtikas produktu cenu kāpums.

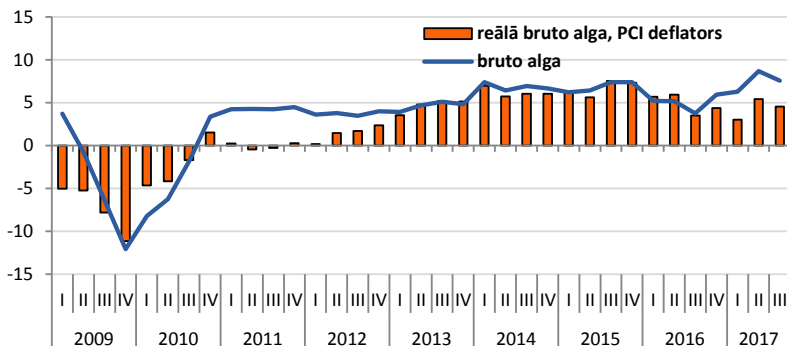
### Bezdarba līmenis, % no ekonomiski aktīvajiem iedzīvotājiem



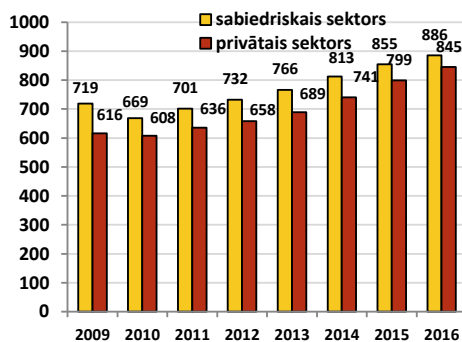
### Nodarbinātība

Bezdarba kritums Latvijā 2017.gadā kļuva straujāks - pēc darbaspēka apsekojuma 2017.gada 3.ceturksnī bezdarba līmenis bija 8,5% - par 1,0 procentpunktu zemāks nekā pirms gada. 2016.gadā bezdarba līmenis bija samazinājies par 0,3pp. 2017.gadā straujāk samazinājies arī reģistrētā bezdarba līmenis, kas novembra beigās bija 6,7% no ekonomiski aktīvajiem iedzīvotājiem - par 1,3 pp zemāks nekā pirms gada. Reģistrēto bezdarbnieku skaits pēdējā gada laikā sarucis par 18,3% līdz 61,5 tūkstošiem 2017.gada novembra beigās. Savukārt nodarbināto iedzīvotāju skaits, pēc darbaspēka apsekojuma datiem, pērnā gada 3.ceturksnī bijis par 0,9% lielāks nekā attiecīgajā laika posmā pirms gada, veidojot 903 tūkstošus. Pēc statistikas par aizņemtajām darba vietām, darba vietu skaits 2017.gadā visbūtiskāk ir palielinājies IKT pakalpojumos un būvniecībā, kur tas 3.ceturksnī beigās bijis attiecīgi par 4,7% un 7,3% lielāks nekā pirms gada, savukārt neliels strādājošo skaita samazinājums bijis tirdzniecības, nekustamā īpašuma un administratīvo pakalpojumu nozarēs.

### Algu pieaugums, % pret iepriekšējā gada atbilstošo periodu

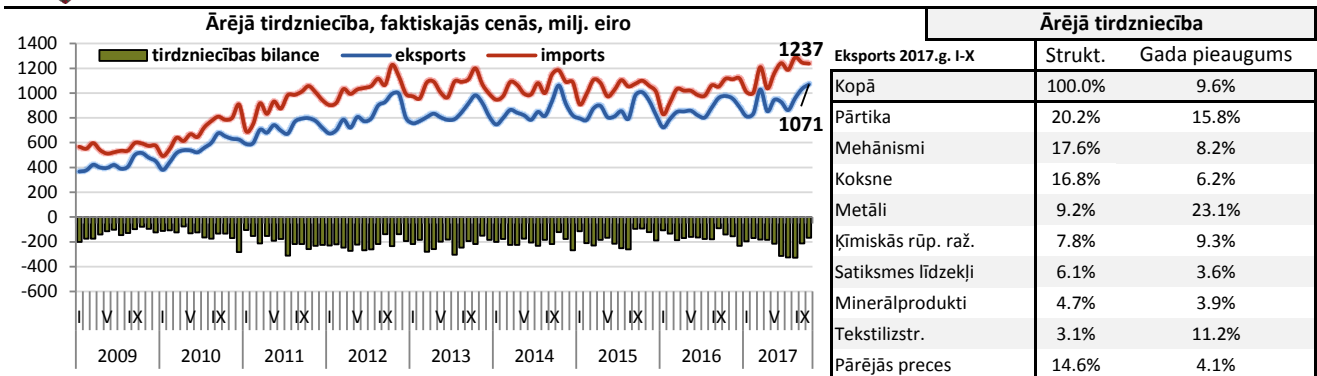


### Darba samaksa, eiro

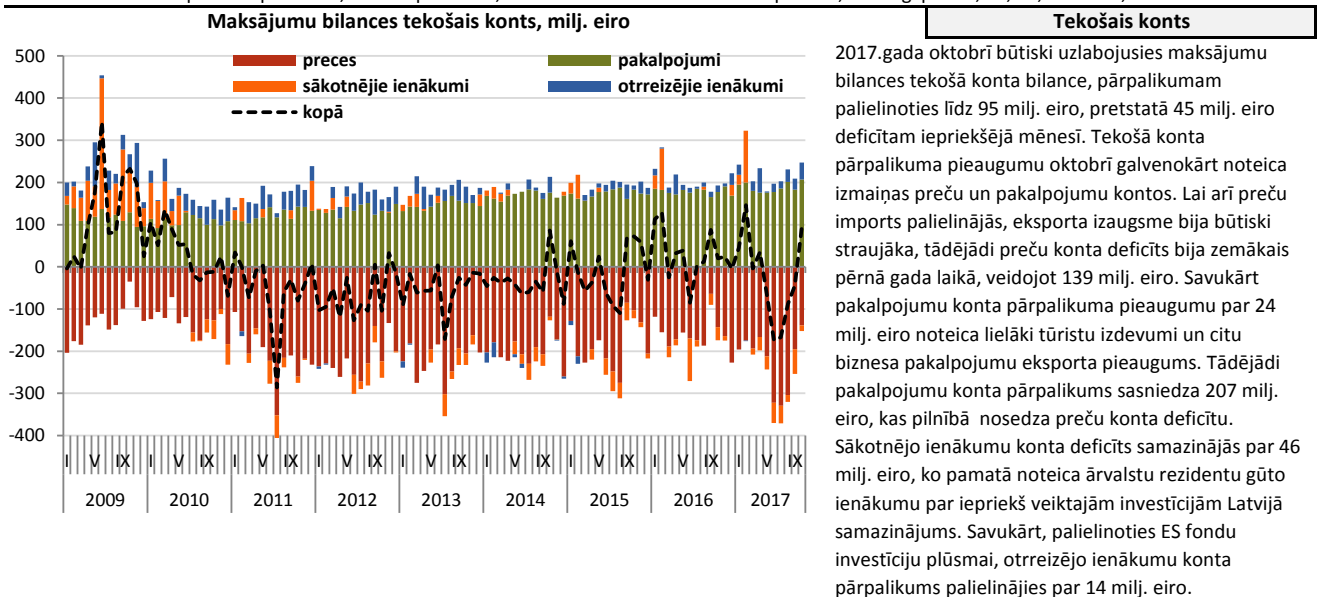


Vidējā bruto darba samaksa 2017.gadā pieauga straujāk nekā iepriekšējā gadā, un darba samaksa 2017.gada 3.ceturksnī, salīdzinot ar iepriekšējā gada attiecīgo ceturksni, palielinājusies par 7,5%, sasniedzot 925 eiro. Tikpat straujš - par 7,5% - vidējās algas pieaugums bijis arī pērnā gada pirmajos trīs ceturksņos kopā. Trešajā ceturksnī gandrīz vienāds darba samaksas pieaugums bijis gan privātajā, gan sabiedriskajā sektorā - attiecīgi par 7,7% un 7,8%, salīdzinot ar 2016.gada trešo ceturksni. Tomēr augstāks vidējās algas līmenis joprojām ir sabiedriskajā sektorā, kur vidējā alga 2017.gada trešajā ceturksnī bija 954 eiro, kamēr privātajā sektorā tā veidoja 913 eiro. Reālā neto darba samaksa 3.ceturksnī palielinājās par 3,7%, un lēnāku reālās algas pieaugumu noteica pērn vērojams straujākais patēriņa cenu pieaugums.

Dati: CSP, Eurostat, LR Finanšu ministrija, Latvijas Banka



Latvijas preču eksports 2017.gada oktobrī turpināja pieaugt un sasniedza 1070,6 milj. eiro, tādējādi uzstādot preču eksporta vērtības mēneša rekordu. Eksporta vērtība pērnā gada oktobrī par 9,7% pārsniedza 2016.gada attiecīgā mēneša līmeni. Atšķirībā no iepriekšējā mēneša, kad eksporta izaugsme galvenokārt bija balstīta uz mehānismu un elektroierīču reeksporta kāpumu, tad oktobrī eksporta pieauguma struktūra pa preču grupām bija daudzveidīgāka. Lielākais kāpums starp visām preču grupām tika fiksēts metāliem, +43,3%. Papildus tam, būtisks eksporta kāpums tika fiksēts arī koksnei, kā arī alkoholiskajiem dzērieniem. 2017.gada pirmajos desmit mēnešos preču eksporta vērtība palielinājās par 9,6%, salīdzinot ar 2016.gada attiecīgo periodu. Lielākie kāpumi fiksēti metāliem, lauksaimniecības un pārtikas precēm, mehānismiem un elektroierīcēm, attiecīgi par 23,1%, 15,8% un 8,2%. Savukārt preču importa vērtība 2017.gada oktobrī bija par 10,9% augstāka nekā iepriekšējā gada oktobrī, ko galvenokārt nodrošināja alkoholisko dzērienu un farmaceitisko produktu importa kāpums. 2017.gada desmit mēnešos imports palielinājās par 16,0%, straujāk pieaugot lauksaimniecības un pārtikas produktu, minerālproduktu, mehānismu un elektroierīču importam, attiecīgi par 17,4%, 27,4% un 12,0%.



**Galvenie rādītāji, gada izaugsme (ja nav norādīts citādi)**

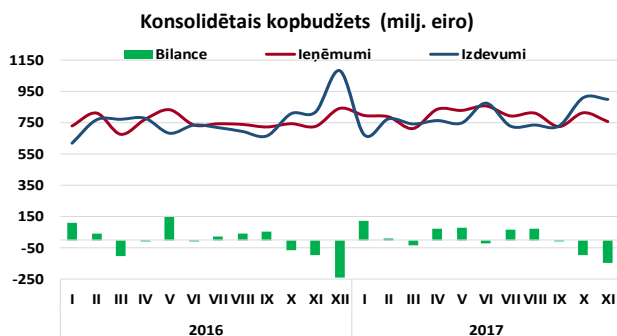
	15'I	III	IV	16'I	II	III	IV	17'I	II	III
IKP, salīdzināmās cenās, %	2.9	3.6	2.6	2.4	2.6	0.5	2.8	4.0	4.0	5.8
IKP, faktiskās cenās, %	3.6	4.0	1.6	2.0	2.0	1.2	4.2	6.3	7.3	9.0
Inflācija, %	0.8	-0.1	0.1	-0.4	-0.7	0.2	1.5	3.2	3.1	2.9
Vidējā bruto darba samaksa, %	6.4	7.3	7.4	5.2	5.1	3.8	5.9	6.4	8.7	7.5
Reālā alga, PCI deflators, %	5.6	7.4	7.3	5.6	5.8	3.6	4.4	3.2	5.6	4.6
Nodarbināto skaits, %	1.0	1.8	2.0	0.6	0.0	-0.8	-1.1	-0.8	-0.8	0.9
Bezdarbs, %	9.8	9.7	9.8	10.3	9.5	9.5	9.3	9.4	8.9	8.5
Produktivitāte, %	1.9	1.8	0.6	1.8	2.5	1.3	3.9	4.8	4.8	4.9
Mazumtirdzniecība, %	5.7	5.0	2.2	2.2	2.6	1.4	2.4	2.4	3.8	4.9
Rūpniecība, %	5.7	3.8	3.0	3.7	4.4	1.4	9.8	8.6	9.2	11.4
Preču eksports, %	2.8	1.2	-1.1	-3.8	0.6	0.8	1.9	13.3	7.8	7.9
Preču imports, %	1.0	0.1	-5.8	-7.4	-1.9	-4.3	5.6	15.6	13.8	20.3
Tirdzniecības balance, milj. eiro	-566.5	-606.3	-401.3	-425.7	-493.1	-446.9	-525.8	-546.5	-711.6	-865.0
Tekošais konts, % no IKP	-1.2	-2.1	1.6	3.9	-0.2	1.5	0.6	3.2	-3.1	-4.2

Dati: CSP, Eurostat, LR Finanšu ministrija, Latvijas Banka

	Kopbudžeta ieņēmumi un izdevumi (pēc naudas plūsmas metodoloģijas)			Konsolidētais kopbudžets
	2016.g. I-XI	2017.g. I-XI	2017.g./2016.g.I-XI	2017.g./2016.g.I-XI
	izpilde, milj. eiro	izpilde, milj. eiro	izmaiņas, milj. eiro	izmaiņas, %
<b>KONSOLIDĒTAIS KOPBUDŽĒTS</b>				
Ieņēmumi	8 226.4	8723.5	497.1	6.0%
Izdevumi	8 086.2	8606.9	520.7	6.4%
<i>Finansiālā bilance</i>	<b>140.3</b>	<b>116.6</b>	<b>-23.7</b>	
<b>VALSTS KONSOLIDĒTAIS BUDŽĒTS*</b>				
Ieņēmumi	6 734.5	7108.6	374.1	5.6%
Izdevumi	6 715.3	7062.2	346.9	5.2%
<i>Finansiālā bilance</i>	<b>19.2</b>	<b>46.3</b>	<b>27.1</b>	
<b>Valsts pamatbudžets</b>				
Ieņēmumi	4 686.8	4886.8	199.9	4.3%
Izdevumi	4 720.2	4949.3	229.0	4.9%
<i>Finansiālā bilance</i>	<b>-33.4</b>	<b>-62.5</b>	<b>-29.1</b>	
<b>Valsts speciālais budžets</b>				
Ieņēmumi	2 116.6	2265.9	149.3	7.1%
Izdevumi	2 108.2	2196.1	87.9	4.2%
<i>Finansiālā bilance</i>	<b>8.3</b>	<b>69.8</b>	<b>61.5</b>	
<b>PAŠVALDĪBU KONSOLIDĒTAIS BUDŽĒTS**</b>				
Ieņēmumi	1 999.5	2230.3	230.8	11.5%
Izdevumi	1 878.5	2160.0	281.6	15.0%
<i>Finansiālā bilance</i>	<b>121.0</b>	<b>70.3</b>	<b>-50.8</b>	

\*Ieskaitot atvasinātās publiskās personas un ziedojumus, dāvinājumus

\*\*Ieskaitot ziedojumus un dāvinājumus



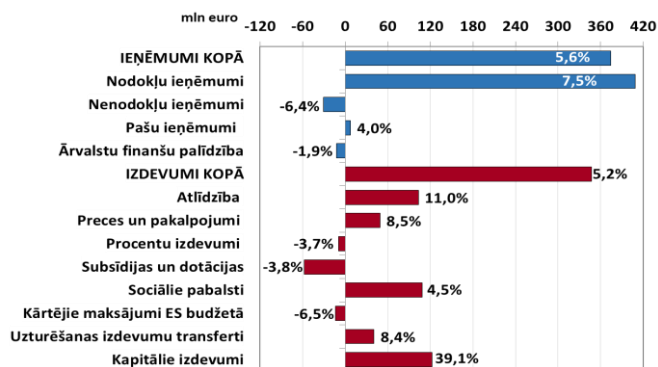
2017.gada vienpadsmit mēnešos konsolidētā kopbudžeta pārpalikums sasniedza 116,6 milj. eiro un tas bija par 23,7 milj. eiro mazāks nekā 2016.gadā. 2017.gada vienpadsmit mēnešos pārpalikums vērojams visos kopbudžeta līmeņos, izņemot valsts pamatbudžetu, kur tēriņiem pārsniedzot ieņēmumus izveidojās deficīts 62,5 milj. eiro apmērā.

Konsolidētā kopbudžeta ieņēmumi 2017.gada vienpadsmit mēnešos sasniedza 8723,5 milj. eiro un salīdzinot ar 2016. gada attiecīgo periodu tie auguši par 497,1 milj. eiro jeb 6%.

Salīdzinājumā ar 2016.gada vienpadsmit mēnešu periodu, valsts konsolidētā budžeta pārpalikums palielinājās par 27,1 milj. eiro, ko pamatā nodrošināja augstāki nodokļu ieņēmumi. Valsts pamatbudžeta ieņēmumi, salīdzinot ar 2016.gada vienpadsmit mēnešu periodu, kāpuši par 199,9 milj. eiro jeb 4,3%, savukārt valsts speciālā budžeta ieņēmumi šā gada vienpadsmit mēnešos palielinājušies par 149,3 milj. eiro jeb 7,1%. Pašvaldību budžeta ieņēmumi bijuši par 230,8 milj. eiro jeb 11,5%, bet izdevumi par 281,6 milj. eiro jeb 15% lielāki, salīdzinot ar 2016.gadu, pašvaldību budžeta pārpalikums bijis par 50,8 milj. eiro mazāks.

Finanšu ministrija plāno, ka 2017.gads konsolidētajā kopbudžetā noslēgsies ar deficītu, kas būs mazāks par sākotnēji plānoto. Vispārējās valdības budžeta deficīts 2017.gadam atbilstoši aktuālajam novērtējumam pēc EKS 2010 metodoloģijas tiek prognozēts 0,9% no IKP apmērā jeb 235,0 milj. eiro.

Valsts konsolidētā budžeta ieņēmumi un izdevumi 2017.gada I-XI salīdzinot ar 2016.gada I-XI mēnešiem (izmaiņas milj. eiro un %)

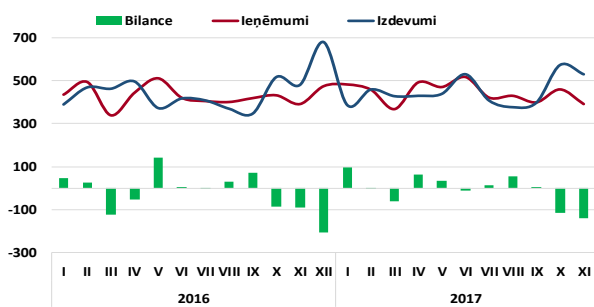


Valsts konsolidētais budžets

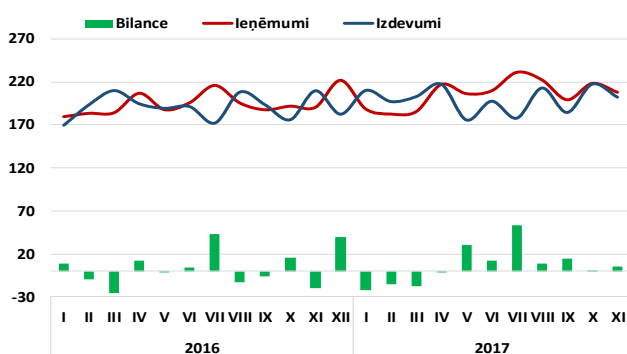
2017.gada vienpadsmit mēnešos valsts konsolidētā budžeta ieņēmumi bija 7108,6 milj. eiro, kas ir par 374,1 milj. eiro jeb 5,6% vairāk nekā attiecīgajā periodā 2016.gadā.

2017.gada vienpadsmit mēnešos nodokļu ieņēmumos iekasēti 5826,2 milj. eiro apmērā, turklāt nodokļi iekasēti par 408,6 milj. eiro jeb 7,5% vairāk nekā attiecīgajā periodā 2016.gadā. Turpretī ārvalstu finanšu palīdzības ieņēmumi vienpadsmit mēnešos samazinājās par 12,3 milj. eiro jeb 1,9%, salīdzinājumā ar 2016.gada attiecīgo periodu. Pašu ieņēmumi saglabājās 2016.gada līmenī. Valsts konsolidētā budžeta nenodokļu ieņēmumi vienpadsmit mēnešos iekasēti 448,5 milj. eiro apmērā, kas ir par 30,9 milj. eiro jeb 6,4% mazāk, salīdzinot ar 2016.gada attiecīgo periodu, kas skaidrojams ar 2016.gadā valsts budžetā ieskaitīto būtisko ieņēmumu no konfiscēto noziedzīgi iegūto līdzekļu legalizācijas apmēru. 2017.gada vienpadsmit mēnešu nenodokļu plāna izpildi visvairāk ietekmēja zemāki ieņēmumi no valsts nodevām par naftas produktu drošības rezervju uzturēšanu, ieņēmumi no Latvijai piešķirto emisijas kvotu izsolīšanas. Tāpat plāna neizpilde vērojama ieņēmumos no kapitāla izmantošanas, ņemot vērā, ka lielākie nodokļu maksātāji dividenžu iemaksas jau ir veikuši un tās bija zemākas nekā sākotnēji plānots.

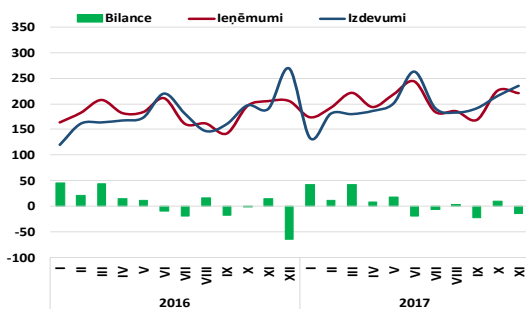
### Valsts pamatbudžets (milj. eiro)



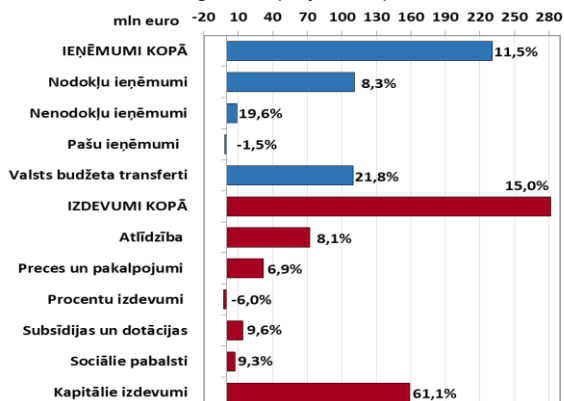
### Valsts speciālais budžets (milj. eiro)



### Pašvaldību konsolidētais budžets (milj. eiro)



### Pašvaldību budžeta ieņēmumi un izdevumi 2017.gada I-XI, salīdzinot ar 2016.gada I-XI (milj. eiro, %)



### Valsts konsolidētais budžets

2017.gada vienpadsmit mēnešos valsts konsolidētajā budžetā izdevumi kāpuši par 346,9 milj. eiro jeb 5,2%, salīdzinot ar 2016.gada attiecīgo periodu.

Valsts pamatbudžeta izdevumi vienpadsmit mēnešos pieauguši par 229,0 milj. eiro jeb 4,9%, turklāt izdevumi pieauguši visās pozīcijās, izņemot procentu maksājumus, iemaksas ES budžetā un subsīdijas un dotācijas, salīdzinot ar izdevumu līmeni 2016.gada vienpadsmit mēnešos. Sociālie izdevumi 2017.gada vienpadsmit mēnešos pieauguši par 23,0 milj. eiro jeb 7,4 % vairāk nekā 2016.gada attiecīgajā periodā. Pamatā tie pieauguši ģimenes valsts un bērna kopšanas pabalstu, kā arī valsts sociālā nodrošinājuma pabalstu izmaksām, ņemot vērā pabalsta vidējā apmēra un saņēmēju skaita izmaiņas. Izdevumi subsīdijām un dotācijām samazinājās par 60,7 milj. eiro jeb 4,0 % salīdzinājumā ar 2016.gada atbilstošo periodu, ko pamatā ietekmē izdevumu samazinājums ārvalstu finanšu palīdzības daļā, kas skaidrojams, galvenokārt, ar mazākiem valdības iestāžu maksājumiem komersantiem par ES fondu projektu īstenošanu, ko ietekmēja 2007.-2013.gada ES fondu plānošanas perioda projektu noslēgšanās. Salīdzinot ar 2016.gada vienpadsmit mēnešiem, par 41,9 milj. eiro jeb 8,3 % pieauguši izdevumi precēm un pakalpojumiem, kur augstākie izdevumu pieaugumi saistīti ar Nacionālo bruņoto spēku funkciju nodrošināšanu un valsts autoceļu uzturēšanu. Atlīdzības izdevumi 2017.gada vienpadsmit mēnešos pieauga par 83,5 milj. eiro jeb 10,6%, salīdzinot ar 2016.gada attiecīgo periodu, ko pamatā veido aizsardzības, iekšlietu sistēmā un ieslodzījumu vietu pārvaldē strādājošo darba algas pieaugums. 2017.gada vienpadsmit mēnešu periodā ievērojami pieauguši kapitālie izdevumi - par 105,7 milj. eiro jeb 34,0% un straujākais kapitālo izdevumu pieaugums bija Satiksmes ministrijai par 15 milj. eiro un Aizsardzības ministrijai par 28,5 milj. eiro, salīdzinot ar 2016.gada attiecīgo periodu.

Valsts speciālā budžeta ieņēmumi 2017.gada vienpadsmit mēnešos bija 2265,9 milj. eiro, kas ir par 149,3 milj. eiro jeb 7,1% vairāk nekā 2016. gadā, savukārt izdevumi veidoja 2196,1 milj. eiro un palielinājās par 87,9 milj. eiro jeb 4,2%, izveidojot pārpalikumu 61,4 milj. eiro apmērā. Kopējie speciālā budžeta sociālie izdevumi (tai skaitā pensiju izdevumi), vienpadsmit mēnešos palielinājās par 85,9 milj. eiro jeb 4,1%. Izdevumi pensiju izmaksām pieauguši par 67,5 milj. eiro jeb 4,0% vairāk nekā 2016. gadā. Lielāki izdevumi kā 2016. gadā bijuši arī atlīdzības par darb spēju zaudējumu izmaksām.

### Pašvaldību konsolidētais budžets

Pašvaldību budžetā 2017.gada vienpadsmit mēnešos izveidojies 70,3 milj. eiro pārpalikums, kas salīdzinājumā ar 2016. gada vienpadsmit mēnešiem samazinājies par 50,8 milj. eiro. Lielākie pašvaldību budžeta pārpalikumi konstatēti Rīgas pilsētas pašvaldības pamatbudžetā – 40 milj. eiro, Jūrmalas pilsētas pamatbudžetā – 9,7 milj. eiro.

Pašvaldību budžeta ieņēmumi 2017.gada vienpadsmit mēnešos veidoja 2 230,3 milj. eiro, kas ir par 230,8 milj. eiro jeb 11,5% vairāk kā 2016.gada attiecīgajā periodā. Lielākos pašvaldību budžeta ieņēmumus veidoja nodokļu ieņēmumi, galvenokārt, iedzīvotāju ienākuma nodoklis (IIN) – 1206,5 miljoni eiro, kas salīdzinājumā ar 2016.gada attiecīgo periodu ir pieaudzis par 102,5 milj. eiro jeb par 9,3%. Rīgas pilsētas pašvaldības budžetā IIN ieņēmumi 2017.gada vienpadsmit mēnešos veidoja 501,3 milj. eiro, kas ir par 44,2 milj. eiro vairāk kā attiecīgajā periodā 2016.gadā. Nekustamā īpašuma nodokļa ieņēmumi pašvaldību budžetā iekasēti 220,7 milj. eiro apmērā, kas ir par 7,5 milj. eiro jeb 3,5% vairāk kā attiecīgajā periodā 2016.gadā. Valsts transfertu apjoms 2017. gada vienpadsmit mēnešos bija 613,4 milj. eiro apmērā, kas ir par 109,6 milj. eiro vairāk kā 2016.gada attiecīgajā periodā. Lielāko daļu valsts transfertu veidoja valsts budžeta transferti noteiktam mērķim un pašvaldību saņemtās dotācijas no pašvaldību izlīdzināšanas fonda. Nenodokļu ieņēmumi 2017.gada vienpadsmit mēnešos iekasēti 54,5 milj. eiro apmērā, kas ir par 8,9 milj. eiro vairāk kā attiecīgajā periodā 2016.gadā.

Pašvaldību budžeta izdevumi 2017.gada vienpadsmit mēnešos sasniedza 2 160 milj. eiro, kas salīdzinot ar attiecīgo periodu pērn ir auguši par 281,6 milj. eiro jeb 15%. Izdevumu pieaugums pamatā saistīts ar izdevumu pieaugumu atlīdzībai, precēm un pakalpojumiem, kapitālajiem izdevumiem. Izdevumi atlīdzībai, salīdzinot ar 2016.gada janvāri-novembri, pieauguši par 72 milj. eiro jeb 8,1%, savukārt izdevumi precēm un pakalpojumiem pieauguši par 32 milj. eiro jeb 6,9%. Jāatzīmē, ka 2017.gadā novērojams būtisks kapitālo izdevumu pieaugums. Vienpadsmit mēnešos kapitālie izdevumi sasniedza 419 milj. eiro, kas ir par 158,9 milj. eiro jeb 61,1% vairāk kā attiecīgajā periodā 2016.gadā.



**Nodokļi**

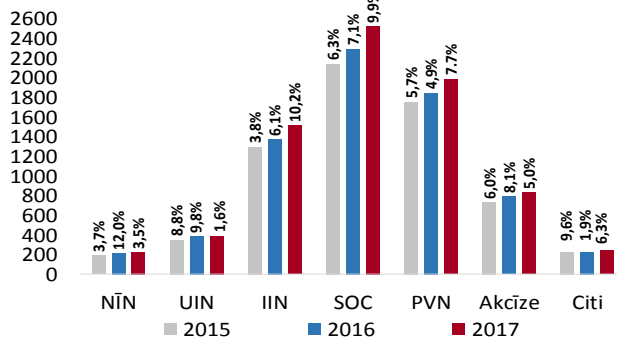
**Kopējie nodokļu ieņēmumi**

	2016.g. I-XI izpilde, milj. eiro	2017.g. I-XI izpilde, milj. eiro	2017./2016.g. I-XI izmaiņas, milj.eiro	2017./2016.g. I-XI izmaiņas, (%)	2017.g. I-XI izpilde no 2017.g. I-XI plāna (%)
<b>Kopējie nodokļu ieņēmumi</b>	<b>7 126.6</b>	<b>7 704.2</b>	<b>577.6</b>	<b>8.1%</b>	<b>100.9%</b>
<b>Kopbudžeta nodokļu ieņēmumi*</b>	<b>6 750.3</b>	<b>7 269.9</b>	<b>519.7</b>	<b>7.7%</b>	<b>101.0%</b>
Sociālās apdrošināšanas iemaksas:	2 297.3	2 525.3	228.0	9.9%	101.0%
<i>Valsts speciālajā budžetā</i>	1 901.8	2 036.7	134.9	7.1%	100.8%
<i>Solidaritātes nodoklis</i>	19.2	54.3	35.1	183.1%	129.6%
<i>Valsts fondēto pensiju shēmā</i>	376.3	434.3	57.9	15.4%	98.8%
Pievienotās vērtības nodoklis	1 842.3	1 984.9	142.6	7.7%	99.9%
Iedzīvotāju ienākuma nodoklis:	1 372.3	1 511.6	139.3	10.2%	102.2%
<i>Valsts pamatbudžetā</i>	268.2	305.0	36.8	13.7%	103.2%
<i>Pašvaldību pamatbudžetā</i>	1 104.0	1 206.5	102.5	9.3%	102.0%
Akcīzes nodoklis	789.0	828.5	39.5	5.0%	101.4%
Uzņēmumu ienākuma nodoklis	385.7	392.1	6.3	1.6%	100.0%
Nekustamā īpašuma nodoklis	213.2	220.7	7.5	3.5%	105.6%
Pārējie nodokļi	226.8	241.2	14.4	6.3%	96.6%

\* bez iemaksām fondēto pensiju shēmā

Kopbudžeta nodokļu ieņēmumu plāns 2017.gada vienpadsmit mēnešos izpildīts 101,0% apmērā, nodrošinot budžetam virsplāna ieņēmumus 74,7 milj. eiro apmērā. Salīdzinot ar 2016.gada atbilstošo periodu, kopbudžeta nodokļu ieņēmumi pieauguši par 519,7 milj. eiro jeb 7,7%, ko pamatā sekmēja sociālo apdrošināšanas iemaksu (SOC), iedzīvotāju ienākuma nodokļa (IIN) un pievienotās vērtības nodokļa (PVN) ieņēmumu pieaugums. PVN ieņēmumi 2017.gada vienpadsmit mēnešos, salīdzinot ar 2016.gadu, ir pieauguši par 142,6 milj. eiro jeb 7,7%. PVN vienpadsmit mēnešu plāns izpildīts 99,9%. Jāatzīmē, ka salīdzinājumā ar 2016.gadu, ir pieaugusi gan PVN kopējā darījumu vērtība, gan ar standarta likmi apliekamo darījumu vērtība. Salīdzinājumā ar 2016.gada attiecīgo periodu, UIN ieņēmumi 2017.gada vienpadsmit mēnešos kāpuši vien nedaudz - par 6,3 milj. eiro, savukārt UIN plāns 2017.gada vienpadsmit mēnešos izpildīts 100% apmērā. Nekustamā īpašuma nodokļa (NĪN) ieņēmumi pieauguši par 7,5 milj. eiro jeb 3,5%, salīdzinot ar 2016.gada vienpadsmit mēnešu periodu. Arī NĪN plāns 2017.gada vienpadsmit mēnešos ticis pārpildīts par 11,7 milj. eiro. SOC iemaksas, ieskaitot iemaksas valsts fondēto pensiju shēmā, 2017.gada vienpadsmit mēnešos iekasētas 2525,3 milj. eiro apmērā, kas ir par 228 milj. eiro vairāk nekā 2016.gadā

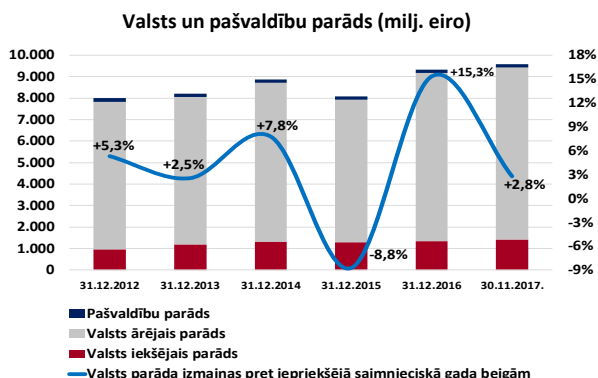
**Kopējie nodokļu ieņēmumi I-XI, milj.eiro (milj.eiro un % pret iepriekšējā gada atbilstošo periodu)**



IIN ieņēmumi 2017.gada vienpadsmit mēnešos palielinājušies par 139,3 milj. eiro jeb 10,2%, salīdzinot ar 2016.gada attiecīgo periodu, ko pozitīvi ietekmēja ienākumu palielināšanās darba ņēmējiem, kas strādā pie vispārējā nodokļu maksāšanas režīmā strādājošiem darba devējiem, kā arī neliels darba ņēmēju skaita pieaugums. Vienlaikus jāatzīmē, ka IIN vienpadsmit mēnešu plāns tika izpildīts 102,2% apmērā jeb par 33,1 milj. eiro vairāk kā plānots 2017.gada vienpadsmit mēnešos.

Akcīzes nodokļa ieņēmumos 2017.gada vienpadsmit mēnešos kopā iekasēti 828,5 milj. eiro, kas ir par 39,5 milj. eiro jeb 5,0% vairāk nekā 2016.gada attiecīgajā laika posmā. Akcīzes nodokļa vienpadsmit mēnešu plāns izpildīts 101,4% apmērā un virsplāna ieņēmumi veido 11,3 milj. eiro, tomēr atsevišķās akcīzes nodokļa pozīcijās vērojama neizpilde. Salīdzinot ar 2016.gada attiecīgo periodu, visām preču grupām, izņemot tabakas izstrādājumus un dabasgāzi, vērojams ieņēmumu pieaugums. Lielākais kāpums absolūtā izteiksmē ir akcīzes nodokļa ieņēmumiem par alkoholiskajiem dzērieniem un naftas produktiem.

**Valsts un pašvaldību parāds**



Valsts un pašvaldību parāds\* 2017.gada novembra beigās nominālvērtībā\*\* bija 9697,9 milj. eiro. Atbilstoši nacionālajai metodoloģijai valsts un pašvaldību parāds, neskaitot atvasināto finanšu instrumentu valūtas rezultātu, bija 9578,3 milj. eiro un salīdzinot to ar 2016.gada beigām, parāds ir palielinājies par 258,3 milj. eiro jeb 2,8%, kas veidojās no vidēja termiņa un ilgtermiņa parāda vērtspapīru (t.sk. eiroobligāciju) palielinājuma. 2017. gada 22. septembrī, starptautiskā kredītreitingu aģentūra S&P Global paziņoja par Latvijas kredītreitinga nākotnes novērtējuma (outlook) paaugstināšanu no stabila uz pozitīvu, saglabājot kredītreitingu pašreizējā "A-" līmenī un 2017.gada 27. oktobrī, starptautiskā kredītreitingu aģentūra Fitch apstiprināja Latvijas kredītreitinga ilgtermiņa saistībām vietējā un ārvalstu valūtā saglabāšanu „A-” līmenī, saglabājot arī stabilu nākotnes prognozi.

\* izslēdzot savstarpējo darījumu atlikumus saimnieciskā perioda beigās

\*\* iekļaujot Valsts kases administrētajiem ārējiem aizņēmumiem un parāda vērtspapīriem piesaistīto atvasināto finanšu instrumentu valūtas rezultātu

Dati: Valsts kase, Valsts ieņēmumu dienests