

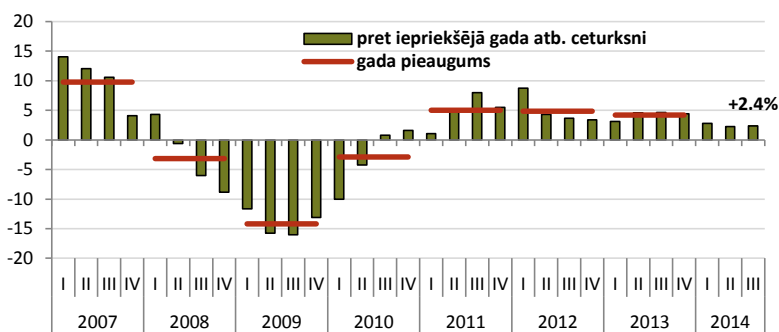


Makroekonomikas un budžeta apskats

Novembris 2014

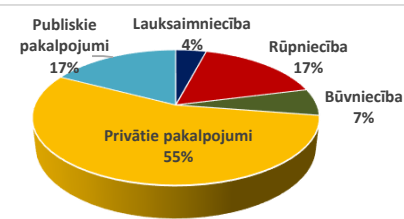
	2011	2012	2013	Prognozes	
				2014	2015
Iekšzemes kopprodukts (IKP), milj. eiro	20297.4	22043.0	23221.9	24195.6	25451.0
...pieaugums faktiskajās cenās, %	11.7	8.6	5.3	3.8	5.2
...pieaugums salīdzināmās cenās, %	5.0	4.8	4.2	2.9	2.8
IKP deflatori (gads pret gadu), %	6.4	3.6	1.1	0.9	2.4
Patēriņa cenu indekss (gads pret gadu), %	4.4	2.3	0.0	0.8	2.4
Vidējā bruto mēneša darba samaksa, eiro	660.3	684.8	716.2	766.3	800.8
...pieaugums faktiskajās cenās, %	4.4	3.7	4.6	7.0	4.5
...pieaugums salīdzināmās cenās, %	0.0	1.4	4.6	6.2	2.1
Nodarbinātība, tūkst. iedzīvotāju	861.6	875.6	893.9	896.6	898.4
...pieaugums, %	1.3	1.6	2.1	0.3	0.2
Bezdarba līmenis (gada vidējais), %	16.2	15.0	11.9	10.8	10.1
Preču un pakalpojumu eksports, milj. eiro	11738.4	13418.0	13799.9	13925.5	14064.8
...pieaugums salīdzināmās cenās, %	12.0	9.8	1.5	0.6	1.0
Preču un pakalpojumu imports, milj. eiro	12749.0	14391.2	14536.4	14332.0	14432.3
...pieaugums salīdzināmās cenās, %	22.0	5.4	0.3	0.2	0.7

IKP pieaugums, salīdzināmās cenās, %



IKP

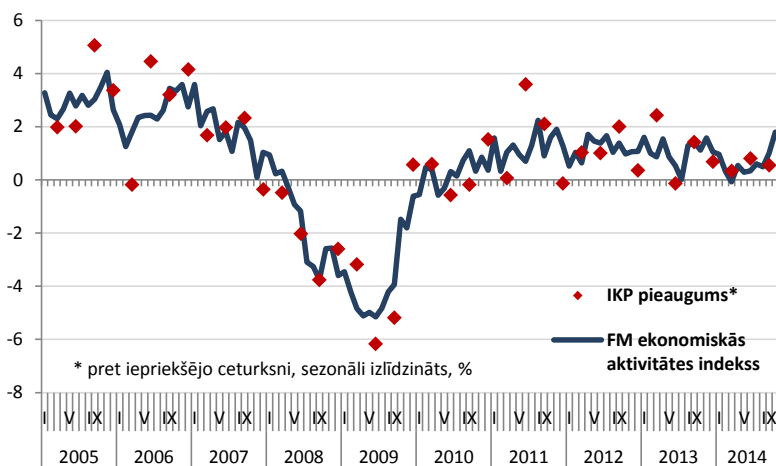
Pievienotās vērtības struktūra 2013. gadā



	13'IV	14'I	II	III
LV	4.4	2.8	2.3	2.4
LT	3.3	3.3	3.4	2.7
EE	1.7	0.3	2.0	2.2

Saskaņā ar Centrālās statistikas pārvaldes datiem Latvijas ekonomikas izaugsme 2014.gada 3. ceturksnī, salīdzinot ar 2013. gada attiecīgo ceturksni, bija 2,4%, kas ir par 0,3 procentpunktiem vairāk nekā iepriekš vēstīja IKP ātrais novērtējums. Ekonomikas attīstību 3.ceturksnī negatīvi ietekmējis konflikts Ukrainā un ar to saistītās savstarpējās sankcijas starp ES un Krieviju, kā rezultātā kritums vērojams gan lauksaimniecībā, gan apstrādes rūpniecībā. Savukārt stabilus pieauguma tempus turpina uzrādīt privātais patēriņš un ar to saistītās nozares. Jāatzīmē, ka īstermiņa indikatori par pērnā pēdējo ceturksni ir pieaugoši, liecinot par pozitīvām ekonomikas izaugsmes perspektīvām 4.ceturksnī.

Ekonomiskās aktivitātes indekss



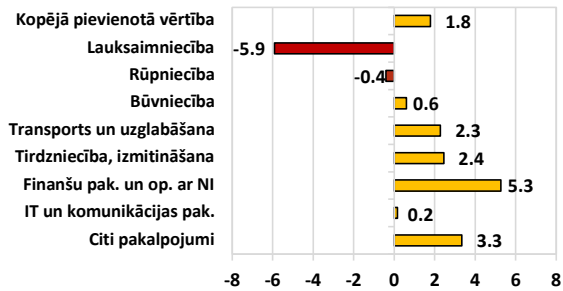
Ekonomiskā aktivitāte

Latvijas ekonomiskās aktivitātes indeksa dinamika cieši korelē ar valsts IKP izmaiņām. Finanšu ministrija aprēķina ekonomiskās aktivitātes indeksu, ņemot vērā dažādus rādītājus - gan ES konfidences indikatorus, gan Latvijas īstermiņa statistiku par mazumtirdzniecības apgrozījumu, rūpniecības izlaidi, eksporta apjomu, naftas un patēriņa cenām u.c. datus. 2014. gada oktobrī indekss ir uzrādījis strauju pieaugumu, liecinot par ekonomiskās aktivitātes potenciālo pieaugumu gada nogalē un spēcīgāku IKP izaugsmi 2014. gada 4.ceturksnī. Tajā pašā laikā ekonomiskās aktivitātes indekss liek būt piesardzīgiem attiecībā uz nākotnes prognozēm, jo pašreiz indekss kāpj zemo naftas cenu dēļ, kas ir pozitīvs faktors Latvijai kā naftas importētājvalstij, taču negatīvi ietekmē atsevišķas Latvijas tirdzniecības partnervalstis, kuras naftu eksportē.

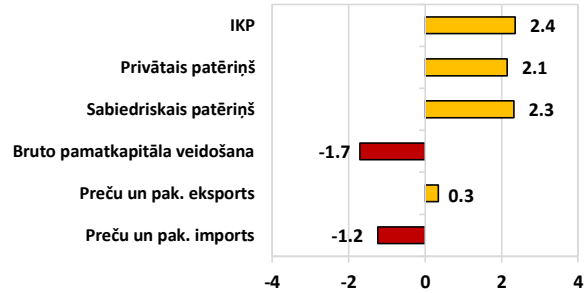
Dati: CSP, Eurostat, LR Finanšu ministrija, Latvijas Banka



**IKP no izlietojuma un nozaru aspekta,
2014. gada III cet. pret 2013. gada III cet., %**

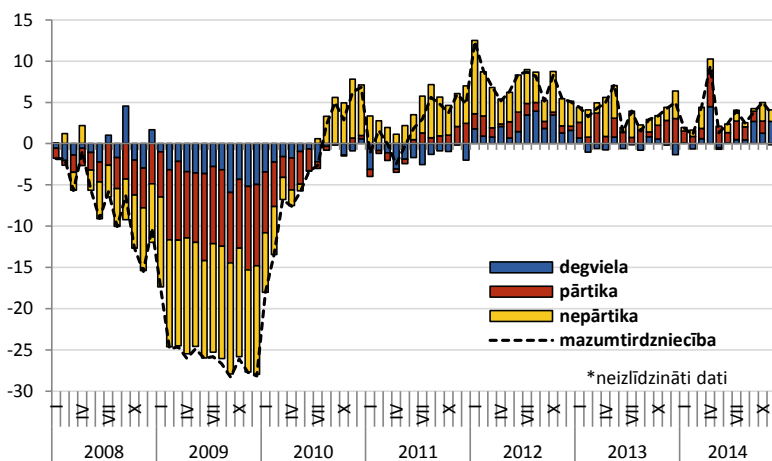


IKP



Nozaru griezumā 2014. gada 3. ceturksnī būvniecība, kas iepriekšējos divos ceturkšņos auga ļoti strauji, uzrādīja ļoti vāju pieauguma tempu, salīdzinot ar 2013. gada 3. ceturksni. Lielāko izaugsmi 3. ceturksnī uzrādīja finanšu pakalpojumu un nekustamā īpašuma sektors, auga arī tirdzniecības un izmitināšanas, transporta un uzglabāšanas nozares. Tomēr ģeopolitiskā konflikta sekū dēļ samazinājās rūpniecības izlaide, un būtiski kritās apjomi lauksaimniecības nozarē. No izlietojuma puses 2014. gada 3. ceturksnī palielinājās gan privātais, gan sabiedriskais patēriņš, tādējādi nodrošinot ekonomikas izaugsmi, taču ārējās vides nestabilitāte noteica vāju eksporta izaugsmi un investīciju samazināšanos.

Mazumtirdzniecības apgrozījuma gada pieaugums pa grupām*, %



Mazumtirdzniecība

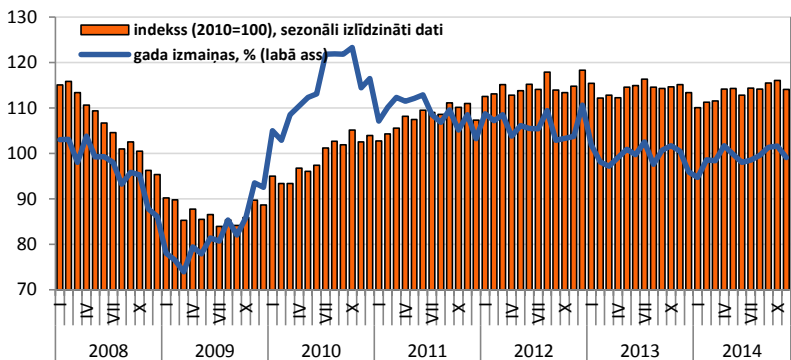


Gada pieaugumi, 2014. gada novembris

Kopā +4,7%	Nepārtika +4,4%
Pārtika +0,3%	Degviela +16,1%

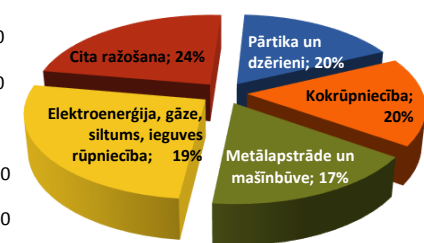
Mazumtirdzniecības apgrozījuma izaugsme 2014. gada novembrī, salīdzinot ar 2013. gada novembri, ir palielinājusies par 4,7%. Kopējo apgrozījuma kāpumu lielā mērā noteica darba tirgus un darba samaksas rādītāju uzlabošanās. Novembrī īpaši strauji ir pieaugusi degvielas tirdzniecība, tādējādi krītošās naftas cenas pasaules tirgos atspoguļojas degvielas cenās un tā patēriņa apjomos arī Latvijā. Turklāt jaunākie Eiropas Komisijas publicētie dati par patērētāju un mazumtirgotāju noskaņojumu liecina, ka ģeopolitiskais saspīlējums un ekonomiskā situācija tirdzniecības partnervalstīs izteiktu tendenču maiņu nozarē nav radījuši.

Rūpniecības produkcijas izlaides apjoms



Rūpniecība

Apgrozījuma struktūra 2013. g., %



Gada izmaiņas, 2014. g. novembris -0,9%

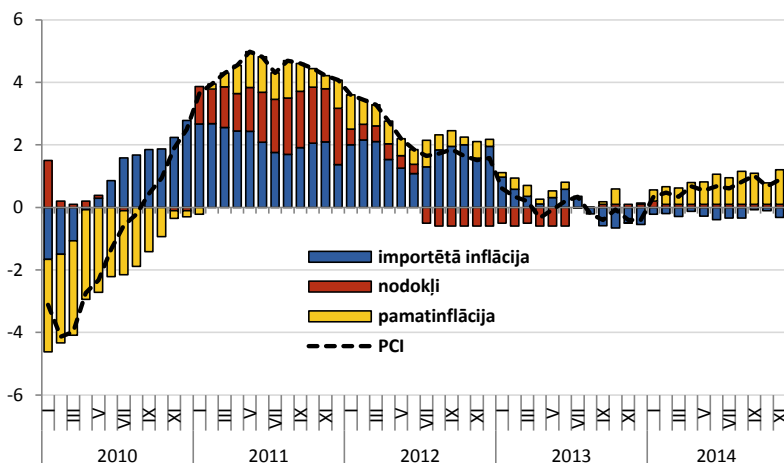
Pārtika -3,5%	Metāli -21,9%
Koks +3,7%	Enerģija +9,1%

Rūpniecībā saražotās produkcijas pieauguma temps 2014. gada novembrī atkal ir kļuvis negatīvs, ko noteica 3,8% kritums apstrādes rūpniecībā, jo gan ieguves rūpniecība, gan elektroenerģijas un gāzes apgādes apakšnozare gada izteiksmē uzrādījušas pieaugumu. Jau ceturto mēnesi pēc kārtas saruka pārtikas produktu ražošanas apjomi, kur lielāko kritumu uzrādīja piena produktu ražošana. Negatīvas tendences parādījušas arī mašīnbūvē un metālapstrādē, jo vairākās apakšnozarēs, kuras iepriekšējos mēnešus uzrādīja spēcīgus pieaugumus, pēkšņi vērojami kritumi. Runājot par nākotnes perspektīvām, no vienas puses, AS "KVV Liepājas metalurģis" darbības atjaunošana, dabasgāzes tarifu samazinājums rūpnieciskajam patēriņam pozitīvi ietekmēs rūpniecības attīstību, savukārt ģeopolitiskais konteksts un nedienas Krievijas ekonomikā ir faktori, kas visnopietnāk apdraudēs nozares turpmāko izaugsmi.

Dati: CSP, Eurostat, LR Finanšu ministrija



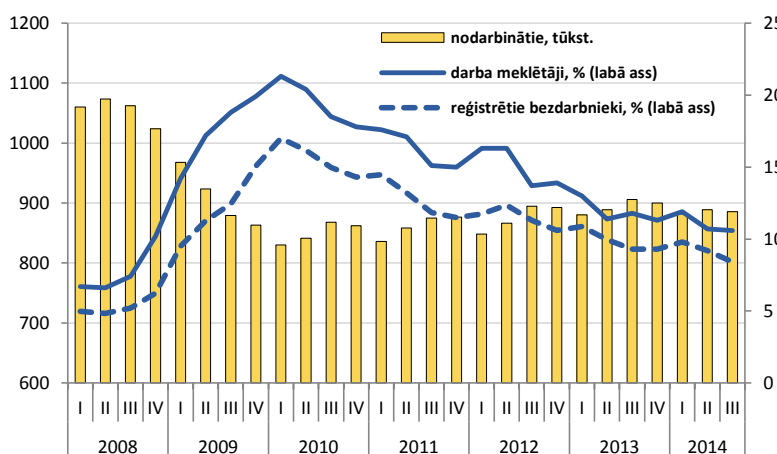
Gada inflācija sadalījumā pa avotiem, %



Inflācija

Patēriņa cenas pērnā gada novembrī samazinājušās par 0,3%, ko noteica naftas cenu kritums pasaules tirgos, kas atspoguļojas degvielas cenās Latvijā. Citās preču un pakalpojumu kategorijās cenu izmaiņas bijušas ievērojami zemākas un tās galvenokārt skaidrojamas ar sezonālām svārstībām tādās preču kategorijās kā apģērbi un pārtika. Tādējādi inflācija turpina saglabāties zemā līmenī un 2014. gada novembrī salīdzinājumā ar attiecīgo mēnesi 2013. gadā cenas kāpušas vien par 0,9%. Pretēji ārējām cenām, kurām pēdējā laikā ir tendence samazināties, iekšējās cenās vērojams stabils pieaugums. Gada laikā pakalpojumu cenas kāpušas par 3,1%, ko noteica cenu pieaugums mājokļu apsaimniekošanas, izklaides un ēdināšanas pakalpojumiem. Paredzams, ka arī turpmāk iekšējie faktori būs tie, kas noteiks patēriņa cenu izmaiņas.

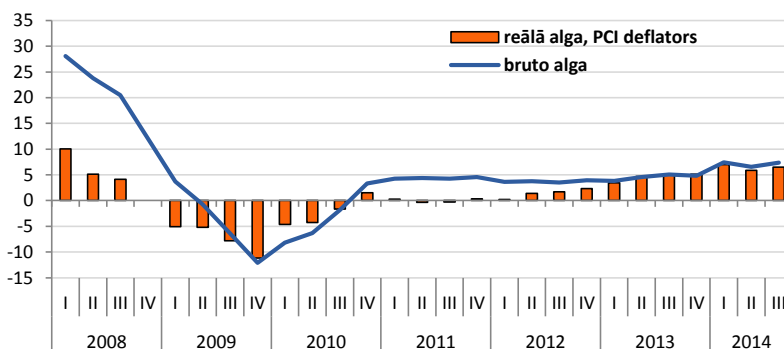
Bezdarba līmenis, % no ekonomiski aktīvajiem iedzīvotājiem



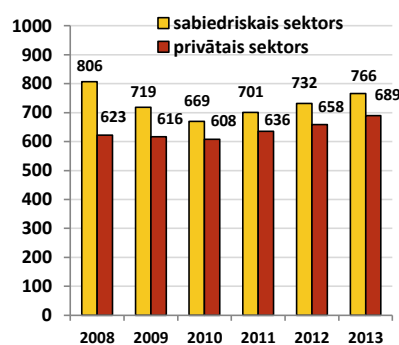
Nodarbinātība

Bezdarba līmenis 2014.gadā turpināja samazināties un trešajā ceturksnī darba meklētāju īpatsvars samazinājies līdz 10,6% no ekonomiski aktīvajiem iedzīvotājiem, kas ir zemākais līmenis kopš 2008.gada. Reģistrētais bezdarbs 2014.gada novembra beigās bija 8,3% - par 1,0 procentpunktu zemāks nekā pirms gada, bet reģistrēto bezdarbnieku skaits pēdējā gada laikā krities par 12,8% līdz 79,9 tūkstošiem. Tajā pašā laikā strādājošo skaits 2014.gadā aug lēnāk nekā iepriekšējos gados, un pēc VID datiem, darba ņēmēju skaits 2014.gada pirmajos desmit mēnešos bijis par 0,7% lielāks nekā pirms gada, kamēr 2013.gadā VID reģistrēto darba ņēmēju skaits bija palielinājies aptuveni par 1,6%.

Algu pieaugums, % pret iepriekšējā gada atbilstošo periodu



Darba samaksa, euro

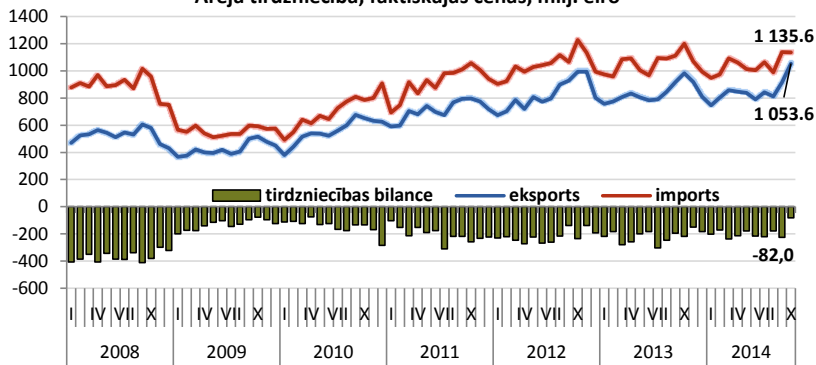


Līdzīgi kā 2014. gada pirmajā pusē arī 3.ceturksnī turpinājās straujš vidējās bruto darba samaksas pieaugums, kas salīdzinājumā ar 2013. gada attiecīgo ceturksni palielinājās par 7,4%. Visa 2014. gada laikā algas straujāk auga privātajā sektorā, kur 3.ceturksnī sasniegts 8,5% pieaugums, savukārt sabiedriskajā sektorā algas kāpušas par 5,6%. Tomēr, izaugsmes tempiem bremzējoties, reālās algas pieaugums ir sācis pārsniegt produktivitātes kāpumu, kas vidējā termiņā var negatīvi ietekmēt Latvijas konkurētspēju.

Dati: CSP, Eurostat, LR Finanšu ministrija, Latvijas Banka



Ārējā tirdzniecība, faktiskajās cenās, milj. eiro



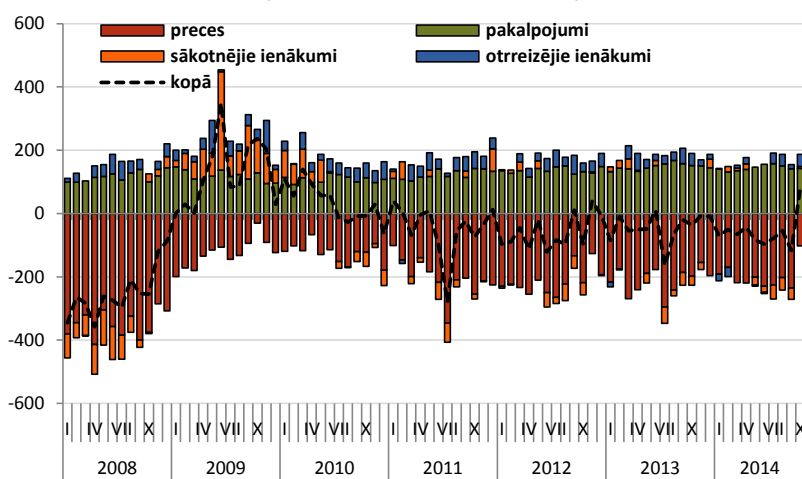
Ārējā tirdzniecība

Eksports	Strukt. Pieaug.*	
Kopā	100.0%	2.5%
Pārtika	19.3%	0.2%
Koksne	17.3%	9.9%
Mehānismi	16.1%	6.6%
Metāli	9.6%	-9.0%
Minerālprodukti	8.5%	-3.0%
Ķīmiskās rūp. raž.	7.0%	10.0%
Satiksmes līdzekļi	4.6%	1.0%
Tekstila izstr.	4.0%	-5.1%
Pārējās preces	13.7%	4.8%

*I-X pret iepriekšējā gada atbilstošu periodu

2014. gada oktobrī eksporta preču vērtība pieauga par 7,2% salīdzinājumā ar 2013. gada attiecīgo mēnesi, kā rezultātā eksporta apjoms mēneša ietvaros pārsniedza miljardu eiro robežu. Lielākais pieaugums tika fiksēts elektroierīču un elektroiekārtu eksportā – 29,9%, ko pamatā nodrošināja telefonu aparātu eksporta apjomu kāpums, bet jāatzīmē, ka tas notika uz reeksporta rēķina. Ievērojams kāpums vērojams lauksaimniecības un pārtikas precēm, ko galvenokārt ietekmēja stiprā alkohola un graudaugu eksporta apjomu spēcīgais pieaugums. Krievijas sankcijām pakļauto preču eksports pērnā gada oktobrī turpina samazināties. Tā, piemēram, kopējie zivju un vēžveidīgo eksporta apjomi samazinājušies par vairāk nekā 40%, savukārt piena produktu eksporta apjomi krituši par vairāk nekā ceturtdaļu salīdzinājumā ar 2013. gada oktobri. Importa apjomi pērnā gada oktobrī griezumā samazinājās par 5,4%, ko galvenokārt noteica satiksmes līdzekļu importa kritums.

Maksājumu bilances tekošais konts, milj. eiro



Teškoais konts

Pateicoties ievērojamajam preču eksporta pieaugumam, Latvijas maksājumu bilances tekošais konts pēc ilgāka pārtraukuma ir kļuvis pozitīvs - 2014. gada oktobrī bija izveidojies 84,5 milj. eiro pārpalikums. Preču tirdzniecības deficīts samazinājās līdz 102,1 milj. eiro, ko pilnībā kompensēja pakalpojumu konta 143,0 milj. eiro lielais pārpalikums. Dividenžu un reinvestētās peļņas izmaksu sarukums ārvalstu tiešajiem investoriem uzlaboja sākotnējo ienākumu kontu, kurā oktobrī bija vērojams pārpalikums 5,7 milj. eiro apmēra. Līdz 37,8 milj. eiro palielinājās otrreizējo ienākumu konta pārpalikums, ko pamatā noteica lielākas ES fondu līdzekļu ieplūdes.

Galvenie rādītāji, gada izaugsme (ja nav norādīts citādi)

	Gada izaugsme (ja nav norādīts citādi)							Statistika		
	12'I	III	IV	13'I	II	III	IV	14'I	II	III
IKP, salīdzināmās cenās, %	4.3	3.7	3.4	3.1	4.6	4.6	4.4	2.8	2.3	2.4
IKP, faktiskās cenās, %	8.7	7.6	7.4	5.1	4.8	6	5.3	4.1	3.5	3.5
Inflācija, %	2.3	1.7	1.6	0.4	-0.1	-0.1	-0.3	0.4	0.7	0.8
Vidējā bruto darba samaksa, %	3.8	3.5	4.0	3.8	4.6	5.1	4.8	7.4	6.6	7.4
Reālā alga, PCI deflators, %	1.4	1.7	2.3	3.4	4.7	5.2	5.1	7.0	5.9	6.5
Nodarbināto skaits, %	1.0	2.2	1.8	3.8	2.6	1.3	0.8	0.1	0.0	-2.3
Bezdarbs, %	16.3	13.7	13.9	13.0	11.4	11.8	11.3	11.9	10.7	10.6
Produktivitāte, %	3.3	1.4	1.5	-0.6	1.9	3.3	3.6	2.6	2.3	4.7
Mazumtirdzniecība, %	6.4	7.7	6.6	4.9	4.2	2.6	4.3	2.3	5.0	3.8
Rūpniecība, %	5.1	5.9	5.7	-1.0	-0.1	0.2	-0.6	-2.8	-0.2	-0.2
Eksports, %	8.5	17.4	21.7	8.2	5.3	-2.8	-2.7	2.9	2.1	0.7
Imports, %	16.1	8.7	11.6	5.6	-0.1	1.7	-2.7	-0.1	0.6	-3.2
Tirdzniecības balance, milj. eiro	-763.5	-615.3	-565.6	-679.4	-639.3	-743.7	-551.4	-609.4	-606.4	-620.5
Teškoais konts, % no IKP	-4.6	-3.0	-1.1	-2.9	-1.6	-4.1	-0.9	-3.5	-3.8	-4.0

Dati: CSP, Eurostat, LR Finanšu ministrija, Latvijas Banka



Kopbudžeta ieņēmumi un izdevumi (pēc naudas plūsmas metodoloģijas)				Kopbudžets
	2013.g. I-XI izpilde milj. eiro	2014.g. I-XI izpilde milj. eiro	2014.g./2013.g. I-XI izpildes izmaiņas	2014. gada plāns milj.eiro***
VALSTS KONSOLIDĒTAIS KOPBUDŽETS				
Ieņēmumi	7 689.1	7 783.1	1.2%	
Izdevumi	7 457.5	7 714.9	3.5%	
<i>Finansiālā bilance</i>	231.7	68.2		
VALSTS KONSOLIDĒTAIS BUDŽETS*				
Ieņēmumi	6 387.6	6 435.7	0.8%	
Izdevumi	6 120.9	6 357.3	3.9%	
<i>Finansiālā bilance</i>	266.7	78.4		
Valsts pamatbudžets				
Ieņēmumi	4 489.4	4 523.4	0.8%	5 047.2
Izdevumi	4 150.9	4 538.3	9.3%	5 322.8
<i>Finansiālā bilance</i>	338.5	-14.9		-275.5
Valsts speciālais budžets				
Ieņēmumi	1 833.5	2 010.6	9.7%	2 206.7
Izdevumi	1 891.0	1 903.1	0.6%	2 074.3
<i>Finansiālā bilance</i>	-57.5	107.5		132.4
PAŠVALDĪBU KONSOLIDĒTAIS BUDŽETS**				
Ieņēmumi	1 874.9	1 909.0	1.8%	
Izdevumi	1 910.0	1 919.2	0.5%	
<i>Finansiālā bilance</i>	-35.0	-10.2		

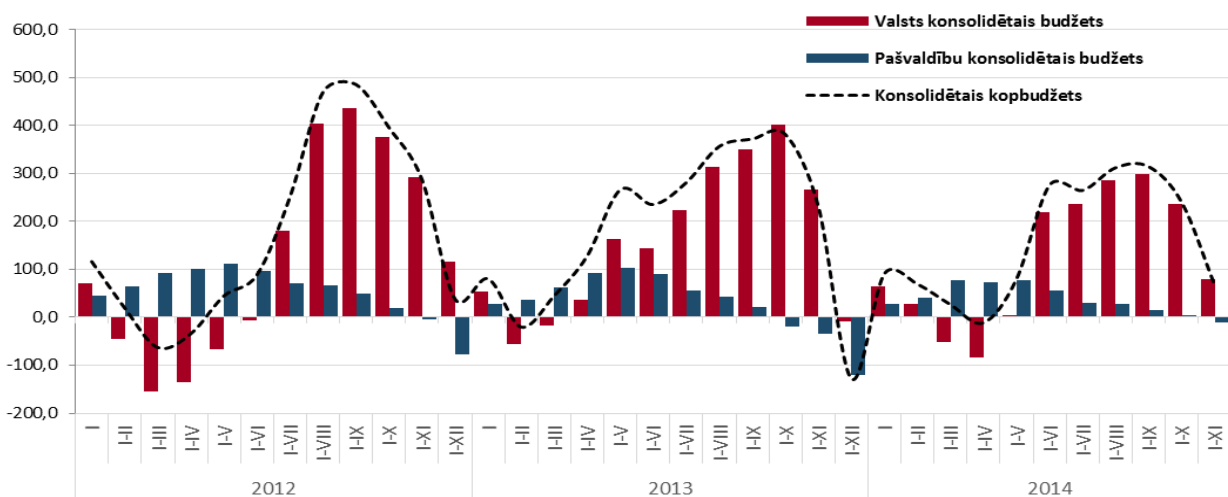
*Ieskaitot ziedojumus, dāvinājumus un atvasinātās publiskās personas **Ieskaitot ziedojumus un dāvinājumus

***Likumā "Par valsts budžetu 2014.gadam" apstiprinātais budžeta plāns

Novembrī turpinājās jau oktobrī novērotā tendence un kopbudžeta izdevumi ievērojami pārsniedza ieņēmumus, veidojot finansiālo deficītu 172,2 milj. eiro apmērā. Tā rezultātā 2014.gada vienpadsmit mēnešos kopbudžetā uzkrātais pārpalikums samazinājās un bija 68,2 milj. eiro. Jāatzīmē, ka FM minētās tendences jau ir ņēmusi vērā, sagatavojot Latvijas Vispārējās valdības budžeta plānu 2015.gadam, un informē, ka vispārējās valdības budžeta deficīts 2014.gadā tiek prognozēts 1,4% apmērā no IKP. Pārpalikumu kopbudžetā vienpadsmit mēnešos pamatā veidoja pārpalikums valsts budžetā 78,4 milj. eiro (tai skaitā pārpalikums sociālās apdrošināšanas budžetā 107,5 milj. eiro) un deficīts pašvaldību budžetos 10,2 milj. eiro. Salīdzinājumā ar 2013.gada vienpadsmit mēnešiem kopbudžeta pārpalikums bija par 163,4 milj. eiro mazāks. Analizējot kopbudžeta ieņēmumu daļu, kas salīdzinājumā ar 2013.gada vienpadsmit mēnešiem pieauga par 94,0 milj. eiro jeb 1,2%, jāsecina, ka lielāko pieaugumu nodrošināja nodokļu ieņēmumi. Palēninoties ekonomikas izaugsmei, nodokļu pieauguma temps arī kopumā kļuva lēnāks, taču ekonomiskās situācijas negatīvo ietekmi mīkstināja efektīvāka nodokļu administrēšana. Savukārt kopbudžeta izdevumu salīdzinājumā ar pērnā gada atbilstošo periodu pieauga par 257,4 milj. eiro jeb 3,5%. Lielākais izdevumu pieaugums bija vērojams subsīdijām un dotācijām, kā arī atlīdzībai. Izdevumu pieaugumu atlīdzībai noteica minimālās darba samaksas paaugstināšana un algu izlīdzināšana valsts sektorā strādājošajiem. Savukārt, lielākais dotāciju pieaugums bija vērojams veselības aprūpei, kā arī ES fondu projektiem satiksmes un uzņēmējdarbības un inovāciju jomā.

Konsolidētā kopbudžeta finansiālā bilance (milj. eiro)

Kopbudžets

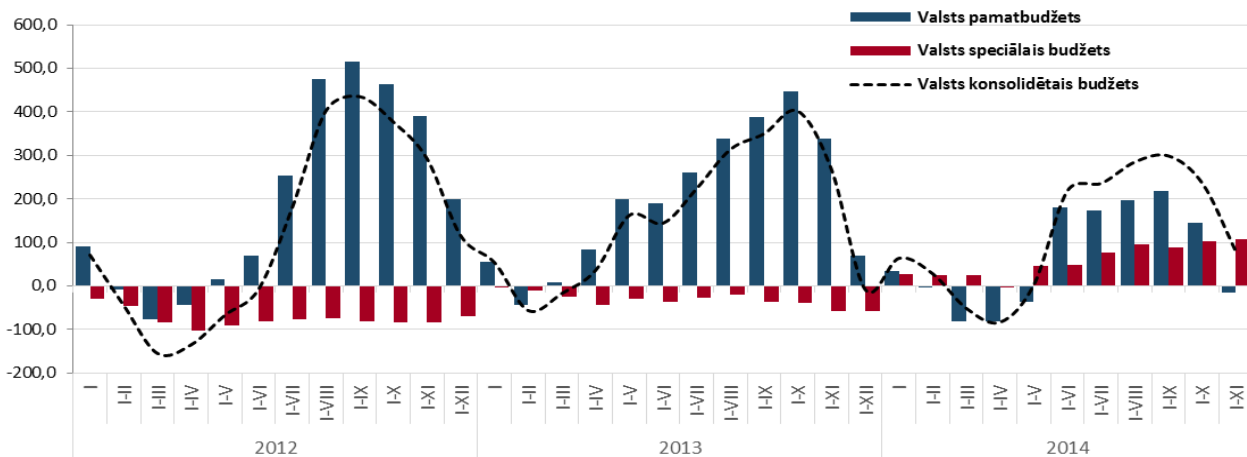


Dati: Valsts kase



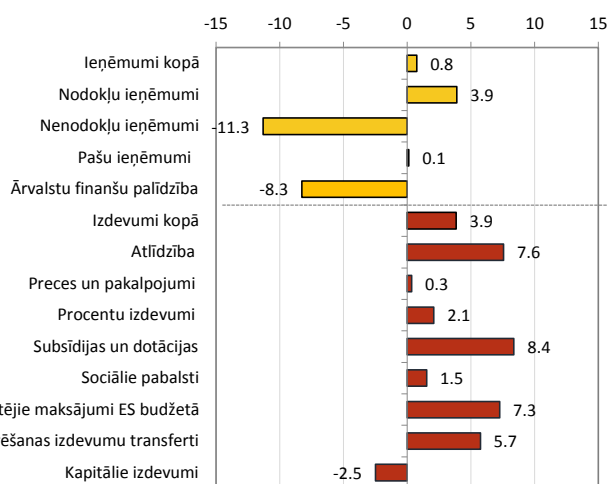
Valsts budžeta finansiālā bilance (milj. eiro)

Valsts budžets



Valsts budžeta ieņēmumi un izdevumi janvārī-novembrī
(% pret iepriekšējā gada atbilstošo periodu)

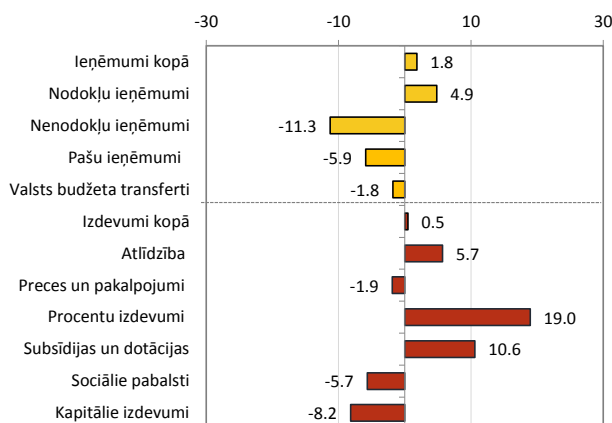
Valsts budžets



Valsts konsolidētajā budžetā 2014.gada vienpadsmit mēnešos bija vērojams pārpalikums 78,4 milj. eiro apmērā, kas salīdzinot ar 2013.gada atbilstošo periodu, saruka par 188,3 milj. eiro, jo izdevumi pieauga ievērojami straujāk (3,9%) nekā ieņēmumi (0,8%). Ieņēmumu pusē pieaugumu joprojām veicināja lielāki nodokļu ieņēmumi, it īpaši pievienotās vērtības nodokļa ieņēmumi. Savukārt nenodokļu ieņēmumos bija novērojams kritums par 52,5 milj. eiro jeb 11,3%, ko lielā mērā noteica samazinājums ieņēmumos no dividendēm, jo daļa uzņēmumu, kas iepriekš veica maksājumus par valsts kapitāla izmantošanu, 2014.gadā tika atbrīvoti no šo maksājumu veikšanas. Tāpat, samazināšanos ietekmēja šogad nesāņemtie ieņēmumi no valstij piederošā siltumniecefekta gāzu emisijas kvotu tirdzniecības. Izdevumu pusē vienpadsmit mēnešos lielākais pieaugums vērojams izdevumiem subsīdijām un dotācijām - par 111,5 milj. eiro jeb 8,4%. Lielākais dotāciju pieaugums bija vērojams veselības aprūpei, kā arī ES fondu projektiem satiksmes un uzņēmējdarbības un inovāciju jomā. Pieaugums vērojams arī izdevumiem atlīdzībai par 60,1 milj. eiro jeb 7,6%, kas skaidrojams ar minimālās darba algas paaugstināšanu un atalgojuma izlīdzināšanu sabiedriskajā sektorā strādājošajiem. Izdevumu kāpums sociālajiem pabalstiem par 32,1 milj. eiro jeb 1,5% skaidrojams ar izdevumu pieaugumu bezdarbnieku pabalstiem saistībā ar pabalsta saņēmēju skaita un apmēra pieaugumu. Jāatzīmē, ka kapitālo izdevumu pozīcijā bija vērojams samazinājums par 10,4 milj. eiro jeb 2,5%, kas saistāms ar kapitālo izdevumu transfertu pašvaldībām samazinājumu par 36,2 milj.eiro jeb 26,7%. Savukārt, izdevumi pamatkapitāla veidošanai pieauga par 25,8 milj.eiro jeb 9,1%.

Pašvaldību budžeta ieņēmumi un izdevumi janvārī-novembrī
(% pret iepriekšējā gada atbilstošo periodu)

Pašvaldību budžets

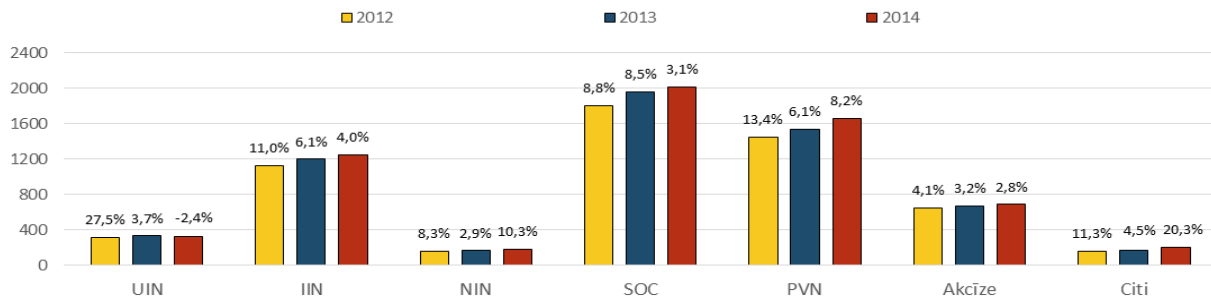


Pašvaldību budžetā 2014.gada vienpadsmit mēnešos bija vērojams deficīts 10,2 milj. eiro, kas salīdzinājumā ar 2013.gada atbilstošo periodu bija par 24,8 milj. eiro mazāks. Ieņēmumu pieaugums salīdzinājumā ar pagājušo gadu skaidrojams ar kāpumu nodokļu ieņēmumos par 55,3 milj.eiro jeb 4,9%. Nenodokļu ieņēmumi, pašu ieņēmumi un ieņēmumi no valsts budžeta transfertiem kopā samazinājās par 22,9 milj.eiro jeb 3,2%. Savukārt izdevumu pusē pieaugumu pamatā veidoja izdevumu kāpums atlīdzībai - par 42,6 milj. eiro jeb 5,7%, ko noteica gan minimālās algas pieaugums, gan lielāki izdevumi pedagogu darba samaksai. Procentu izdevumu pieaugums par 8,7 milj.eiro jeb 19,0% skaidrojams ar Rīgas pašvaldības izdevumu pieaugumu procentu maksājumiem par Dienvidu tilta būvniecību. Savukārt subsīdiju un dotāciju pieaugums vienpadsmit mēnešos par 13,4 milj.eiro jeb 10,6% saistāms ar Rīgas pašvaldības dotāciju kāpumu SIA Rīgas satiksme braukšanas maksas atvieglojumu nodrošināšanai sabiedriskajā transportā, kā arī nodibinājumam Rīga 2014, kura mērķis ir projekta „Rīga – Eiropas kultūras galvaspilsēta 2014.gadā” īstenošana. Turpretī pašvaldību kapitālo izdevumu samazinājums par 36,8 milj. eiro jeb 8,2% skaidrojams ar izdevumu kritumu investīcijām ES fondu projektu īstenošanai.



Nodokļu ieņēmumi janvārī-novembrī (milj.eiro un % pret iepriekšējā gada atbilstošo periodu)

Nodokļi



Kopbudžeta nodokļu ieņēmumos, salīdzinot ar 2013.gada vienpadsmit mēnešiem, bija vērojams pieaugums par 239,6 milj. eiro jeb 4,1% (kopējie nodokļu ieņēmumi, ieskaitot iemaksas fondēto pensiju shēmā, pieauga par 297,0 milj. eiro jeb 4,9%). Pieaugums bija ievērojami mazāks, salīdzinot ar iepriekšējiem gadiem, taču negatīvo ietekmi mīkstināja efektīvāka nodokļu administrēšana un ēnu ekonomikas mazināšanas pasākumi. Jāatzīmē, ka nodokļu ieņēmumu plāns 2014.gada vienpadsmit mēnešos izpildīts par 100,5%, pārsniedzot plānu par 66,6 milj.eiro. Pateicoties vidējās darba samaksas pieaugumam, kas sekmēja mazumtirdzniecības apgrozījuma kāpumu, lielāko pieaugumu joprojām nodrošināja ieņēmumi no pievienotās vērtības nodokļa - par 126,3 milj. eiro jeb 8,2%, kā arī ieņēmumi no iedzīvotāju ienākuma nodokļa - pieaugums par 48,5 milj. eiro jeb 4,0%. Pieaugums vērojams arī akcīzes nodokļa ieņēmumos - par 18,5 milj. eiro jeb 2,8%. Akcīzes nodokļa ieņēmumu izpildi nodrošināja pozitīvas tendences ieņēmumos par lielākajām akcīzes preču grupām – naftas produktiem un tabakas izstrādājumiem, savukārt ieņēmumu samazināšanos par dabasgāzi ietekmēja neierasti siltie laika apstākļi gada pirmajos mēnešos. Savukārt NIN ieņēmumu pieaugumu par 17,1 milj. eiro jeb 10,3% veicināja nekustamā īpašuma kopējās kadastrālās vērtības pieaugums, kā arī iedzīvotāju savlaicīgi veiktā nodokļa nomaksa par visu gadu. Kopumā nodokļu ieņēmumi pārsniedza 2013.gada vienpadsmit mēnešu izpildi visās nodokļu pozīcijās, izņemot uzņēmumu ienākuma nodokli, kur ieņēmumi 2014.gada vienpadsmit mēnešos samazinājās par 7,9 milj. eiro jeb 2,4%. Atbilstoši deklarāciju datiem par 2013. gadu, neskatoties uz uzņēmumu peļņas pirms nodokļu nomaksas pieaugumu, ar nodokli apliekamais ienākums samazinājās, piemērojot atvieglojumus par nesadalīto peļņu, kā arī investējot pamatlīdzekļos. Tas, savukārt, ietekmēja avansa maksājumu pieauguma tempa palēnināšanos turpmākajos mēnešos pēc deklarāciju iesniegšanas.

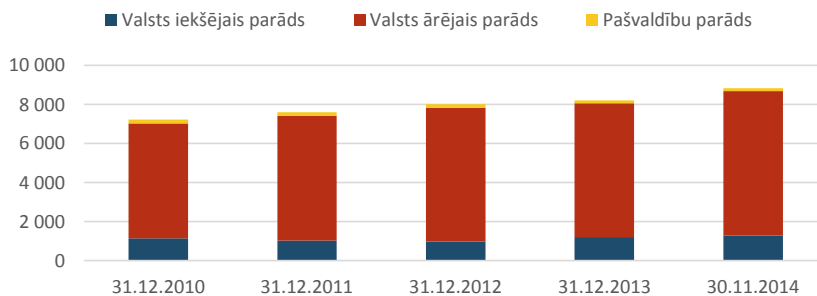
Kopējie nodokļu ieņēmumi

Nodokļi

	2013.g. I-XI izpilde, milj.eiro	2014.g. I-XI izpilde, milj.eiro	2014./2013.g. I-XI izpildes izmaiņas, milj.eiro	2014./2013.g. I-XI izpildes izmaiņas	2014.g. I-XI izpilde no 2014.g. I-XI plāna
Kopā	6 028.1	6 325.1	297.0	4.9%	100.5%
Sociālās apdrošināšanas iemaksas:	1 958.1	2 018.3	60.2	3.1%	100.6%
<i>Valsts speciālajā budžetā</i>	1 782.3	1 785.0	2.7	0.2%	99.8%
<i>Valsts fondēto pensiju shēmā</i>	175.8	233.3	57.5	32.7%	106.7%
Pievienotās vērtības nodoklis	1 536.3	1 662.6	126.3	8.2%	102.2%
Iedzīvotāju ienākuma nodoklis:	1 197.9	1 246.4	48.5	4.0%	101.1%
<i>Valsts pamatbudžetā</i>	239.8	250.5	10.7	4.5%	101.6%
<i>Pašvaldību pamatbudžetā</i>	958.2	995.9	37.7	3.9%	101.0%
Akcīzes nodoklis	669.7	688.2	18.5	2.8%	100.5%
Uzņēmumu ienākuma nodoklis	330.9	323.0	-7.9	-2.4%	87.3%
Nekustamā īpašuma nodoklis	166.4	183.5	17.1	10.3%	111.1%
Pārējie nodokļi	168.8	203.1	34.3	20.3%	98.9%

Valsts un pašvaldību parāds (milj. eiro)

Valsts un pašvaldību parāds



Valsts un pašvaldību parāds* (pēc naudas plūsmas metodoloģijas) šā gada oktobra beigās nominālvērtībā bija 8 839,1 milj. eiro jeb 36,7% no IKP un, salīdzinot ar iepriekšējā saimnieciskā gada beigām, palielinājās par 621,0 milj. eiro. Pieaugums skaidrojams ar to, ka Latvija aprīlī sekmīgi emitēja desmit gadu obligācijas viena miljarda eiro apmērā. Emisijā piesaistītos resursus plānots izmantot vispārējās finansēšanas nepieciešamības segšanai, tai skaitā 2015. gada janvārī plānotajai aizdevuma atmaksai Eiropas Komisijai. 2014.gada 25.martā Valsts kase atmaksāja daļu no ekonomiskās krīzes laikā Latvijai izsniegtā starptautiskā aizdevuma un nākamā starptautiskā aizņēmuma programmas daļu Latvijai būs jāatmaksā 2015.gadā - Eiropas Komisijai 1,2 mljrd. eiro, bet Pasaules Bankai 60,1 milj. eiro.

* izslēdzot savstarpējo darījumu atlikumus saimnieciskā periodā beigās

Dati: Valsts kase, Valsts ieņēmumu dienests