



# Makroekonomikas un budžeta apskats

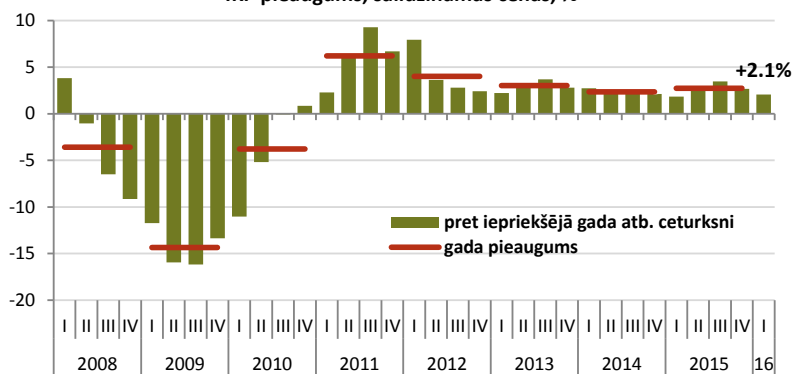
Aprīlis 2016

	2013	2014	2015*	Prognozes**	
				2016	2017
<b>Iekšzemes kopprodukts (IKP), milj. eiro</b>	22762.9	23580.9	24377.7	25424.3	26903.4
...pieaugums faktiskajās cenās, %	4.4	3.6	3.4	4.3	5.8
...pieaugums salīdzināmās cenās, %	3.0	2.4	2.7	3.0	3.3
<b>IKP deflators (gads pret gadu), %</b>	1.3	1.2	0.6	1.3	2.4
<b>Patēriņa cenu indekss (gads pret gadu), %</b>	0.0	0.6	0.2	0.4	2.0
Vidējā bruto mēneša darba samaksa, eiro	716.2	765.0	818.0	863.0	910.5
...pieaugums faktiskajās cenās, %	4.5	6.8	6.8	5.5	5.5
...pieaugums salīdzināmās cenās, %	4.6	6.2	6.7	5.1	3.4
<b>Nodarbinātība, tūkst. iedzīvotāju</b>	893.9	884.6	896.1	897.9	899.7
...pieaugums, %	2.1	-1.0	1.3	0.2	0.2
<b>Bezdarba līmenis (gada vidējais), %</b>	11.9	10.8	9.9	8.9	8.4
<b>Preču un pakalpojumu eksports, milj. eiro</b>	13741.3	14031.7	14324.3	14840.6	15696.3
...pieaugums salīdzināmās cenās, %	1.1	3.1	1.4	3.0	4.1
<b>Preču un pakalpojumu imports, milj. eiro</b>	14470.9	14561.7	14671.5	15353.6	16409.9
...pieaugums salīdzināmās cenās, %	-0.2	0.8	1.8	3.8	5.3

\* 29.03. Centrālās statistikas pārvaldes koriģētie IKP laikrindas dati par 2015. g.

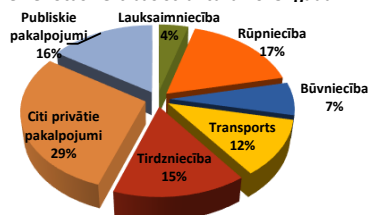
\*\* FM makroekonomisko rādītāju prognozes izstrādātas š.g. februārī Stabilitātes programmas 2016.-2019.gadam sagatavošanai

**IKP pieaugums, salīdzināmās cenās, %**



**IKP**

**Pievienotās vērtības struktūra 2015. gadā**



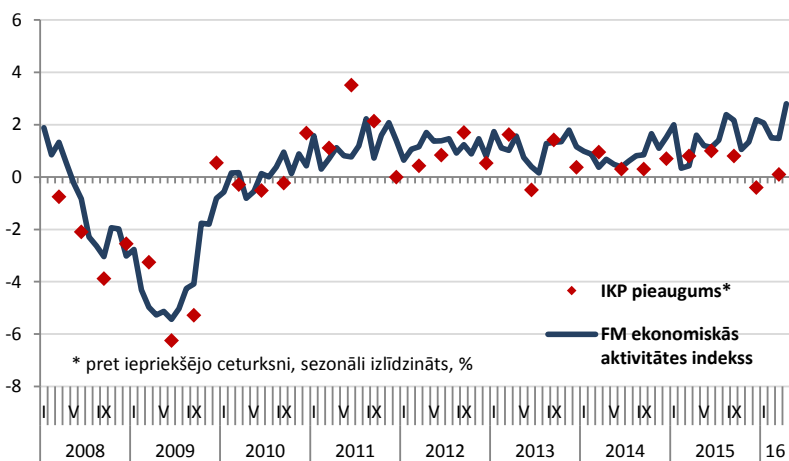
**Baltijas valstu IKP pieaugums, gada izaugsme %**

	15'II	III	IV	16'I
Latvija	2.8	3.5	2.7	2.1
Lietuva	1.4	1.7	2.0	2.2*
Igaunija	1.5	1.0	0.7	1.7*

\* IKP ātrās novērtējums

Latvijas ekonomikas izaugsme gada griezumā šā gada pirmajā ceturksnī sasniedusi 2,1%, kas ir par 0,3 procentpunktiem vairāk, nekā bija uzrādījis iepriekš publicētais IKP ātrās novērtējums. Savukārt salīdzinājumā ar iepriekšējo ceturksni IKP pēc sezonāli izlīdzinātiem datiem ir palielinājies par 0,1%. Galvenais izaugsmes nodrošinātājs līdzīgi kā iepriekšējos ceturkšņos ir bijis spēcīgi augošais privātais patēriņš, ko turpina veicināt gan joprojām spēcīgi augošā darba samaksa, gan ļoti zems cenu pieaugums, gan kreditēšanas aktivizēšanās, pirmajā ceturksnī jūtami pieaugot māsaimniecībām izsniegto kredītu apjomam. Tikmēr investīcijas pamatkapitālā un eksports dažādu ārējo un iekšējo faktoru ietekmē piedzīvoja lejupslīdi.

**Ekonomiskās aktivitātes indekss**



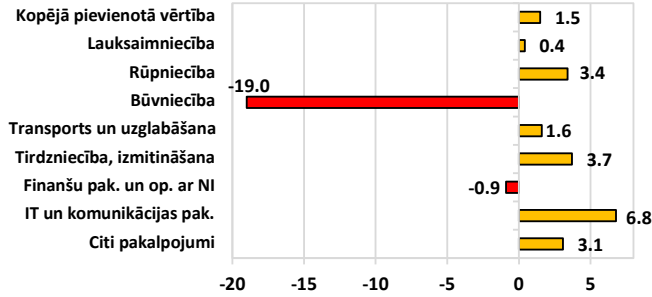
**Ekonomiskā aktivitāte**

Latvijas ekonomiskās aktivitātes indeksa dinamika cieši korelē ar valsts iekšzemes kopprodukta izmaiņām. Finanšu ministrija aprēķina ekonomiskās aktivitātes indeksu, ņemot vērā dažādus rādītājus - gan Eiropas Savienības konfidences indikatorus, gan Latvijas īstermiņa statistiku par mazumtirdzniecības apgrozījumu, rūpniecības izlaidi, eksporta apjomu, naftas un patēriņa cenām un citus datus. 2016. gada aprīlī salīdzinājumā ar iepriekšējo mēnesi indekss vērtība ir būtiski palielinājusies un to lielā mērā noteica Latvijas rūpniecības izlaidis pieaugums, kā arī uzlabojumi Eiropas Savienības konfidences indikatorā.

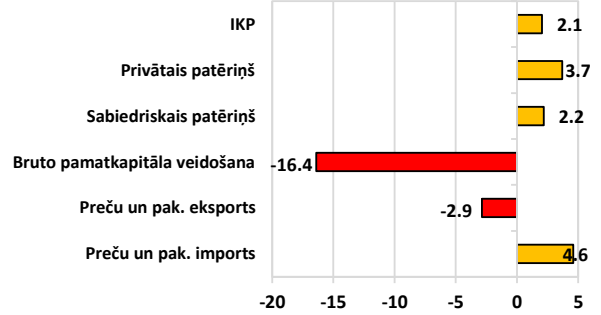
Dati: CSP, Eurostat, LR Finanšu ministrija, Latvijas Banka



**IKP izaugsme no nozaru un izlietojuma puses,  
2016. g. 1.cet. salīdzinājumā ar 2015. g. 1.cet., %**

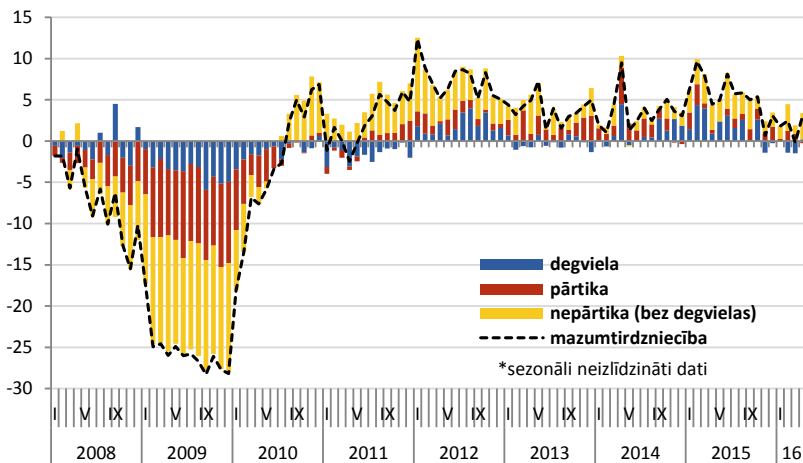


**IKP**

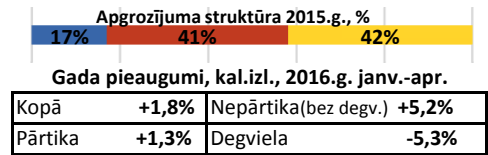


Privātais patēriņš š.g. pirmajā ceturksnī audzis par 3,7%. Pozitīvu devumu ekonomikas izaugsmei devis arī sabiedriskais patēriņš. Taču gan eksporta, gan investīciju apjomus turpina negatīvi ietekmēt situācija ārējā vidē – gan Krievijas ieviestās sankcijas, gan kopējā ekonomiskās situācijas pasliktināšanās Krievijā un tranzīta plūsmu pārvirzīšana prom no Latvijas ostām, gan arī joprojām lēnā izaugsme galvenajā Latvijas eksporta tirgū eirozonā. Šie faktori tieši ietekmējuši Latvijas eksportu, atstājot netiešu ietekmi arī uz investīcijām, ģeopolitiskās situācijas dēļ samazinot Latvijas pievilcību ārvalstu kapitālam. Tomēr galvenais investīcijas bremzējošais faktors pirmajā ceturksnī bijis saistīts ar ES fondu līdzekļu plūsmas īslaicīgu samazināšanos, sākoties jaunajam plānošanas periodam, kas lielā mērā noteicis arī būvniecības nozares kritumu par 19% gada griezumā.

**Mazumtirdzniecības apgrozījuma gada pieaugums pa grupām\*, %**

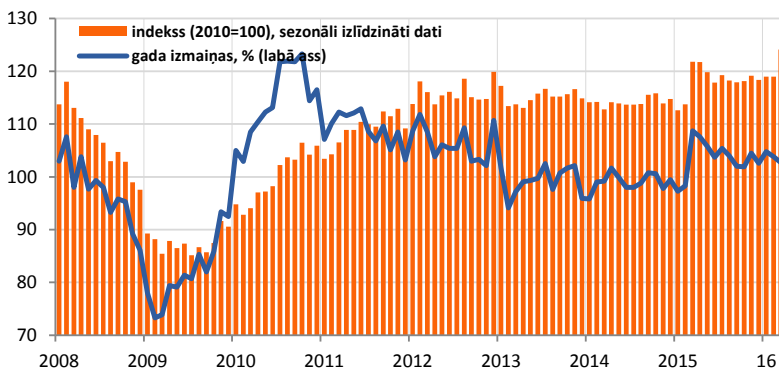


**Mazumtirdzniecība**

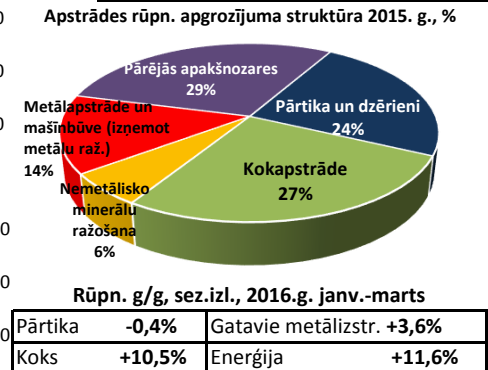


Mazumtirdzniecības apgrozījums Latvijā 2016.gada pirmajos četros mēnešos pieaudzis par 1,8%. Tirdzniecības apjomi šogad ir mēreni, ko visvairāk ietekmē samazinājumi degvielas tirdzniecībā. Jāatzīmē, ka aprīlī pēc divu mēnešu krituma degvielas apgrozījums atgriezās pie pozitīvas izaugsmes dinamikas. Lai arī gada pieaugums veidoja tikai 0,5%, degvielas tirdzniecības apjomi aprīlī bija augstākie 2016. gada laikā, mēneša izaugsmei sasniedzot 5,4%. Kopumā tirdzniecību veicina augošie iedzīvotāju ienākumi, kā arī kreditēšana, š.g. pirmajā ceturksnī mājāsaimniecībām jauno izsniegto kredītu apjomam pieaugot par 40 procentiem.

**Rūpniecības produkcijas izlaides apjoms**



**Rūpniecība**

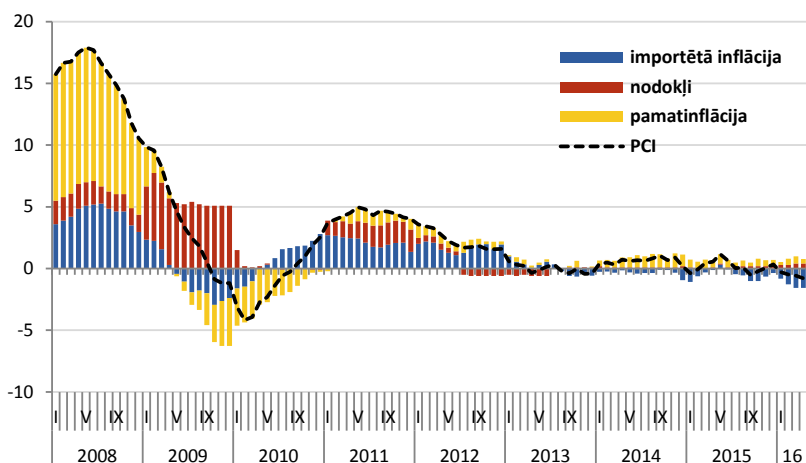


Š.g. martā rūpniecībā tika saražots vēsturiski augstākais produkcijas apjoms un, salīdzinot ar 2015. gada attiecīgo mēnesi, tas pieauga par 2,7%, tādējādi pirmajā ceturksnī kopumā nozares izaugsme sasniedza 3,7%. Savukārt apstrādes rūpniecības izlaide martā pieauga par 3,7% un ceturksnī kopā - par 2,0%, salīdzinot ar pērnā gada attiecīgo periodu. No apstrādes rūpniecības apakšnozarēm būtiskāko devumu kopējā nozares izaugsmei martā veidoja kokapstrādes spēcīgais pieaugums 11,2% apmērā. Otru lielāko devumu apstrādes rūpniecības izaugsmei nodrošināja nemetālisko minerālu izstrādājumu ražošana (+27,8%), ko veicināja ārējais pieprasījums. Labus pieauguma tempus uzrādījušas arī mašīnbūve veidojošās apakšnozares. Š.g. martā spēcīgu izaugsmi uzrādīja arī ķīmisko vielu un produktu ražošanas apakšnozare (+18%), ko nodrošinājis liels minerālmēslojuma pasūtījums. Savukārt ražošanas apjomu samazinājumi reģistrēti vien dažās apstrādes rūpniecības apakšnozarēs - apģērbu ražošanā (-10,7%), iekārtu un ierīču remontā (-7,4%), poligrāfijā (-1,6%) un pārtikas produktu ražošanā (-0,7%).

Dati: CSP, Eurostat, LR Finanšu ministrija



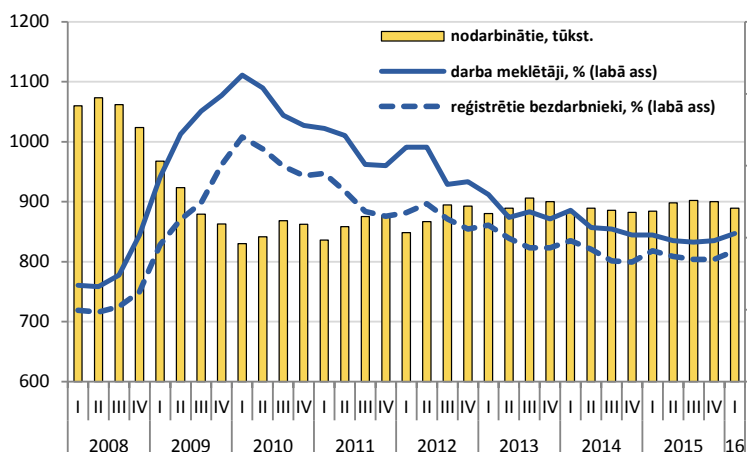
### Gada inflācija sadalījumā pa avotiem, %



### Inflācija

2016. gada aprīlī patēriņa cenas bija par 0,8% mazākas nekā pirms gada. Taču tas galvenokārt attiecas uz preču cenām, kamēr pakalpojumu cenas turpina mēreni palielināties. Cenu kritumu lielākoties ir izraisījušas pasaules energoresursu cenu izmaiņas - gada griezumā ir samazinājušās gan degvielas cenas (-13,2%), gan energoresursu cenas, kas attiecas uz komunālajiem maksājumiem (-7,9%). Savukārt inflāciju paaugstinoša ietekme aprīlī bija pārtikas cenu pieaugumam par 0,2%. Tāpat turpina palielināties arī pakalpojumu cenas, tomēr pieauguma temps kļuvis lēnāks. Š.g. aprīlī pakalpojumu cenas gada laikā palielinājās par 0,9%, kamēr 2015. gadā vidēji pakalpojumu cenas uzrādīja 2,5% kāpumu. Savukārt mēneša griezumā patēriņa cenas palielinājās par 0,4%, ko noteica apģērbu, apavu, sviago dārzenų cenu sezonālais pieaugums, kā arī augstākas degvielas cenas salīdzinājumā ar martu.

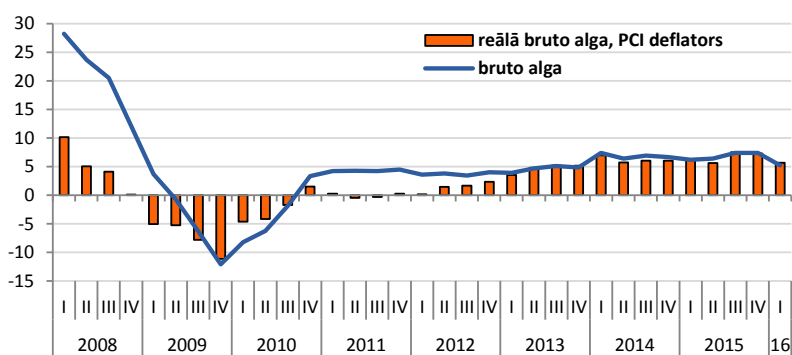
### Bezdarba līmenis, % no ekonomiski aktīvajiem iedzīvotājiem



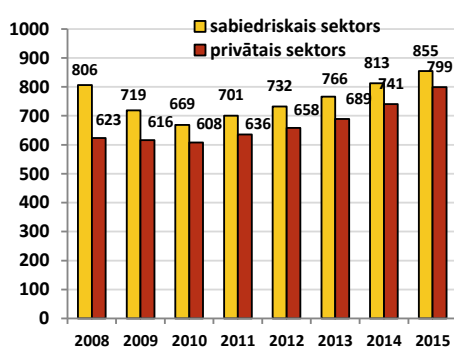
### Nodarbinātība

Bezdarba līmenis Latvijā 2016.gada sākumā ir stabilizējies, 1.ceturksnī pēc darbaspēka apsekojuma veidojot 10,3% no ekonomiski aktīvajiem iedzīvotājiem. Tas ir par 0,1 procentpunktu vairāk nekā attiecīgajā ceturksnī pirms gada. Reģistrētā bezdarba līmenis 2016.gada aprīļa beigās bija 8,8% no ekonomiski aktīvajiem iedzīvotājiem - tāds pat kā 2015.gada aprīļa beigās. Salīdzinājumā ar iepriekšējo mēnesi reģistrētā bezdarba līmenis aprīlī samazinājies par 0,3 procentpunktiem. Reģistrēto bezdarbnieku skaits gada laikā samazinājies par 0,7% līdz 82,3 tūkstošiem. Savukārt nodarbināto iedzīvotāju skaits, pēc darbaspēka apsekojuma datiem, 2016.gada pirmajā ceturksnī bijis par 0,6% lielāks nekā attiecīgajā ceturksnī pirms gada, sasniedzot 889,2 tūkstošus. Vienlaikus darbaspēka apsekojums uzrādījis arī nelielu bezdarbnieku skaita pieaugumu, un šāda dinamika var norādīt uz strukturālā bezdarba riskiem.

### Algu pieaugums, % pret iepriekšējā gada atbilstošo periodu



### Darba samaksa, eiro

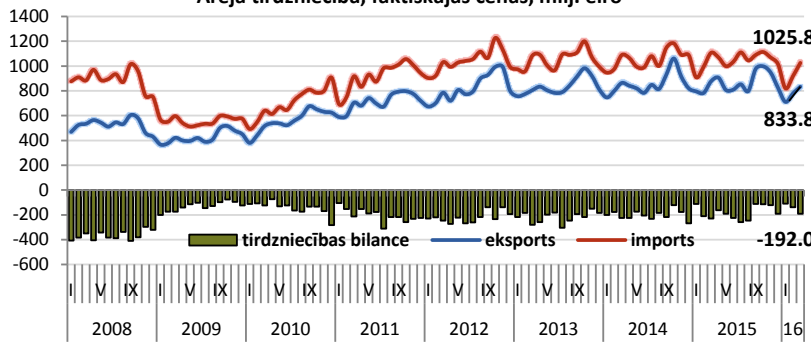


2016.gada 1.ceturksnī vidējā mēneša bruto darba samaksa, salīdzinot ar iepriekšējā gada attiecīgo ceturksni, palielinājās par 5,3%. Šāds pieaugums ir nedaudz mazāks nekā 2015.gadā, kad gadā kopā vidējā alga palielinājās par 6,8%, un tas saistīts ar mazāku minimālās algas paaugstināšanu gada sākumā, kā arī nedaudz lēnāku ekonomikas izaugsmi. Līdzīgi kā iepriekš, lielākais darba samaksas pieaugums bija privātajā sektorā - par 6,0% līdz 820 eiro, kamēr sabiedriskajā sektorā algas palielinājās par 4,1% līdz 842 eiro. Vidējā alga valstī kopā 1.ceturksnī veidoja 827 eiro. Pateicoties zemajai inflācijai, strādājošo iedzīvotāju pirktspēja 2016.gada pirmajā ceturksnī palielinājās par 5,6 procentiem.

Dati: CSP, Eurostat, LR Finanšu ministrija, Latvijas Banka



Ārējā tirdzniecība, faktiskajās cenās, milj. eiro

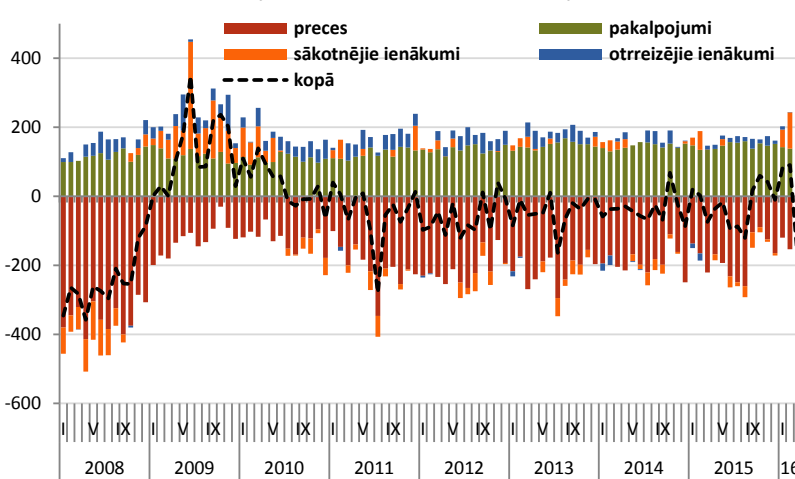


Ārējā tirdzniecība

Eksports 2016. I-III	Ārējā tirdzniecība	
	Strukt.	Gada pieaugums
Kopā	100.0%	-5.4%
Koksne	20.0%	8.2%
Pārtika	19.1%	17.4%
Mehānismi	15.7%	-25.3%
Ķīmiskās rūp. raž.	8.7%	18.9%
Metāli	8.6%	-4.8%
Minerālprodukti	5.1%	-35.3%
Satiksmes līdzekļi	4.3%	-14.0%
Tekstilizstr.	3.4%	-35.3%
Pārējās preces	15.1%	-2.0%

Lai arī š.g. martā, salīdzinot ar iepriekšējo mēnesi, Latvijas preču eksporta vērtība pieauga par 7,1%, gada griezumā preču eksports samazinājās par 4,9%. Tādējādi preču eksporta vērtība š.g. pirmajā ceturksnī bija par 5,4% mazāka salīdzinājumā ar 2015.gada attiecīgo laika periodu. Lielāko negatīvo ietekmi uz eksporta izmaiņām pirmajā ceturksnī radīja elektroierīču un elektroiekārtu, kā arī minerālproduktu eksporta kritums, to vērtībai samazinoties par attiecīgi 35,8% un 35,3%. Jāatzīmē, ka līdzvērtīgi kritumi attiecīgajās preču kategorijās ir fiksēti arī importa datos, kas norāda uz to, ka eksporta vērtības samazinājumu noteica reeksporta sarukums. Vienlaikus turpina palielināties ar kokrūpniecības nozari saistīto preču eksports. Tā koka un koka izstrādājumu, papīra izstrādājumu un mēbeļu eksports pirmajā ceturksnī pieauga attiecīgi par 8,2%, 8,3% un 2,6%. Savukārt preču imports š.g. pirmajā ceturksnī samazinājies vēl straujāk - par 8,2%, tādējādi preču ārējās tirdzniecības deficīts samazinājās par 113,6 milj. eiro līdz 441,3 milj. eiro.

Maksājumu bilances tekošais konts, milj. eiro



Tekošais konts

Š.g. martā Latvijas maksājumu bilances tekošajā kontā bija fiksēts 173,6 milj. eiro liels deficīts, kas ir par 99,5 milj. eiro vairāk salīdzinājumā ar pērnā gada martu. Deficīta pieaugumu noteica izmaiņas sākotnējo ienākumu kontā. Ārvalstu rezidentu gūto ienākumu par iepriekš veiktajām investīcijām Latvijā straujš pieaugums (105,3 milj. eiro gada griezumā) negatīvi ietekmēja sākotnējo ienākumu kontu, palielinot deficītu līdz 118,4 milj. eiro. Otrreizējo ienākumu kontā nav fiksētās būtiskas izmaiņas, pārpalikumam samazinoties vien par 6,6 milj. eiro. Tajā pašā laikā preču konta balance nedaudz uzlabojās, deficītam samazinoties par 31,5 milj. eiro. Pakalpojumu konta pārpalikums nedaudz saruka, kas galvenokārt ir saistīts ar transporta pakalpojumu eksporta vērtības kritumu. Pakalpojumu konta pārpalikums 129,5 milj. eiro apmērā nosedza 68,4% no preču konta deficīta.

Galvenie rādītāji, gada izaugsme (ja nav norādīts citādi)

	13'IV	14'I	II	III	IV	15'I	II	III	IV	16'I
IKP, salīdzināmās cenās, %	2.8	2.7	2.3	2.3	2.1	1.8	2.8	3.5	2.7	2.1
IKP, faktiskās cenās, %	4.2	4.1	3.5	3.5	3.3	2.6	4.2	4.6	2.1	1.4
Inflācija, %	-0.3	0.4	0.7	0.8	0.6	0.0	0.8	-0.1	0.1	-0.4
Vidējā bruto darba samaksa, %	4.8	7.4	6.4	6.9	6.6	6.2	6.4	7.4	7.4	5.3
Reālā alga, PCI deflators, %	5.1	7.0	5.7	6.1	6.0	6.2	5.6	7.5	7.3	5.7
Nodarbināto skaits, %	0.8	0.2	0.0	-2.3	-2.0	0.3	1.0	1.8	2.0	0.6
Bezdarbs, %	11.3	11.9	10.7	10.6	10.2	10.2	9.8	9.7	9.8	10.3
Produktivitāte, %	2.0	2.6	2.3	4.7	4.2	1.6	1.8	1.6	0.6	1.5
Mazumtirdzniecība, %	4.6	2.2	4.6	3.5	3.9	8.1	6.1	5.4	3.1	1.8
Rūpniecība, %	0.0	-2.0	-0.2	-0.8	-0.7	1.6	5.7	3.8	3.0	3.7
Preču eksports, %	-2.7	3.1	1.0	1.8	3.1	1.9	3.2	1.3	-0.9	-5.4
Preču imports, %	-2.7	-0.1	-0.3	-2.0	3.0	-0.1	1.7	0.5	-4.9	-8.2
Tirdzniecības bilance, milj. eiro	-551.4	-601.8	-605.1	-633.8	-565.0	-554.9	-580.1	-617.6	-427.4	-441.3
Tekošais konts, % no IKP	-0.9	-2.5	-2.2	-2.6	-0.7	-1.0	-2.4	-2.9	1.4	n.d.a.

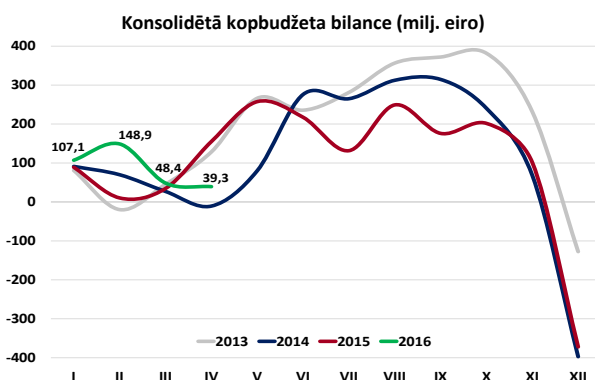
Dati: CSP, Eurostat, LR Finanšu ministrija, Latvijas Banka

Kopbudžeta ieņēmumi un izdevumi (pēc naudas plūsmas metodoloģijas)

	2015.g. I-IV izpilde, milj. eiro	2016.g. I-IV izpilde, milj. eiro	2016.g./2015.g. I-IV izmaiņas, milj.eiro	2016.g./2015.g. I-IV izmaiņas, %
<b>KONSOLIDĒTAIS KOPBUDŽETS</b>				
Ieņēmumi	3 074.4	2 986.2	-88.2	-2.9%
Izdevumi	2 919.4	2 947.0	27.6	0.9%
<i>Finansiālā balance</i>	<b>155.0</b>	<b>39.3</b>	<b>-115.7</b>	
<b>VALSTS KONSOLIDĒTAIS BUDŽETS*</b>				
Ieņēmumi	2 569.4	2 441.9	-127.4	-5.0%
Izdevumi	2 473.0	2 528.3	55.2	2.2%
<i>Finansiālā balance</i>	<b>96.4</b>	<b>-86.3</b>	<b>-182.7</b>	
<b>Valsts pamatbudžets</b>				
Ieņēmumi	1 859.9	1 710.3	-149.6	-8.0%
Izdevumi	1 758.6	1 814.5	55.9	3.2%
<i>Finansiālā balance</i>	<b>101.4</b>	<b>-104.2</b>	<b>-205.5</b>	
<b>Valsts speciālais budžets</b>				
Ieņēmumi	740.3	753.4	13.1	1.8%
Izdevumi	738.6	767.7	29.2	4.0%
<i>Finansiālā balance</i>	<b>1.7</b>	<b>-14.4</b>	<b>-16.1</b>	
<b>PAŠVALDĪBU KONSOLIDĒTAIS BUDŽETS**</b>				
Ieņēmumi	706.9	736.7	29.8	4.2%
Izdevumi	648.3	611.1	-37.2	-5.7%
<i>Finansiālā balance</i>	<b>58.6</b>	<b>125.6</b>	<b>67.0</b>	

\*Ieskaitot atvasinātās publiskās personas un ziedojumus, dāvinājumus

\*\*Ieskaitot ziedojumus un dāvinājumus



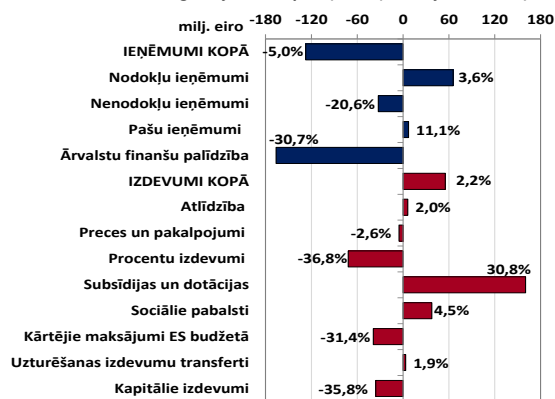
2016. gada pirmie četri mēneši noslēgti ar 39,3 milj. eiro pārpalikumu kopbudžetā, taču salīdzinājumā ar pērno gadu pārpalikums šajā periodā samazinājies par 115,7 milj. eiro. Pārpalikumu kopbudžetā veidoja pārpalikums pašvaldību budžetā, kas, salīdzinot ar pagājušā gada četriem mēnešiem, ir pieaudzis par 67 milj. eiro, galvenokārt dēļ mazākiem kapitālajiem izdevumiem nekā pērn ES fondu apguvei, kā arī pateicoties labai nodokļu izpildei.

Savukārt valsts budžetā vērojams deficīts 86,3 milj. eiro apmērā, pretēji pērn novērotajam pārpalikumam 96,4 milj. eiro apmērā, pamatā dēļ mazākiem ieņēmumiem no ārvalstu finanšu palīdzības (ĀFP) un ne-nodokļu ieņēmumiem, kā arī lielākiem tēriņiem subsīdijām un dotācijām un sociālajiem pabalstiem. Jāatzīmē, ka deficīts šā gada pirmajos četros mēnešos bija vērojams gan valsts pamatbudžetā, gan valsts speciālajā budžetā, pretēji pērnajā gadā novērotajam pārpalikumam abos iepriekšminētajos budžetos.

Kopbudžeta nodokļu ieņēmumi šā gada janvārī-aprīlī iekasēti par 4,5% vairāk kā pērn, vienlaikus nodrošinot pirmo četru mēnešu nodokļu ieņēmumu plāna izpildi 100,1% apmērā.

Valsts konsolidētā budžeta ieņēmumi un izdevumi 2016.gada janvārī-aprīlī, salīdzinot ar 2015.gada janvārī-aprīlī (izmaiņas milj. eiro un %)

Valsts budžets

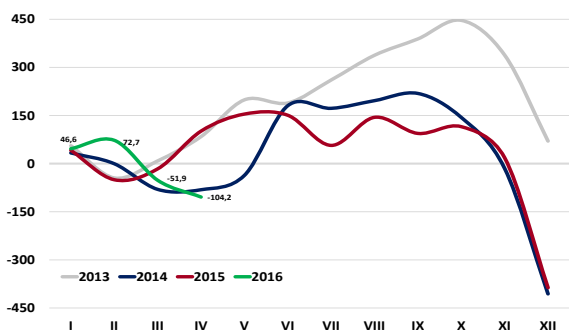


Šā gada pirmajos četros mēnešos valsts konsolidētā budžeta ieņēmumos tika iekasēti 2 441,9 milj. eiro, kas ir par 127,4 milj. eiro jeb 5,0% mazāk salīdzinājumā ar atbilstošo periodu pērn. Tomēr līdzīgi kā pērn, šogad atsevišķās ieņēmumu pozīcijās vērojams kritums. Lielāko samazinājuma daļu, par 166,2 milj. eiro jeb 30,7%, veidoja ieņēmumi no ĀFP, kas skaidrojams ar iepriekšējā ES fondu projektu plānošanas perioda (2007.-2013.gadam) noslēgšanos un gala maksājumu veikšanu 2015.gadā. Arī ne-nodokļu ieņēmumos vērojams kritums par 32,4 milj. eiro jeb 20,6%, salīdzinot ar pērnā gada janvārī-aprīlī. Tomēr jāatzīmē, ka ne-nodokļu ieņēmumu lielākā daļa, kas iekasēta valsts pamatbudžetā (115,5 milj. eiro) pārsniedza četru mēnešu plānu par 25,4 milj. eiro jeb 28,3%, pateicoties ieņēmumiem no dividendēm, ieņēmumiem no Latvijas Bankas maksājuma un naudas sodiem un sankcijām. Lai gan ne-nodokļu ieņēmumi pārsniedza četros mēnešos plānoto, tomēr atsevišķās pozīcijās pastāv augsti neizpildes riski. Joprojām neizpilde vērojama ieņēmumos no valsts nodevas un kancelejas nodevas par juridiskajiem pakalpojumiem tiesu iestādēs, nodevas par konsulāro amatpersonu sniegtajiem pakalpojumiem, kā arī ieņēmumos no emisijas kvotu izsolišanas un autoceļu lietošanas nodevas. Jāpiemin, ka arī 2015.gadā iepriekš minētajām ne-nodokļu ieņēmumu pozīcijām bija vērojama neizpilde.

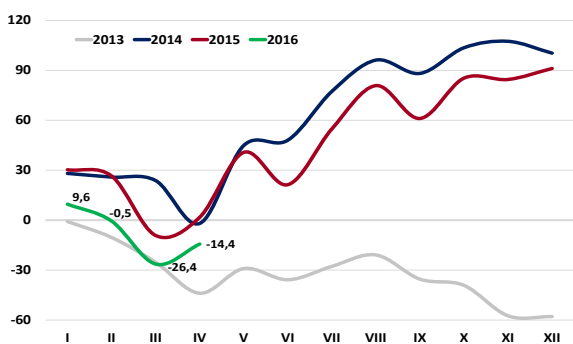
Dati: Valsts kase



### Valsts pamatbudžeta balance (milj. eiro)



### Valsts speciālā budžeta balance (milj. eiro)

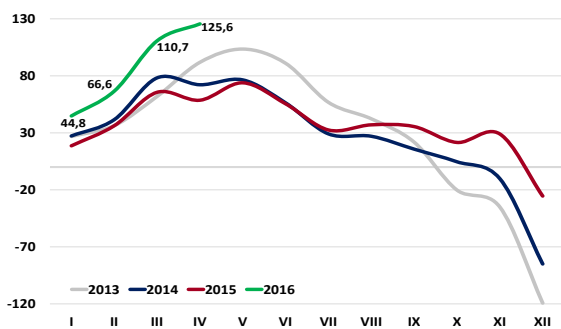


Izdevumu kāpums valsts budžetā bija vērojams **subsīdijām un dotācijām**, kas šā gada pirmajos četros mēnešos pieauga par 160,3 milj. eiro jeb 30,8%, salīdzinot ar pērnā gada atbilstošo periodu. Pieaugumu pamatfunkciju daļā galvenokārt ietekmēja izdevumi, kas veikti par dzelzceļa infrastruktūras lietošanu šā gada pirmajos četros mēnešos 22,9 milj. eiro apmērā, izdevumi veselības aprūpes nodrošināšanai, tai skaitā ārstniecībai, kompensējamo medikamentu un materiālu apmaksāšanai, kā arī aprīļa mēnesī veiktais līdzekļu pārskaitījums A/S "Enerģijas publiskais tirgotājs" 59,2 milj. euro apmērā, lai elektroenerģijas ražotājiem daļēji kompensētu obligātās iepirkuma komponentes izmaksas. Izdevumu palielinājums ārvalstu finanšu palīdzības daļā skaidrojams ar ES fondu 2014.-2020.gada plānošanas perioda projektu skaita pieaugumu un lielākiem maksājumiem lauksaimniekiem par īstenotajiem ES fondu projektiem (pieaugums par 50,6 milj. eiro), kā arī saistībā ar ES fondu projektu noslēguma maksājumu veikšanu, tai skaitā publiskā transporta attīstības projektu īstenošanai Liepājā un Daugavpilī.

Ievērojams pieaugums, par 37,5 milj. eiro jeb 4,5%, bija vērojams izdevumiem **sociālajiem pabalstiem**, galvenokārt valsts speciālajā budžetā. To ietekmēja bezdarbnieka pabalsta, slimības pabalsta un vecāku pabalsta vidējā apmēra un saņēmēju skaita pieaugums. Arī valsts pamatbudžetā bija vērojams pabalstu saņēmēju skaita pieaugums, piemēram, ģimenes valsts pabalstiem, bērna kopšanas pabalstiem, pabalstiem invalīdam, kuram nepieciešama kopšana. Jāatzīmē, ka salīdzinājumā ar 2015.gada janvāri-aprīli, šā gada pirmajos četros mēnešos neliels pieaugums valsts budžeta izdevumos vērojams arī **atalgojumam** – par 2,9 milj. eiro jeb 1,2%, ko veido aizsardzības jomā strādājošo, iekšlietu sistēmas amatpersonu un ieslodzījumu vietu pārvaldes amatpersonu ar speciālajām dienesta pakāpēm darba algas pieaugumu.

Samazinājums šā gada pirmajos četros mēnešos vērojams izdevumos valsts parāda apkalpošanai, kas saruka par 71,8 milj. eiro, salīdzinājumā ar 2015.gada janvāri-aprīli, jo tieši 2015.gada janvārī tika veikts pēdējais procentu maksājums par tajā pašā mēnesī atmaksāto Eiropas Komisijas izsniegtā aizdevuma daļu 1,2 miljard. eiro apmērā. **Kapitālie izdevumi** kopumā šā gada četros mēnešos bija par 35,8 milj. eiro jeb 35,8% mazāk kā pērn, taču jāatzīmē, ka pamatbudžeta pamatfunkciju daļā vērojams pieaugums, kas skaidrojams ar lielākiem izdevumiem ugunsdzēsēju spēctehnikas iegādei, robežšķērsošanas punkta "Vientulj" rekonstrukcijas darbu veikšanai, kā arī izdevumiem valsts autoceļu atjaunošanai.

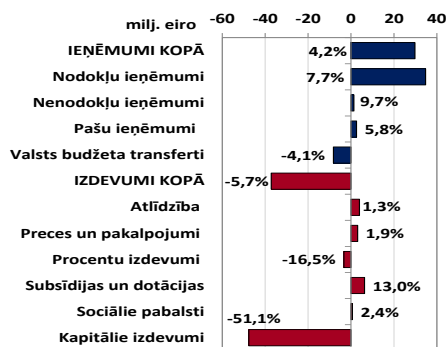
### Pašvaldību konsolidētais budžets (milj. eiro)



### Pašvaldību budžets

Pašvaldību budžetā šā gada pirmajos četros mēnešos vērojams 125,6 milj. eiro pārpalikums, kas salīdzinājumā ar pagājušā gada janvāri-aprīli palielinājās par 67 milj. eiro, kas skaidrojams ar ieņēmumu palielinājumu un izdevumu samazinājumu. Pašvaldību budžeta ieņēmumi šā gada janvārī-aprīlī bija 736,7 milj. eiro, kas ir par 29,8 milj. eiro jeb par 4,2% lielāki nekā gadu iepriekš. Lielākos pašvaldību budžeta ieņēmumus šā gada četros mēnešos nodrošināja nodokļu ieņēmumi, galvenokārt, iedzīvotāju ienākuma nodoklis 380 milj. eiro apmērā, kas salīdzinājumā ar pērnā gada pieauga par 27 milj. eiro jeb par 7,7%, kas liecina par vidējās darba algas pieaugumu. Kā arī jāatzīmē, ka 17,0 milj. eiro jeb 12,2% pieaugums vērojams Rīgas pašvaldības budžetā. Nekustamā īpašuma nodokļa ieņēmumi iekasēti 98,3 milj. eiro apmērā, kas ir par 8,1 milj. eiro jeb par 9% vairāk nekā pērn. Jāatzīmē, ka 6,6 milj. eiro pieaugumu nodrošināja nekustamā īpašuma nodokļa ieņēmumi par zemi. Tas skaidrojams ar kadastrālās vērtības izmaiņām lauksaimniecībā izmantojamai zemei un meža zemei, kas stājās spēkā šā gada 1.janvārī. Valsts transfertu apjoms samazinājies par 8,2 milj. eiro jeb par 4,1%, kas skaidrojams ar finansējuma samazinājumu Eiropas Savienības fondu projektu realizācijai. Pašvaldību budžeta izdevumi samazinājušies par 37,2 milj. eiro jeb par 5,7%. Izdevumu samazinājumu noteica zemāki izdevumi pamatkapitāla veidošanai, kur investīcijas saruka gan pamatdarbības nodrošināšanai, gan ES finansēto projektu īstenošanai. Tas skaidrojams ar iepriekšējā ES fondu plānošanas perioda beigām. Straujāks izdevumu pieaugums, tostarp ES finansēto projektu īstenošanai, tiek plānots gada otrajā pusē. Kārtējie izdevumi pirmajos četros mēnešos auguši par 7,0 milj. eiro, tostarp izdevumi atlīdzībai pieauguši par 4,0 milj. eiro un izdevumi precēm un pakalpojumiem pieauguši par 3,1 milj. eiro. Par 4,3 milj. eiro pieaugušas subsīdijas un dotācijas komersantiem sabiedriskā transporta pakalpojumu nodrošināšanai, kas pamatā saistāms ar papildus izdevumiem SIA "Rīgas Satiksme" pakalpojumu nodrošināšanai.

### Pašvaldību budžeta ieņēmumi un izdevumi 2016.gada janvārī-aprīlī, salīdzinot ar 2015.gada janvārī-aprīlī (milj. eiro, %)





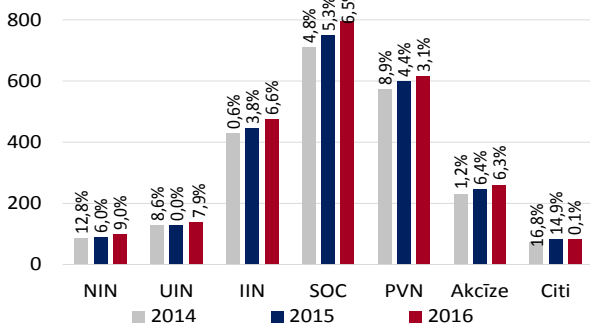
**Nodokļi**

**Kopējie nodokļu ieņēmumi**

	2015.g. I-IV izpilde, milj.eiro	2016.g. I-IV izpilde, milj.eiro	2016./2015.g. I-IV izmaiņas, milj.eiro	2016./2015.g. I-IV izmaiņas (%)	2016.g.I-IV izpilde no 2016.g.I-IVplāna
<b>Kopējie nodokļu ieņēmumi</b>	<b>2 340.3</b>	<b>2 470.5</b>	<b>130.2</b>	<b>5.6%</b>	<b>100.1%</b>
<b>Kopbudžeta nodokļu ieņēmumi*</b>	<b>2 252.4</b>	<b>2 352.7</b>	<b>100.3</b>	<b>4.5%</b>	<b>100.1%</b>
Sociālās apdrošināšanas iemaksas:	748.8	797.5	48.7	6.5%	100.5%
<i>Valsts speciālajā budžetā</i>	660.9	679.7	18.8	2.8%	100.3%
<i>Valsts fondēto pensiju shēmā</i>	87.9	117.8	29.9	34.0%	101.3%
Pievienotās vērtības nodoklis	598.4	616.9	18.5	3.1%	98.4%
Iedzīvotāju ienākuma nodoklis:	445.0	474.5	29.5	6.6%	98.7%
<i>Valsts pamatbudžetā</i>	92.0	94.5	2.5	2.7%	98.3%
<i>Pašvaldību pamatbudžetā</i>	353.0	380.0	27.0	7.7%	98.9%
Akcīzes nodoklis	246.0	261.4	15.4	6.3%	103.6%
Uzņēmumu ienākuma nodoklis	128.4	138.5	10.2	7.9%	104.1%
Nekustamā īpašuma nodoklis	90.2	98.3	8.1	9.0%	104.7%
Pārējie nodokļi	83.6	83.5	-0.2	0.1%	96.1%

\* bez iemaksām fondēto pensiju shēmā

**Kopbudžeta nodokļu ieņēmumi janvārī-aprīlī, milj.eiro**

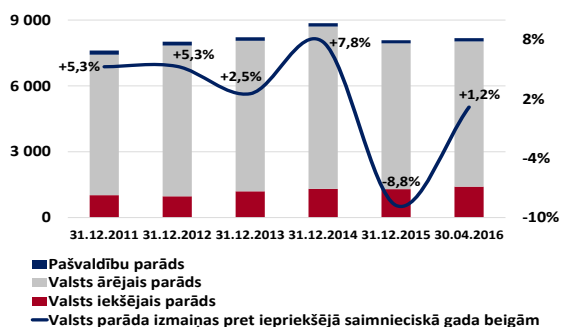


Kopbudžeta nodokļu ieņēmumu plāns četros mēnešos tika izpildīts 100,1% apmērā, iekasējot 2 352,7 milj. eiro, galvenokārt pateicoties iedzīvotāju ienākumu pakāpeniskam pieaugumam tautsaimniecībā, kas atspoguļojas darbaspēka nodokļu izpildē, kā arī akcīzes nodokļa virsplāna ieņēmumos. Akcīzes nodoklis četros mēnešos iekasēts par 9,2 milj. eiro jeb 3,6% vairāk nekā periodā plānots, bet salīdzinājumā ar pērnā gada četriem mēnešiem - par 15,4 milj. eiro jeb 6,3% vairāk. Labo izpildi pamatā noteica patēriņa pieaugums degvielai un nodokļa likmes palielināšana degvielai ar 2016.gada 1.janvāri. Pievienotās vērtības nodokļa (PVN) ieņēmumi 2016.gada četros mēnešos ir 616,9 milj. eiro, kas ir par 18,5 milj. eiro jeb 3,1% vairāk nekā pērn. PVN 2016.gada janvāra-aprīļa ieņēmumu plāns izpildīts par 98,4%. Atbilstoši PVN deklarāciju datiem šā gada četros mēnešos kopējā darījumu vērtība kritās par 1,4%, salīdzinot ar atbilstošo periodu pērn, pamatā samazinoties ar standartlikmi apliekamo darījumu apjomam - visvairāk no nodokļu maksātājiem, kuri darbojas tirdzniecības un automobiļu un motociklu remonta nozarē, būvniecības un meža nozarē.

Darbaspēka nodokļu ieņēmumu plāns šā gada četros mēnešos izpildīts 99,7% apmērā. Nelielā iedzīvotāju ienākumu nodokļa (IIN) ieņēmumu plāna neizpilde šā gada četros mēnešos skaidrojama ar operatīvāku VID atmaksu veikšanu par attaisnotajiem izdevumiem pēc gada ienākumu deklarāciju iesniegšanas, vienlaikus, ņemot vērā augstāku deklarāciju iesniegšanas intensitāti nekā pērn. Salīdzinot ar 2015.gada pirmajiem četriem mēnešiem, iedzīvotāju ienākumu kāpums atspoguļojas IIN ieņēmumu pieaugumā par 29,5 milj. eiro jeb 6,6%, kā arī valsts sociālās apdrošināšanas obligātās iemaksu (SOC) ieņēmumu pieaugumā par 48,7 miljoniem eiro jeb 6,5%. SOC ieņēmumu zemo pieaugumu valsts speciālajā budžetā ietekmēja lielākas iemaksas fondēto pensiju shēmā, iemaksu likmei palielinoties no 4% uz 5% 2015.gadā un kuras ietekme vēl vērojama šā gada pirmajos četros mēnešos, kā rezultātā valsts speciālajā budžetā ieskaitāmā sociālās apdrošināšanas iemaksu daļa samazinās.

**Valsts un pašvaldību parāds**

**Valsts un pašvaldību parāds (milj. eiro)**



Valsts un pašvaldību parāds\* 2016. gada aprīļa beigās nominālvērtībā\*\* bija 8 176,4 milj. eiro (atbilstoši nacionālajai metodoloģijai valsts un pašvaldību parāds, neskaitot atvasināto finanšu instrumentu valūtas rezultātu, bija 8 481,7 milj. eiro). Salīdzinot to ar iepriekšējā saimnieciskā gada beigām, parāds ir palielinājies par 95,8 milj. eiro jeb 1,2%, pamatā no īstermiņa parāda vērtspāpīru un pieprasījumu noguldījumu pieauguma.

Jāatzīmē, ka 2016.gada maijā starptautiskā reitingu aģentūra „Fitch” un „Standard&Poors” saglabāja Latvijas kredītreitingu ilgtermiņa saistībām vietējā un ārvalstu valūtā „A-” līmenī, vienlaikus saglabājot stabilu kredītreitinga nākotnes prognozi.

\* izslēdzot savstarpējo darījumu atlikumus saimnieciskā periodā beigās

\*\* iekļaujot Valsts kases administrētajiem ārējiem aizņēmumiem un parāda vērtspāpīriem piesaistīto atvasināto finanšu instrumentu valūtas rezultātu

Dati: Valsts kase, Valsts ieņēmumu dienests