



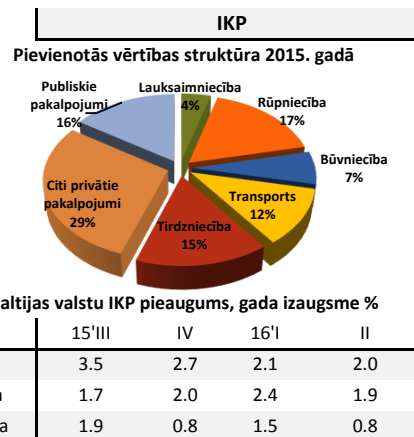
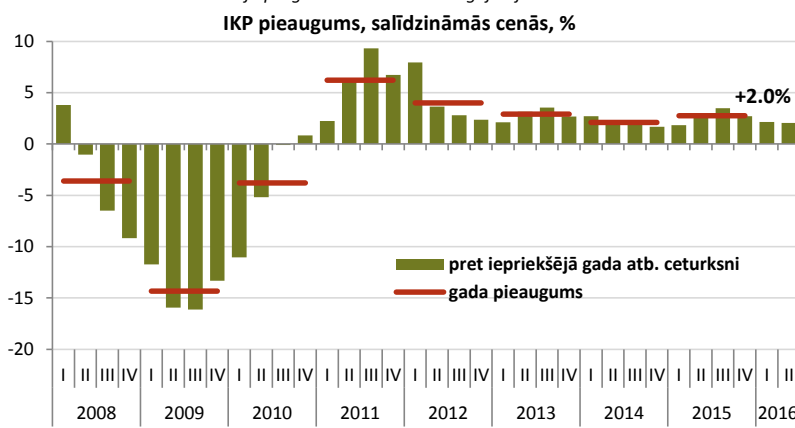
# Makroekonomikas un budžeta apskats

Augusts 2016

Galvenie makroekonomiskie rādītāji*	2013			2014			2015			Prognozes**	
	2013	2014	2015	2016	2017						
<b>Iekšzemes kopprodukts (IKP), milj. eiro</b>	22774.0	23607.9	24348.5	25072.0	26403.4						
...pieaugums faktiskajās cenās, %	4.2	3.7	3.1	2.8	5.3						
...pieaugums salīdzināmās cenās, %	2.9	2.1	2.7	2.5	3.5						
<b>IKP deflators (gads pret gadu), %</b>	1.3	1.5	0.4	0.3	1.7						
<b>Patēriņa cenu indekss (gads pret gadu), %</b>	0.0	0.6	0.2	0.0	1.6						
Vidējā bruto mēneša darba samaksa, eiro	716.0	765.0	818.0	863.0	910.5						
...pieaugums faktiskajās cenās, %	4.5	6.8	6.8	5.5	5.5						
...pieaugums salīdzināmās cenās, %	4.6	6.2	6.7	5.5	3.8						
<b>Nodarbinātība, tūkst. iedzīvotāju</b>	893.9	884.6	896.1	897.9	899.7						
...pieaugums, %	2.1	-1.0	1.3	0.2	0.2						
<b>Bezdarba līmenis (gada vidējais), %</b>	11.9	10.8	9.9	9.8	9.4						
<b>Preču un pakalpojumu eksports, milj. eiro</b>	13741.3	14067.8	14360.7	14164.1	15232.7						
...pieaugums salīdzināmās cenās, %	1.1	3.9	2.6	-0.6	3.9						
<b>Preču un pakalpojumu imports, milj. eiro</b>	14470.9	14515.4	14636.3	14263.1	15664.8						
...pieaugums salīdzināmās cenās, %	-0.2	0.5	2.1	5.1	5.1						

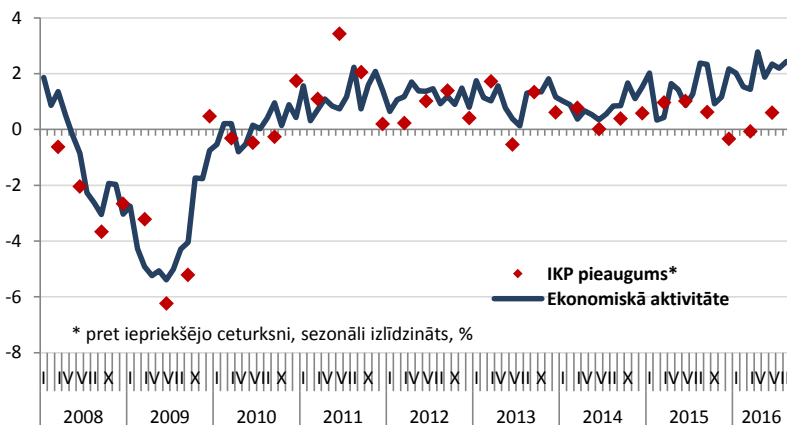
\* IKP laikrindas dati atbilstoši CSP korekcijām 30.09.2016

\*\* FM makroekonomisko rādītāju prognozes aktualizētas š.g. jūnijā



Latvijas IKP izaugsme šā gada 2.ceturksnī pēc sezonāli neizlīdzinātiem datiem, salīdzinot ar pagājušā gada attiecīgo ceturksni, ir palielinājusies par 2,0%. Lai gan izaugsme ir lēnāka nekā pagājušajā gadā, 2.ceturksnī tā ir bijusi augstākā starp Baltijas valstīm. Galvenais izaugsmes nodrošinātājs tāpat kā iepriekšējos ceturkšņos bijis privātais patēriņš, kas palielinājies par 4,1%. Investīcijas negatīvi ietekmējusi nenoteiktība ārējā vidē un kavēšanās ar ES fondu līdzekļu apguvi, izraisot 26,3% kritumu. Salīdzinoši labus rezultātus ir sasniedzis eksports, kas 2.ceturksnī palielinājies par 3,9% pēc 1.ceturksnī piedzīvotā nelielā krituma.

## Ekonomiskā aktivitāte



## Ekonomiskā aktivitāte

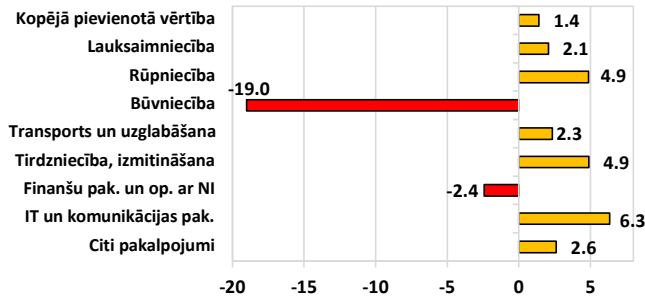
Finanšu ministrija aprēķina ekonomiskās aktivitātes indeksu, lai apsteidzoši novērtētu IKP izmaiņas, ņemot vērā dažādus rādītājus - gan Eiropas Savienības konfidences indikatorus, gan Latvijas īstermiņa statistiku par mazumtirdzniecības apgrozījumu, rūpniecības izlaidi, eksporta apjomu, naftas un patēriņa cenām un citus datus. Ekonomiskās aktivitātes indekss par š.g. augustu parāda, ka tā vērtība salīdzinājumā ar iepriekšējo mēnesi ir palielinājusies.

Dati: CSP, Eurostat, LR Finanšu ministrija, Latvijas Banka

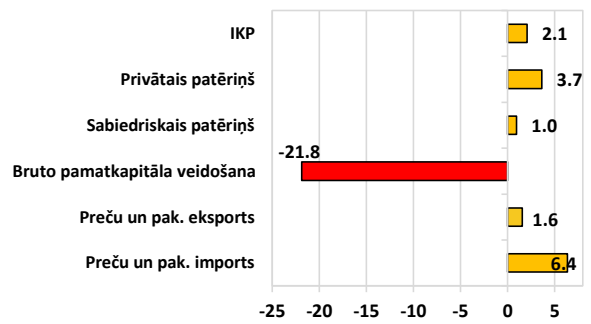


**IKP izaugsme no nozaru un izlietojuma puses,**

**2016. g. 1.pusgadā salīdzinājumā ar 2015. g. 1.pusgadu, %**

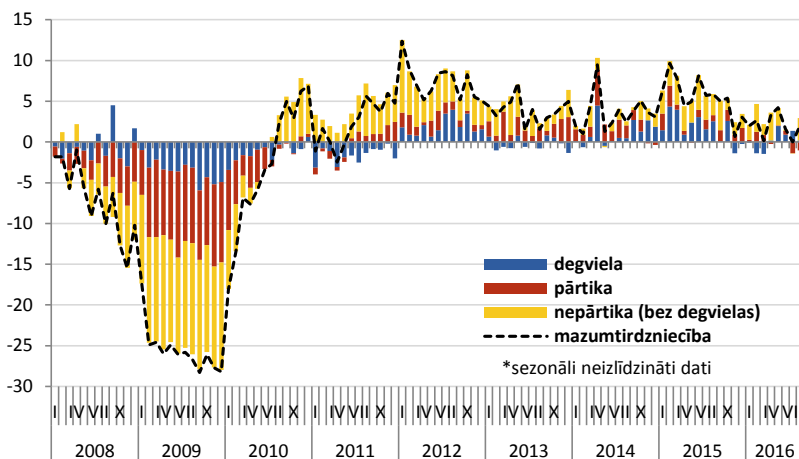


**IKP**



Latvijas IKP š.g. pirmajā pusgadā, salīdzinot ar 2015. gada atbilstošo laika posmu, ir palielinājies par 2,1%. Augot eksportam un privātajam patēriņam, izaugsmi uzrādīja arī saistītās nozares. Galvenokārt uz eksportu orientētā apstrādes rūpniecība 2.ceturksnī uzrādīja 7,2% pieaugumu, salīdzinot ar 0,5% pirmajā ceturksnī, pusgadā kopā augot par 4,1%. Spēcīgs pieaugums pirmajā pusgadā bijis izmitināšanas un ēdināšanas nozarē un tirdzniecībā, sasniedzot 4,9%. Neskatoties uz kravu apjomu kritumu ostās un dzelzceļā, 2,3% pieaugumu sasniedza arī transporta un uzglabāšanas nozare. Savukārt būvniecības nozarē jau otro ceturksni pēc kārtas bijis spēcīgs 19,0% kritums, un lejuplīdī pirmajā pusgadā piedzīvojušas arī finanšu pakalpojumu un nekustamā īpašuma nozares, samazinoties par 2,4%. Kopumā šī gada IKP dati apstiprina, ka izaugsmes palēnināšanās saistīta ar vienreizējiem faktoriem, kā ES fondu apguves kavēšanās un problēmām atsevišķās nozarēs, nevis ar vājo pieprasījumu.

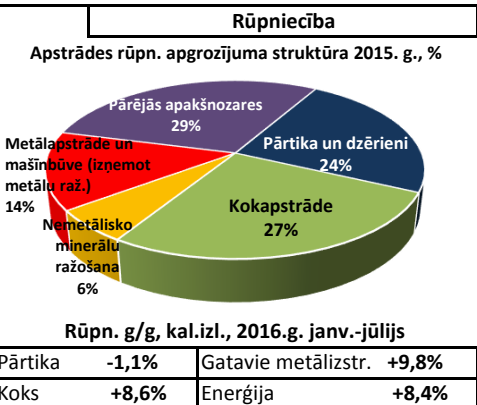
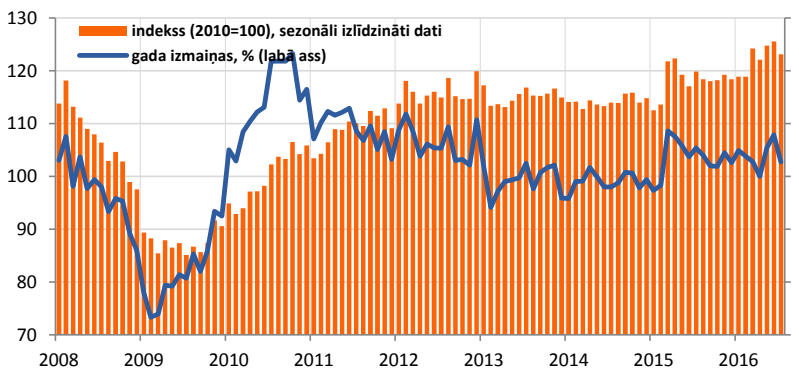
**Mazumtirdzniecības apgrozījuma gada pieaugums pa grupām\*, %**



Mazumtirdzniecība	
Apgrozījuma struktūra 2015.g., %	
17%	42%
Gada pieaugumi, kal.izl., 2016.g. janv.-aug.	
Kopā +2,0%	Nepārtika (bez degv.) +4,1%
Pārtika +0,2%	Degviela +0,9%

Mazumtirdzniecības apgrozījums Latvijā 2016.gada pirmajos astoņos mēnešos pieaudzis par 2,0%. Tirdzniecības izaugsme šogad ir lēnāka, ko noteica kritums degvielas tirdzniecībā gada sākumā, savukārt pēdējos divos mēnešos sarukusi ir pārtikas produktu mazumtirdzniecība. Augustā mazumtirdzniecības apgrozījums, salīdzinot ar pagājušā gada augustu, palielinājies par 1,1%, ko nodrošinājis nepārtikas preču, izņemot degvielas, apgrozījuma pieaugums par 4,4%, kamēr degvielas tirdzniecība samazinājies par 0,6% un pārtikas preču mazumtirdzniecība sarukusi par 2,3%.

**Rūpniecības produkcijas izlaides apjoms**

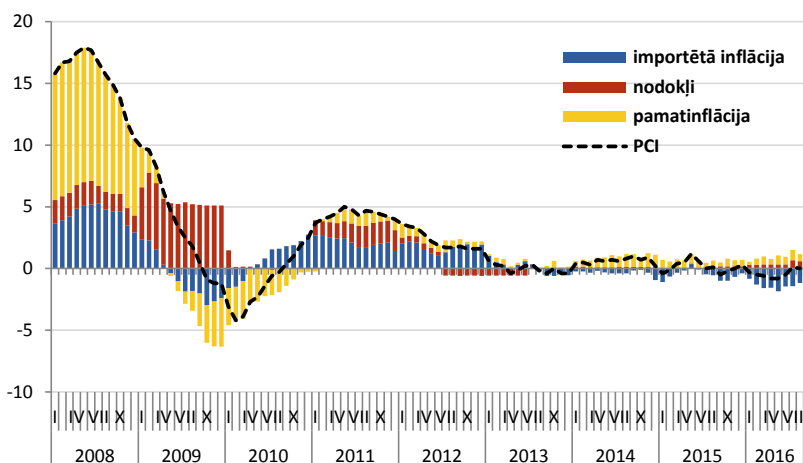


Rūpniecības produkcijas izlaide Latvijā jūlijā, salīdzinot ar pagājušā gada jūliju, palielinājusies par 2,7%, sasniedzot nedaudz zemāku kāpumu nekā divos iepriekšējos mēnešos. Lēnāki rūpniecības izaugsmes tempi saistīti ar kritumu ieguves rūpniecībā un karjeru izstrādē par 9,6%, kā arī zemāku pieaugumu elektroenerģijas un gāzes apgādē, kur izlaide gada griezumā palielinājās par 3,2%. Līdzīgi kā iepriekšējos mēnešos arī jūlijā galvenā rūpniecības izaugsmes nodrošinātāja bija apstrādes rūpniecība, gada griezumā pieaugot par 3,4%. No apstrādes rūpniecības apakšnozarēm jūlijā zemāku izaugsmi nekā ierasts uzrādīja kokrūpniecība (+3,9%), augstā pērnā gada jūlija bāzes efekta dēļ samazinājās pārtikas produktu ražošana (-3,6%), savukārt spēcīga izaugsme saglabājās gatavo metālizstrādājumu ražošanā (+9,2%), kā arī izcilus rezultātus uzrādīja datoru, elektronisko un optisko iekārtu ražošana (+28,6%). Tādējādi š.g. septiņos mēnešos kopā rūpniecības produkcijas izlaide ir pieaugusi par 3,9%, t.sk. apstrādes rūpniecībā - par 3,4%.

Dati: CSP, Eurostat, LR Finanšu ministrija



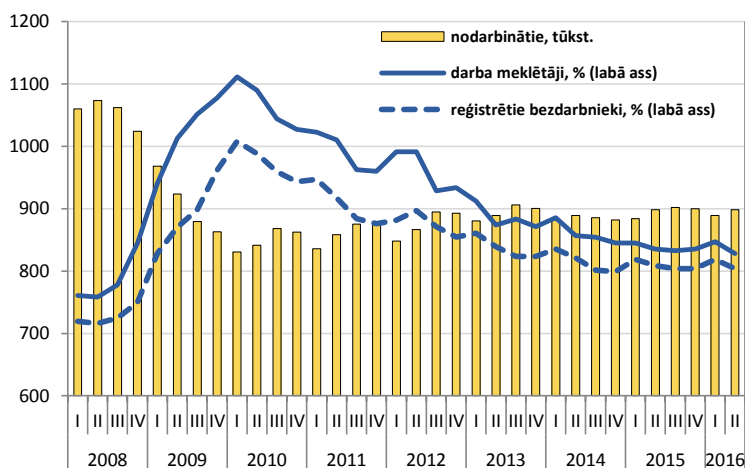
### Gada inflācija sadalījumā pa avotiem, %



### Inflācija

Pēc nelielā patēriņa cenu pieauguma jūlijā par 0,1%, gada inflācija š.g. augustā atkal noslīdējusi līdz nulles atzīmei. Inflāciju joprojām pazemina pārsvarā ar energoresursiem saistīto cenu kritums, piemēram, degvielas cenas salīdzinājumā ar pērnā gada augustu samazinājās par 10,2%, savukārt gāzes un siltumenerģijas cenas mājaisniecībā bija attiecīgi par 11% un 9,5% zemākas. Kopumā preču cenas samazinājās par 1,2%, kamēr pakalpojumu cenas uzrādīja 3% kāpumu, kas ir straujākais pieaugums kopš pērnā gada vidus. Pakalpojumu cenu pieaugumu, kas labāk atspoguļo ekonomiskos procesus vietējā tirgū, augustā nodrošināja cenu kāpums atpūtas un kultūras pakalpojumiem, kā arī telekomunikāciju un medicīniskiem pakalpojumiem. Kopumā inflācijas līmenis Latvijā saglabājās zems - š.g. pirmajos astoņos mēnešos patēriņa cenas samazinājās par 0,4%.

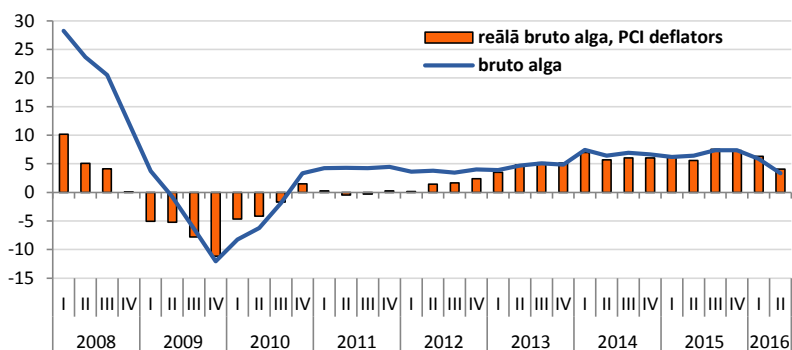
### Bezdarba līmenis, % no ekonomiski aktīvajiem iedzīvotājiem



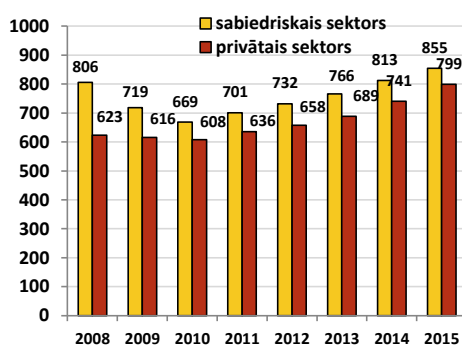
### Nodarbinātība

Bezdarba līmenis Latvijā 2016.gadā ir stabilizējies, 2.ceturksnī pēc darbaspēka apsekojuma veidojot 9,5% no ekonomiski aktīvajiem iedzīvotājiem. Tas ir par 0,3 pp mazāk nekā attiecīgajā ceturksnī pirms gada. Savukārt reģistrētā bezdarba līmenis 2016.gada augusta beigās bija 8,1% no ekonomiski aktīvajiem iedzīvotājiem - par 0,2 procentpunktiem zemāks nekā jūlija beigās un par 0,4 pp zemāks nekā 2015.gada augusta beigās. Reģistrēto bezdarbnieku skaits gada laikā sarucis par 5,2% līdz 75,7 tūkstošiem. Savukārt nodarbināto iedzīvotāju skaits, pēc darbaspēka apsekojuma datiem, 2016.gada 2.ceturksnī bijis par 0,03% lielāks nekā attiecīgajā ceturksnī pirms gada, veidojot 898,5 tūkstošus. Jaunas darba vietas veidojušās galvenokārt informācijas un komunikācijas pakalpojumu, kā arī ūdens apgādes nozarēs, kur aizņemto darba vietu skaits 2.ceturksnī beigās bija attiecīgi par 7,9% un 5,2% lielāks nekā pirms gada. Darba vietas būvniecībā un ieguves rūpniecībā savukārt samazinājušās attiecīgi par 10,8% un 9,0%.

### Algu pieaugums, % pret iepriekšējā gada atbilstošo periodu



### Darba samaksa, eiro

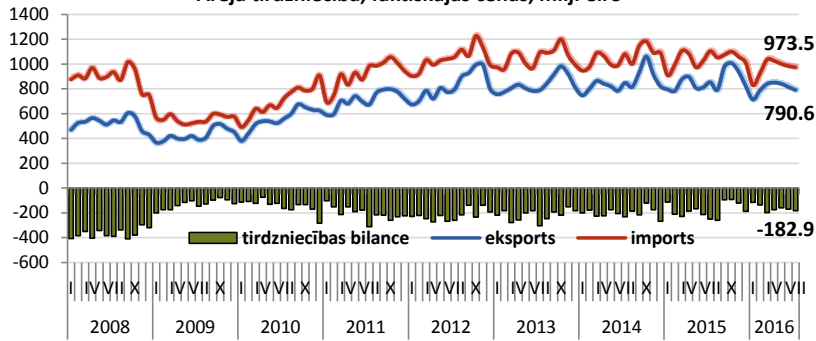


2016.gada 2.ceturksnī vidējā mēneša bruto darba samaksa, salīdzinot ar iepriekšējā gada attiecīgo ceturksni, palielinājās par 3,3%. Šāds pieaugums ir zemāks gan kā 1.ceturksnī, gan 2015.gadā kopā, kad vidējā alga palielinājās attiecīgi par 5,9% un 6,8%. Lēnāks pieaugums saistīts ar mazāku minimālās algas paaugstināšanu gada sākumā, nedaudz lēnāku ekonomikas izaugsmi un izmaiņām nostrādāto stundu skaitā 2.ceturksnī. Atšķirībā no iepriekšējiem ceturksņiem, kad algas straujāk auga privātajā sektorā, 2.ceturksnī pieaugums privātajā un sabiedriskajā sektorā bija praktiski vienāds - privātajā sektorā - 3,3% līdz 813 eiro un sabiedriskajā sektorā - 3,2% līdz 885 eiro. Vidējā alga valstī kopā 2.ceturksnī veidoja 838 eiro.

Dati: CSP, Eurostat, LR Finanšu ministrija, Latvijas Banka



**Ārējā tirdzniecība, faktiskajās cenās, milj. eiro**

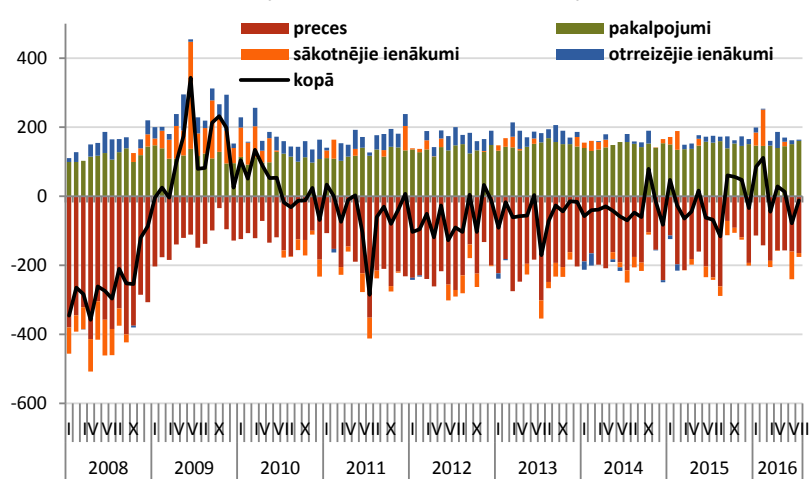


**Ārējā tirdzniecība**

Eksports 2016.g.janv.-jūl.	Strukt.	Gada pieaugums
Kopā	100.0%	-3.2%
Koksne	18.3%	2.2%
Mehānismi	17.7%	-12.1%
Pārtika	16.9%	9.6%
Metāli	8.5%	-12.2%
Ķīmiskās rūp. raž.	8.2%	11.2%
Satiksmes līdzekļi	6.9%	23.6%
Minerālprodukti	5.4%	-27.4%
Tekstilzstr.	3.1%	-27.1%
Pārējās preces	14.9%	-3.1%

Latvijas ārējās tirdzniecības apgrozījums š.g. jūlijā salīdzinājumā ar jūniju samazinājās par 2,0% līdz 1764,1 milj. eiro, ko lielā mērā iespaidoja pēdējos mēnešos novērotā ekonomiskās aktivitātes mazināšanās ES kopumā. Gada griezumā kritums bija krietni izteiktāks un veidoja 9,9%, eksporta un importa vērtībai samazinoties attiecīgi par 7,4% un 11,9%. Tādējādi, š.g. pirmajos septiņos mēnešos preču eksporta vērtība saruka par 3,2% salīdzinājumā ar pērnā gada attiecīgo periodu. Eksportu šogad negatīvi ietekmē reeksporta samazinājums elektroierīču un elektroiekārtu, kā arī minerālproduktu preču kategorijās. Zemās naftas cenas dēļ minerālproduktu eksports š.g. septiņos mēnešos samazinājās par 27,4%. Savukārt elektroierīču eksporta kritumu š.g. septiņos mēnešos par 19,2% noteica apgrieztās PVN maksāšanās kārtības elektroierīcēm ieviešana, būtiski samazinot telefona aparātu importu un līdz ar to arī eksportu. Preču importa kopējā vērtība pirmajos septiņos š.g. mēnešos samazinājās par 5,8% salīdzinājumā ar 2015.gada attiecīgo periodu.

**Maksājumu bilances tekošais konts, milj. eiro**



**Teškoais konts**

Latvijas maksājumu bilances tekošajā kontā 2016.gada jūlijā bija fiksēts 11,9 milj. eiro deficīts. Tas ir par 66,7 milj. eiro mazāk nekā š.g. jūnijā un par 55,6 milj. eiro mazāk salīdzinājumā ar 2015.gada jūliju. Tekošā konta deficīta samazinājumu gada griezumā noteica preču konta deficīta sarukums par 70,6 milj. eiro, preču importam samazinoties straujāk par eksportu. Līdzīga situācija vērojama arī pakalpojumu kontā. Pakalpojumu importam, īpaši transporta pakalpojumiem, samazinoties straujāk par eksporta pakalpojumiem, šī konta pārpalikums palielinājās par 5,2 milj. eiro. Tādējādi pakalpojuma konta pārpalikums 160,5 milj. eiro apmērā jūlijā nosedza 97,6% no preču konta deficīta. Lielākās iemaksas ES budžetā salīdzinājumā ar 2015.gada jūliju samazināja otrreizējo ienākumu konta pārpalikumu par 16,2 milj. eiro. Sākotnējo ienākumu konta balance praktiski nemainījās un jūlijā veidoja 11,4 milj. eiro.

**Galvenie rādītāji, gada izaugsme (ja nav norādīts citādi)**

	14'I	II	III	IV	15'I	II	III	IV	16'I	II
IKP, salīdzināmās cenās, %*	2.7	2.1	2.1	1.7	1.8	2.8	3.5	2.7	2.1	2.0
IKP, faktiskās cenās, %*	5.0	3.5	3.1	3.2	2.3	3.9	4.2	2.1	1.3	3.6
Inflācija, %	0.4	0.7	0.8	0.6	0.0	0.8	-0.1	0.0	-0.5	-0.7
Vidējā bruto darba samaksa, %	7.4	6.4	6.9	6.6	6.2	6.4	7.4	7.4	5.9	3.3
Reālā alga, PCI deflators, %	7.0	5.7	6.0	6.0	6.2	5.6	7.5	7.3	6.3	4.1
Nodarbināto skaits, %	0.2	0.0	-2.3	-2.0	0.3	1.0	1.8	2.0	0.6	0.0
Bezdarbs, %	11.9	10.7	10.6	10.2	10.2	9.8	9.7	9.8	10.3	9.5
Produktivitāte, %	2.5	2.0	4.4	3.8	1.5	1.8	1.6	0.7	1.6	2.0
Mazumtirdzniecība, %	2.2	4.7	3.5	3.9	8.1	6.1	5.4	3.1	2.1	2.4
Rūpniecība, %	-2.0	-0.2	-0.8	-0.7	1.6	5.7	3.8	3.0	3.7	4.4
Preču eksports, %	3.1	1.0	1.8	3.1	1.9	2.8	1.2	-1.1	-4.6	-0.3
Preču imports, %	-0.1	-0.3	-2.0	3.0	-0.1	1.0	0.1	-5.8	-7.3	-2.2
Tirdzniecības bilance, milj. eiro	-601.8	-605.1	-633.8	-565.0	-554.9	-566.5	-606.3	-401.3	-450.4	-505.0
Teškoais konts, % no IKP	-2.6	-2.2	-2.9	-0.3	-0.8	-1.5	-1.9	1.1	2.8	-0.6

\* IKP lairkindas dati atbilstoši CSP korekcijām 30.09.2016

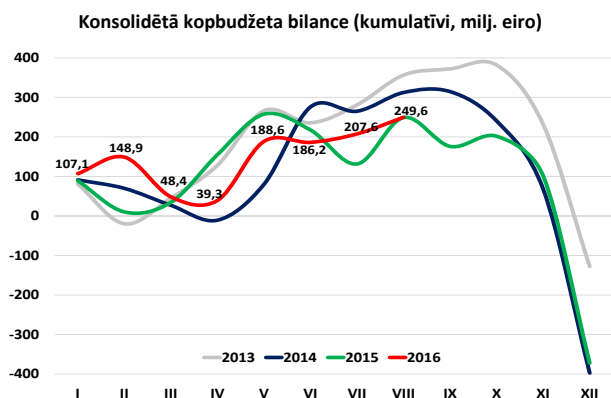
Dati: CSP, Eurostat, LR Finanšu ministrija, Latvijas Banka

Kopbudžeta ieņēmumi un izdevumi (pēc naudas plūsmas metodoloģijas)

	2015.g.I-VIII	2016.g.I-VIII	2016.g./2015.g I-VIII	2016.g./2015.g.	2016.gada	2016.gada sag.
	izpilde, milj. eiro	izpilde, milj. eiro	izmaiņas, milj. eiro	I-VIII, izmaiņas, %	plāns, milj. eiro	izpilde, milj. eiro
<b>KONSOLIDĒTAIS KOPBUDŽĒTS</b>						
Ieņēmumi	6 073.0	6 036.0	-37.0	-0.6%	9 144.9	9 168.7
Izdevumi	5 823.8	5 786.4	-37.4	-0.6%	9 486.8	9 474.7
<i>Finansiālā bilance</i>	<b>249.2</b>	<b>249.6</b>	<b>0.4</b>		<b>-341.9</b>	<b>-306.0</b>
<b>VALSTS KONSOLIDĒTAIS BUDŽĒTS*</b>						
Ieņēmumi	5 045.8	4 943.8	-102.0	-2.0%	7 513.3	7 545.3
Izdevumi	4 833.6	4 818.4	-15.2	-0.3%	7 802.4	7 861.4
<i>Finansiālā bilance</i>	<b>212.1</b>	<b>125.4</b>	<b>-86.7</b>		<b>-289.2</b>	<b>-316.1</b>
<b>Valsts pamatbudžets</b>						
Ieņēmumi	3 590.6	3 446.4	-144.1	-4.0%	5 247.7	5 281.0
Izdevumi	3 446.2	3 377.9	-68.3	-2.0%	5 636.4	5 645.5
<i>Finansiālā bilance</i>	<b>144.4</b>	<b>36.8</b>	<b>-75.8</b>		<b>-388.8</b>	<b>-364.5</b>
<b>Valsts speciālais budžets</b>						
Ieņēmumi	1 518.1	1 547.2	29.1	1.9%	2 347.2	2 345.3
Izdevumi	1 437.2	1 529.0	91.8	6.4%	2 242.6	2 304.1
<i>Finansiālā bilance</i>	<b>80.8</b>	<b>18.2</b>	<b>-62.6</b>		<b>104.6</b>	<b>41.2</b>
<b>PAŠVALDĪBU KONSOLIDĒTAIS BUDŽĒTS**</b>						
Ieņēmumi	1 429.7	1 455.4	25.7	1.8%	2 186.6	2 210.6
Izdevumi	1 392.7	1 331.2	-61.5	-4.4%	2 239.2	2 200.5
<i>Finansiālā bilance</i>	<b>37.0</b>	<b>124.2</b>	<b>87.2</b>		<b>-52.7</b>	<b>10.1</b>

\*Ieskaitot atvasinātās publiskās personas un ziedojumus, dāvinājumus

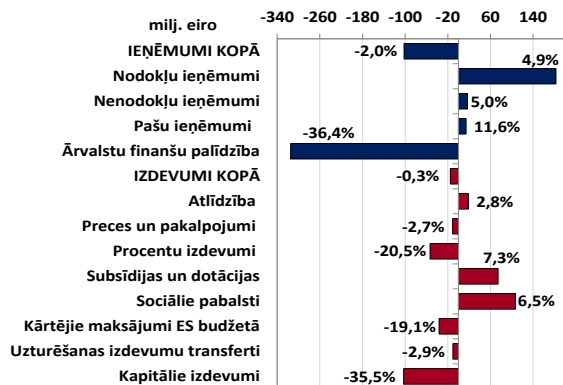
\*\*Ieskaitot ziedojumus un dāvinājumus



2016.gada pirmajos astoņos mēnešos pārpalikums kopbudžetā bija 249,6 milj. eiro, saglabājot pērnā gada līmeni. Pārpalikumu kopbudžetā veidoja pārpalikums gan pašvaldību budžetā 124,2 milj. eiro apmērā, gan valsts konsolidētajā budžetā 125,4 milj. eiro apmērā. Šogad kopbudžeta ieņēmumi, gan izdevumi ir samazinājušies par 37 milj, salīdzinājumā ar 2015.gada 8 mēnešiem. Jāatzīmē, ka nodokļu ieņēmumi gan ir pieauguši par 238,5 milj eiro jeb 5,1% eiro, salīdzinot ar pērnā gada. Kopumā zemais ieņēmumu pieauguma temps pamatā saistāms ar būtiski zemākiem ieņēmumiem no ārvalstu finanšu palīdzības (ĀFP), kur šā gada astoņos mēnešos vērojams kritums par 315,2 milj. eiro jeb 36,4%, salīdzinot ar pērnā gada attiecīgo periodu, jo ES fondu 2014.-2020.gadu plānošanas perioda investīciju aprīte vēl nav tik intensīva, lai varētu saņemt EK atmaksas atbilstoši iepriekšējo gadu līmenim.

Zemāki izdevumi vērojami visos budžeta līmeņos, izņemot valsts speciālo budžetu, kur izdevumi sociālajiem pabalstiem joprojām ir augstākā līmenī nekā gadu iepriekš. Kopumā lielāko ietekmi izdevumu samazinājumā radīja izdevumi valsts parāda apkalpošanai par 55,4 milj. eiro jeb 18,9% parāda restrukturizācijas rezultātā, kā arī kopbudžeta kapitālo izdevumu kritums par 173,9 milj. eiro jeb 35,3%, kas pamatā skaidrojams ar zemākiem izdevumiem ES fondu projektu īstenošanai šā gada astoņos mēnešos.

Valsts konsolidētā budžeta ieņēmumi un izdevumi 2016.gada janvārī-augustā, salīdzinot ar 2015.gada janvārī-augustā (izmaiņas milj. eiro un %)

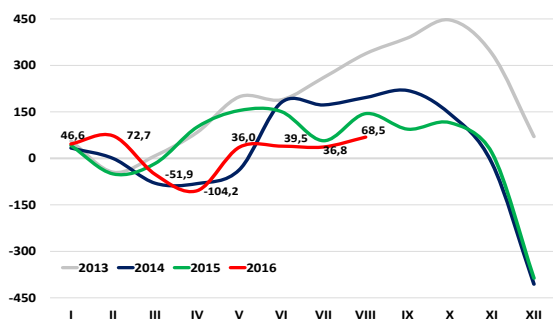


Valsts konsolidētais budžets

2016.gada astoņos mēnešos valsts konsolidētā budžeta ieņēmumos tika iekasēti 4943,8 milj. eiro, kas ir par 102,0 milj. eiro jeb 2% mazāk salīdzinājumā ar atbilstošo periodu pērn. Jau kopš gada sākuma samazinājumu ietekmē mazāki ieņēmumi no ĀFP. Savukārt nodokļu ieņēmumu izpildē vērojams pieaugums par 182,9 milj eiro jeb 4,9 %, salīdzinot ar pērnā gada, un šā gada astoņos mēnešos tie iekasēti 3896,6 milj. eiro apmērā. Valsts budžeta ne-nodokļu ieņēmumi iekasēti 356,2 milj. eiro apmērā, kas ir par 17,1 milj. eiro jeb 5,0% vairāk, kā 2015.gada astoņos mēnešos. Valsts pamatbudžeta ne-nodokļu plāns astoņiem mēnešiem izpildīts 98,3% apmērā. Aizvien atsevišķās ne-nodokļu pozīcijās ir vērojama neizpilde, piemēram, ieņēmumos no emisijas kvotu izsolišanas iekasēti vien 62,6% no periodā plānotā, autoceļu lietošanas nodevas ieņēmumi izpildīti par 68%, kā arī ieņēmumi no valsts nodevas par valsts sniegto nodrošinājumu un juridiskajiem citiem pakalpojumiem iekasēti 85,8% apmērā no 8 mēnešos plānotā. Jāatzīmē, ka labāk veicies ar ieņēmumiem no finanšu stabilitātes nodevas, kas šobrīd par 59% jau pārsniedz 2016.gadā plānoto, kā arī labs sniegums bija ieņēmumos no naudas sodiem un sankcijām, pārpildot 8 mēnešu plānoto par 45,7%.



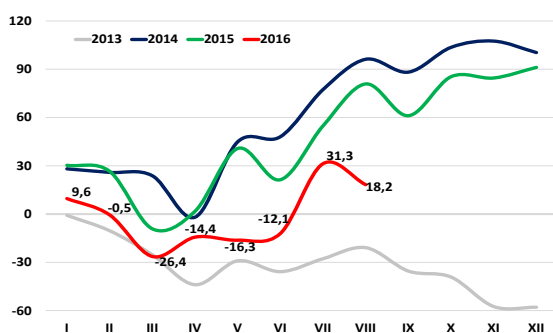
**Valsts pamatbudžeta balance (kumulatīvi, milj. eiro)**



**Valsts konsolidētais budžets**

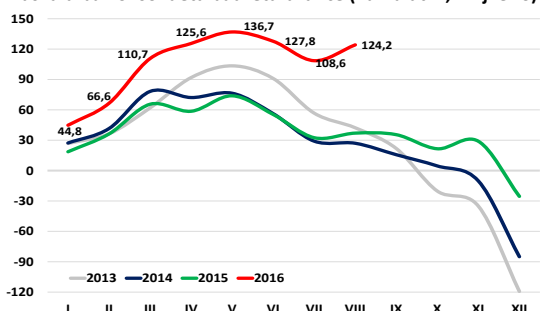
Šā gada astoņos mēnešos lielākais izdevumu kāpums valsts pamatbudžetā bija vērojams **sociālajiem pabalstiem** - par 107,0 milj. eiro jeb 6,5%, salīdzinot ar atbilstošo periodu pērn. Valsts pamatbudžetā palielinās izdevumi bērnu kopšanas pabalstiem, vecāku pabalstiem un ģimenes valsts pabalstiem, kā arī saistībā ar saņēmēju skaita pieaugumu, palielinās izdevumi pabalstiem invalīdiem, kuriem nepieciešama īpaša kopšana. Strauji pieaug valsts speciālā budžeta izdevumi sociālajiem pabalstiem, ko pamatā nosaka lielāki izdevumi slimības un bezdarbnieka pabalstiem, kas galvenokārt ir saistīts ar pabalstu saņēmēju skaita pieaugumu, kas turpina augt kopš 2015.gada, kad tika veiktas izmaiņas likumdošanā, atceļot pabalstu apmēra ierobežojumu. Turpinās arī vidējā pabalsta apmēra pieaugums minētajiem pabalstu veidiem, ko ietekmē arī minimālās algas straujais pieaugums 2014. gadā un 2015.gadā, veicinot vidējās algas kāpumu. Tāpat valsts budžeta izdevumi valsts pensijām šā gada astoņos mēnešos bija par 46,2 milj. eiro jeb 4,0% augstāki nekā pirms gada, ņemot vērā veikto pensiju indeksāciju 2015.gada 1.oktobrī, ka arī saistībā ar pensiju izmaksu izmaiņām dēļ brīvdienām vai svētku dienām.

**Valsts speciālā budžeta balance (kumulatīvi, milj. eiro)**



Izdevumi **subsīdijām un dotācijām** š.g. astoņos mēnešos palielinājušies par 74,4 milj. eiro jeb 7,3%, galvenokārt valsts pamatbudžeta subsīdijām un dotācijām komersantiem, tostarp ietekmi radīja aprīlī veiktais līdzekļu pārskaitījums AS "Energijas publiskais tirgotājs" 59,2 milj. eiro apmērā, lai daļēji kompensētu obligātā iepirkuma komponentes izmaksas, kā arī par 48,7 milj. eiro ir pieauguši maksājumi lauksaimniekiem (ELGF, ELFLA), jo šogad notiek aktīvāka jaunā plānošanas perioda ES fondu apguve. Finanšu ministrijas tērīni subsīdijām un dotācijām palielinājušies par 27,9 milj. eiro, kas pamatā saistāms ar šā gada jūlija izdevumiem attīstības finanšu institūcijas ALTUM atbalsta programmu īstenošanai 29,6 milj. eiro apmērā. Izdevumi atalgojumam 2016.gada astoņos mēnešos saglabāja pērnā gada līmeni. Ievērojams samazinājums - par 102,8 milj. eiro jeb 35,5% vērojams **kapitāliem izdevumiem**, kas skaidrojams ar mazākiem izdevumiem ES fondu (ERAF) līdzfinansēto projektu īstenošanai. Tomēr pamatfunkciju daļā atsevišķiem mērķiem, piemēram, ugunsdzēsēju spectehnikas iegādei, valsts autoceļu uzturēšanai un aizsardzības īpašumu pārvaldīšanai, tērēts vairāk nekā pērn 8 mēnešos.

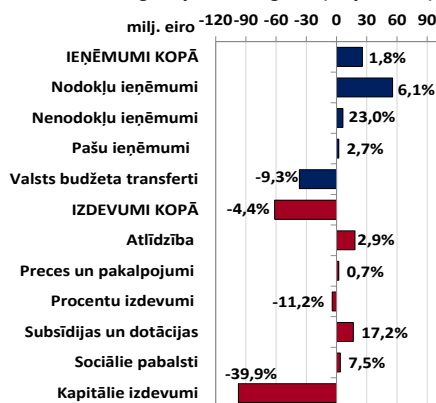
**Pašvaldību konsolidētā budžeta balance (kumulatīvi, milj. eiro)**



**Pašvaldību konsolidētais budžets**

Pēc valsts kases datiem pašvaldību budžetā šā gada astoņos mēnešos vērojams 124,2 milj. eiro pārpalikums, kas salīdzinājumā ar pagājušā gada janvāri-augustu palielinājies par 87,2 milj. eiro, tostarp 42 milj. eiro pārpalikums novērojams Rīgas pašvaldības pamatbudžetā, kas salīdzinot ar iepriekšējā gada attiecīgo periodu palielinājies 31,2 milj. eiro. Pašvaldību budžeta **ieņēmumi** šā gada 8 mēnešos bija 1455,4 milj. eiro, kas ir par 25,7 milj. eiro jeb 1,8% lielāki nekā gadu iepriekš. Lielākos pašvaldību budžeta ieņēmumus šā gada astoņos mēnešos nodrošināja nodokļu ieņēmumi, galvenokārt, iedzīvotāju ienākuma nodoklis 790,5 milj. eiro apmērā, kas salīdzinājumā ar pērnā gada pieauguma par 38 milj. eiro jeb par 5%. Kā arī jāatzīmē, ka 23,9 milj. eiro pieaugums vērojams arī Rīgas pašvaldības budžetā. Nekustamā īpašuma nodokļa (NĪN) ieņēmumi iekasēti 172 milj. eiro apmērā, kas ir par 18,2 milj. eiro jeb par 11,8% vairāk nekā pērn. Lielāko NĪN ieņēmumu pieaugumu 13,9 milj. eiro apmērā nodrošināja NĪN ieņēmumi par zemi, kas saistāms ar izmaiņām kadastrālajās vērtībās, kas stājās spēkā šā gada 1. janvārī. Nenodokļu ieņēmumi astoņos mēnešos iekasēti 34,1 milj. eiro apmērā, kas ir par 6,4 milj. eiro jeb par 23% vairāk kā iepriekšējā periodā. Nenodokļu ieņēmumu pieaugumu veidoja ieņēmumi no ēku un būvju pārdošanas (pieaugums par 3,1 milj. eiro), kā arī ieņēmumi no zemes īpašuma pārdošanas (pieaugums par 2,1 milj. eiro). Valsts transfertu apjoms samazinājies par 36,9 milj. eiro jeb par 9,3%, kas skaidrojams ar mazākiem transfertiem Eiropas Savienības fondu projektu realizācijai. Pašvaldību budžeta **izdevumi** samazinājušies par 61,5 milj. eiro jeb par 4,4%. Pamatā izdevumu samazinājums saistīts ar ES fondu finansējuma samazinājumu pašvaldību budžetā, kas, savukārt ietekmēja kapitālo izdevumu kritumu par 97,4 milj. eiro. Kopējais izdevumos ES fondu daļas finansējums samazinājies par 102,4 milj. eiro, salīdzinot ar iepriekšējo periodu, un astoņos mēnešos tas bija 11,9 milj. eiro. Kārtējie izdevumi astoņos mēnešos auguši par 20,6 milj. eiro, tostarp izdevumi atbildībai pieauguši par 18,3 milj. eiro. Izdevumi subsīdijām un dotācijām, salīdzinot ar attiecīgo periodu pērn, auguši par 16,8 milj. eiro jeb par 17,2%.

**Pašvaldību budžeta ieņēmumi un izdevumi 2016.gada janvāri-augustā, salīdzinot ar 2015.gada janvāri-augustu (milj. eiro, %)**



Dati: Valsts kase





**Nodokļi**

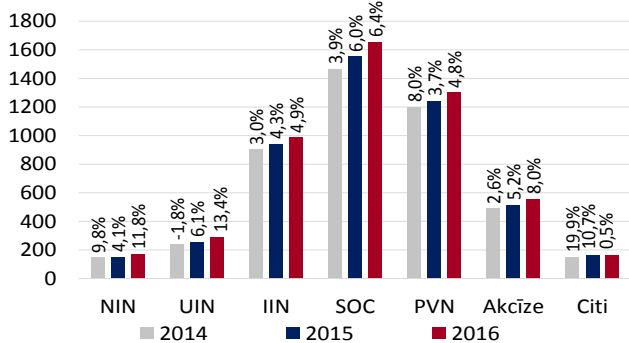
**Kopējie nodokļu ieņēmumi**

	2015.g. I-VIII izpilde, milj. eiro	2016.g. I-VIII izpilde, milj. eiro	2016./2015.g. I-VIII izmaiņas, milj.eiro	2016./2015.g. I-VIII izmaiņas, (%)	2016.g. I-VIII izpilde no 2016.g. I-VIII plāna (%)	2016. gada plāns, milj. eiro	2016.gada sag. izpilde, milj. eiro
<b>Kopējie nodokļu ieņēmumi</b>	<b>4 833.0</b>	<b>5 133.1</b>	<b>300.1</b>	<b>6.2%</b>	<b>100.3%</b>	<b>7 765.8</b>	<b>7 787.3</b>
<b>Kopbudžeta nodokļu ieņēmumi*</b>	<b>4 631.8</b>	<b>4 870.3</b>	<b>238.5</b>	<b>5.1%</b>	<b>100.2%</b>	<b>7 363.1</b>	<b>7 372.4</b>
Sociālās apdrošināšanas iemaksas:	1 555.5	1 654.9	99.4	6.4%	100.3%	2 511.7	2 518.5
<i>Valsts speciālajā budžetā</i>	1 354.4	1 392.2	37.8	2.8%	99.9%	2 108.9	2 103.5
<i>Valsts fondēto pensiju shēmā</i>	201.2	262.8	61.6	30.6%	102.8%	402.7	415.0
Pievienotās vērtības nodoklis	1 244.1	1 304.3	60.1	4.8%	98.7%	2 024.9	2 002.0
Iedzīvotāju ienākuma nodoklis:	942.1	988.0	45.9	4.9%	98.3%	1 530.9	1 536.5
<i>Valsts pamatbudžetā</i>	189.6	197.5	7.9	4.2%	98.2%	306.2	307.3
<i>Pašvaldību pamatbudžetā</i>	752.5	790.5	38.0	5.0%	98.3%	1 224.7	1 229.2
Akcīzes nodoklis	516.9	558.5	41.6	8.0%	103.8%	821.4	854.4
Uzņēmumu ienākuma nodoklis	256.0	290.3	34.3	13.4%	106.1%	397.1	407.1
Nekustamā īpašuma nodoklis	153.8	172.0	18.2	11.8%	108.1%	207.0	204.9
Pārējie nodokļi	164.5	165.0	0.5	0.3%	97.6%	272.9	264.0

\* bez iemaksām fondēto pensiju shēmā

Kopbudžeta nodokļu ieņēmumu plāns astoņos mēnešos izpildīts 100,2% apmērā, pārsniedzot plānotos ieņēmumus par 10,0 milj. eiro. Salīdzinājumā ar pagājušā gada atbilstošo periodu nodokļu ieņēmumi palielinājušies par 238,5 milj. eiro jeb 5,1%, kur lielāko kāpumu nodrošināja darbaspēka nodokļu ieņēmumi, pievienotās vērtības, akcīzes un nekustamā īpašuma nodokļu ieņēmumi. Lielākie virsplaņa ieņēmumi iekasēti no **akcīzes nodokļa**, pārsniedzot astoņu mēnešu plānu par 20,6 milj. eiro jeb 3,8%, kā arī pieaugot par 41,6 milj. eiro jeb 8%, salīdzinot pagājušo gadu. Tas veidojās pamatā no naftas produktu un tabakas izstrādājuma patēriņa pieauguma, kā arī dēļ nodokļa likmju paaugstināšanas šajās preču grupās. Laba izpilde vērojama arī ieņēmumos no **uzņēmumu ienākuma nodokļa**, kur iekasēts par 16,7 milj. eiro jeb 6,1% vairāk nekā periodā plānots un par 34,3 milj. eiro jeb 13,4% vairāk nekā pērn. Ieņēmumu pieaugums skaidrojams ar iemaksu kāpumu un mazākām nodokļa atmaksām salīdzinājumā ar astoņiem mēnešiem pirms gada. Jāatzīmē, ka arī **nekustamā īpašuma nodokļa** izpilde bijusi laba, par 12,9 milj. jeb 8,1% pārsniedzot 8 mēnešu periodā plānoto un bija par 18,2 milj. eiro jeb 11,8% vairāk nekā 2015.gada 8 mēnešos. Savukārt kopējās **sociālās apdrošināšanas iemaksas (SOC)** valsts speciālajā budžetā un valsts fondēto pensiju shēmā sasniedza 1654,9 milj. eiro, izpildot 99,9% no 8 mēnešos plānotā, savukārt salīdzinot ar 2015.gada 8 mēnešiem, ieņēmumi šogad bija lielāki par 99,4 milj. eiro jeb 6,4%

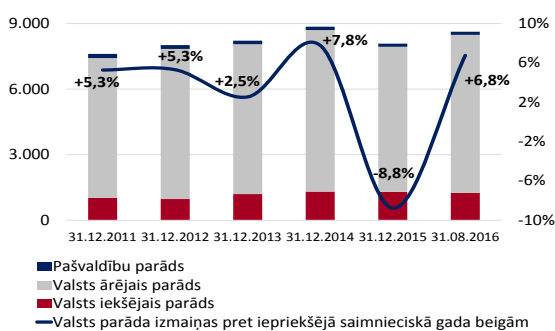
**Kopējie nodokļu ieņēmumi janvārī-augustā, milj.eiro**



**Pievienotās vērtības nodokļa (PVN)** izpilde augustā bija 98,7% no plāna. Salīdzinot ar pagājušā gada astoņiem mēnešiem vērojams PVN ieņēmumu kāpums par 60,1 milj. eiro jeb 4,8%, ko nodrošināja PVN atmaksu īpatsvara samazināšanās, sevišķi nodokļu maksātājiem, kuri darbojas būvniecības nozarē, tirdzniecības un automobiļu un motociklu remonta nozarē. Bez tam, kopējo 8 mēnešu plāna izpildi pasliktināja ar PVN standarta likmi apliekamo darījumu vērtības samazināšanās zemas ekonomiskās izaugsmes dēļ. Ieņēmumi no **iedzīvotāju ienākuma nodokļa (IIN)** iekasēti par 17,4 milj. eiro jeb 1,7% mazāk nekā periodā plānots. Pārskata perioda plāna neizpildi pamatā ietekmēja pieaugošais IIN atmaksu skaits, kas tiek veiktas, pamatojoties uz iesniegtajām gada ienākumu deklarācijām. Šā gada astoņos mēnešos atmaksāti 76,1 milj. eiro, kas ir par 18,7 miljoniem eiro jeb 32,7% vairāk nekā pērn attiecīgajā periodā. Bet salīdzinot ar 2015.gada attiecīgo periodu, ieņēmumi no IIN ir kāpuši par 45,9 milj. eiro jeb 4,9%.

**Valsts un pašvaldību parāds**

**Valsts un pašvaldību parāds (milj. eiro)**



Valsts un pašvaldību parāds\* 2016.gada augusta beigās nominālvērtībā\*\* bija 8627,0 milj. eiro (atbilstoši nacionālajai metodoloģijai valsts un pašvaldību parāds, neskaitot atvasināto finanšu instrumentu valūtas rezultātu, bija 8968,4 milj. eiro). Salīdzinot to ar iepriekšējā saimnieciskā gada beigām, parāds ir palielinājies par 546,3 milj. eiro jeb 6,8%, pamatā no ilgtermiņa parāda vērtspapīru un pieprasījumu noguldījumu un īstermiņa noguldījumu pieauguma.

Jāatzīmē, ka 2016.gada maijā starptautiskā reitingu aģentūra „Fitch” un „Standard&Poors” saglabāja Latvijas kredītreitingu ilgtermiņa saistībām vietējā un ārvalstu valūtā „A-” līmenī, vienlaikus saglabājot stabilu kredītreitinga nākotnes prognozi.

\* izslēdzot savstarpējo darījumu atlikumus saimnieciskā perioda beigās

\*\* iekļaujot Valsts kases administrētajiem ārējiem aizņēmumiem un parāda vērtspapīriem piesaistīto atvasināto finanšu instrumentu valūtas rezultātu