



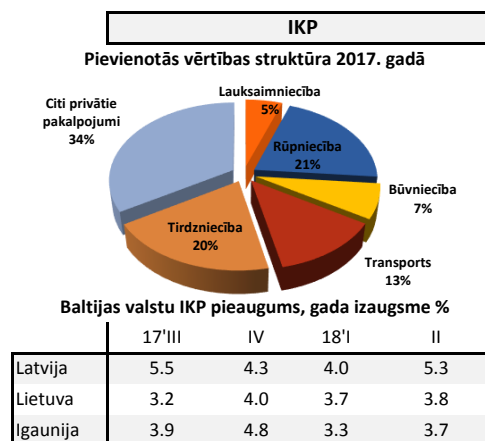
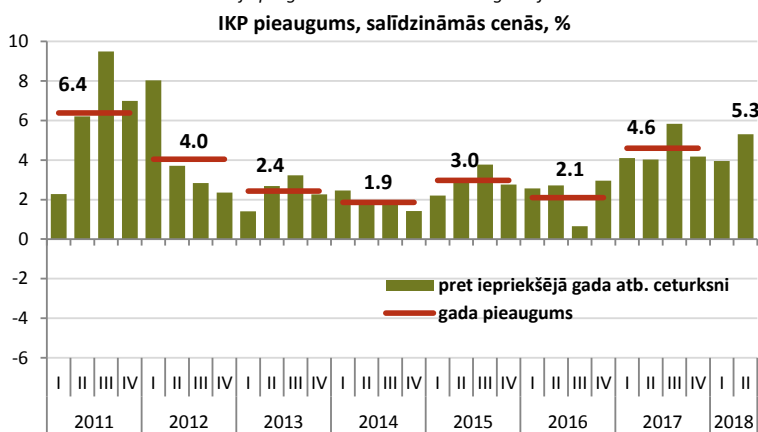
Makroekonomikas un budžeta apskats

Augusts 2018

Galvenie makroekonomiskie rādītāji*	2015			2016			2017			Prognozes**	
	2015	2016	2017	2018	2019						
Iekšzemes kopprodukts (IKP), milj. eiro	24320.3	25037.7	27033.1	28797.6	30672.1						
...pieaugums faktiskajās cenās, %	3.0	2.9	8.0	7.2	6.5						
...pieaugums salīdzināmās cenās, %	3.0	2.1	4.6	4.0	3.4						
IKP deflators (gads pret gadu), %*	0.0	0.9	3.2	3.1	3.0						
Patēriņa cenu indekss (gads pret gadu), %	0.2	0.1	2.9	2.8	2.4						
Vidējā bruto mēneša darba samaksa, eiro	818	859	926	1000	1060						
...pieaugums faktiskajās cenās, %	6.8	5.0	7.9	8.0	6.0						
...pieaugums salīdzināmās cenās, %	6.6	4.9	5.0	5.1	3.5						
Nodarbinātība, tūkst. iedzīvotāju	896.1	893.3	895.0	896	896						
...pieaugums, %	1.3	-0.3	0.2	0.1	0.0						
Bezdarba līmenis (gada vidējais), %	9.9	9.6	8.7	8.0	7.7						
Preču un pakalpojumu eksports, milj. eiro	14694.9	15017.3	16515.7	17596.2	19069.3						
...pieaugums salīdzināmās cenās, %	3.1	4.4	6.2	4.0	3.9						
Preču un pakalpojumu imports, milj. eiro	14817.2	14728.3	16491.2	18891.2	20492.3						
...pieaugums salīdzināmās cenās, %	2.1	4.4	8.9	7.6	4.7						

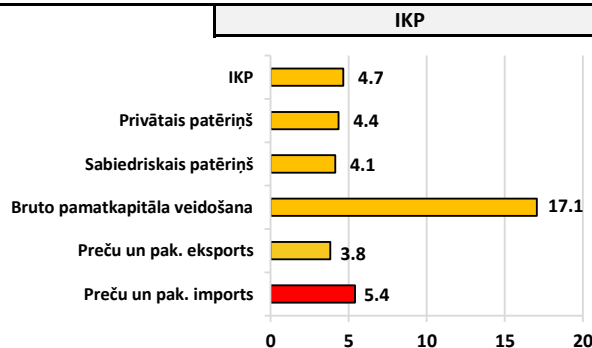
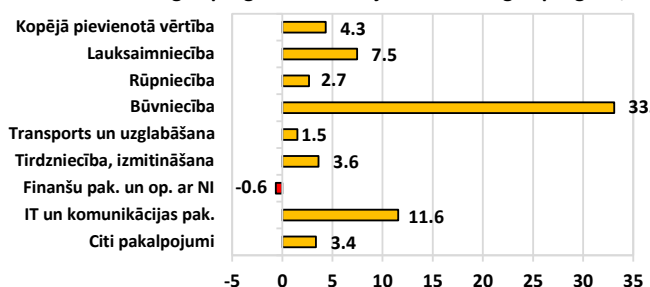
* Statistikas dati atbilstoši CSP veiktajām korekcijām 1.10.2018

** FM makroekonomisko rādītāju prognozes aktualizētas 2018.gada februārī



Š.g. otrajā ceturksnī Latvijas iekšzemes kopprodukts pēc sezonāli un kalendāri neizlīdzinātiem datiem uzrādīja ļoti spēcīgu kāpumu, salīdzinājumā ar pagājušā gada otro ceturksni palielinoties par 5,3%. Salīdzinoši spēcīga izaugsme saglabājusies arī ceturkšņa griezumā, un IKP, salīdzinot ar pirmo ceturksni, pieauga par 1,0% pēc sezonāli izlīdzinātiem datiem. Ekonomisko izaugsmi nodrošinājis investīciju pieaugums, turklāt arī eksporta un privātā patēriņa kāpums otrajā ceturksnī bija straujš. Jāatzīmē, ka ārējie faktori joprojām saglabājas Latvijas ekonomikas izaugsmei labvēlīgi, ļaujot sagaidīt stabilu izaugsmi arī nākamajos ceturkšņos.

IKP izaugsme no nozaru un izlietojuma puses, 2018.g. 1.pusgadā salīdzinājumā ar 2017.g. 1.pusgadu, %

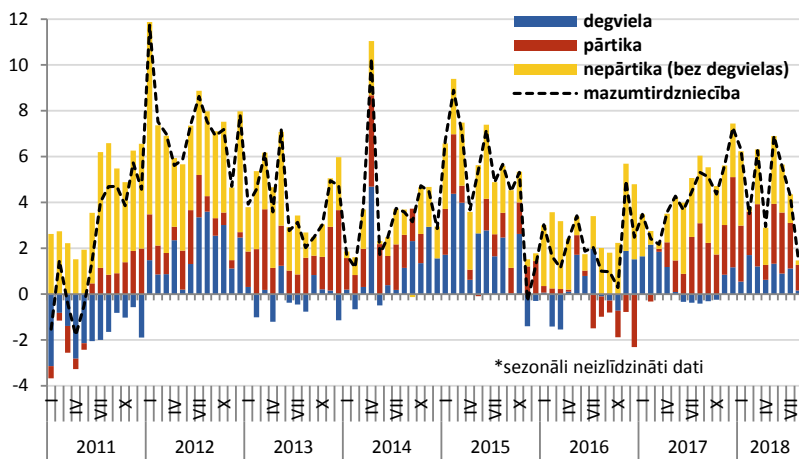


2018.gada pirmajā pusē nozaru griezumā lielāko devumu ekonomikas izaugsme nodrošināja būvniecības nozares pieaugums par 33,1%, kas saistīts ar straujāku ES fondu ielplūdi, kā arī privāto investīciju aktivitātes pieaugumu. No citām nozarēm būtiskākos ieguldījumus ekonomikas izaugsmei pirmajā pusē deva informācijas un komunikācijas pakalpojumu, tirdzniecības un apstrādes rūpniecības nozares. Samazinājums 2018.gada pirmajā pusē fiksēts tikai finanšu pakalpojumu nozarē, kas salīdzinājumā ar pagājušā gada pirmo pusī piedzīvojuši kritumu par 14,6%, samazinoties nerezidentu apkalpošanai banku sektorā. No izlietojuma puses, tāpat kā pagājušajā gadā, strauju izaugsmi sasniedza bruto pamatkapitāla veidošana, palielinoties par 17,1%. Vienlaikus ar investīcijām spēcīgi pieauga arī preču un pakalpojumu eksports par 3,8% un privātais patēriņš par 4,4%. Kopumā gada pirmajā pusē IKP palielinājās par 4,7%. Sagaidāms, ka nākamajos ceturkšņos ekonomikas izaugsme kļūs nedaudz mērenāka, ko noteiks zemāki izaugsmes tempi būvniecības nozarē, kā arī sašaurināšanās finanšu pakalpojumu nozarē un nedaudz lēnāka ekonomikas izaugsme Eiropā.

Dati: CSP, Eurostat, LR Finanšu ministrija



Mazumtirdzniecības apgrozījuma gada pieaugums pa grupām*, %

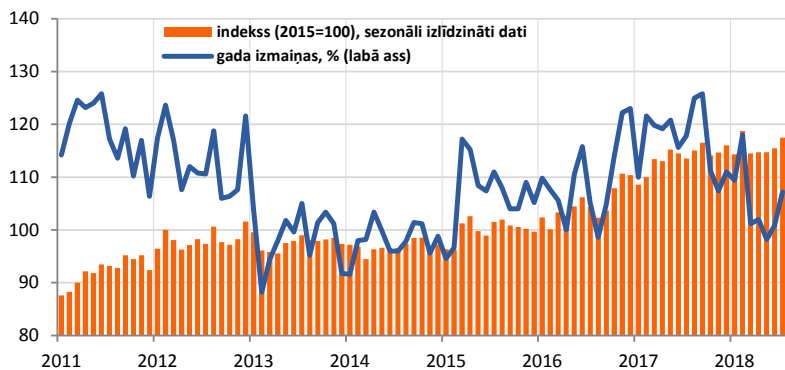


Mazumtirdzniecība

Apgrozījuma struktūra 2017.g., %	
16%	41%
Gada pieaugumi, kal.izl., 2018.g. I-VIII	
Kopā +4.6%	Nepārtika(bez degv.) +4.1%
Pārtika +4.9%	Degviela +5.1%

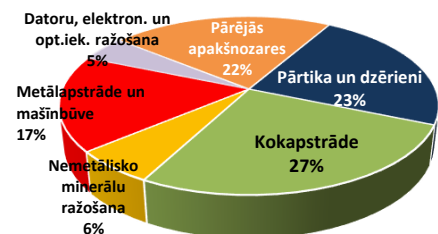
Š.g. augustā salīdzinājumā ar iepriekšējā gada augustu tirdzniecības apgrozījums palielinājās par 1,4%. Tas ir vājākais pieaugums gandrīz pēdējo divu gadu laikā, ko lielā mērā noteica zems nepārtikas preču apgrozījuma kāpums – kopumā par 0,6% gada griezumā. Tikmēr apgrozījuma pieaugums pārtikas preču veikalos bija straujāks, lai gan uz iepriekšējo trīs mēnešu fona augusta pieaugums vērtējams kā vājš. Augustā pārtikas preču mazumtirdzniecības apjomi palielinājās par 2,8% gada griezumā. Savukārt š.g. astoņos mēnešos kopā mazumtirdzniecības pieaugums saglabājas samērā spēcīgs, izaugsmei veidojot 4,6%, tajā skaitā apgrozījuma kāpums pārtikas veikalos ir sasniedzis 4,9% un nepārtikas preču mazumtirdzniecība uzrāda kāpumu par 4,3%.

Rūpniecības produkcijas izlaides apjoms



Rūpniecība

Apstrādes rūpn. izlaides struktūra 2017. g., %

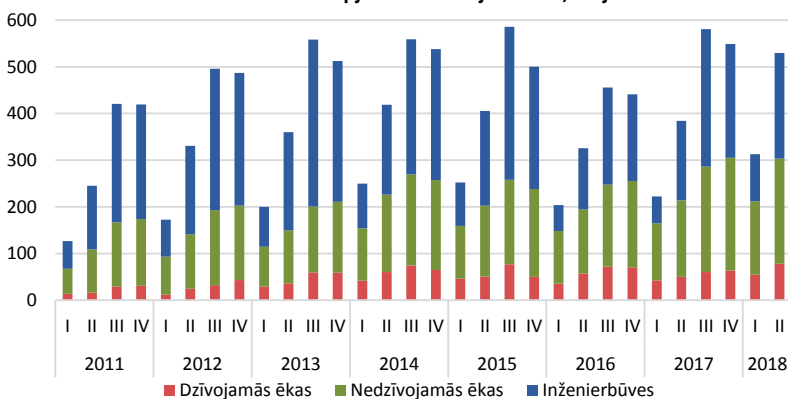


Rūpniecība, g/g, kal.izl., 2018.g. I-VII

Pārtika -1,6%	Gatavie metālizstr. +6,2%
Kokapstrāde +4,5%	Enerģētika +1,4%

Š.g. jūlijā salīdzinājumā ar pērnā gada attiecīgo mēnesi ražošanas apjomi rūpniecībā palielinājās par 3,6%, ko noteica elektroenerģijas un gāzes apgādes apjomu kāpums par 10,1%. Pieaugumu uzrādīja arī nelielā ieguves rūpniecības nozare (+11,4%), tikmēr apstrādes rūpniecībā tika reģistrēts vājākais pieaugums kopš 2016.gada aprīļa, šā gada jūlijā izlaides apjomiem palielinoties vien par 1,2%. Vājo izaugsmi apstrādes rūpniecībā noteica ražošanas apjomu kritums vairākās apakšnozarēs. Piemēram, izlaide saruka pārtikas produktu ražošanā, kur kritums tika reģistrēts ceturto mēnesi pēc kārtas, jūlijā izlaidei samazinoties par 4,2% gada griezumā. Samazinājās arī iekārtu un ierīču remonta un uzstādīšanas apakšnozares izlaide - par 14,3%, būvmateriālu ražošana saruka par 3,3%. Savukārt koksnis un koka izstrādājumu ražošana š.g. jūlijā pieaugusi straujāk nekā iepriekšējā mēnesī jeb par 11%. Strauju izaugsmi jūlijā uzrādīja svārstīgā ķīmisko vielu un produktu ražošanas apakšnozare, tās izaugsmei gada griezumā sasniedzot 26,2%. Ražošanas apjomi kāpa arī atsevišķās mašīnbūvniecības apakšnozarēs. Turklāt dzērienu ražošanā jūlijā tika reģistrēts pirmais apjomu pieaugums šā gada laikā – par 7,3%, salīdzinot ar pērnā gada jūliju. Savukārt rūpniecības pieaugums š.g. septiņos mēnešos kopā ir sasniedzis 2,4%, t.sk. apstrādes rūpniecības kāpums par 3%, salīdzinot ar izlaides apjomiem identiskā laika periodā pirms gada.

Būvniecības izlaides apjoms faktiskajās cenās, milj. eiro

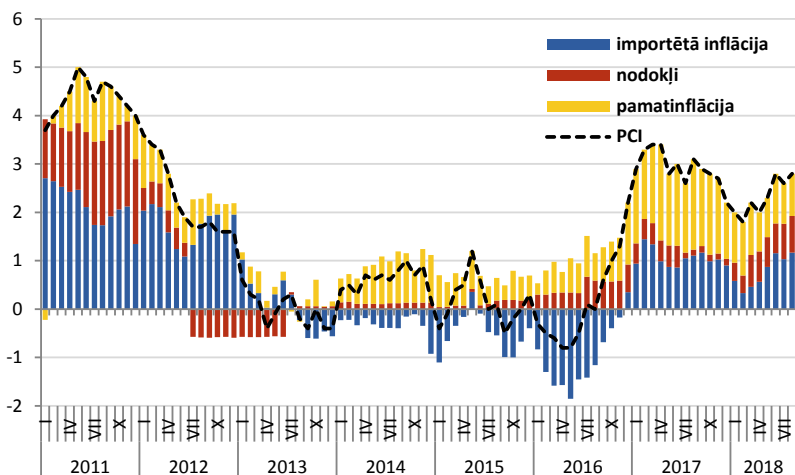


Būvniecība

Būvniecības sektors 2018.gada pirmajā pusgadā uzrādīja ļoti strauju izaugsmi, produkcijas apjomiem faktiskajās cenās pieaugot par 38,9%. Šo izaugsmi galvenokārt noteica ES fondu investīciju ielplūde, kas veicināja publisko būvniecības projektu īstenošanu, kā rezultātā inženierbūvniecības apjomi bija par 43,9% augstāki nekā pirms gada. Gandrīz tikpat lielu devumu būvniecības sektora izaugsmei nodrošināja nedzīvojamo ēku celtniecības kāpums par 33,3%, ko veicināja gan sabiedriskās, gan privātās investīcijas, piemēram, strauji pieaugumi pirmajā pusgadā tika reģistrēti muzeju un bibliotēku, tirdzniecības, sporta, kā arī administratīvo ēku būvniecībā. Spēcīgu izaugsmi uzrādīja arī dzīvojamo ēku būvniecība, celtniecības apjomiem pirmajā pusgadā palielinoties par 44,2%.



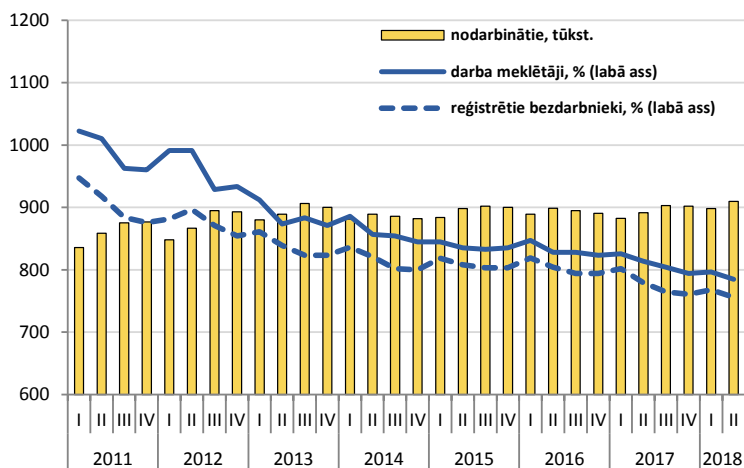
Gada inflācija sadalījumā pa avotiem, %



Inflācija

Patēriņa cenu līmenis 2018.gada augustā, salīdzinot ar pērnā gada attiecīgo mēnesi, palielinājās par 2,8%, tādējādi astoņos mēnešos kopā inflācija Latvijā bija 2,3%. Lielāko devumu patēriņa cenu izmaiņās augustā sniedza degvielas cenu kāpums par 19,8%. Būtisku devumu patēriņa cenu kāpumā noteica arī ar mājokli saistīto preču un pakalpojumu cenas. Piemēram, naftas cenu izmaiņas noteica tādu komunālo pakalpojumu kā gāzes un siltumenerģijas piegādes, kā arī cietā kurināmā cenu pieaugumu attiecīgi par 9%, 3,1% un 16,9%, salīdzinot ar iepriekšējā gada augustu. Savukārt ūdensapgādes pakalpojumu cenu pieaugumu par 6,7% gada griezumā noteica ūdenssaimniecības pakalpojumu tarifi SIA "Rīgas ūdens", kuri stājās spēkā š.g. 1.jūnijā. No citiem pakalpojumiem jāatzīmē apdrošināšanas pakalpojumu sadārdzinājums par 15,8% un veselības aprūpes pakalpojumu cenu kāpums par 3,4%.

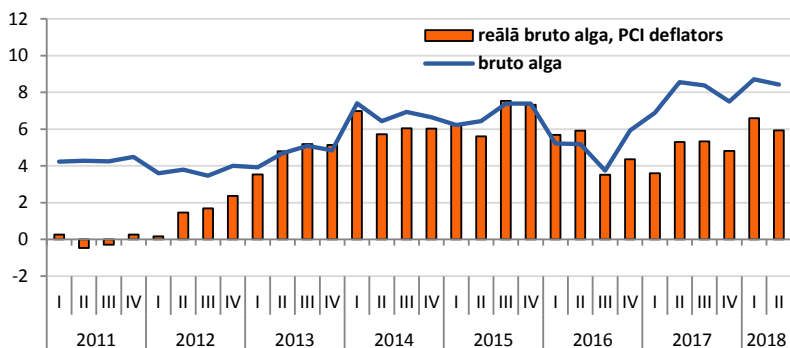
Bezdarba līmenis, % no ekonomiski aktīvajiem iedzīvotājiem



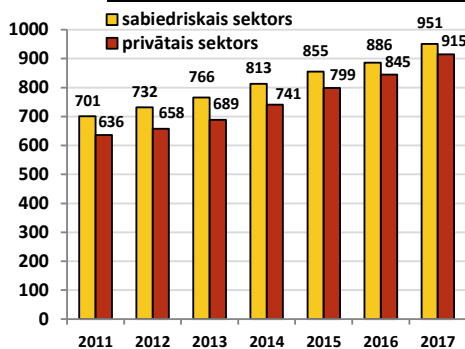
Nodarbinātība

Līdz ar straujo ekonomikas izaugsmi bezdarba līmenis Latvijā turpina strauji samazināties. Pēc darbaspēka apsekojuma datiem, bezdarba līmenis 2018.gada 2.ceturksnī bija 7,7% - par 1,2 procentpunktiem zemāks nekā pirms gada. Reģistrētā bezdarba līmenis š.g. augusta beigās bija 6,3% no ekonomiski aktīvajiem iedzīvotājiem - par 0,6 procentpunktiem zemāks nekā pirms gada. Kopējais reģistrēto bezdarbnieku skaits Latvijā augusta beigās bija 58,1 tūkstotus - par 8,9% mazāks nekā pirms gada. Tautsaimniecībā nodarbināto iedzīvotāju skaits pēc darbaspēka apsekojuma otrajā ceturksnī bija par 2,0% lielāks nekā pirms gada, sasniedzot 909,6 tūkstošus – augstāko rādītāju kopš 2009.gada. Aizņemto darba vietu skaits visvairāk palielinājies IKT pakalpojumos un būvniecībā, kā arī izmitināšanas un ēdināšanas pakalpojumos, kur darba vietu skaits otrā ceturksņa beigās bija attiecīgi par 8,2%, 6,2% un 4,3% lielāks nekā pirms gada. Savukārt neliels darba vietu skaita samazinājums ir finanšu pakalpojumu, tirdzniecības, transporta, valsts pārvaldes un energoapgādes nozarēs.

Algu pieaugums, % pret iepriekšējā gada atbilstošo periodu



Darba samaksa, eiro

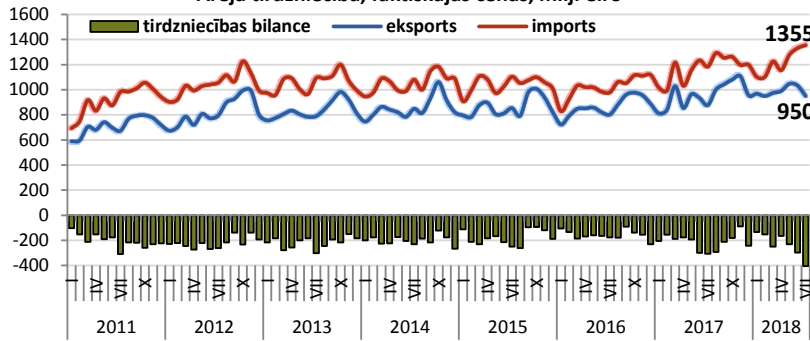


Mēneša vidējā bruto darba samaksa 2018.gada 2.ceturksnī, salīdzinot ar pērnā gada 2.ceturksnī, palielinājās par 8,4% līdz 1004 eiro, uzrādot līdzīgu pieaugumu kā 1.ceturksnī, kad vidējā alga bija augusi par 8,6%. Šogad algas kāpums ir straujāks nekā pērn, un to nosaka ekonomikas izaugsme, minimālās algas paaugstinājums par 50 eiro līdz 430 eiro, kā arī finansējuma palielinājums darba samaksai atsevišķām sabiedriskā sektora strādājošo kategorijām aizsardzības un veselības resoros, kā arī Valsts ieņēmumu dienestā. 2.ceturksnī aptuveni vienāds darba samaksas pieaugums bija gan privātajā, gan sabiedriskajā sektorā - attiecīgi par 8,4% un 8,5%. Tomēr augstāks vidējās algas līmenis joprojām ir sabiedriskajā sektorā, kur vidējā alga bija 1035 eiro, kamēr privātajā sektorā tā veidoja 991 eiro. Reālā neto darba samaksa 2.ceturksnī palielinājās par 7,4%, ko noteica bruto algu kāpums, nodokļu pazeminājums un mērenā inflācija.

Dati: CSP, Eurostat, LR Finanšu ministrija, Latvijas Banka



Ārējā tirdzniecība, faktiskajās cenās, milj. eiro

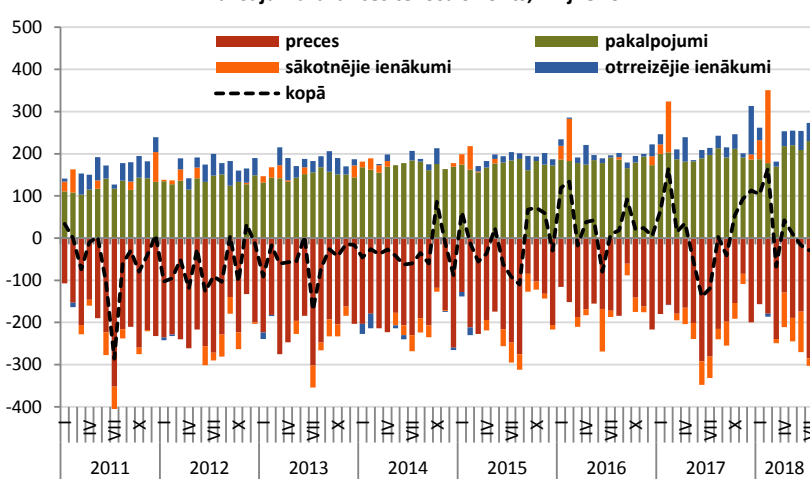


Ārējā tirdzniecība

Eksports 2018.g. I-VII	Gada pieaugums	
	Strukt.	
Kopā	100.0%	9.5%
Koksne	18.4%	15.2%
Pārtika	18.2%	9.9%
Mehānismi, elektroierīces	18.1%	10.5%
Metāli	9.9%	17.7%
Ķīmiskās rūp. raž.	7.5%	5.2%
Satiksmes līdzekļi	6.4%	4.4%
Minerālprodukti	4.6%	11.1%
Tekstilzstr.	2.8%	-3.8%
Pārējās preces	14.0%	3.1%

Pateicoties noturīgai ekonomikas izaugsmei Latvijas lielākajos eksporta tirgos, preču eksporta vērtība š.g. jūlijā sasniedza 949,8 milj. eiro, kas ir par 8,3% vairāk salīdzinājumā ar pagājušā gada jūliju. Zīmīgi, ka eksporta kāpums ir fiksēts visās lielākajās preču grupās - pārtika, koksne, metāli un mehāniskās ierīces. Lielāko devumu eksporta kāpumā starp visām preču grupām jūlijā nodrošināja koks un koka izstrādājumi, to eksporta vērtībai gada griezumā palielinoties par 28,3%, tādējādi nodrošinot vairāk nekā pusi jeb 4,7 procentpunktus no kopējā preču eksporta pieauguma. Š.g. pirmajos septiņos mēnešos kopumā preču eksporta attīstība bija līdzīga kā jūlijā, jo lielāko devumu eksporta izaugsme kopš gada sākuma nodrošināja tieši pārtika, koksne, metāli un mehāniskās ierīces. Savukārt viens no lielākajiem eksporta kāpumiem fiksēts koksnē. Kopumā preču eksporta vērtība pirmajos 7 mēnešos palielinājās par 9,5%, salīdzinot ar pērnā gada attiecīgo laika periodu. Preču importa vērtība š.g. jūlijā bija par 14,5% augstāka nekā pērn, savukārt 7 mēnešos kopumā preču importa kāpums (+9,1%) bija nedaudz zemāks par eksporta pieaugumu.

Maksājumu bilances tekošais konts, milj. eiro



Tekošais konts

Lai arī š.g. jūlijā Latvijas maksājumu bilances tekošajā kontā bija fiksēts deficīts 29 milj. eiro apmērā, salīdzinot ar pērnā gada jūliju, tekošā konta balance uzlabojās, deficītam samazinoties par 90 milj. eiro. Uzlabojumi fiksēti visos kontos, izņemot preču kontu. Preču importam pieaugot straujāk par eksportu, preču konta deficīts palielinājās par 4 milj. eiro. Taču šo deficītu pilnā apmērā nosedza pakalpojumu konta pārpalikums. Palielinoties ieņēmumiem par transporta pakalpojumiem un samazinoties kopējam importam, pakalpojumu konta pārpalikums bija par 33 milj. eiro lielāks nekā pirms gada. Sākotnējo ienākumu konta balance arī palielinājās par 33 milj. eiro, ko noteica ārvalstu investoru gūto ienākumu par iepriekš veiktajām investīcijām Latvijā kritums. Savukārt otrreizējo ienākumu konta pārpalikuma pieaugumu par 26 milj. eiro noteica straujāka ES fondu investīciju plūsma. Š.g. 7 mēnešos tekošā konta pārpalikums palielinājās līdz 207 milj. eiro, ko noteica straujāks preču eksporta kāpums, ieņēmumu pieaugums par ārvalstniekiem sniegtajiem komercpakalpojumiem, kā arī lielāka ES fondu investīciju plūsma, galvenokārt no lauksaimniecības fondiem.

Galvenie rādītāji, gada izaugsme (ja nav norādīts citādi)

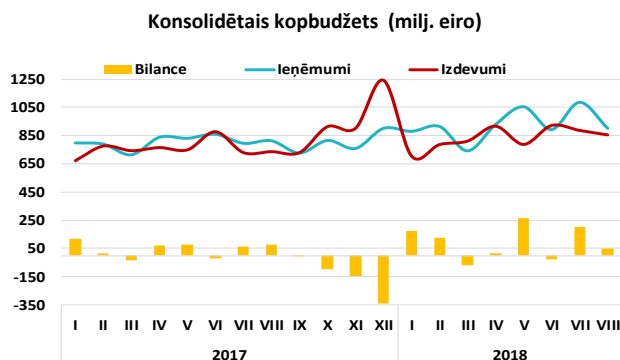
	16'I	II	III	IV	17'I	II	III	IV	18'I	II
IKP, salīdzināmās cenās, %	2.6	2.4	0.5	2.9	4.3	4.4	5.5	4.3	4.0	5.3
IKP, faktiskās cenās, %	2.8	2.9	1.2	4.9	6.8	8.1	9.3	7.5	7.7	9.4
Inflācija, %	-0.4	-0.7	0.2	1.5	3.2	3.1	2.9	2.6	2.0	2.4
Vidējā bruto darba samaksa, %	5.2	5.1	3.8	5.9	7.0	8.6	8.3	7.5	8.6	8.4
Reālā alga, PCI deflators, %	5.6	5.8	3.6	4.4	3.8	5.5	5.4	4.9	6.6	6.0
Nodarbināto skaits, %	0.6	0.0	-0.8	-1.1	-0.8	-0.8	0.9	1.3	1.8	2.0
Bezdarbs, %	10.3	9.5	9.5	9.3	9.4	8.9	8.5	8.1	8.2	7.7
Produktivitāte, %	2.0	2.4	1.3	4.0	5.1	5.2	4.5	2.9	2.2	3.2
Mazumtirdzniecība, %	1.9	2.6	1.4	2.5	2.7	3.8	5.0	5.8	5.4	5.2
Rūpniecība, %	3.8	4.4	1.4	9.8	8.6	9.3	11.4	4.9	4.5	0.1
Preču eksports, %	-3.8	0.6	0.8	1.9	13.5	8.8	10.4	11.5	7.9	11.5
Preču imports, %	-7.4	-1.9	-4.3	5.6	15.8	13.2	20.6	9.4	6.2	10.0
Tirdzniecības balance, milj. eiro	-425.7	-493.1	-446.9	-525.8	-548.5	-669.5	-809.7	-514.1	-538.1	-693.1
Tekošais konts, % no IKP	4.3	0.0	1.8	0.7	4.2	-2.4	-2.2	3.6	3.2	0.5

Dati: CSP, Eurostat, LR Finanšu ministrija, Latvijas Banka

	Kopbudžeta ieņēmumi un izdevumi (pēc naudas plūsmas metodoloģijas)				Konsolidētais kopbudžets
	2017.g. I-VIII	2018.g. I-VIII	2018.g./2017.g.	2018.g./2017.g.	
	izpilde, milj. eiro	izpilde, milj. eiro	izmaiņas, milj. eiro	izmaiņas, %	
KONSOLIDĒTAIS KOPBUDŽETS					
Ieņēmumi	6428.0	7399.6	971.5	15.1%	
Izdevumi	6060.2	6675.7	615.4	10.2%	
<i>Finansiālā bilance</i>	367.8	723.9	356.1		
VALSTS KONSOLIDĒTAIS BUDŽETS*					
Ieņēmumi	5247.6	6191.2	943.6	18.0%	
Izdevumi	4976.7	5506.8	530.1	10.7%	
<i>Finansiālā bilance</i>	270.9	684.4	413.5		
Valsts pamatbudžets					
Ieņēmumi	3638.4	4412.5	774.2	21.3%	
Izdevumi	3449.8	3893.9	444.1	12.9%	
<i>Finansiālā bilance</i>	188.6	518.7	330.1		
Valsts speciālais budžets					
Ieņēmumi	1641.1	1806.4	165.3	10.1%	
Izdevumi	1591.8	1682.3	90.5	5.7%	
<i>Finansiālā bilance</i>	49.3	124.1	74.8		
PAŠVALDĪBU KONSOLIDĒTAIS BUDŽETS**					
Ieņēmumi	1614.7	1721.6	106.9	6.6%	
Izdevumi	1517.8	1682.0	164.3	10.8%	
<i>Finansiālā bilance</i>	96.9	39.5	-57.4		

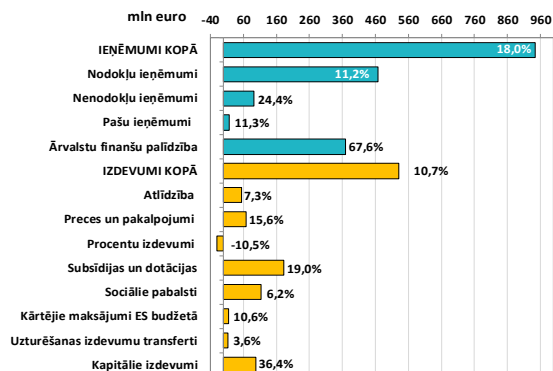
*Ieskaitot atvasinātās publiskās personas un ziedojumus, dāvinājumus

**Ieskaitot ziedojumus un dāvinājumus



Veiksmīgā ekonomikas izaugsme šogad nodrošinājusi ievērojamu ieņēmumu palielinājumu kopbudžetā. Šā gada astoņos mēnešos konsolidētā kopbudžeta ieņēmumi veidoja 7 399,6 milj. eiro un salīdzinājumā ar attiecīgo periodu pērn ieņēmumi palielinājās par 971,5 milj. eiro jeb 15,1%. Pozitīvās tendences darba tirgū un stabils privātā patēriņa pieaugums sekmēja būtisku nodokļu ieņēmumu kāpumu. Konsolidētā kopbudžeta izdevumos šā gada astoņos mēnešos vērojams mazāks kāpums nekā ieņēmumiem, tomēr tie kopumā varētu pārsniegt 2018.gadam plānoto apmēru, kas saistāms ar lielākiem kā plānots izdevumiem ES fondu projektu īstenošanai gada nogalē gan valsts budžetā, gan pašvaldību budžetā. Izdevumu kopējais apjoms kopbudžetā bija 6 675,7 milj. eiro, salīdzinot ar 2017.gada astoņiem mēnešiem tie palielinājušies par 615,4 milj. eiro jeb 10,2%. Aktīvā ES fondu projektu īstenošanas fāze sekmējusi izdevumu pieaugumu Kohēzijas politikas investīcijām no 203 milj. eiro 2017.gada astoņos mēnešos līdz 420 milj. eiro šogad. Atbilstoši likumam "Par vidēja termiņa budžeta ietvaru 2018., 2019. un 2020. gadam" pieļaujama vispārējās valdības budžeta deficīts 2018.gadam tika prognozēts 1,0% no IKP (293,6 milj. eiro). Šā gada astoņu mēnešu izpilde liecina, ka 2018.gada deficīta līmenis varētu būt zemāks, taču precīzāks vispārējās valdības budžeta bilances novērtējums 2018.gadam atbilstoši budžeta grafikam tiks sagatavots un iesniegts Eiropas Komisijai līdz šā gada 15.oktobrim.

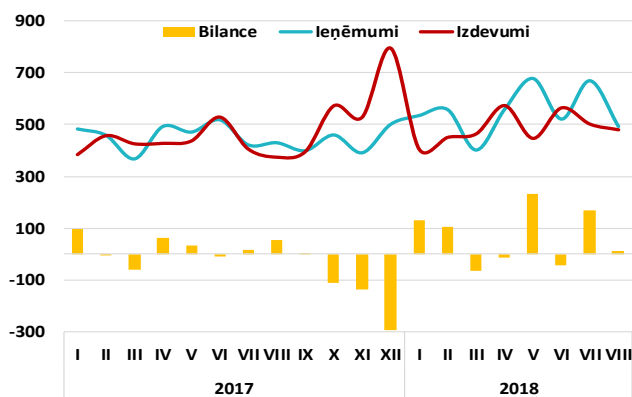
Valsts konsolidētā budžeta ieņēmumi un izdevumi 2018.gada I-VIII, salīdzinot ar 2017.gada I-VIII (izmaiņas milj. eiro un %)



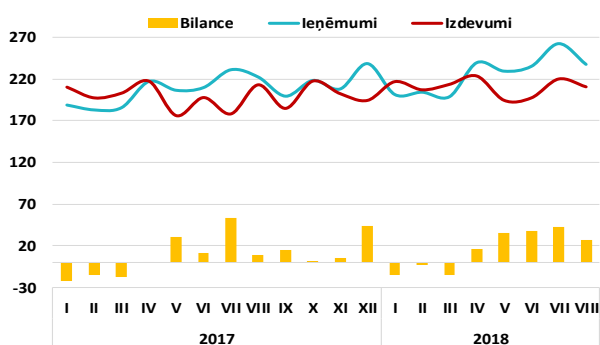
Valsts konsolidētais budžets

Valsts konsolidētā budžeta ieņēmumi šā gada pirmajos astoņos mēnešos bija 6191,2 milj. eiro, salīdzinot pret iepriekšējā gada attiecīgo periodu, ieņēmumi kāpuši par 943,6 milj. eiro jeb 18%. Jāatzīmē, ka ievērojami ir auguši ārvalstu finanšu palīdzības ieņēmumi - par 368,6 milj. eiro jeb 67,6% pārsniedzot pērnā gada attiecīgā perioda līmeni, bet valsts konsolidētā budžeta nodokļu ieņēmumi pieauguši par 467,4 milj. eiro jeb 11,2%. Sasniegtais nodokļu ieņēmumu pieaugums vērtējams kā ļoti augsts, pārsniedzot ekonomikas izaugsmes tempu. Faktiskie izpildes dati liecina, ka ievērojami palielinājušies arī ne-nodokļu ieņēmumi. Astoņu mēnešu pārskata periodā ne-nodokļu ieņēmumi palielinājās par 91,4 milj. eiro jeb 24,4% un veidoja 465,9 milj. eiro. Būtisko palielinājumu galvenokārt veidoja AS *Latvenergo* virspelnas dividenžu iemaksa pamatbudžetā 78,9 milj. eiro apmērā, kā arī valsts parāda apkalpošanas rezultātā šogad saņemtais vienreizējais papildemisijas prēmijas maksājums 22,4 milj. eiro apmērā.

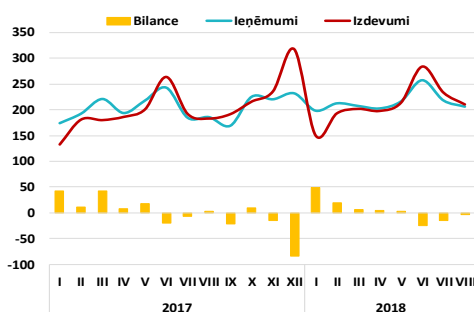
Valsts pamatbudžets (milj. eiro)



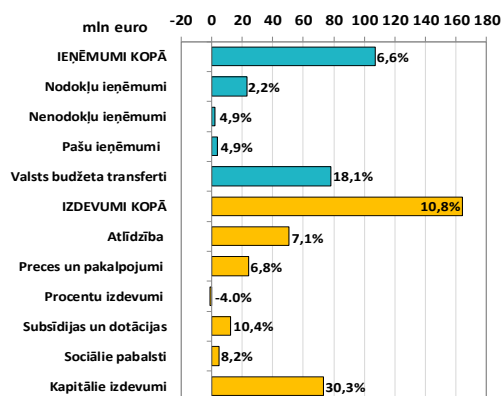
Valsts speciālais budžets (milj. eiro)



Pašvaldību konsolidētais budžets (milj. eiro)



Pašvaldību budžeta ieņēmumi un izdevumi 2018.gada I-VIII, salīdzinot ar 2017.gada I-VIII (milj. eiro, %)



Valsts konsolidētais budžets

2018.gada pirmajos astoņos mēnešos valsts konsolidētajā budžetā izdevumi pieauguši par 530,1 milj. eiro jeb 10,7%, salīdzinot ar 2017.gada attiecīgo periodu. **Valsts pamatbudžeta** izdevumi astoņos mēnešos palielinājās par 444,1 milj. eiro jeb 12,9%. Izdevumu kāpums valsts pamatbudžetā saistāms ar aktīvāku ES fondu projektu īstenošanu. Pamatbudžetā ES fondu un citi ārvalstu finanšu palīdzības izdevumi astoņu mēnešu periodā palielinājušies par 221,8 milj. eiro, bet pamatfunkciju izdevumi pieauga par 222,2 milj. eiro, salīdzinot ar pērnā gada astoņiem mēnešiem. Visstraujāk šogad astoņos mēnešos pieauguši kapitālie izdevumu - par 109,4 milj. eiro jeb 42,9%, salīdzinot ar pērnā gada astoņiem mēnešiem. Pieaugums saistīts ar kapitālajiem transfertiem uz pašvaldību budžetu. Tāpat izdevumi subsīdijām un dotācijām palielinājās par 183,0 milj. eiro jeb 19,2%, salīdzinot ar 2017.gada astoņiem mēnešiem. Subsīdiju un dotāciju kāpums skaidrojams arī ar to palielinājumu veselības nozarē, tostarp kompensējamo medikamentu apmaksai. Valsts aizsardzībai atvēlēto izdevumu pieaugums atspoguļojas preču un pakalpojumu izdevumu kāpumā pamatbudžetā par 59,7 milj. eiro jeb 15,4%. Izdevumi atbildībai palielinājušies par 43,3 milj. eiro jeb 7,0%, kur izdevumu kāpumu lielā mērā ietekmēja minimālās algas palielināšana valstī, kā arī atalgojuma palielināšana aizsardzības un veselības resoros, kā arī Valsts ieņēmumu dienestā.

Valsts speciālā budžeta izdevumi 2018.gada astoņos mēnešos veidoja 1682,3 milj. eiro, kas bija par 90,5 milj. eiro jeb 5,7% vairāk nekā pērn attiecīgajā periodā. Pensiju izdevumi šā gada astoņos mēnešos veidoja 1327,3 milj. eiro, kas ir par 66,1 milj. eiro jeb 5,2% vairāk kā atbilstošajā periodā gadu iepriekš. Izmaksāto pensiju vidējo apmēru ietekmēja pagājušā gada oktobra indeksācija un pārrēķini pensijām ar negatīvo kapitāla indeksu. Pārējo sociālo pabalstu izdevumu kāpumu (pieaugums pret 2017.gada attiecīgo periodu par 23,3 milj. eiro jeb 7,4%), tostarp slimības pabalstiem par 11,3 milj. eiro jeb 11,2% un bezdarbnieku pabalstiem par 1,6 milj. eiro jeb 2,1%, pamatā noteica vidējās darba samaksas kāpums valstī. Jāatzīmē, ka straujāks kāpums gada turpmākajos mēnešos sagaidāms arī izdevumos bezdarbnieku pabalstiem. Tie pēc samazināšanās gada sākumā, tieši pēdējos mēnešos sākuši palielināties, ko tiešā mērā ietekmēja notikumi finanšu sektorā. Banku sektorā vērojams, ka darbinieku skaits samazinājies par nepilniem deviņiem simtiem gada laikā un daļa no atbrīvotajiem darbiniekiem ir papildinājuši bezdarbnieku pabalstu saņēmēju skaitu.

Pašvaldību konsolidētais budžets

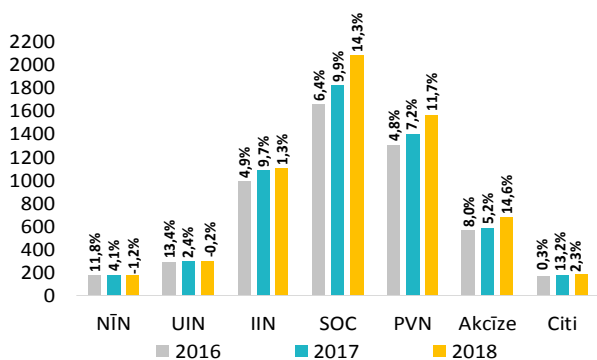
2018.gada astoņos mēnešos pašvaldību budžetā izveidojies pārpalikums 39,5 milj. eiro, kas ir par 57,4 milj. eiro mazāks kā pērn. **Pašvaldību budžeta ieņēmumi** šā gada astoņos mēnešos sasniedza 1721,6 milj. eiro, kas ir par 106,9 milj. eiro jeb 6,6% vairāk kā attiecīgajā periodā 2017.gadā. Nodokļu ieņēmumi šajā periodā pieauguši par 23,1 milj. jeb 2,2%. Vērtējot lielākās nodokļu ieņēmumu pozīcijas – iedzīvotāju ienākuma nodokli (IIN) un nekustamā īpašuma nodokli (NĪN) secināms, ka IIN ieņēmumi pieauguši par 22,5 milj. eiro, savukārt NĪN ieņēmumi samazinājušies par 2,1 milj. eiro, salīdzinot ar iepriekšējā gada attiecīgo periodu. Darba tirgū turpinās pozitīvas tendences – bezdarba līmenis 2018.gada otrajā ceturksnī samazinājies līdz 7,7% no ekonomiski aktīvajiem iedzīvotājiem, kā arī mēneša vidēja bruto darba samaksa otrajā ceturksnī, salīdzinot ar iepriekšējā gada otro ceturksni, pieauga par 8,4%, tomēr saistībā ar diferencētās likmes ieviešanu un izmaiņām nodokļu atvieglojumos, IIN ieņēmumi kāpuši mēreni. NĪN ieņēmumi saglabājas iepriekšējā gada līmenī ar nelielu samazinājumu, kas daļēji ir skaidrojams ar Valsts zemes dienesta lēmumu par 30% samazināt kadastrālo vērtību zemei, kuras lietošanas mērķis ir dzīvojamā apbūve un kurai ir reģistrēts apgrūtinājums – kultūras piemineklis, kā arī ar pašvaldību piešķirtajām nekustamā īpašuma nodokļa atlaidēm. **Pašvaldību budžeta izdevumi** (1682,0 milj. eiro) šā gada astoņos mēnešos, salīdzinot ar iepriekšējā gada attiecīgo periodu, auguši par 164,3 milj. eiro jeb 10,8%. Straujais pieaugums ir saistīts ar kapitālo izdevumu pieaugumu, kas pieauguši par 73,1 milj. eiro jeb 30,3% no kuriem 81,0 milj. eiro pieaugums saistīts ar kapitālajiem izdevumiem ES fondu projektu realizāciju. Pamatā kapitālie izdevumi tiek novirzīti gan būvniecībai, gan kapitālajam remontam un rekonstrukcijai, kur, salīdzinot ar pērnā gada, izdevumi pieauguši par 45,6 milj. eiro. No kārtējiem izdevumiem lielākais pieaugums novērots izdevumiem atalgojumam, kas pieauguši par 50,4 milj. eiro jeb 7,1%. Līdzīgi pieauguši arī izdevumi par precēm un pakalpojumiem, kas pieauguši par 24 milj. eiro jeb 6,8%, salīdzinot ar attiecīgo periodu pērn. Savukārt procentu izdevumi par pašvaldību parāda atkalpošanu samazinājušies par 1,2 milj. eiro jeb 4,0%.

Kopējie nodokļu ieņēmumi					Nodokļi
	2017.g. I-VIII izpilde, milj. eiro	2018.g. I-VIII izpilde, milj. eiro	2018./2017.g. izmaiņas, milj.eiro	2018./2017.g. izmaiņas, (%)	2018.g. I-VIII izpilde no 2018.g. I-VIII plāna (%)
Kopējie nodokļu ieņēmumi	5545.0	6068.5	523.5	9.4%	100.5%
Kopbudžeta nodokļu ieņēmumi*	5235.1	5725.6	490.5	9.4%	100.6%
Sociālās apdrošināšanas iemaksas:	1819.6	2079.0	259.4	14.3%	100.1%
<i>Valsts speciālajā budžetā</i>	1470.0	1647.2	177.2	12.1%	100.3%
<i>Solidaritātes nodoklis</i>	39.7	33.3	-6.4	-16.0%	104.1%
<i>Valsts fondēto pensiju shēmā</i>	309.9	342.4	32.5	10.5%	98.9%
<i>1% veselības finansēšanai</i>	-	55.6	x	x	100.4%
<i>pamatbudžetā</i>	-	55.6	x	x	100.4%
Pievienotās vērtības nodoklis	1398.8	1562.3	163.5	11.7%	98.7%
Iedzīvotāju ienākuma nodoklis:	1084.0	1097.6	13.6	1.3%	97.7%
<i>Valsts pamatbudžetā</i>	219.2	210.3	-8.9	-4.1%	93.6%
<i>Pašvaldību pamatbudžetā</i>	864.8	887.3	22.5	2.6%	98.8%
Akcīzes nodoklis	587.7	673.2	85.6	14.6%	101.9%
Uzņēmumu ienākuma nodoklis	297.2	296.6	-0.6	-0.2%	129.3%
Nekustamā īpašuma nodoklis	179.1	177.0	-2.1	-1.2%	95.6%
Pārējie nodokļi	178.6	182.8	4.2	2.3%	98.2%

* bez iemaksām valsts fondēto pensiju shēmā

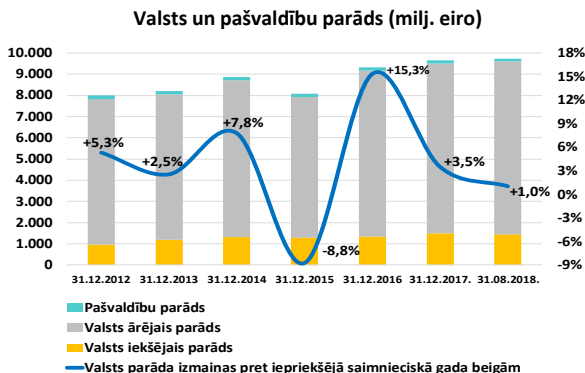
Kopbudžeta nodokļu ieņēmumi, salīdzinot ar iepriekšējā gada astoņiem mēnešiem, ir pieauguši par 490,5 milj. eiro jeb 9,4%. Lielākais ieņēmumu pieaugums 2018.gada astoņos mēnešos, salīdzinot ar 2017.gada attiecīgo periodu, ir valsts sociālās apdrošināšanas obligātajām iemaksām (SOC), pievienotās vērtības nodoklim (PVN) un akcīzes nodoklim. Šā gada astoņos mēnešos SOC iemaksas palielinājušās par 259,4 milj. eiro jeb 14,3%, savukārt iedzīvotāju ienākuma nodokļa (IIN) ieņēmumi, neskatoties uz diferencētās likmes ieviešanu un izmaiņām nodokļu atvieglojumos, palielinājušies par 13,6 milj. eiro jeb 1,3%, pateicoties ievērojamajam darba samaksas fonda kāpumam, kas šā gada pirmajā pusgadā pieauga par 10%, salīdzinot ar pērnā gada pirmo pusgadu. SOC iemaksu pieaugums ir skaidrojams gan ar darba ņēmēju skaita, gan nodarbināto ienākumu palielināšanos, tostarp, minimālās darba algas paaugstinājumu līdz 430 eiro, sākot ar šā gada 1.janvāri, kā arī SOC iemaksu likmes paaugstināšana par 1 procentpunktu. Jāatzīmē, ka SOC iemaksu likmes pieaugums deva iespēju šā gada astoņos mēnešos veselības nozarei novirzīt 55,6 milj. eiro. Būtisks palielinājums vērojams arī patēriņa nodokļu ieņēmumos. PVN ieņēmumi šā gada astoņos mēnešos, salīdzinot ar 2017.gada attiecīgo periodu, ir pieauguši par 163,5 milj. eiro jeb 11,7%, savukārt akcīzes nodokļa ieņēmumi, pieaugot alkoholisko dzērienu un dabasgāzes produktu patēriņam, šā gada astoņos mēnešos palielinājās par 85,6 milj. eiro jeb 14,6%.

Kopējie nodokļu ieņēmumi I-VIII (milj.eiro un % pret iepriekšējā gada atbilstošo periodu)



Kopbudžeta nodokļu ieņēmumu plāns 2018.gada astoņos mēnešos izpildīts 100,6% apmērā, tomēr plāna neizpilde konstatēta IIN un PVN ieņēmumos. IIN ieņēmumu plāns izpildīts 97,7% apmērā un līdz plāna izpildei pietrūka 25,5 milj. eiro. IIN plāna neizpilde saistīta ar mazākiem kā plānots IIN ieņēmumiem par izmaksātajām dividendēm no uzņēmumu iepriekšējo gadu uzkrātās peļņas. PVN ieņēmumu plāns pirmajos astoņos mēnešos tika izpildīts 98,7% apmērā jeb par 21,1 milj. eiro mazāk kā plānots. PVN plāna neizpildi ietekmē ar standarta likmes apliekamo darījumu vērtības samazināšanās un tādu darījumu pieaugums, par kuriem PVN maksā preču vai pakalpojumu saņēmējs reversās maksāšanas kārtībā. Akcīzes nodokļa ieņēmumi iekasēti atbilstoši plānam (izpilde 101,9%), lai gan akcīzes ieņēmumi par naftas produktiem un tabakas izstrādājumiem bija zemāki kā plānots, iztrūkumu kompensēja virsplāna ieņēmumi no alus, alkoholisko dzērienu un dabasgāzes tirdzniecības. Lielākā virsplāna izpilde konstatēta UIN astoņu mēnešu ieņēmumos, pārpildot plānu par 67,3 milj. eiro jeb 29,3%, kas rezultējās no labākiem nekā plānots uzņēmumu saimnieciskās darbības rezultātiem pērnajā gadā.

Valsts un pašvaldību parāds



Valsts un pašvaldību parāds* 2018.gada jūlija beigās nominālvērtībā** bija 9744,6 milj. eiro. Atbilstoši nacionālajai metodoloģijai valsts un pašvaldību parāds, neskatot atvasināto finanšu instrumentu valūtas rezultātu, bija 9874,9 milj. eiro un salīdzinot to ar 2017.gada beigām, parāds ir palielinājies par 98,4 milj. eiro jeb 1,0%, kas saistīts ar š.g. maijā veikto papildemisiju un jūlijā veikto eiroobligāciju emisiju. 2018.gada 27. aprīlī starptautiskā kredītreitingu aģentūra Fitch atkārtoti apstiprināja Latvijas kredītreitingu "A-" līmeni, nosakot stabilu nākotnes novērtējumu (outlook) un 21. septembrī starptautiskā kredītreitinga aģentūra S&P Global paaugstināja Latvijas kredītreitingu no "A-" uz "A" līmeni, nosakot stabilu nākotnes novērtējumu (outlook). Kredītreitinga līmeņa paaugstināšanu veicinājuši sekmīgi īstenotā valsts fiskālā politika, kas rezultējās mērenā budžeta deficītā.

* izslēdzot savstarpējo darījumu atlikumus saimnieciskā perioda beigās

** iekļaujot Valsts kases administrētajiem ārējiem aizņēmumiem un parāda vērtspapīriem piesaistīto atvasināto finanšu instrumentu valūtas rezultātu

Dati: Valsts kase, Valsts ieņēmumu dienests