

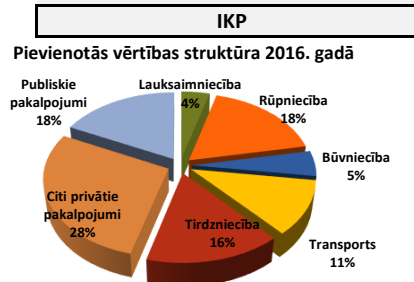
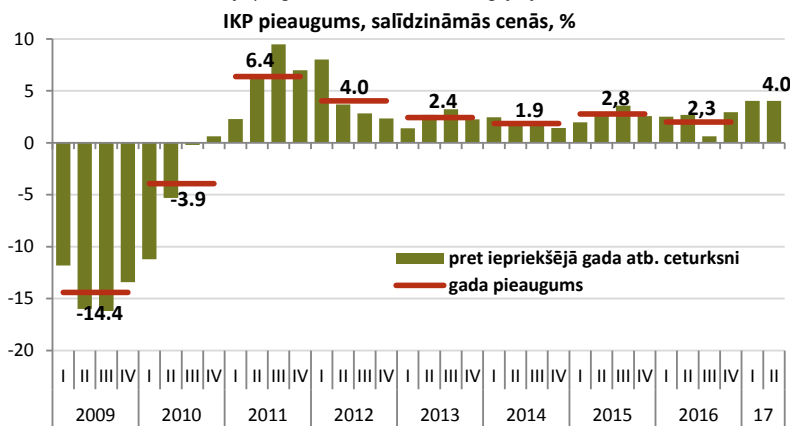


Makroekonomikas un budžeta apskats

Augusts 2017

Galvenie makroekonomiskie rādītāji	2014	2015	2016	Prognozes*	
				2017	2018
Iekšzemes kopprodukts (IKP), milj. eiro	23631.2	24368.3	25021.3	26676.2	28359.4
...pieaugums faktiskajās cenās, %	3.7	3.1	2.7	6.6	6.3
...pieaugums salīdzināmās cenās, %	2.1	2.7	2.0	3.7	3.4
IKP deflators (gads pret gadu), %	1.6	0.4	0.7	2.8	2.8
Patēriņa cenu indekss (gads pret gadu), %	0.6	0.2	0.1	2.8	2.8
Vidējā bruto mēneša darba samaksa, eiro	765	818	859	915	970
...pieaugums faktiskajās cenās, %	6.8	6.9	5.0	6.5	6.0
...pieaugums salīdzināmās cenās, %	6.2	6.8	4.9	3.6	3.3
Nodarbinātība, tūkst. iedzīvotāju	885	896	893	893	893
...pieaugums, %	-1.0	1.3	-0.3	0.0	0.0
Bezdarba līmenis (gada vidējais), %	10.8	9.9	9.6	8.9	8.2
Preču un pakalpojumu eksports, milj. eiro	14067.8	14360.7	14509.9	15855.9	16938.1
...pieaugums salīdzināmās cenās, %	3.9	2.6	2.8	6.1	3.7
Preču un pakalpojumu imports, milj. eiro	14515.4	14636.3	14373.1	15906.9	17455.2
...pieaugums salīdzināmās cenās, %	0.5	2.1	4.6	5.4	5.0

* FM makroekonomisko rādītāju prognozes aktualizētas 2017.g. jūlijā

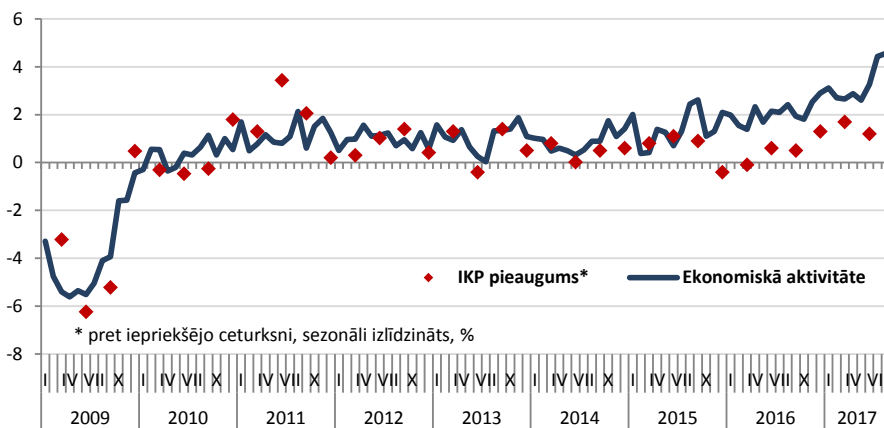


Baltijas valstu IKP pieaugums, gada izaugums %

	16'III	IV	17'I	II
Latvija	0.6	2.9	4.0	4.0
Lietuva	1.6	3.4	4.1	4.0
Igaunija	2.0	3.1	4.6	5.7

Latvijas ekonomiskā izaugsme š.g. otrajā ceturksnī saglabājās tikpat augstā līmenī kā pirmajā ceturksnī, iekšzemes kopproduktam gada griezumā palielinoties par 4,0% un saglabājot augstāko izaugsmi kopš 2012.gada sākuma. Savukārt, salīdzinot ar iepriekšējo ceturksni, pēc sezonāli kalendāri izlīdzinātiem datiem Latvijas IKP pieauga par 1,2%. Ekonomisko izaugsmi šogad Latvijā nosaka vairāki faktori, tostarp noturīgais iekšējais pieprasījums, strauji augošais pieprasījums ārējos tirgos, kā arī ES fondu līdzekļu plūsmas aktivitātes pieaugums. Arī gada otrā pusē Latvijas ekonomikai solās būt veiksmīga, ko nodrošinās līdzīgi faktori kā gada pirmajā pusē.

Ekonomiskā aktivitāte



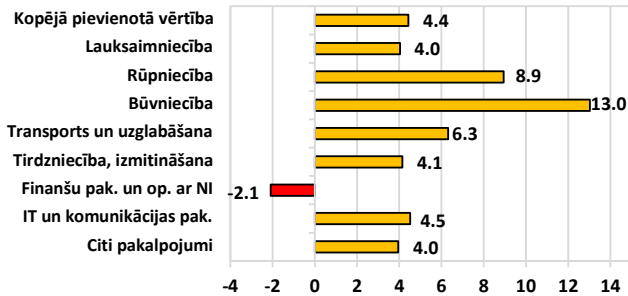
Dati: CSP, Eurostat, LR Finanšu ministrija, Latvijas Banka

Ekonomiskā aktivitāte

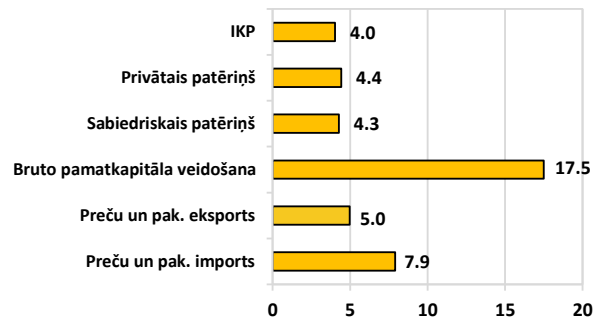
Finanšu ministrija aprēķina ekonomiskās aktivitātes indeksu, lai apstieidzoši novērtētu IKP izmaiņas, ņemot vērā dažādus rādītājus - gan Eiropas Savienības konfidences indikatorus, gan Latvijas īstermiņa statistiku par mazumtirdzniecības apgrozījumu, rūpniecības izlaidi, eksporta apjomu, naftas un patēriņa cenām un citus datus. Saglabājoties augstam patērētāju un uzņēmēju noskaņojuma gan Latvijā, gan Eiropas Savienībā, ekonomikas aktivitātes indeksa vērtība š.g. augustā palika nemainīgi augstā līmenī.



**IKP izaugsme no nozaru un izlietojuma puses,
2017. g. 1.pusgadā salīdzinājumā ar 2016. g. 1.pusgadu, %**

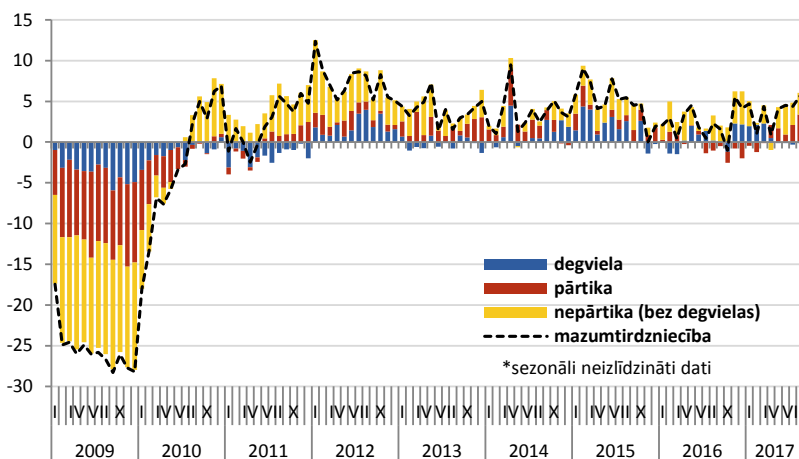


IKP

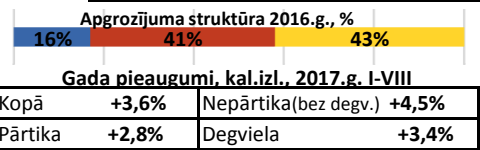


Nozaru griezumā spēcīgāko devumu ekonomikas izaugsmei š.g. pirmajā pusgadā nodrošināja apstrādes rūpniecības pieaugums par 8,5%, ko noteica spēcīgs ārējais pieprasījums. Tas atspoguļojas arī ārējās tirdzniecības datos, preču un pakalpojumu eksportam pirmajā pusgadā pieaugot par 5,0%. Savukārt būvniecības straujo izaugsmi noteica ES fondu investīcijas, kas attiecīgi nodrošināja spēcīgo ieguldījumu pieaugumu bruto pamatkapitāla veidošanā. Arī privātais patēriņa pieaugums š.g. pirmajā pusē saglabājies spēcīgs, līdz ar to ar iekšējo tirgu saistīto nozaru attīstība bijusi laba, piemēram, tirdzniecības izaugsme bija 4% līmenī, izmitināšana un ēdināšanas pakalpojumi pieauga par 5,7%, izglītība - par 6,4%, māksla, izklaide un atpūta - par 7,5%.A36

Mazumtirdzniecības apgrozījuma gada pieaugums pa grupām*, %

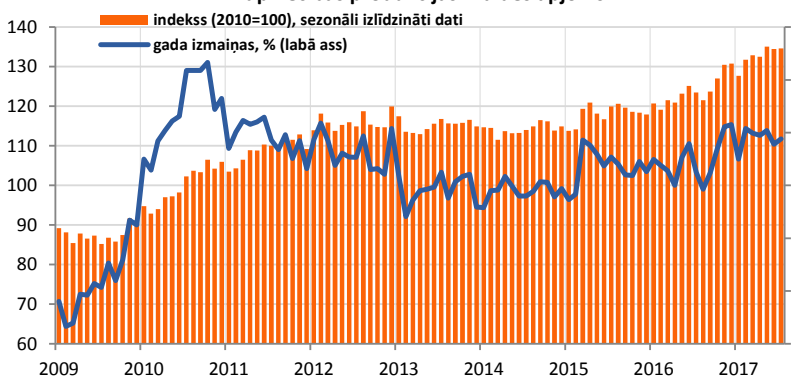


Mazumtirdzniecība

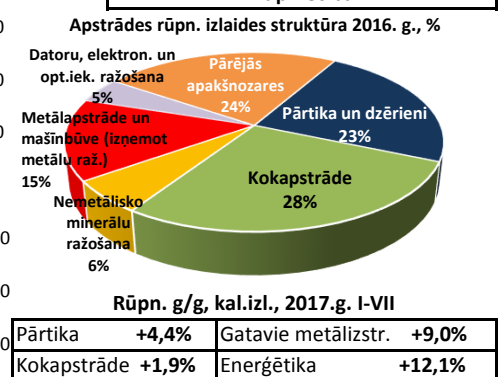


Mazumtirdzniecības apgrozījums Latvijā š.g. augustā salīdzinājumā ar iepriekšējā gada augustu palielinājās par 5,3%, uzrādot straujāko kāpumu pēdējo divu gadu laikā. Mazumtirdzniecības apgrozījuma pieaugumu augustā būtiski veicināja pieaugums pārtikas preču tirdzniecībā par 7,7%, kas bija straujākais kāpums kopš 2014.gada sākuma. Līdzīgi kā iepriekšējos mēnešos, spēcīgi palielinājās arī nepārtikas preču, izņemot degvielu, tirdzniecība, kur tika sasniegts 6,3% pieaugums. Degvielas pārdošanas apjomi turpretim bija par 2,1% mazāki nekā pagājušā gada augustā, samazinoties jau trešo mēnesi pēc kārtas.

Rūpniecības produkcijas izlaides apjoms



Rūpniecība

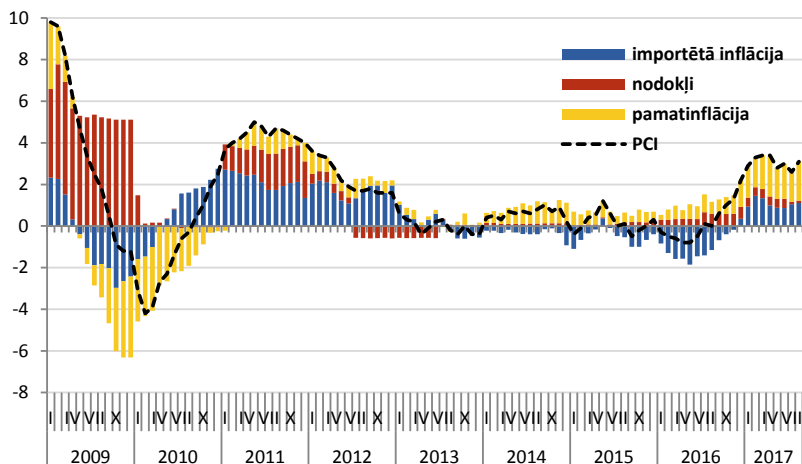


Š.g. jūlijā salīdzinājumā ar pērnā gada jūliju rūpniecības izlaide pieauga par 8,8% un tas bija desmitais mēnesis pēc kārtas, kad nozares izaugsme pārsniedza 5 procentus. Tāpat kā iepriekšējos mēnešos, arī jūlijā rūpniecības izaugsmes pamatā bija apstrādes rūpniecība, kuras izlaide gada griezumā palielinājās par 8,2%. Taču arī pārējo rūpniecības nozaru izaugsme jūlijā bijusi augsta – elektroenerģijas un gāzes apgādes izlaide pieauga par 7,7% un ieguves rūpniecības apjomi - par 28,6%. Apstrādes rūpniecības izaugsmei noteica tās lielākās apakšnozares, toties lielāko pozitīvo devumu nozares pieaugumā nodrošināja metālapstrāde, gatavo metālizstrādājumu ražošanas apjomiem jūlijā pieaugot par 18,0%. Pārtikas produktu ražošana uzrādīja spēcīgu izlaides pieaugumu ceturto mēnesi pēc kārtas, š.g. jūlijā izaugsmei sasniedzot 7,1%, kas liecina, ka apakšnozare ir atguvusies no iepriekšējo trīs gadu grūtībām. Strauju izaugsmi jūlijā uzrādījis būvmateriālu ražošanas apakšnozare (+14,1%), un par 2,6% pieauga kokrūpniecība.

Dati: CSP, Eurostat, LR Finanšu ministrija



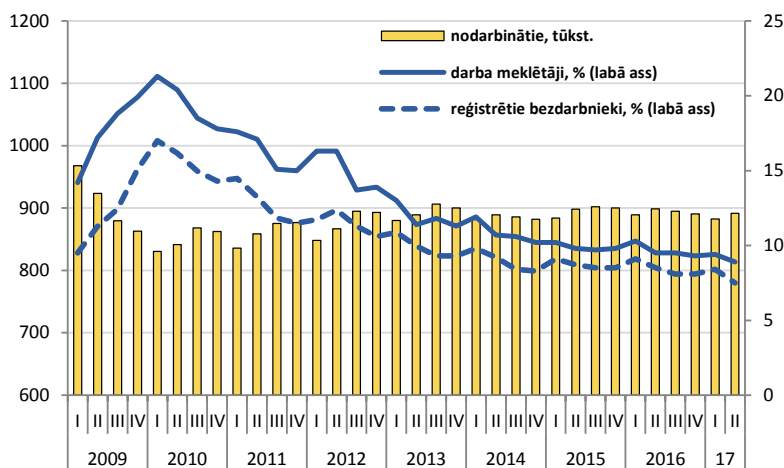
Gada inflācija sadalījumā pa avotiem, %



Inflācija

Patēriņa cenas augustā, salīdzinot ar pērnā gada attiecīgo mēnesi, pieauga par 3,1%. Galvenais inflāciju veidojošais faktors bija pieaugošās pārtikas cenas, pārtikas produktu cenām Latvijā augustā gada griezumā palielinoties par 7,3%. Cenu kāpums fiksēts arī ar energoresursiem saistītām precēm un pakalpojumiem, piemēram, degvielas un gāzes cena augustā gada laikā palielinājās attiecīgi par 4,2% un 7,1%. Papildus tam, augustā tika fiksēts šogad straujākais apdrošināšanas pakalpojumu cenu kāpums - par 39,1%, salīdzinot ar pērnā gada attiecīgo mēnesi, ko noteica autotransportlīdzekļu apdrošināšanas būtisks sadārdzinājums. Kopumā š.g. pirmajos astoņos mēnešos inflācija Latvijā bija 3,1%. Lai arī patēriņa cenu kāpums Latvijā šogad ir viens no straujākajiem ES, izslēdzot ārējos faktorus un novērtējot pamatinflāciju, kas izskaidro galvenokārt iekšējā tirgus ekonomiskos procesus, inflācijas līmenis astoņos mēnešos būtu nedaudz zem 2%.

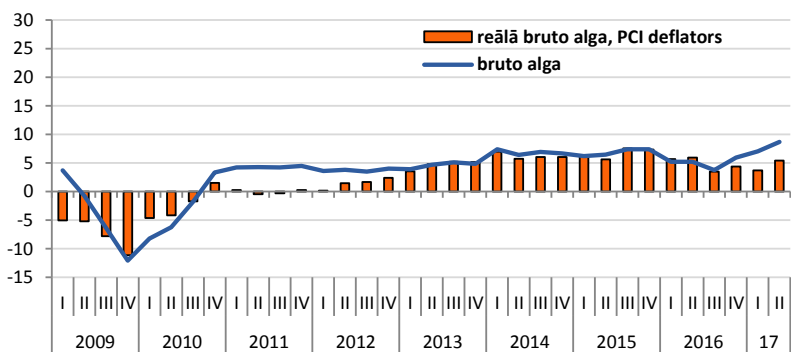
Bezdarba līmenis, % no ekonomiski aktīvajiem iedzīvotājiem



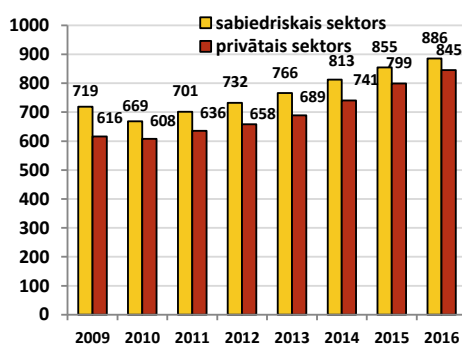
Nodarbinātība

Bezdarba līmenis Latvijā turpina pazemināties un pēc darbaspēka apsekojuma 2017.gada 2.ceturksnī bija 8,9% - par 0,6 procentpunktiem zemāks nekā pirms gada. 2016.gadā bezdarba līmenis bija samazinājies par 0,3pp. Šogad straujāk samazinās arī reģistrētā bezdarba līmenis, kas augusta beigās bija 6,9% no ekonomiski aktīvajiem iedzīvotājiem - par 1,2 pp zemāks nekā pirms gada. Reģistrēto bezdarbnieku skaits pēdējā gada laikā sarucis par 15,8% līdz 63,7 tūkstošiem š.g. augusta beigās. Savukārt nodarbināto iedzīvotāju skaits, pēc darbaspēka apsekojuma datiem, š.g. 2.ceturksnī bijis par 0,8% mazāks nekā attiecīgajā laika posmā pirms gada, veidojot 891,7 tūkstošus. Vienlaicīga bezdarbnieku un nodarbināto skaita samazināšanās saistīta ar darbaspējas vecuma iedzīvotāju skaita sarukumu. Pēc statistikas par aizņemtajām darba vietām, darba vietu skaits 2.ceturksnī visbūtiskāk ir palielinājies IKT pakalpojumos un būvniecībā, savukārt samazinājums bijis nekustamā īpašuma un profesionālā pakalpojumu nozarēs.

Algu pieaugums, % pret iepriekšējā gada atbilstošo periodu



Darba samaksa, eiro

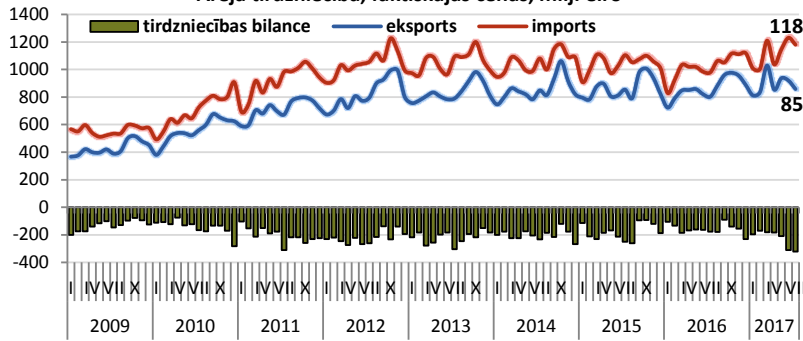


Vidējās bruto darba samaksas pieaugums 2017.gadā kļuvis straujāks, un darba samaksa 2.ceturksnī, salīdzinot ar pagājušā gada attiecīgo ceturksni, palielinājusies par 8,7%, sasniedzot 927 eiro. Tas ir straujākais darba samaksas pieaugums kopš 2008.gada. Līdzīgi kā iepriekš, straujākais darba samaksas pieaugums bijis privātajā sektorā - par 9,1% līdz 915 eiro, bet sabiedriskajā sektorā darba samaksa palielinājusies par 8,2% līdz 954 eiro. Līdz ar patēriņa cenu pieaugumu reālās neto darba samaksas pieaugums 2.ceturksnī bijis mērenāks un strādājošo iedzīvotāju pirktspēja 2.ceturksnī palielinājusies par 4,6%.

Dati: CSP, Eurostat, LR Finanšu ministrija, Latvijas Banka



Ārējā tirdzniecība, faktiskajās cenās, milj. eiro

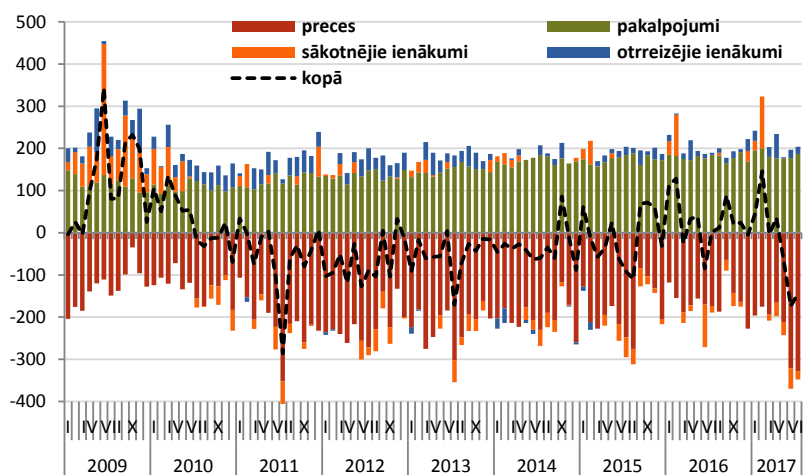


Ārējā tirdzniecība

	Ārējā tirdzniecība	
	Eksports 2017.g. I-VII	Gada pieaugums
Kopā	100.0%	9.7%
Pārtika	18.5%	22.7%
Mehānismi	17.6%	6.0%
Koksne	17.5%	4.5%
Metāli	9.3%	21.2%
Ķīmiskās rūp. raž.	8.1%	9.7%
Satiksmes līdzekļi	6.4%	2.8%
Minerālprodukti	4.8%	-0.1%
Tekstilizstr.	3.2%	12.6%
Pārējās preces	14.6%	5.7%

Latvijas preču eksports jūlijā, salīdzinot ar pagājušā gada jūliju, palielinājās par 6,9%, kas ir nedaudz zemāks kāpums nekā iepriekšējos š.g. mēnešos. Eksporta pieauguma tempu samazināšanos jūlijā lielā mērā noteica pagājušā gada augustā bāze jahtu un sporta laivu eksportā, un satiksmes līdzekļu eksports š.g. jūlijā bija par 46,6% mazāks nekā attiecīgajā mēnesī pirms gada. Visās pārējās nozīmīgākajās preču eksporta grupās jūlijā bija fiksēta izaugsme, bet lielāko devumu eksporta pieaugumā nodrošināja lauksaimniecības un pārtikas preču eksporta kāpums par 45,5%. Metālu un metālu izstrādājumu eksports jūlijā palielinājās par 26,8%, koksnes un koka izstrādājumu eksports - par 5,7% un mehānismu un ierīču eksports - par 10,7%. 2017.gada septiņos mēnešos kopā Latvijas preču eksports ir pieaudzis par 9,7%. Preču imports š.g. jūlijā, salīdzinot ar pagājušā gada jūliju, palielinājās par 20,5%, un importa straujo pieaugumu visvairāk ietekmēja "airBaltic" jauno lidmašīnu imports, kā arī pieaugums pārtikas, mehānismu un elektroiekārtu, kā arī metālu importā. Arī gada pirmajos septiņos mēnešos kopā importa pieaugums bijis nedaudz straujāks par eksporta pieaugumu, preču importam palielinoties par 15,1%.

Maksājumu bilances tekošais konts, milj. eiro



Teškoais konts

Maksājumu bilances tekošajā kontā š.g. jūlijā fiksēts 145 milj. eiro deficīts, kas ir nedaudz mazāks nekā jūnijā. Taču salīdzinot ar pērnā gada jūliju, tekošā konta bilance pasliktinājās par 146 milj. eiro. Tāpat kā iepriekšējos mēnešos, tekošā konta izmaiņas noteica preču konta svārstības, strauji augot preču importam. Preču importa pieaugums jūlijā bija straujāks nekā eksporta pieaugums, palielinot preču konta deficītu par 155 milj. eiro līdz 329 milj. eiro. Pakalpojumu konta bilance praktiski neizmainījās, pārpalikumam palielinoties vien par 2 milj. eiro līdz 187 milj. eiro. Transporta pakalpojumu eksporta kāpumu kompensēja mazāki ārvalstu tūristu izdevumi, kā arī eksporta kritums citos biznesa pakalpojumos. Ienākumu kontu bilancēs nav fiksētas būtiskas izmaiņas. Sākotnējo ienākumu konta deficīts pieauga par 4 milj. eiro, ko galvenokārt noteica ienākošo ienākumu kritums no ārvalstīs strādājošajiem. Savukārt otrreizējo ienākumu konta pārpalikums pieauga par 12 milj. eiro, ko noteica lielāka ES fondu plūsma.

Galvenie rādītāji, gada izaugsme (ja nav norādīts citādi)

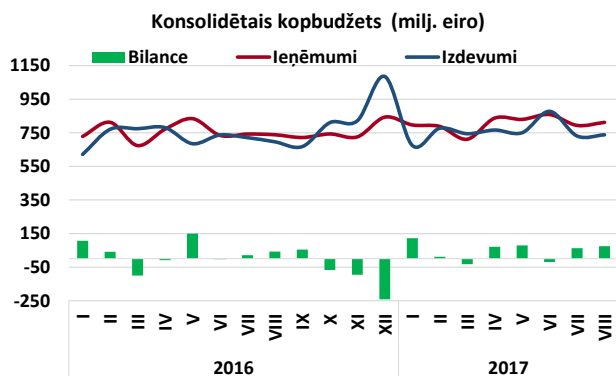
	15'I				16'I				17'I	
	I	II	III	IV	I	II	III	IV	I	II
IKP, salīdzināmās cenās, %	2.0	2.8	3.6	2.6	2.5	2.7	0.6	2.9	4.0	4.0
IKP, faktiskās cenās, %	2.0	3.6	3.9	1.6	2.1	2.1	1.2	4.3	6.3	7.3
Inflācija, %	0.0	0.8	-0.1	0.1	-0.4	-0.7	0.2	1.5	3.2	3.1
Vidējā bruto darba samaksa, %	6.2	6.4	7.3	7.4	5.2	5.1	3.8	5.9	7.0	8.7
Reālā alga, PCI deflators, %	6.2	5.6	7.4	7.3	5.6	5.8	3.6	4.4	3.8	5.6
Nodarbināto skaits, %	0.3	1.0	1.8	2.0	0.6	0.0	-0.8	-1.1	-0.8	-0.8
Bezdarbs, %	10.2	9.8	9.7	9.8	10.3	9.5	9.5	9.3	9.4	8.9
Produktivitāte, %	1.7	1.8	1.7	0.5	1.9	2.6	1.4	4.0	4.8	4.8
Mazumtirdzniecība, %	7.5	5.7	5.0	2.2	2.2	2.6	1.4	2.4	2.4	3.8
Rūpniecība, %	1.6	5.7	3.8	3.0	3.7	4.4	1.4	9.8	8.6	9.2
Preču eksports, %	1.9	2.8	1.2	-1.1	-3.8	0.6	0.8	1.9	13.3	7.2
Preču imports, %	-0.1	1.0	0.1	-5.8	-7.4	-1.9	-4.3	5.6	15.6	12.9
Tirdzniecības bilance, milj. eiro	-554.9	-566.5	-606.3	-401.3	-425.7	-493.1	-446.9	-525.8	-546.5	-702.5
Teškoais konts, % no IKP	-0.1	-1.2	-2.1	1.5	3.9	-0.2	1.6	0.6	3.2	-3.0

Dati: CSP, Eurostat, LR Finanšu ministrija, Latvijas Banka

	Kopbudžeta ieņēmumi un izdevumi (pēc naudas plūsmas metodoloģijas)			Konsolidētais kopbudžets
	2016.g. I-VIII	2017.g. I-VIII	2017.g./2016.g.I-VIII	2017.g./2016.g.I-VIII
	izpilde, milj. eiro	izpilde, milj. eiro	izmaiņas, milj. eiro	izmaiņas, %
KONSOLIDĒTAIS KOPBUDŽĒTS				
Ieņēmumi	6 036.0	6428.0	392.1	6.5%
Izdevumi	5 786.4	6060.2	273.9	4.7%
Finansiālā bilance	249.6	367.8	118.2	
VALSTS KONSOLIDĒTAIS BUDŽĒTS*				
Ieņēmumi	4 943.8	5247.6	303.8	6.1%
Izdevumi	4 818.4	4976.7	158.2	3.3%
Finansiālā bilance	125.4	270.9	145.5	
Valsts pamatbudžets				
Ieņēmumi	3 446.4	3638.4	192.0	5.6%
Izdevumi	3 377.9	3449.8	71.9	2.1%
Finansiālā bilance	68.5	188.6	120.0	
Valsts speciālais budžets				
Ieņēmumi	1 547.2	1641.1	93.9	6.1%
Izdevumi	1 529.0	1591.8	62.8	4.1%
Finansiālā bilance	18.2	49.3	31.1	
PAŠVALDĪBU KONSOLIDĒTAIS BUDŽĒTS**				
Ieņēmumi	1 455.4	1614.7	159.3	10.9%
Izdevumi	1 331.2	1517.8	186.6	14.0%
Finansiālā bilance	124.4	96.9	-27.3	

*Ieskaitot atvasinātās publiskās personas un ziedojumus, dāvinājumus

**Ieskaitot ziedojumus un dāvinājumus

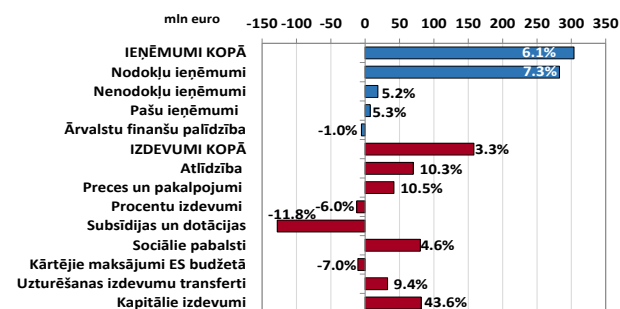


Konsolidētajā kopbudžetā šā gada astoņos mēnešos bijis 367,8 milj. eiro pārpalikums, augusta mēnesī vien, palielinoties vēl par 74,2 milj. eiro. Janvārī-augustā konsolidētajā kopbudžetā nodokļu ieņēmumi palielinājušies par 7,5%, salīdzinot ar pērnā gada attiecīgo periodu.

Šā gada astoņos mēnešos, analizējot pa budžetu veidiem, lielākais pārpalikums veidojies valsts pamatbudžetā, kur pārpalikuma apmērs bija 188,6 milj. eiro. Pieaugot nodokļu ieņēmumiem, valsts pamatbudžeta ieņēmumi, salīdzinot ar 2016.gada astoņu mēnešu periodu, kāpuši par 192,0 milj. eiro jeb 5,6%, kamēr izdevumiem novērots 71,9 milj. eiro jeb 2,1% palielinājums pret iepriekšējo gadu. Līdzīga situācija vērojama arī speciālajā budžetā, kur ieņēmumi palielinājušies par 93,9 milj. eiro jeb 6,1%, bet izdevumi par 62,8 milj. eiro jeb 4,1%, veidojot 31,1 milj. eiro pārpalikumu. Turpretī pašvaldību budžetā vērojams pārpalikuma samazinājums no 124,2 milj. eiro 2016.gada astoņos mēnešos, uz 96,9 milj. eiro šogad astoņu mēnešu periodā.

Vienlaikus jāņem vērā, ka arī vēsturiski gada pirmajos trīs ceturkšņos kopbudžetā veidojies pārpalikums, bet pēdējos gada mēnešos, izdevumiem pieaugot straujāk gan valsts budžetā, gan pašvaldību budžetā, kopbudžetā veidojies finansiālais deficīts.

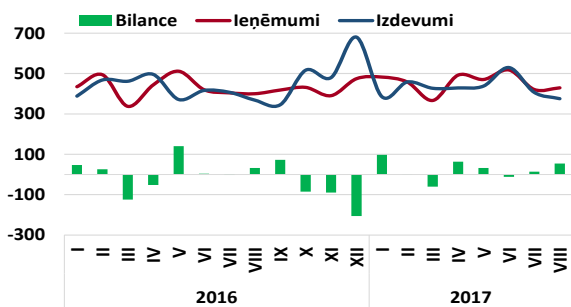
Valsts konsolidētā budžeta ieņēmumi un izdevumi 2017.gada I-VIII salīdzinot ar 2016.gada I-VIII mēnešiem (izmaiņas milj. eiro un %)



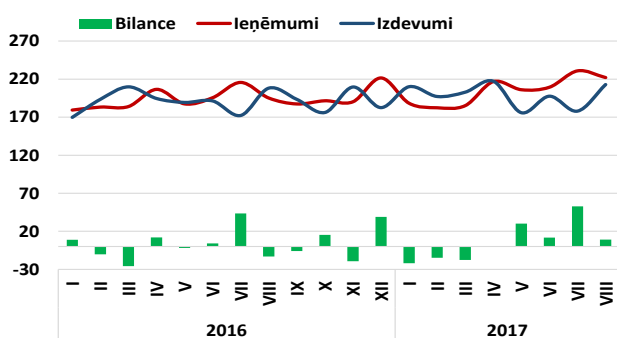
Valsts konsolidētais budžets

Šā gada astoņos mēnešos valsts konsolidētā budžeta ieņēmumi bija 5247,6 milj.eiro, kas ir par 303,8 milj. eiro jeb 6,1% vairāk nekā pērn. Ieņēmumu lielāko daļu veido nodokļu ieņēmumi, kas kopumā astoņos mēnešos veidoja ieņēmumus 4179,3 milj. eiro apmērā, turklāt šogad tie iekasēti par 282,7 milj. eiro jeb 7,3% vairāk nekā attiecīgajā periodā pērn. Salīdzinot ar 2016.gada pirmajiem astoņiem mēnešiem, šogad par 7,4 milj. eiro jeb 5,3% pieauguši valsts konsolidētā budžeta pašu ieņēmumi. Turpretī ieņēmumi no ārvalstu finanšu palīdzības (ĀFP) šā gada astoņos mēnešos samazinājušies par 5,4 milj. eiro jeb 1%, salīdzinot ar attiecīgo periodu pērn.Valsts konsolidētā budžeta ne-nodokļu ieņēmumi šā gada astoņos mēnešos iekasēti 374,6 milj. eiro apmērā, kas ir par 18,4 milj. eiro jeb 5,2% vairāk kā 2016.gada astoņos mēnešos. Salīdzinot pret astoņos mēnešos plānoto, ne-nodokļiem tomēr vērojama plāna neizpilde, jo mazāki kā plānots bijuši ieņēmumi no nodevām par valsts sniegto nodrošinājumu un juridiskajiem un citiem pakalpojumiem, ieņēmumi no nodevas par naftas produktu drošības rezervju uzturēšanu, kā arī dividendēm. Mazāki ieņēmumi no dividendēm ir skaidrojami ar valdības pieņemtajiem lēmumiem atļaut atsevišķām valsts kapitālsabiedrībām nemaksāt dividendes no pagājušā gada peļņas.

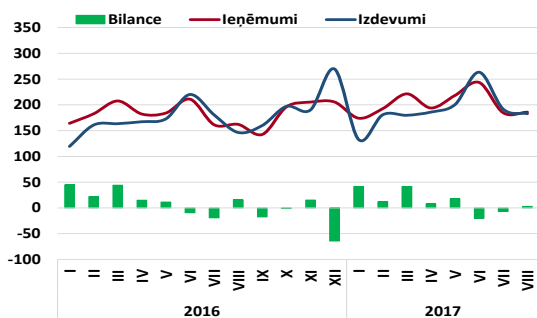
Valsts pamatbudžets (milj. eiro)



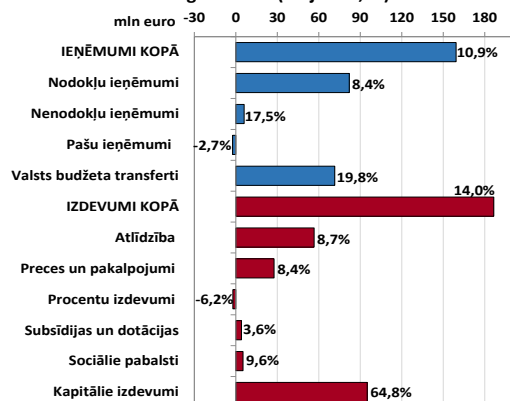
Valsts speciālais budžets (milj. eiro)



Pašvaldību konsolidētais budžets (milj. eiro)



Pašvaldību budžeta ieņēmumi un izdevumi 2017.gada I-VIII, salīdzinot ar 2016.gada I-VIII (milj. eiro, %)



Valsts konsolidētais budžets

2017.gada astoņos mēnešos valsts konsolidētajā budžetā izdevumi kāpuši par 158,2 milj. eiro jeb 3,3%, salīdzinot ar pērnā gada attiecīgo laika periodu. Joprojām saglabājas tendence pieaugt sociālo pabalstu un pensiju izdevumiem, taču arvien straujāk pieaug arī kapitālie izdevumi.

Valsts pamatbudžeta izdevumi šā gada astoņos mēnešos kāpuši par 71,9 milj. eiro jeb 2,1%, turklāt izdevumi pieauguši visās pozīcijās, izņemot procentu maksājumus, iemaksas ES budžetā un subsīdijas un dotācijas, salīdzinājumā ar izdevumu līmeni pērnā gada astoņos mēnešos. Sociālie izdevumi šā gada astoņos mēnešos veikti par 18,4 milj. eiro jeb 8,2% vairāk nekā pērn attiecīgajā periodā. Pamatā tie pieauguši ģimenes valsts un bērna kopšanas pabalstu, kā arī valsts sociālā nodrošinājuma pabalstu izmaksām, ņemot vērā pabalsta vidēja apmēra un saņēmēju skaita pieaugumu. Izdevumi subsīdijām un dotācijām sarukuši par 129,4 milj. eiro jeb 11,9% salīdzinājumā ar pērnā gada atbilstošo periodu, ko pamatā ietekmē izdevumu samazinājums ārvalstu finanšu palīdzības daļā. Taču pamatfunkciju daļā jāizceļ šo izdevumu palielinājums ar veselības aprūpi saistītu mērķu nodrošināšanai. Veselības ministrijai šā gada astoņos mēnešos pamatfunkciju izdevumi subsīdijām un dotācijām pieauguši par 30,2 milj. eiro jeb 6,8% vairāk nekā pērn. Salīdzinot ar pērnā gada astoņiem mēnešiem, par 37,5 milj. eiro jeb 10,7% pieauguši izdevumi precēm un pakalpojumiem, tai skaitā valsts autoceļu uzturēšanai un atjaunošanai, kā arī Nacionālo bruņoto spēku funkciju nodrošināšanai. Valsts pamatbudžeta izdevumi atlīdzībai šā gada astoņos mēnešos auguši par 56,8 milj. eiro jeb 10%, salīdzinot ar pērnā gada izdevumu līmeni. Pieaugumu veido aizsardzības jomas, iekšlietu sistēmas un ieslodzījumu vietu pārvaldes amatpersonu darba algas pieaugums.

Valsts speciālā budžeta ieņēmumi šā gada pirmajā pusgadā bija 1641,1 milj. eiro, kas ir par 93,9 milj. eiro jeb 6,1% vairāk nekā pērn, savukārt izdevumi bija 1591,8 milj. eiro apmērā un palielinājušies par 62,8 milj. eiro jeb 4,1%, izveidojot pārpalikumu 49,3 milj. eiro apmērā. Kopējie speciālā budžeta sociālo pabalstu izdevumi, tostarp pensiju izdevumi, astoņos mēnešos palielinājās par 61,9 milj. eiro jeb 4,1%. Izdevumi pensiju izmaksām pieauguši par 48,1 milj. eiro jeb 4,0% vairāk nekā pērn. Lielāki izdevumi kā pērn astoņos mēnešos bijuši arī slimības pabalstu un atlīdzības par darbspēju zaudējumu izmaksām, kas saistāms ar pabalstu saņēmēju skaita un pabalstu vidējo apmēru pieaugumu.

Pašvaldību konsolidētais budžets

Pašvaldību budžetā šā gada astoņos mēnešos izveidojies 96,9 milj. eiro pārpalikums, kas salīdzinājumā ar pērnā gada astoņiem mēnešiem samazinājies par 27,3 milj. eiro. Lielākais budžeta pārpalikums konstatēts Rīgas pilsētas pašvaldības pamatbudžetā – 40,1 milj. eiro. **Pašvaldību budžeta ieņēmumi** šā gada astoņos mēnešos veidoja 1 614,7 milj. eiro, kas ir par 159,3 milj. eiro jeb 10,9% vairāk kā 2016. gada attiecīgajā periodā. Lielākos pašvaldību budžeta ieņēmumus veidoja nodokļu ieņēmumi, galvenokārt, iedzīvotāju ienākuma nodoklis (IIN) – 864,8 miljoni eiro, kas salīdzinājumā ar pērnā gada attiecīgo periodu ir pieaudzis par 74,3 milj. eiro jeb par 9,4%. Rīgas pilsētas pašvaldības budžetā IIN ieņēmumi šā gada astoņos mēnešos bija 359,3 milj. eiro, kas ir par 32,1 milj. eiro vairāk kā attiecīgajā periodā pērn. Nekustamā īpašuma nodokļa ieņēmumi iekasēti 179,1 milj. eiro apmērā, kas ir par 7,1 milj. eiro jeb 4,1% vairāk kā attiecīgajā periodā pērn. Valsts transfertu apjoms šā gada astoņos mēnešos bija 432,8 milj. eiro apmērā, kas ir par 71,6 milj. eiro vairāk kā astoņos mēnešos 2016. gadā. Lielāko daļu valsts transfertu veidoja valsts budžeta transferti noteiktam mērķim un pašvaldību saņemtās dotācijas no pašvaldību izlīdzināšanas fonda. Nenodokļu ieņēmumi 2017. gada astoņos mēnešos iekasēti 40 milj. eiro apmērā, kas ir par 6 milj. eiro vairāk kā attiecīgajā periodā 2016. gadā. **Pašvaldību budžeta izdevumi** šā gada astoņos mēnešos sasniedza 1 517,8 milj. eiro, kas salīdzinot ar attiecīgo periodu pērn ir auguši par 186,6 milj. eiro jeb 14%. Izdevumu pieaugums pamatā saistīts ar izdevumu pieaugumu atlīdzībai, precēm un pakalpojumiem, kapitālajiem izdevumiem. Izdevumi atlīdzībai, salīdzinot ar pērnā gada janvāri-augustu, pieauguši par 56,7 milj. eiro jeb 8,7%, savukārt izdevumi precēm un pakalpojumiem pieauguši par 27,7 milj. eiro jeb 8,4%. Jāatzīmē, ka 2017. gadā novērojams būtisks kapitālo izdevumu pieaugums. Astoņos mēnešos kapitālie izdevumi sasniedza 241,6 milj. eiro, kas ir par 95 milj. eiro jeb 64,8% vairāk kā attiecīgajā periodā pērn. Kapitālie izdevumi pieauguši gan ES projektu realizācijai, gan pamatfunkcijām. Pēc astoņu mēnešu datiem var secināt, ka pašvaldības aktīvāk realizē ES fondu projektus un vēl aktīvāka ES fondu projektu apguve ir sagaidāma šā gada atlikušajos četros mēnešos.

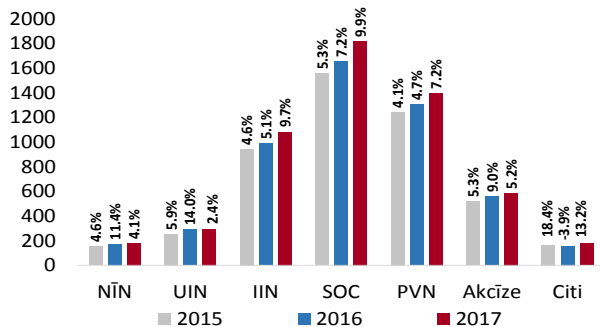
Kopējie nodokļu ieņēmumi

	2016.g. I-VIII izpilde, milj. eiro	2017.g. I-VIII izpilde, milj. eiro	2017./2016.g. I-VIII izmaiņas, milj.eiro	2017./2016.g. I-VIII izmaiņas, (%)	2017.g. I-VIII izpilde no 2017.g. I-VIII plāna (%)
Kopējie nodokļu ieņēmumi	5 133.1	5 545.0	412.0	8.0%	101.1%
Kopbudžeta nodokļu ieņēmumi*	4 870.3	5 235.1	364.8	7.5%	101.2%
Sociālās apdrošināšanas iemaksas:	1 654.9	1 819.6	164.7	9.9%	101.2%
<i>Valsts speciālajā budžetā</i>	1 392.2	1 470.0	77.8	5.6%	101.0%
<i>Solidaritātes nodoklis</i>	-	39.7	-	-	128.2%
<i>Valsts fondēto pensiju shēmā</i>	262.8	309.9	47.2	17.9%	99.3%
Pievienotās vērtības nodoklis	1 304.3	1 398.8	94.5	7.2%	99.9%
Iedzīvotāju ienākuma nodoklis:	988.0	1 084.0	96.0	9.7%	102.8%
<i>Valsts pamatbudžetā</i>	197.5	219.2	21.7	11.0%	103.9%
<i>Pašvaldību pamatbudžetā</i>	790.5	864.8	74.3	9.4%	102.5%
Akcīzes nodoklis	558.5	587.7	29.1	5.2%	101.0%
Uzņēmumu ienākuma nodoklis	290.3	297.2	6.8	2.4%	100.4%
Nekustamā īpašuma nodoklis	172.0	179.1	7.1	4.1%	104.7%
Pārējie nodokļi	157.9	178.7	20.8	13.2%	98.6%

* bez iemaksām fondēto pensiju shēmā

Kopbudžeta nodokļu ieņēmumu plāns šā gada astoņos mēnešos izpildīts 101,2% apmērā, nodrošinot budžeta papildu ieņēmumus 63,4 milj. eiro apmērā. Salīdzinot ar pērnā gada atbilstošo periodu, nodokļu ieņēmumi pieauguši par 364,8 milj. eiro jeb 7,5%, ko pamatā sekmēja sociālo apdrošināšanas iemaksu (SOC), un iedzīvotāju ienākuma nodokļa (IIN) un pievienotās vērtības nodokļa (PVN) ieņēmumu pieaugums. Lai arī PVN ieņēmumi šā gada astoņos mēnešos, salīdzinot ar pērnā gada, ir pieauguši par 94,5 milj. eiro jeb 7,2%, tomēr PVN ieņēmumu plāns šā gada astoņos mēnešos izpildīts par 99,9%. Salīdzinājumā ar pērnā gada, PVN kopējā darījumu vērtība ir pieaugusi par 6,6%, savukārt ar pievienotās vērtības nodokļa standarta likmi apliekamo darījumu vērtība ir pieaugusi par 2,9%. Ar PVN standarta likmi apliekamie darījumi visvairāk pieauguši nodokļu maksātājiem, kuri darbojas tirdzniecības un automobiļu un motociklu remonta nozarē, operāciju ar nekustāmo īpašumu nozarē un transporta un uzglabāšanas nozarē. UIN plāns astoņos mēnešos izpildīts 100,4% apmērā, bez tam pret iepriekšējo gadu UIN ieņēmumi pieauguši par 6,8 miljoniem eiro jeb 2,4%. Nekustamā īpašuma nodokļa (NĪN) ieņēmumu plāns šā gada astoņos mēnešos izpildīts par 104,7%. Salīdzinot ar pērnā gada attiecīgo periodu, šogad NĪN ieņēmumi auguši par 7,1 milj. eiro jeb 4,1%. SOC iemaksas astoņos mēnešos iekasētas 1819,6 milj. eiro apmērā, kas ir par 164,7 milj. eiro jeb 9,9% vairāk nekā pērn.

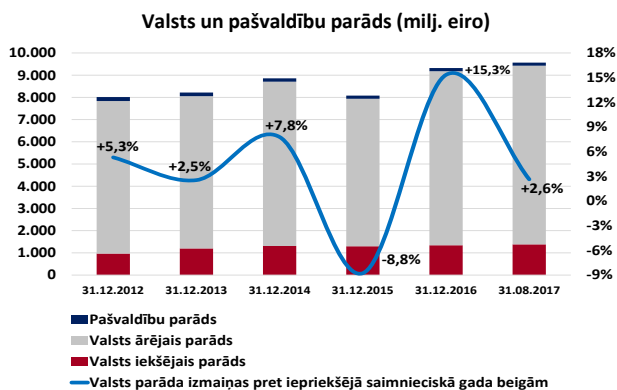
Kopējie nodokļu ieņēmumi I-VIII, milj.eiro



Iedzīvotāju ienākuma nodokļa (IIN) ieņēmumi šā gada astoņos mēnešos palielinājušies par 96,0 milj. eiro jeb 9,7%, salīdzinot ar 2016.gada attiecīgo periodu, ko pozitīvi ietekmē ienākumu palielināšanās darba ņēmējiem pie vispārējā nodokļu maksāšanas režīmā strādājošiem darba devējiem, kā arī darba ņēmēju skaita pieaugums. Vienlaikus jāatzīmē, ka IIN astoņu mēnešu plāns tika izpildīts 102,8% apmērā.

Akcīzes nodokļa ieņēmumu plāns šā gada astoņos mēnešos izpildīts par 101%, ko galvenokārt nodrošināja ieņēmumu par alkoholiskajiem dzērieniem plāna pārpilde. Akcīzes nodokļa ieņēmumos astoņos mēnešos kopumā iekasēti 587,7 milj. eiro, kas ir par 29,1 milj. eiro jeb 5,2% vairāk nekā pērnā gada attiecīgajā laika posmā. Salīdzinot ar pērnā gada astoņu mēnešu izpildi, visām preču grupām vērojams ieņēmumu pieaugums, izņemot tabakas izstrādājumus un dabasgāzi. Lielākais kāpums absolūtā izteiksmē ir akcīzes nodokļa ieņēmumiem par alkoholiskajiem dzērieniem un naftas produktiem.

Valsts un pašvaldību parāds



Valsts un pašvaldību parāds* 2017.gada augusta beigās nominālvērtībā** bija 9678,4 milj. eiro (atbilstoši nacionālajai metodoloģijai valsts un pašvaldību parāds, neskatot atvasināto finanšu instrumentu valūtas rezultātu, bija 9565,7 milj. eiro). Salīdzinot to ar iepriekšējā saimnieciskā gada beigām, parāds ir palielinājies par 245,7 milj. eiro jeb 2,6%, kas veidojās no vidēja termiņa un ilgtermiņa parāda vērtspapīru (eiroobligāciju) palielinājuma. Šā gada 14.jūlijā, starptautiskā kredītreitingu aģentūra Moody's apstiprināja Latvijas kredītreitinga ilgtermiņa saistībām vietējā un ārvalstu valūtā saglabāšanu „A3” līmenī, ar stabili nākotnes prognozi. Savukārt š.g. 22. septembrī, starptautiskā kredītreitingu aģentūra S&P Global paziņoja par Latvijas kredītreitinga nākotnes novērtējuma (outlook) paaugstināšanu no stabila uz pozitīvu, saglabājot kredītreitingu pašreizējā „A-” līmenī.

* izslēdzot savstarpējo darījumu atlikumus saimnieciskā perioda beigās

** iekļaujot Valsts kases administrētajiem ārējiem aizņēmumiem un parāda vērtspapīriem piesaistīto atvasināto finanšu instrumentu valūtas rezultātu

Dati: Valsts kase, Valsts ieņēmumu dienests