

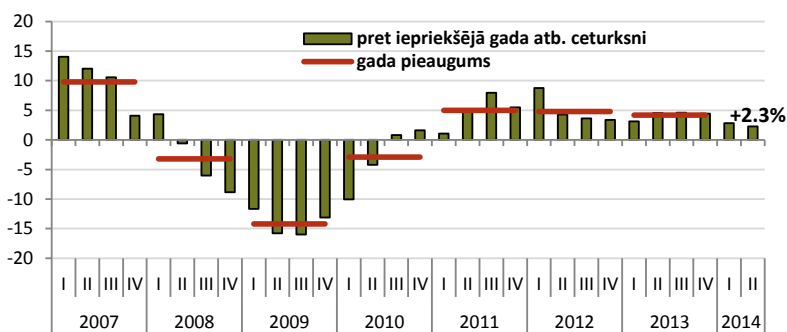


Makroekonomikas un budžeta apskats

Augusts 2014

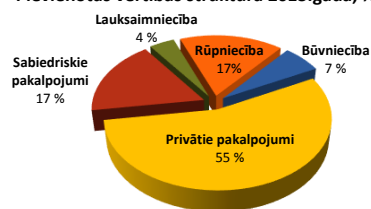
	2011	2012	2013	Prognozes	
				2014	2015
Iekšzemes kopprodukts (IKP), milj. eiro	20297.4	22043.0	23221.9	24195.6	25451.0
...pieaugums faktiskajās cenās, %	11.7	8.6	5.3	3.8	5.2
...pieaugums salīdzināmās cenās, %	5.0	4.8	4.2	2.9	2.8
IKP deflatori (gads pret gadu), %	6.4	3.6	1.1	0.9	2.4
Patēriņa cenu indekss (gads pret gadu), %	4.4	2.3	0.0	0.8	2.4
Vidējā bruto mēneša darba samaksa, eiro	660.3	684.8	716.2	766.3	800.8
...pieaugums faktiskajās cenās, %	4.4	3.7	4.6	7.0	4.5
...pieaugums salīdzināmās cenās, %	0.0	1.4	4.6	6.2	2.1
Nodarbinātība, tūkst. iedzīvotāju	861.6	875.6	893.9	896.6	898.4
...pieaugums, %	1.3	1.6	2.1	0.3	0.2
Bezdarba līmenis (gada vidējais), %	16.2	15.0	11.9	10.8	10.1
Preču un pakalpojumu eksports, milj. eiro	11738.4	13418.0	13799.9	13925.5	14064.8
...pieaugums salīdzināmās cenās, %	12.0	9.8	1.5	0.6	1.0
Preču un pakalpojumu imports, milj. eiro	12749.0	14391.2	14536.4	14332.0	14432.3
...pieaugums salīdzināmās cenās, %	22.0	5.4	0.3	0.2	0.7

IKP pieaugums, salīdzināmās cenās, %



IKP

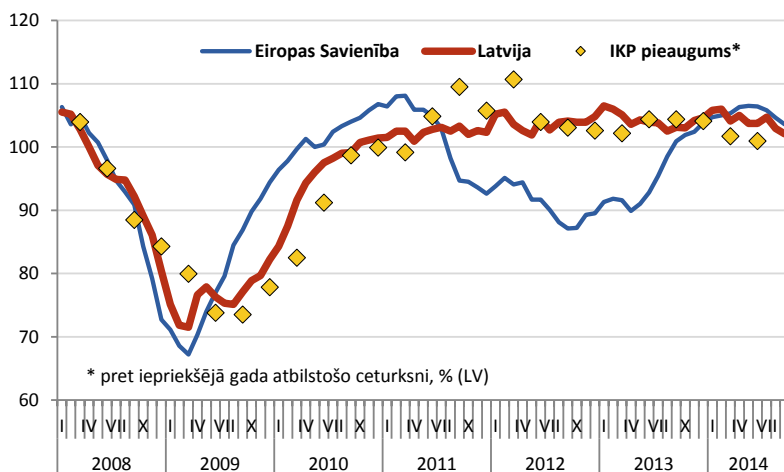
Pievienotās vērtības struktūra 2013.gadā, %



	13'III	IV	14'I	II
LV	4.6	3.6	2.8	2.3
LT	2.4	3.6	3.2	3.3
EE	0.7	0.3	-1.4	2.6

Saskaņā ar Centrālās statistikas pārvaldes datiem, Latvijas ekonomikas izaugsme 2014.gada 2. ceturksnī, salīdzinot ar 2013. gada attiecīgo ceturksni, noslīdēja līdz 2,3%, kas ir par 0,2 procentpunktiem mazāk nekā iepriekš vēstīja IKP ātrais novērtējums. Lielāko devumu 2.ceturkšņa izaugsmei tāpat kā 1. ceturksnī sniedza būvniecības nozare, kā arī uzlabojās mazumtirdzniecības apgrozījuma pieauguma temps, jo gada sākumā iedzīvotāji ievēroja piesardzību saistībā ar eiro ieviešanu. Toties š.g. 2. ceturksnī IKP izaugsmi negatīvi ietekmēja ģeopolitiskās situācijas pasliktināšanās reģionā un eksporta apjomu samazinājums uz Krieviju.

Ekonomikas sentimenta indekss



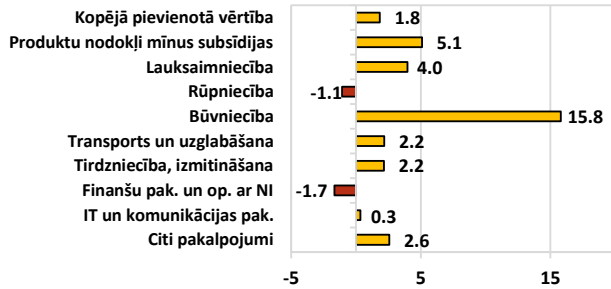
Konfidence

15 Latvijas ekonomikas sentimenta indeksa dinamika cieši korelē ar valsts IKP izmaiņām. Ekonomikas sentimenta indekss septembrī samazinājās otro mēnesi pēc kārtas, signalizējot par satraukumu patērētāju un uzņēmēju noskaņojumā. Arī kopējais Eiropas Savienības ekonomikas sentimenta indekss pasliktinās - pēc 13 sekojošu mēnešu pieauguma četrus pēdējos mēnešos indekss ir pazeminājies, tomēr joprojām pārsniedz 100 punktu atzīmi. Šādas uzņēmēju un patērētāju aptauju rezultātus visdrīzāk noteica saspīlētā ģeopolitiskā situācija un neseno ieviestās Krievijas ekonomiskās sankcijas, kas ir radījušas nenoteiktību par nākotnes perspektīvām reģionā.

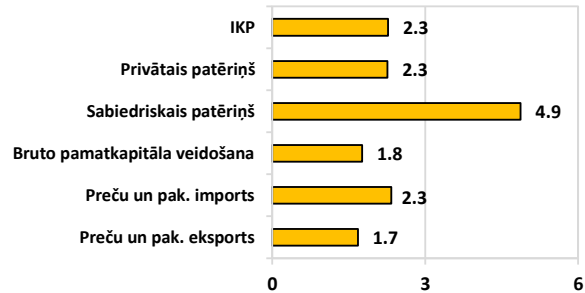
Dati: CSP, Eurostat, LR Finanšu ministrija, Latvijas Banka



**IKP no izlietojuma un nozaru aspekta,
2014. gada II cet. pret 2013. gada II cet., %**

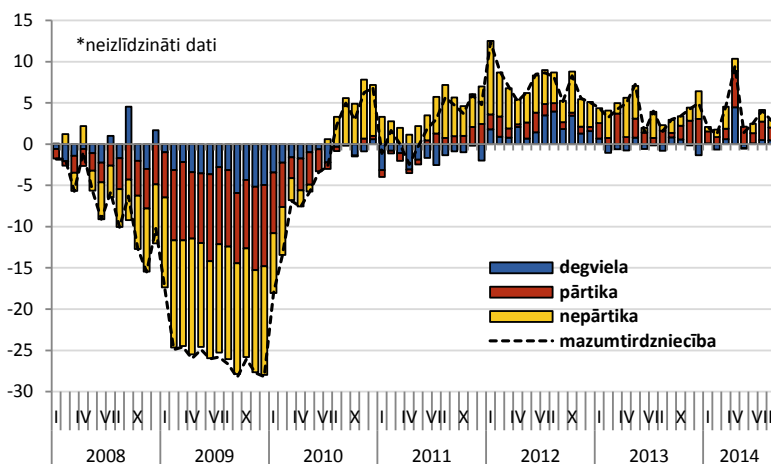


IKP



Nozaru griezumā 2014. gada 2. ceturksnī visstraujākie pieauguma tempi saglabājās uz iekšējo patēriņu vērstajās nozarēs. Lielākais pieaugums bija būvniecībā (+15,8%), valsts pārvaldē un aizsardzībā (+4,4%), kā arī lauksaimniecības nozarē (+4,0%). No izlietojuma puses lielākais pieaugums vērojams sabiedriskajā patēriņā, kas salīdzinājumā ar 2013.gada 2.ceturksni audzis par 4,9%, toties privātais patēriņš kāpis vien par 2,3%. Savukārt investīcijas pēc pagājušajā gadā piedzīvotā samazinājuma ir augušas par 1,8%. Ārējās vides nenoteiktība rezultātā eksports 2. ceturksnī palielinājies par 1,7%, uzrādot lēnāku pieaugumu nekā gada pirmajos mēnešos.

Mazumtirdzniecības apgrozījuma gada pieaugums pa grupām*, %



Mazumtirdzniecība

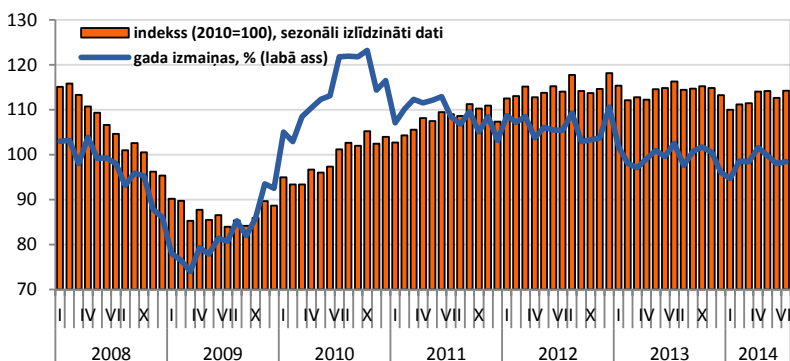


Gada pieaugumi, 2014.gada augusts

Kopā +3,9%	Nepārtika +3,9%
Pārtika +3,4%	Degviela +4,8%

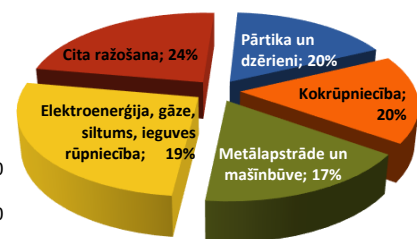
Mazumtirdzniecības apgrozījums 2014.gada augustā salīdzinot ar iepriekšējā gada augustu ir palielinājies par 3,9%. Gan pārtikas, gan nepārtikas preču tirdzniecības apjomi auguši samērā līdzīgi, bet straujāku kāpumu uzrādīja degvielas mazumtirdzniecības apgrozījums. Mazumtirdzniecības pieaugumu sekmē situācija darba tirgū - bezdarba pakāpenisks sarukums un darba samaksas kāpums, taču nenoteiktību rada situācija ārējā vidē, kas netiešā veidā var negatīvi ietekmēt arī šīs nozares turpmāko attīstību.

Rūpniecības produkcijas izlaides apjoms



Rūpniecība

Apgrozījuma struktūra 2013. g., %



Gada izmaiņas, 2014. g. jūlijs -1,5%

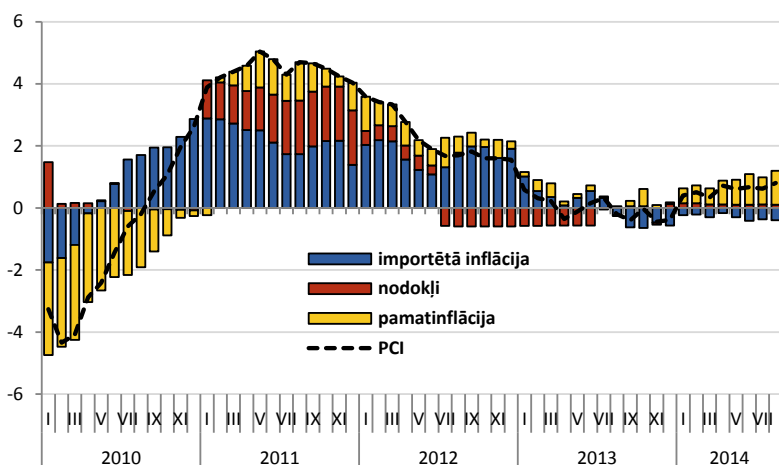
Pārtika +3,3%	Metāli -12,1%
Koks +12,3%	Enerģija +4,9%

Rūpniecības produkcijas izlaide 2014.gada jūlijā salīdzinājumā ar iepriekšējā gada jūliju samazinājās par 1,5%. Jau otro mēnesi pēc kārtas krit apstrādes un ieguves rūpniecības izlaide, toties pozitīvus pieauguma tempus uzrādīja elektroenerģijas un gāzes apgādes apakšnozare. Jāatzīmē, ka samazinājums apstrādes rūpniecības izlaidē daļēji saistīts ar bāzes efektu – pērn jūlijā tika fiksēts straujākais gada pieauguma temps apakšnozarē attiecīgajā gadā. Turklāt, ja salīdzina ar jūniju, jūlijā apstrādes rūpniecība ir uzrādījusi kāpumu. Pozitīvi, ka īpatnsva ziņā lielākās nozares kārtējo reizi iepriecina ar labiem izaugsmes rādītājiem, tomēr joprojām samazinās izlaides apjomi apģērbu un tekstilizstrādājumu ražošanā, dzērienu ražošanā, iekārtu un ierīču remonta nozarē.

Dati: CSP, Eurostat, LR Finanšu ministrija



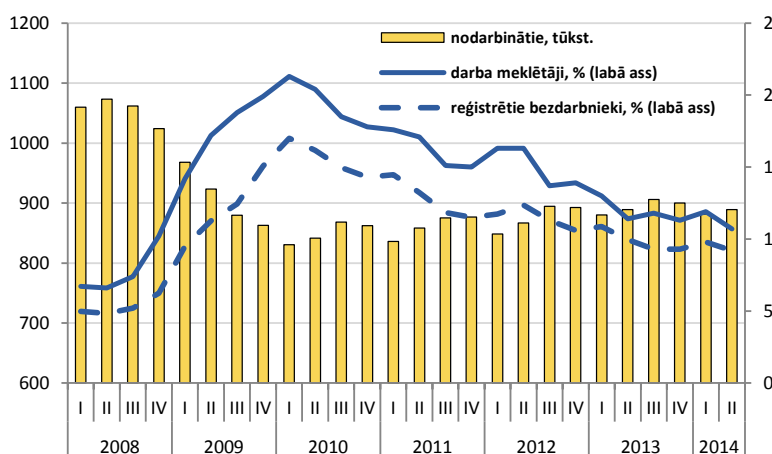
Gada inflācija sadalījumā pa avotiem, %



Inflācija

Patēriņa cenas š.g. augustā samazinājās par 0,6%, turpinot savu ierasto plūdumu līdz ar sezonālajiem faktoriem. Preču cenas samazinājās par 0,9%, bet pakalpojumu cenas kāpušas par 0,1%. Šādas cenu izmaiņas augustam ir ļoti raksturīgas, kad lauksaimniecības ražas sezona jau rit pilnā sparā un daudzu sezonālo dārzeņu cenas sasniedz gada zemāko punktu. Kopējo cenu līmeni samazināja arī pēdējās vasaras izpārdošanas apģērbam un apaviem, kā arī nedaudz noslīdēja degvielas cena, sekojot naftas cenu tendencēm pasaulē. Reaģējot uz pēdējiem notikumiem pasaules ekonomikā, FM ir pārskatījusi gada vidējās inflācijas prognozi 2014. gadam to samazinot līdz 0,8%, bet 2015. gadam līdz 2,4 procentiem.

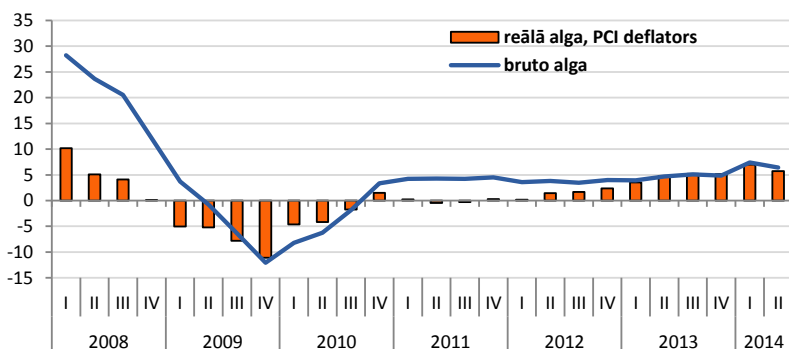
Bezdarba līmenis, % no ekonomiski aktīvajiem iedzīvotājiem



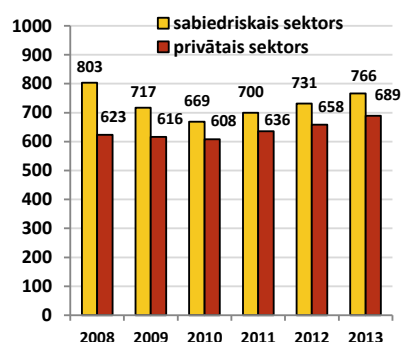
Nodarbinātība

Bezdarba līmenis 2014.gadā turpina samazināties un otrajā ceturksnī darba meklētāju īpatsvars samazinājies līdz 10,7% no ekonomiski aktīvajiem iedzīvotājiem, kas ir zemākais līmenis kopš 2008.gada. Reģistrētais bezdarbs augusta beigās bija 8,4% - par 0,9 procentpunktiem zemāks nekā pirms gada, bet reģistrēto bezdarbnieku skaits pēdējā gada laikā krities par 10,3% līdz 80,9 tūkstošiem. Tajā pašā laikā strādājošo skaits aug lēnāk nekā iepriekšējos gados un pēc VID datiem, darba ņēmēju skaits jūlijā bijis vairs tikai par 0,4% lielāks nekā pirms gada, salīdzinot ar aptuveni 1% pieaugumu 2014.gada pirmajos mēnešos.

Algu pieaugums, % pret iepriekšējā gada atbilstošo periodu



Darba samaksa, eiro

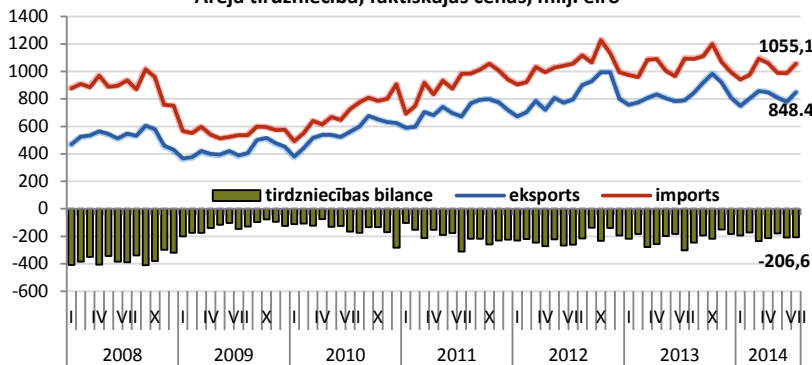


Arī 2014. gada 2. ceturksnī turpinājās straujš vidējās bruto darba samaksas pieaugums, kas salīdzinājumā ar iepriekšējā gada attiecīgo ceturksni palielinājās par 6,4%. Līdzīgi kā pirmajā ceturksnī arī otrajā ceturksnī algas auga straujāk privātajā sektorā, kur darba samaksa palielinājās par 7,2%, savukārt sabiedriskajā sektorā algas kāpušas par 5,3%. Tomēr, izaugsmes tempiem bremzējoties, reālās algas pieaugums ir sācis pārsniegt produktivitātes kāpumu, kas vidējā termiņā var negatīvi ietekmēt Latvijas konkurētspēju.

Dati: CSP, Eurostat, LR Finanšu ministrija, Latvijas Banka



Ārējā tirdzniecība, faktiskajās cenās, milj. eiro



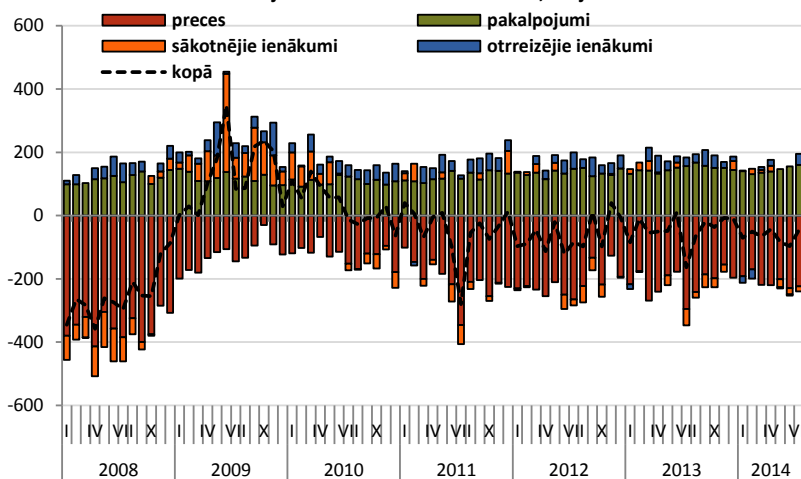
Ārējā tirdzniecība

Eksports	Strukt. Pieaug.*	
	Kopā	
Koksne	18.3%	14.3%
Pārtika	18.0%	0.7%
Mehānismi	15.9%	2.4%
Metāli	10.1%	-11.7%
Minerālprodukti	8.3%	-1.0%
Ķīmiskās rūp. raž.	7.0%	12.4%
Satiksmes līdzekļi	4.5%	-6.9%
Tekstila izstr.	4.1%	-2.2%
Pārējās preces	13.6%	4.7%

*I-VII pret iepriekšējā gada atbilstošo periodu

Preču eksporta vērtība jūlijā pozitīvi pārsteidz, palielinoties par 7,4% salīdzinājumā ar iepriekšējā gada jūliju, kas ir vislielākais pieaugums gada griezumā 2014. gadā. Pozitīvo pieaugumu galvenokārt nodrošināja koka un koka izstrādājumu eksports, kas palielinājies par 31,3%. Jāatzīmē, ka pēdējā gada laikā šajā preču kategorijā vērojami stabili augsti eksporta izaugsmes tempi. Otro lielāku devumu nodrošināja elektroierīču un elektroiekārtu eksports (+22,3%). Savukārt importa apjomi jūlijā gada griezumā samazinājās par 3,5%, ko galvenokārt noteica minerālā kurināmā un naftas produktu importa apjomu samazināšanās par 20,6%. Jau vairākus mēnešus pēc kārtas krit satiksmes līdzekļu imports, kas jūlijā samazinājās par 27,1% salīdzinājumā ar pērnā gada attiecīgo periodu.

Maksājumu bilances tekošais konts, milj. eiro



Tekošais konts

Latvijas maksājumu bilances tekošā konta deficīts jūlijā samazinājās par 51,9 milj. EUR un šobrīd sastāda 45,2 milj. EUR. To pamatā noteica lielākas ES fondu līdzekļu ieplūdes un maksājumu samazinājums ES budžetā, tādējādi veicinot otrreizējo ienākuma konta pārpalikuma pieaugumu. Preču konta deficīts samazinājās līdz 223,5 milj. EUR, ko daļēji sedza pakalpojumu eksporta pozitīvais saldo. Kopumā tekošā konta deficīts jūlijā bija vairāk nekā trīs reizes mazāks salīdzinājumā ar 2013. gada atbilstošo periodu.

Galvenie rādītāji, gada izaugsme (ja nav norādīts citādi)

	12'i							Statistika			
	12'i	II	III	IV	13'i	II	III	IV	14'i	II	
IKP, salīdzināmās cenās, %	8.8	4.3	3.7	3.4	3.1	4.6	4.6	4.4	2.8	2.3	
IKP, faktiskās cenās, %	11.2	8.7	7.6	7.4	5.1	4.8	6	5.3	4.1	3.5	
Inflācija, %	3.4	2.3	1.7	1.6	0.4	-0.1	-0.1	-0.3	0.4	0.7	
Vidējā bruto darba samaksa, %	3.6	3.8	3.5	4.0	3.8	4.6	5.1	4.8	7.5	6.4	
Reālā alga, PCI deflators, %	0.2	1.5	1.7	2.4	3.5	4.8	5.2	5.1	7	5.7	
Nodarbināto skaits, %	1.5	1.0	2.2	1.8	3.8	2.6	1.3	0.8	0.2	0.0	
Bezdarbs, %	16.3	16.3	13.7	13.9	13.0	11.4	11.8	11.3	11.9	10.7	
Produktivitāte, %	7.2	3.3	1.4	1.5	-0.6	1.9	3.3	3.6	2.6	2.3	
Mazumtirdzniecība, %	8.8	6.3	7.7	6.6	4.9	4.2	2.6	4.3	2.3	5.0	
Rūpniecība, %	8.2	5.1	5.9	5.7	-1.0	-0.1	0.2	-0.6	-2.8	-0.2	
Eksports, %	14.3	8.5	17.4	21.7	8.2	5.3	-2.8	-2.7	2.9	0.6	
Imports, %	21.1	16.1	8.7	11.6	5.6	-0.1	1.7	-2.7	-0.3	-0.8	
Tirdzniecības balance, milj. eiro	-696.8	-763.5	-615.3	-565.6	-679.4	-639.3	-743.7	-551.4	-600.8	-601.4	
Tekošais konts, % no IKP	-4.8	-4.7	-3.0	-1.1	-2.9	-1.6	-4.1	-0.9	-3.5	-3.7	

Dati: CSP, Eurostat, LR Finanšu ministrija, Latvijas Banka



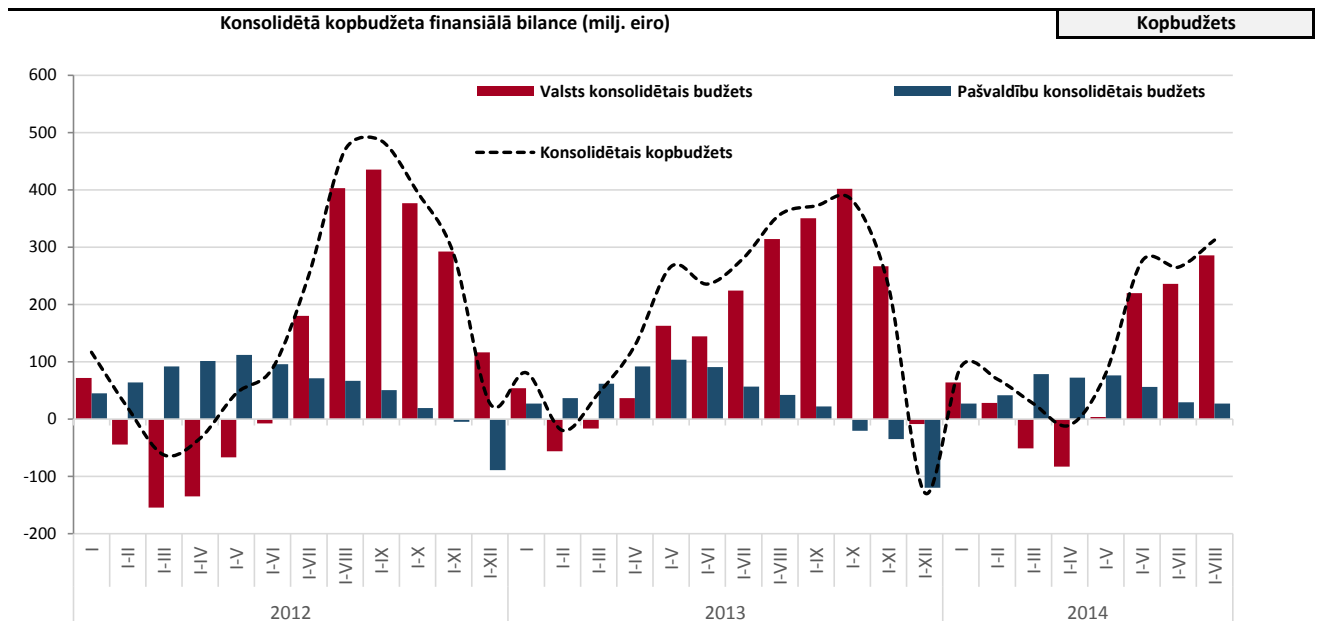
Kopbudžeta ieņēmumi un izdevumi (pēc naudas plūsmas metodoloģijas)				Kopbudžets
	2013.g. I-VIII izpilde milj. eiro	2014.g. I-VIII izpilde milj. eiro	2014.g./2013.g. I-VIII izpildes izmaiņas	2014. gada plāns milj.eiro***
VALSTS KONSOLIDĒTAIS KOPBUDŽETS				
Ieņēmumi	5 688.6	5 786.6	1.7%	
Izdevumi	5 332.0	5 474.2	2.7%	
<i>Finansiālā bilance</i>	356.6	312.4		
VALSTS KONSOLIDĒTAIS BUDŽETS*				
Ieņēmumi	4 714.5	4 798.2	1.8%	
Izdevumi	4 400.2	4 512.8	2.6%	
<i>Finansiālā bilance</i>	314.2	285.4		
Valsts pamatbudžets				
Ieņēmumi	3 331.3	3 406.6	2.3%	5 047.2
Izdevumi	2 993.4	3 210.2	7.2%	5 322.8
<i>Finansiālā bilance</i>	337.9	196.4		-275.5
Valsts speciālais budžets				
Ieņēmumi	1 334.1	1 462.7	9.6%	2 206.7
Izdevumi	1 355.0	1 366.5	0.8%	2 074.3
<i>Finansiālā bilance</i>	-20.9	96.2		132.4
PAŠVALDĪBU KONSOLIDĒTAIS BUDŽETS**				
Ieņēmumi	1 383.8	1 384.4	0.0%	
Izdevumi	1 341.5	1 357.4	1.2%	
<i>Finansiālā bilance</i>	42.3	27.0		

*Ieskaitot ziedojumus, dāvinājumus un atvasinātās publiskās personas **Ieskaitot ziedojumus un dāvinājumus

***Likumā "Par valsts budžetu 2014.gadam" apstiprinātais budžeta plāns

Neskatoties uz ekonomiskās izaugsmes tempu samazināšanos kopš šā gada sākuma, joprojām bija vērojams stabils privātā patēriņa pieaugums un pozitīvas tendences darba tirgū, kas arī nodrošināja ieņēmumu izpildi atbilstoši budžetā plānotajam. Šā gada janvārī-augustā valsts konsolidētā kopbudžeta finansiālais pārpalikums bija 312,4 milj. eiro, taču tas ir samazinājies par 44,2 milj. eiro, salīdzinot ar pērnā gada astoņiem mēnešiem, un to pamatā noteica straujāks izdevumu kāpums. Kopumā šogad tiek plānoti augstāki izdevumi tieši gada pēdējos mēnešos, kas saistīts ar intensīvu ES fondu projektu īstenošanu, kā rezultātā sagaidāms, ka līdz šim uzkrātais kopbudžeta pārpalikums tiks pilnībā iztērēts un izdevumi pārsniegs ieņēmumus.

Konsolidētā kopbudžeta ieņēmumi šā gada astoņos mēnešos pieauga par 98,0 milj. eiro jeb 1,7%, sasniedzot 5 786,6 milj. eiro. Ieņēmumu pieaugumu pamatā nodrošināja nodokļu ieņēmumu kāpums (par 162,2 milj. eiro jeb 3,8%). Janvārī-augustā konsolidētā kopbudžeta izdevumu pieauguma temps (+2,7%) pārsniedza ieņēmumu pieauguma tempu (+1,7%) un kopumā izdevumi bija 5 474,2 milj. eiro. Lielākais pieaugums bija vērojams izdevumiem atbildzībai (par 68,8 milj. eiro jeb 6,1%), kas skaidrojams ar minimālās darba algas paaugstināšanu un atalgojuma izlīdzināšanu sabiedriskajā sektorā strādājošajiem no šā gada sākuma.

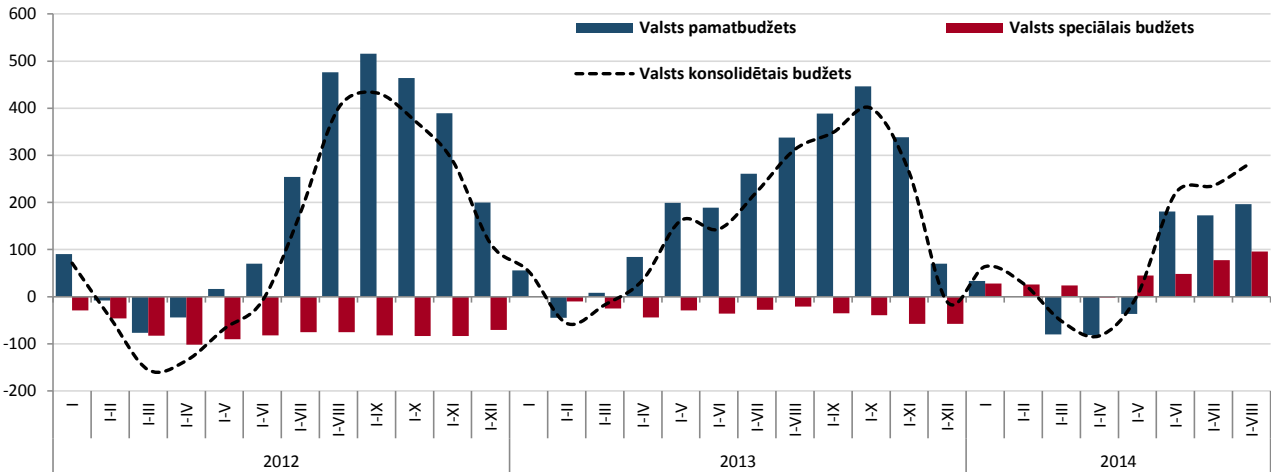


Dati: Valsts kase



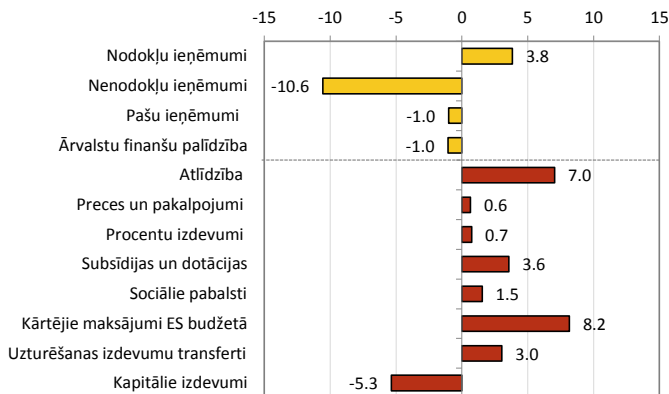
Valsts budžeta finansiālā bilance (milj. eiro)

Valsts budžets



Valsts budžeta ieņēmumi un izdevumi janvārī-augustā
(% pret iepriekšējā gada atbilstošo periodu)

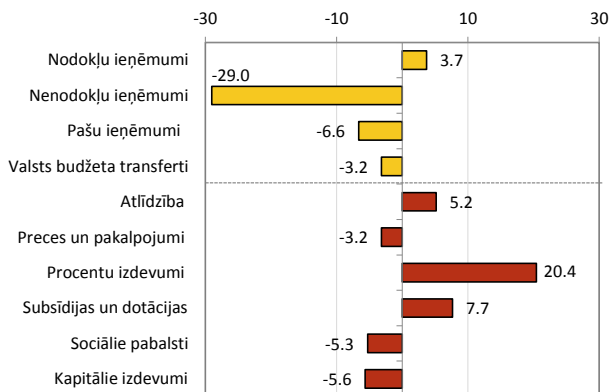
Valsts budžets



Valsts konsolidētajā budžetā šā gada astoņos mēnešos bija vērojams pārpalikums 285,4 milj. eiro apmērā, kas, salīdzinot ar pērnā gada astoņiem mēnešiem, saruka par 28,9 milj. eiro, jo izdevumi pieauga straujāk (+2,6%) nekā ieņēmumi (+1,8%). Ieņēmumu pusē pieaugumu joprojām veicināja lielāki nodokļu ieņēmumi, it īpaši no pievienotās vērtības nodokļa. Savukārt nenodokļu ieņēmumos bija novērojams kritums par 40,3 milj. eiro jeb 10,6%, ko lielā mērā noteica samazinājums ieņēmumos no dividendēm, jo daļa uzņēmumu, kas iepriekš veica maksājumus par valsts kapitāla izmantošanu, 2014.gadā tika atbrīvoti no šo maksājumu veikšanas. Tāpat, samazināšanos ietekmēja šogad nesaņemtie ieņēmumi no valstij piederošā siltumniecefekta gāzu emisijas kvotu tirdzniecības. Izdevumu pusē lielākais pieaugums bija vērojams izdevumiem atlīdzībai par 40,4 milj. eiro jeb 7,0%, kas skaidrojams ar minimālās darba algas paaugstināšanu un atalgojuma izlīdzināšanu sabiedriskajā sektorā strādājošajiem no šā gada sākuma. Tāpat pieaugums par 33,1 milj. eiro jeb 3,6% bija vērojams izdevumiem subsīdijām un dotācijām, kas skaidrojams ar augstākiem izdevumiem ES fondu projektu īstenošanai Satiksmes ministrijai, kā arī augstākiem izdevumiem Veselības ministrijai valsts apmaksātās veselības aprūpes nodrošināšanai. Savukārt izdevumu kāpums sociālajiem pabalstiem par 23,2 milj. eiro jeb 1,5% skaidrojams ar izdevumu pieaugumu bezdarbnieku pabalstiem saistībā ar pabalsta saņēmēju skaita un apmēra pieaugumu. Turpretī kapitālie izdevumi samazinājās par 14,1 milj. eiro jeb 5,3%, ko pamatā ietekmēja izdevumu samazināšanās ES fondu projektu īstenošanai valsts pamatbudžetā.

Pasvaldību budžeta ieņēmumi un izdevumi janvārī-augustā
(% pret iepriekšējā gada atbilstošo periodu)

Pašvaldību budžets

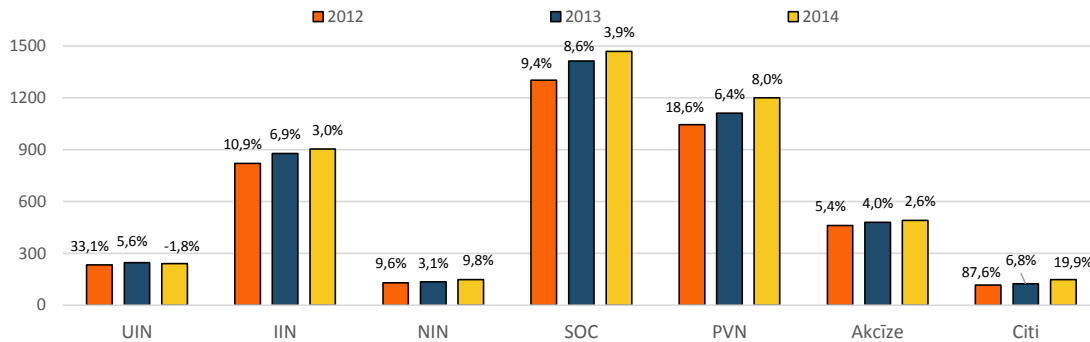


Pašvaldību budžetā šā gada astoņos mēnešos bija pārpalikums 27,0 milj. eiro, tomēr, salīdzinot ar astoņiem mēnešiem pērn, pārpalikums samazinājās par 15,3 milj. eiro. Jāatzīmē, ka pārpalikuma pieauguma temps kopš gada vidus ir negatīvs un gadu no gada pēdējos mēnešos tradicionāli tiek novērots deficīts. Ieņēmumu pusē nenodokļu ieņēmumi, pašu ieņēmumi un ieņēmumi no valsts budžeta transfertiem kopā samazinājās par 31,6 milj.eiro jeb 5,9%, savukārt, nodokļu ieņēmumi pieauga par 31,2 milj.eiro jeb 3,7%. Pārpalikuma samazinājums šā gada astoņos mēnešos, salīdzinot ar pērnā gada pārskata periodu, pamatā skaidrojams ar kāpumu izdevumu pusē, kur lielākais kāpums vērojams izdevumiem atlīdzībām par 28,4 milj.eiro jeb 5,2%, kas saistāms ar minimālās mēneša darba algas paaugstināšanu un mēneša darba algas izlīdzināšanu ar šā gada sākumu, kā arī pedagogu darba samaksas pieaugumu. Joprojām bija vērojams procentu izdevumu pieaugums par 7,1 milj.eiro jeb 20,4% sakarā ar Rīgas pašvaldības izdevumu pieaugumu procentu maksājumiem par Dienvidu tilta būvniecību. Subsīdiju un dotāciju pieaugums šā gada astoņos mēnešos par 7,0 milj.eiro jeb 7,7% saistāms ar Rīgas pašvaldības dotāciju kāpumu SIA Rīgas satiksme braukšanas maksas atvieglojumu nodrošināšanai sabiedriskajā transportā, kā arī nodibinājumam Rīga 2014, kura mērķis ir projekta „Rīga – Eiropas kultūras galvaspilsēta 2014.gadā” īstenošana.



Nodokļu ieņēmumi janvārī-augusts (milj.eiro un % pret iepriekšējā gada atbilstošo periodu)

Nodokļi



Kopbudžeta nodokļu ieņēmumi, salīdzinot ar pērnā gada astoņiem mēnešiem, pieauga par 162,2 milj. eiro jeb 3,8% (kopējie nodokļu ieņēmumi ieskaitot iemaksas fondēto pensiju shēmā pieauga par 215,8 milj. eiro jeb 4,9%). Kopumā šā gada astoņu mēnešu nodokļu ieņēmumu plāns tika izpildīts 100,7% apmērā. Lielākais kāpums joprojām bija vērojams pievienotās vērtības nodokļa (par 88,4 milj. eiro jeb 8,0%) un nekustamā īpašuma nodokļa ieņēmumiem (par 13,2 milj. eiro jeb 9,8%). PVN ieņēmumu kāpums ir skaidrojams ar patēriņa pieaugumu, kā arī ar atmaksu samazināšanos. Mazākas PVN atmaksas gada astoņos mēnešos būtiski ietekmēja janvāra dati, jo daļa atmaksu jau tika veiktas 2013. gada decembrī. Savukārt, NĪN ieņēmumu pieaugumu veicināja nekustamā īpašuma kopējās kadastrālās vērtības pieaugums, kā arī iedzīvotāju savlaicīgi veiktā nodokļa nomaksa par visu gadu. Atšķirībā no pārējiem nodokļu ieņēmumiem, ieņēmumi no uzņēmumu ienākuma nodokļa šā gada astoņos mēnešos samazinājās par 4,4 milj. eiro jeb 1,8%. Šādas izmaiņas noteica augstākas nodokļa atmaksas, kam iemesls galvenokārt ir nodokļu atvieglojumu piemērošana par nesadalīto peļņu, kā arī investēšana pamatlīdzekļos.

Darbspēka nodokļu izpildē, salīdzinot ar pērnā gada astoņiem mēnešiem, bija vērojams ieņēmumu pieaugums – ieņēmumi no iedzīvotāju ienākuma nodokļa pieauga par 26,3 milj. eiro jeb 3,0%, savukārt ieņēmumu no sociālās apdrošināšanas iemaksām palielinājums par 1,7 milj. eiro jeb 0,1% nav būtisks, tajā pat laikā sociālās apdrošināšanas iemaksu atskaitījumi valsts fondēto pensiju shēmā pieauga par 53,6 milj. eiro jeb 47,0%.

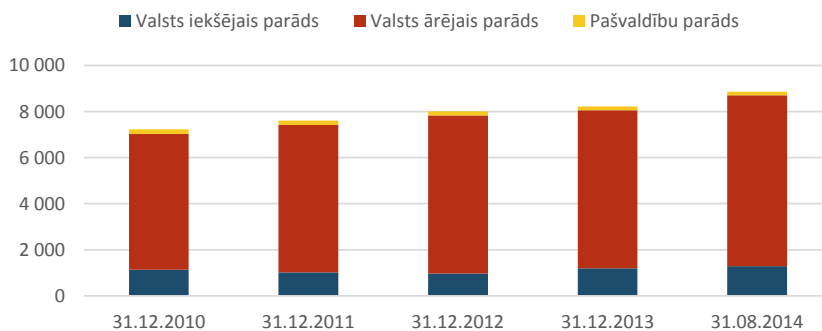
Kopējie nodokļu ieņēmumi

Nodokļi

	2013.g. I-VIII izpilde, milj.eiro	2014.g. I-VIII izpilde, milj.eiro	2014./2013.g. I-VIII izpildes izmaiņas, milj.eiro	2014./2013.g. I-VIII izpildes izmaiņas	2014.g. I-VIII izpilde no 2014.g. I-VIII plāna
Kopā	4 384.6	4 600.4	215.8	4.9%	100.7%
Sociālās apdrošināšanas iemaksas:	1 412.8	1 468.1	55.2	3.9%	101.3%
<i>Valsts speciālajā budžetā</i>	1 298.8	1 300.5	1.7	0.1%	100.5%
<i>Valsts fondēto pensiju shēmā</i>	114.0	167.6	53.6	47.0%	107.3%
Pievienotās vērtības nodoklis	1 111.5	1 199.9	88.4	8.0%	101.9%
Iedzīvotāju ienākuma nodoklis:	877.1	903.4	26.3	3.0%	100.5%
<i>Valsts pamatbudžetā</i>	175.0	181.7	6.7	3.9%	101.1%
<i>Pašvaldību pamatbudžetā</i>	702.1	721.7	19.6	2.8%	100.4%
Akcīzes nodoklis	479.2	491.5	12.3	2.6%	99.9%
Uzņēmumu ienākuma nodoklis	245.7	241.3	-4.4	-1.8%	89.0%
Nekustamā īpašuma nodoklis	134.5	147.7	13.2	9.8%	112.2%
Pārējie nodokļi	123.9	148.5	24.7	19.9%	100.1%

Valsts un pašvaldību parāds (milj. eiro)

Valsts un pašvaldību parāds



Valsts un pašvaldību parāds* (pēc naudas plūsmas metodoloģijas) šā gada augusta beigās nominālvērtībā bija 8 865,2 milj. eiro jeb 36,6% no IKP un, salīdzinot ar iepriekšējā saimnieciskā gada beigām, palielinājās par 647,0 milj. eiro. Pieaugums skaidrojams ar to, ka Latvija aprīlī sekmīgi emitēja desmit gadu obligācijas viena miljarda eiro apmērā. Emisijā piesaistītos resursus plānots izmantot vispārējās finansēšanas nepieciešamības segšanai, tai skaitā 2015. gada janvārī plānotajai aizdevuma atmaksai Eiropas Komisijai. Jau informējām, ka š.g. 25.martā Valsts kase atmaksāja daļu no ekonomiskās krīzes laikā Latvijai izsniegtā starptautiskā aizdevuma un nākamā starptautiskā aizņēmuma programmas daļa Latvijai būs jāatmaksā 2015.gadā - Eiropas Komisijai 1,2 mlrd. eiro, bet Pasaules Bankai 60,1 milj. eiro.

* izslēdzot savstarpējo darījumu atlikumus saimnieciskā periodā beigās

Dati: Valsts kase, Valsts ieņēmumu dienests