



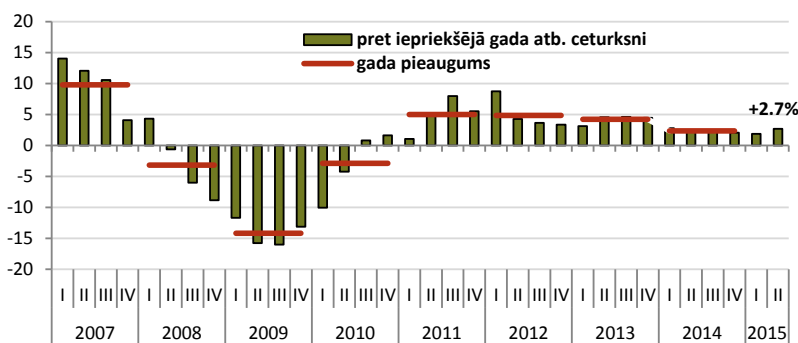
# Makroekonomikas un budžeta apskats

Augusts 2015

	2012	2013	2014	Prognozes*	
				2015	2016
<b>Iekšzemes kopprodukts (IKP), milj. eiro</b>	22043.0	23221.9	24059.7	24841.6	26126.5
...pieaugums faktiskajās cenās, %	8.6	5.3	3.6	3.2	5.2
...pieaugums salīdzināmās cenās, %	4.8	4.2	2.4	2.1	3.0
<b>IKP deflators (gads pret gadu), %</b>	3.6	1.1	1.2	1.1	2.1
<b>Patēriņa cenu indekss (gads pret gadu), %</b>	2.3	0.0	0.6	0.8	2.0
Vidējā bruto mēneša darba samaksa, eiro	684.8	716.2	765.2	807.2	847.6
...pieaugums faktiskajās cenās, %	3.7	4.6	6.8	5.5	5.0
...pieaugums salīdzināmās cenās, %	1.4	4.6	6.2	4.7	2.9
<b>Nodarbinātība, tūkst. iedzīvotāju</b>	875.6	893.9	884.6	885.9	887.6
...pieaugums, %	1.6	2.1	-1.0	0.1	0.2
Bezdarba līmenis (gada vidējais), %	15.0	11.9	10.8	9.7	9.1
Preču un pakalpojumu eksports, milj. eiro	13418.0	13793.2	13960.0	14280.4	15072.2
...pieaugums salīdzināmās cenās, %	9.8	1.4	2.2	2.5	4.5
Preču un pakalpojumu imports, milj. eiro	14391.2	14470.7	14648.5	14721.2	15567.2
...pieaugums salīdzināmās cenās, %	5.4	-0.2	1.6	-0.4	4.7

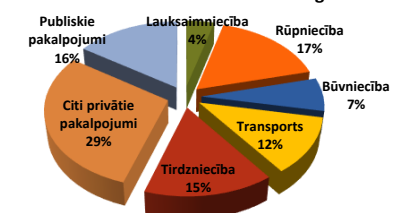
\* Prognozes aktualizētas 2015. gada jūnijā

IKP pieaugums, salīdzināmās cenās, %



IKP

Pievienotās vērtības struktūra 2014. gadā

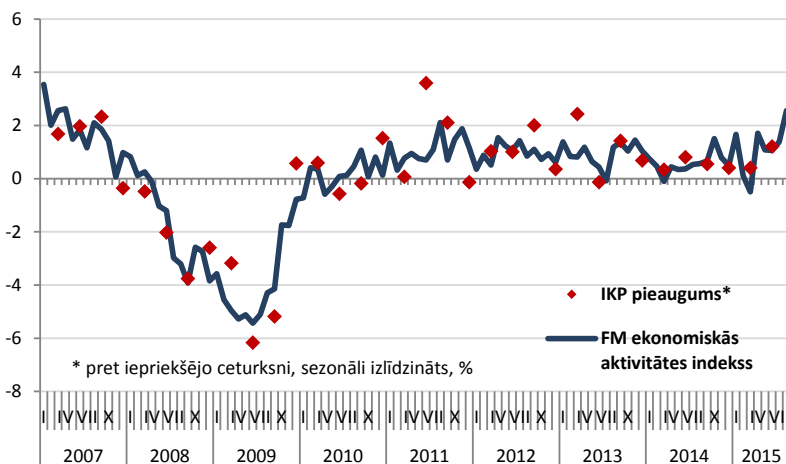


Baltijas valstu IKP pieaugums, gada izaugsme %

	14'III	IV	15'I	II
Latvija	2.4	2.1	1.9	2.7
Lietuva	2.7	2.5	1.2	1.4
Igaunija	2.4	3.0	1.1	1.9

Pēc iepriekšējos ceturkšņos piedzīvotā palēninājuma Latvijas ekonomikas izaugsme š.g. otrajā ceturksnī atkal kļuvis jūtami straujāka - IKP salīdzinājumā ar pagājušā gada otro ceturksni palielinājies par 2,7%. Salīdzinājumā ar iepriekšējo ceturksni, IKP ir audzis par 1,2%, kas ir straujākais kāpums kopš 2013. gada trešā ceturkšņa. Izaugsmes paātrināšanos noteicis gan joprojām augošais iekšējais patēriņš, gan vairāk uz ārējo tirgu vērsts apstrādes rūpniecības sekmīgie rezultāti. Otrajā ceturksnī sasniegtais izaugsmes rādītājs ir vērtējams kā labs sniegums, ņemot vērā Latvijas pašreizējo sarežģīto ģeopolitisko situāciju, kas arī turpmāk saglabāsies kā galvenais ekonomiskās izaugsmes negatīvais risks. Kopumā š.g. pirmajā pusgadā Latvijas IKP izaugsme veidoja 2,3%.

Ekonomiskās aktivitātes indekss



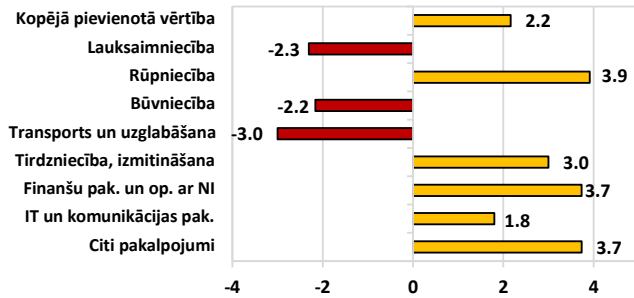
Ekonomiskā aktivitāte

Latvijas ekonomiskās aktivitātes indeksa dinamika cieši korelē ar valsts IKP izmaiņām. Finanšu ministrija aprēķina ekonomiskās aktivitātes indeksu, ņemot vērā dažādus rādītājus - gan ES konfidences indikatorus, gan Latvijas istermiņa statistiku par mazumtirdzniecības apgrozījumu, rūpniecības izlaidi, eksporta apjomu, naftas un patēriņa cenām u.c. datus. 2015. gada augustā indeksa vērtība, salīdzinot ar iepriekšējo mēnesi, ir uzrādījusi kāpumu, tai pieaugot līdz līmenim, kas ir vērojams 2011. gada sākumā. To galvenokārt noteica spēcīgais rūpniecības izlaides pieaugums š.g. jūlijā. Latvijas ekonomiskās aktivitātes indeksa pieaugumu pozitīvi ietekmēja arī ES ekonomikas sentimenta indeksa kāpums augustā un lejupejošā naftas cenu dinamika.

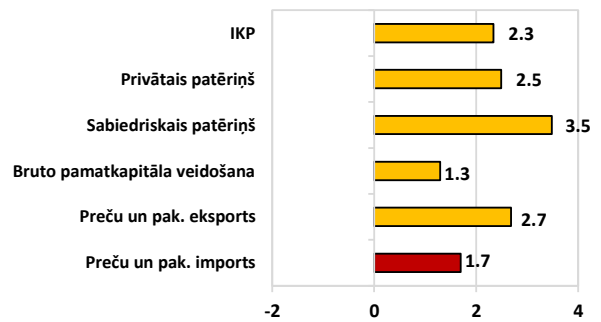
Dati: CSP, Eurostat, LR Finanšu ministrija, Latvijas Banka



**IKP no izlietojuma un nozaru aspekta,  
2015. gada 1.pusgads. pret 2014. gada 1.pusgadu, %**

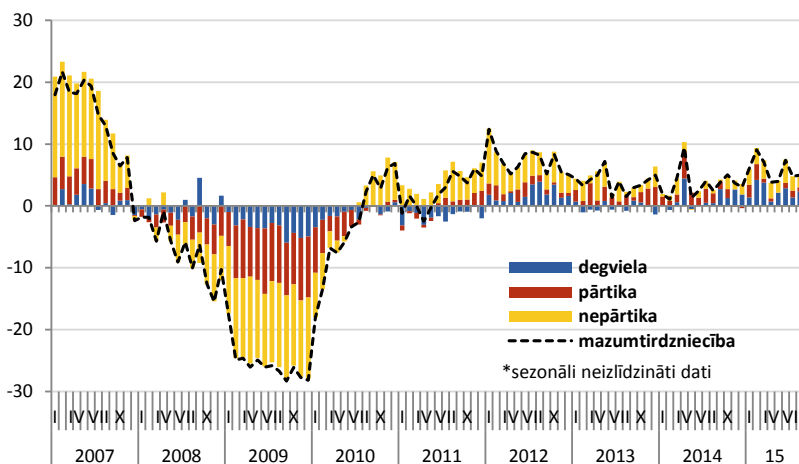


**IKP**



Tautsaimniecības nozaru griezumā spēcīgi pieauguma tempi š.g. pirmajā pusgadā tika reģistrēti tādās ar iekšējo patēriņu saistītajās nozarēs, kā finanšu un apdrošināšanas darbības (+11,9%), izmitināšanas un ēdināšanas pakalpojumi (+6,9%), māksla un atpūta (+4,4%). Apstrādes rūpniecība gada pirmajā pusē augusi par 5,4%, pateicoties uzņēmuma AS "KVV Liepājas Metalurģs" darbības atsākšanai, kā arī stabili augošajiem ražošanas apjomiem kokapstrādē un datoru un elektronisko iekārtu ražošanā. Taču samazinājums vērojams būvniecībā un transporta nozarē. Ja būvniecības lejupeļi ietekmējusi pagājušā gada augstā bāze, transporta nozari vistiešāk skārusi ģeopolitiskā krīze un Krievijas ekonomiskā situācija, samazinot kravu tranzīta plūsmu caur Latviju.

**Mazumtirdzniecības apgrozījuma gada pieaugums pa grupām\*, %**



**Mazumtirdzniecība**

**Apgrozījuma struktūra 2014. g., %**

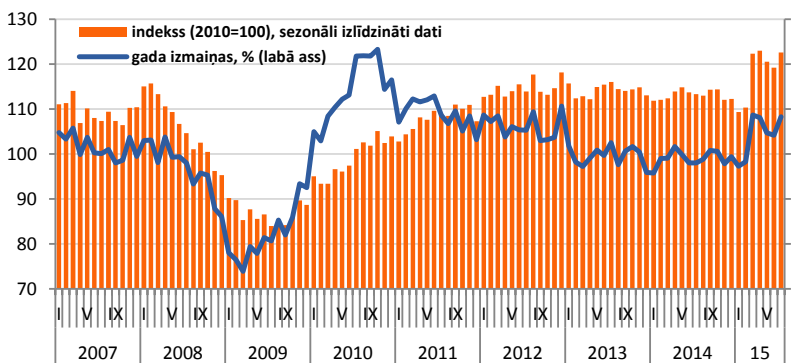
19%	40%	41%
-----	-----	-----

**Gada pieaugumi, sez.izl., 2015.g. janv.-augusts**

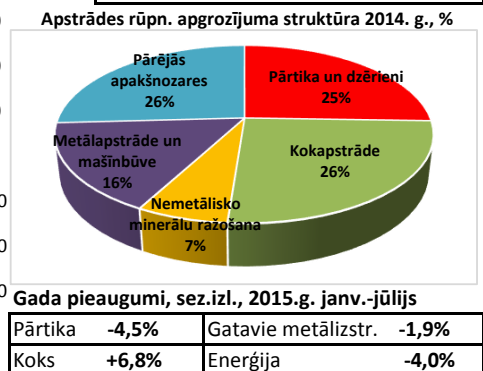
Kopā	+6,0%	Nepārtika (bez degv.)	+6,2%
Pārtika	+2,8%	Degviela	+13,1%

Latvijas mazumtirdzniecībā š.g. augustā turpinājās iepriekšējos mēnešos novērotās augšupejošās tendences, apgrozījumam kāpjot par 5,4%, salīdzinot ar pērnā gada augusta datiem. Tirdzniecība pārtikas veikalos gada griezumā palielinājās par 3,1% un nepārtikas preču, tai skaitā degvielas, tirdzniecība pieauga par 6,9%. Līdzīgi kā iepriekšējos mēnešos augustā tirdzniecības kāpumu veicināja iedzīvotāju rīcībā esošo ienākumu pieaugums. Turklāt augusts ir tūrisma sezonas mēnesis, kad vietējo mazumtirdzniecību veicina arī nerezidentu tēriņi.

**Rūpniecības produkcijas izlaides apjoms**



**Rūpniecība**

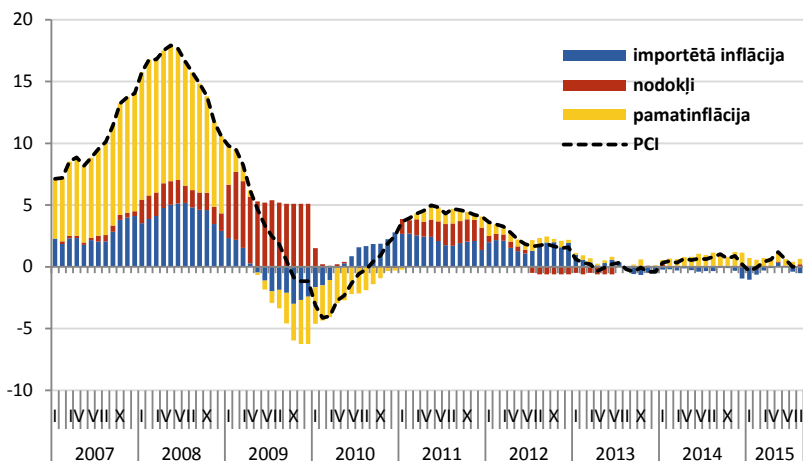


Latvijas apstrādes rūpniecībā š.g. jūlijā salīdzinājumā ar pagājušā gada jūliju reģistrēta ļoti spēcīga izaugsme - 10,5% apjomā. Jāatzīmē, ka pēdējo reizi divciparu izaugsme apstrādes rūpniecībā tika fiksēta vien 2012. gada nogalē. Turklāt jūlijā par 3,2% pieauga ieguves rūpniecības izlaides apjomi, bet par 0,6% kritās elektroenerģijas un gāzes apgādes apjomi. Tādējādi š.g. pirmo septiņu mēnešu laikā kopējā rūpniecības izlaide pieauga par 4,2%, t.sk. apstrādes rūpniecība par 5,9%. Starp apstrādes rūpniecības apakšnozarēm jūlijā gada griezumā pirmo reizi kopš pērnā gada jūlija izaugsme fiksēta pārtikas produktu ražošanā, spēcīga izaugsme fiksēta kokrūpniecībā un visās ar mašīnbūvi saistītajās apakšnozarēs. Taču kritums ir bijis gatavo metālizstrādājumu ražošanā, nemetālisko minerālu, kā arī ķīmisko vielu ražošanā.

Dati: CSP, Eurostat, LR Finanšu ministrija



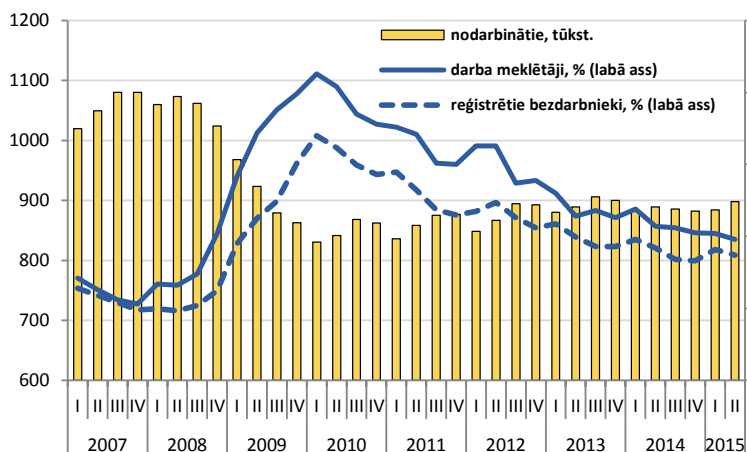
### Gada inflācija sadalījumā pa avotiem, %



### Inflācija

Š.g. augustā inflācija pieaugusi tikai par 0,1% salīdzinājumā ar attiecīgo periodu pagājušajā gadā. Savukārt mēneša griezumā patēriņa cenas samazinājušās par 0,5%. Inflācijas dinamiku Latvijā turpina noteikt virkne ārējo faktoru – naftas un pārtikas izejvielu cenu kritums pasaules tirgos, Krievijas ekonomiskās pretsankcijas, kas, saasinot konkurenci ES iekšienē, liek tirgotājiem samazināt preču cenas. Turklāt iekšējā pieprasījuma nostiprināšanās un elektroenerģijas cenu brīvlašana nespēj kompensēt ārējo faktoru izsaukto cenu samazinājumu. Salīdzinot ar pērnā gada attiecīgo mēnesi, augustā gāzes tirdzniecības cena samazinājās par 9,5%, līdz ar to siltumenerģijas cena kritās par 11,8%. Lētāka nafta samazināja degvielas cenas par 14,2%. Turpretim elektroenerģijas tirgus liberalizācija palielināja elektroenerģijas cenas par 27,6%.

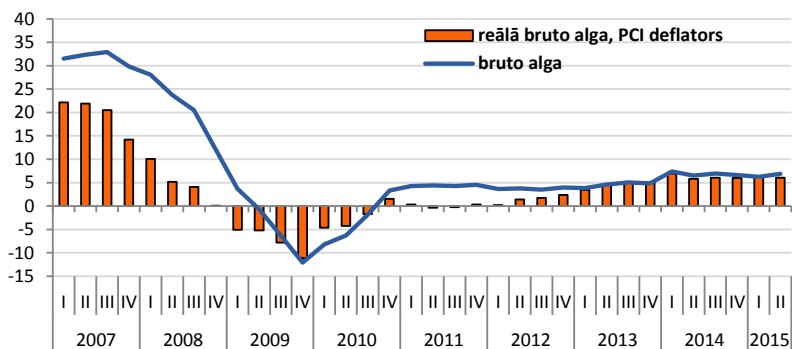
### Bezdarba līmenis, % no ekonomiski aktīvajiem iedzīvotājiem



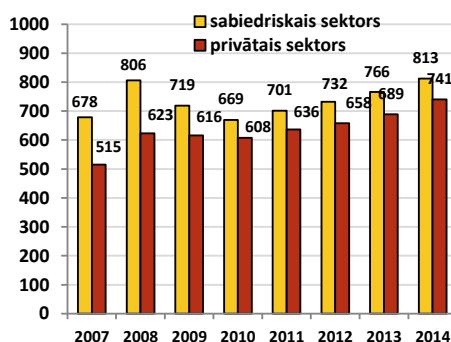
### Nodarbinātība

Bezdarba līmenis 2015. gada 2. ceturksnī pirmo reizi kopš 2008. gada ir noslīdējis zem 10% robežas, darba meklētāju īpatsvaram sarūkot līdz 9,8%, kas ir par 0,9 pp mazāk nekā pirms gada. Tajā pašā laikā nodarbinātība augusi par 1%, ko lielā mērā nodrošinājis pieaugums sabiedriskajā sektorā. Dati par aizņemtajām darba vietām uzrāda lēnāku pieaugumu, kad otrā ceturkšņa beigās aizņemto darba vietu skaits bijis par 0,1% lielāks nekā pirms gada. Dinamiku noteica darba vietu samazinājums apstrādes rūpniecībā un būvniecībā, kā arī pieaugums veselības aprūpē un izmitināšanā. Savukārt reģistrētā bezdarba līmenis augusta beigās bija 8,5% - par 0,1pp zemāks nekā jūlijā, bet par 0,1pp augstāks nekā pirms gada. Ekonomiskās izaugsmes tempu mazināšanās un ģeopolitiskā nestabilitāte turpmāk arvien vairāk ietekmēs Latvijas darba tirgu un uzlabojumi varētu kļūt arvien lēnāki.

### Algu pieaugums, % pret iepriekšējā gada atbilstošo periodu



### Darba samaksa, eiro

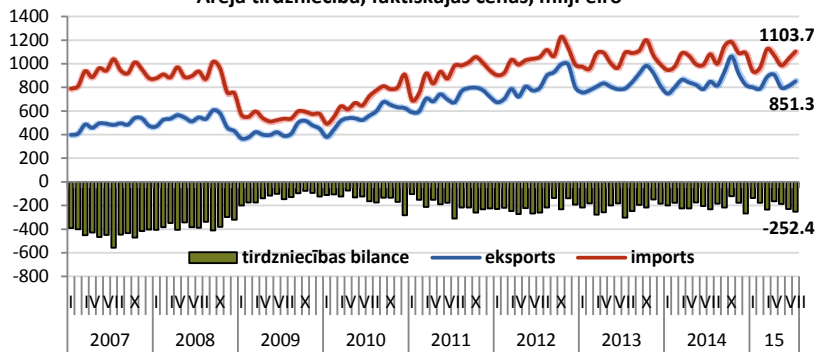


2015.gadā turpinās spēcīgs vidējās mēneša bruto darba samaksas pieaugums. 1.ceturksnī, salīdzinot ar 2014.gada 1.ceturksni, darba samaksa palielinājās par 6,3%, bet 2.ceturksnī pieaugums sasniedza jau 6,9%, vidējai bruto darba algai veidojot 815 eiro. Lielākais darba samaksas kāpums, līdzīgi kā iepriekš, 2.ceturksnī bija privātajā sektorā - par 7,8% līdz 792 eiro, kamēr sabiedriskajā sektorā algas palielinājās par 5,3% līdz 857 eiro. Pateicoties zemajai inflācijai un nodokļu samazināšanai, būtiski aug arī iedzīvotāju pirktspēja, 2.ceturksnī palielinoties par 6,6%.

Dati: CSP, Eurostat, LR Finanšu ministrija, Latvijas Banka



Ārējā tirdzniecība, faktiskajās cenās, milj. eiro



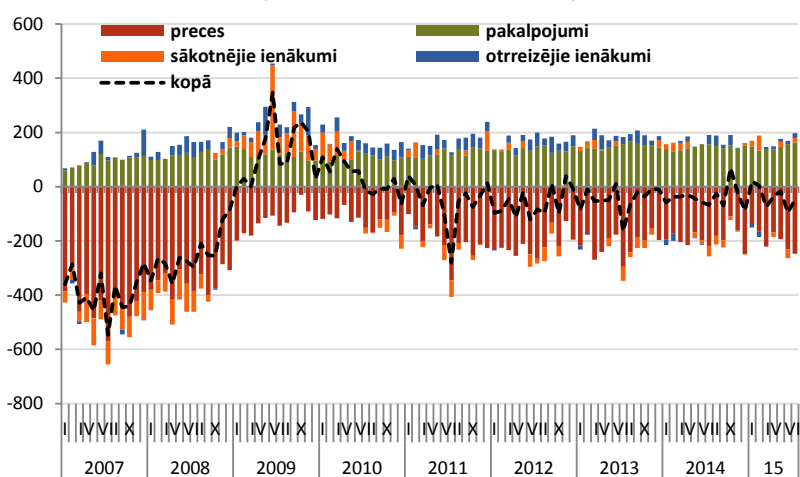
Ārējā tirdzniecība

Eksports 2015.g. I-VII	Ārējā tirdzniecība	
	Strukt.	Pieaugums*
Kopā	100.0%	2.4%
Mehānismi	19.3%	21.0%
Koksne	17.7%	2.5%
Pārtika	15.1%	-12.2%
Metāli	9.5%	-1.9%
Minerālprodukti	7.5%	-5.4%
Ķīmiskās rūp. raž.	7.2%	8.2%
Tekstilzstr.	4.2%	5.9%
Satiksmes līdzekļi	4.6%	-15.2%
Pārējās preces	14.9%	9.8%

\*Gada pieaugumi, 2015.g. janvāris-jūlijs

Jūlijā līdzīgi kā jūnijā preču eksporta apjomi faktiskajās cenās bija kāpuši, taču jūlijā tika uzrādīts krietni pieticīgāks pieaugums - 0,4% apmērā salīdzinājumā ar 2014. gada jūliju. Tādējādi š.g. septiņos mēnešos preču eksporta apjoms kopumā ir audzis par 2,4% salīdzinājumā ar pērnā gada attiecīgo laika periodu. Gan jūlijā, gan septiņos mēnešos kopumā lielākā eksporta preču kategorija bija mehānismi un elektroierīces - to eksporta vērtība š.g. septiņos mēnešos pieauga par 21,0%. Taču jāatzīmē, ka pieaugumu lielā mērā nodrošināja ar reeksportu saistītās preces. Starp augošajām eksporta preču kategorijām jāatzīmē arī ķīmiskās rūpniecības ražojumi un koki un to izstrādājumi, kuru eksporta vērtība š.g. septiņos mēnešos palielinājās par attiecīgi 8,2% un 2,5%. Savukārt lauksaimniecības un pārtikas preču eksports samazinājies par 12,2%, ko galvenokārt noteica sankcijām pakļauto preču, kā arī dzērienu un graudaugu eksporta samazinājums. Importa preču apjomi jūlijā pieauga par 2,2%, savukārt septiņos mēnešos fiksēts pieaugums 1,1% apmērā.

Maksājumu bilances tekošais konts, milj. eiro



Teškoais konts

2015. gada jūlijā Latvijas maksājumu bilances tekošā konta deficīts saruka līdz 49,9 milj. eiro. Galvenais faktors, kas pozitīvi ietekmēja tekošo kontu ir Latvijas rezidentu ienākumu no tiešajām investīcijām ārvalstīs pieaugums un maksājumu par ārvalstu finanšu saistībām sarukums sākotnējo ienākumu kontā. Papildus tam tekošā konta samazinājumu ietekmēja pakalpojumu konta pārpalikuma pieaugums līdz 163,7 milj. eiro, ko galvenokārt noteica ārvalstu tūristu izmaksu kāpums, kā arī ieņēmumu pieaugums no citiem nerezidentiem sniegtajiem pakalpojumiem. Preču konta deficīts nedaudz palielinājies - līdz 247,7 milj. eiro, ko noteica straujāks importa apjomu pieaugums salīdzinājumā ar eksportu. Savukārt, otrreizējo ienākumu konta pozitīvā saldo pieaugumu nodrošināja mazākas iemaksas ES budžetā.

Galvenie rādītāji, gada izaugsme (ja nav norādīts citādi)

	13'I						Statistika			
	II	III	IV	14'I	II	III	IV	15'I	II	
IKP, salīdzināmās cenās, %	3.1	4.6	4.6	4.5	2.8	2.3	2.4	2.1	1.9	2.7
IKP, faktiskās cenās, %	5.1	4.8	6.0	5.3	4.2	3.5	3.5	3.3	2.6	4.2
Inflācija, %	0.4	-0.1	-0.1	-0.3	0.4	0.7	0.8	0.6	0	0.8
Vidējā bruto darba samaksa, %	3.9	4.7	5.1	4.8	7.4	6.4	6.9	6.6	6.3	6.9
Reālā alga, PCI deflators, %	3.5	4.8	5.2	5.1	7.0	5.8	6.1	6	6.3	6.1
Nodarbināto skaits, %	3.8	2.6	1.3	0.8	0.2	0.0	-2.3	-2.0	0.3	1.0
Bezdarbs, %	13.0	11.4	11.8	11.3	11.9	10.7	10.6	10.2	10.2	9.8
Produktivitāte, %	-0.6	1.9	3.3	3.6	2.6	2.3	4.7	4.2	1.6	1.7
Mazumtirdzniecība, %	4.6	4.2	2.6	4.2	2.2	4.9	3.5	4.0	7.4	5.2
Rūpniecība, %	-1.0	-0.1	0.2	-0.6	-2.0	-0.2	-0.8	-0.7	1.6	5.7
Eksports, %	8.2	5.3	-2.8	-2.7	3.1	1.0	1.8	3.1	2.7	2.8
Imports, %	5.6	-0.1	1.7	-2.7	-0.1	-0.3	-2.0	3.0	0.4	1.5
Tirdzniecības balance, milj. eiro	-679.4	-639.3	-743.7	-551.4	-601.8	-605.1	-633.8	-565.0	-549.4	-581.8
Teškoais konts, % no IKP	-2.9	-1.6	-4.1	-0.9	-2.5	-2.2	-2.6	-0.7	-0.9	-2.4

Dati: CSP, Eurostat, LR Finanšu ministrija, Latvijas Banka



Kopbudžeta ieņēmumi un izdevumi (pēc naudas plūsmas metodoloģijas)				Kopbudžets
	2014.g. I-VIII izpilde	2015.g. I-VIII izpilde	2015.g./2014.g. I-VIII izmaiņas, %	Novērtējums 2015.gadam
	milj. eiro	milj. eiro		milj. eiro
<b>KONSOLIDĒTAIS KOPBUDŽETS</b>				
Ieņēmumi	5 786.6	6 073.0	4.9%	8 868.1
Izdevumi	5 474.2	5 823.8	6.4%	9 228.4
<i>Finansiālā bilance</i>	<b>312.4</b>	<b>249.2</b>		<b>-360.3</b>
<b>VALSTS KONSOLIDĒTAIS BUDŽETS*</b>				
Ieņēmumi	4 798.2	5 045.8	5.2%	7 341.4
Izdevumi	4 512.8	4 833.6	7.1%	7 629.8
<i>Finansiālā bilance</i>	<b>285.4</b>	<b>212.1</b>		<b>-288.4</b>
<b>Valsts pamatbudžets</b>				
Ieņēmumi	3 406.6	3 590.6	5.4%	5 150.3
Izdevumi	3 210.2	3 446.2	7.3%	5 494.8
<i>Finansiālā bilance</i>	<b>196.4</b>	<b>144.4</b>		<b>-344.5</b>
<b>Valsts speciālais budžets</b>				
Ieņēmumi	1 462.7	1 518.1	3.8%	2 285.5
Izdevumi	1 366.5	1 437.2	5.2%	2 209.1
<i>Finansiālā bilance</i>	<b>96.2</b>	<b>80.8</b>		<b>76.5</b>
<b>PAŠVALDĪBU KONSOLIDĒTAIS BUDŽETS**</b>				
Ieņēmumi	1 384.4	1 429.7	3.3%	2 137.1
Izdevumi	1 357.4	1 392.7	2.6%	2 209.0
<i>Finansiālā bilance</i>	<b>27.0</b>	<b>37.0</b>		<b>-71.9</b>

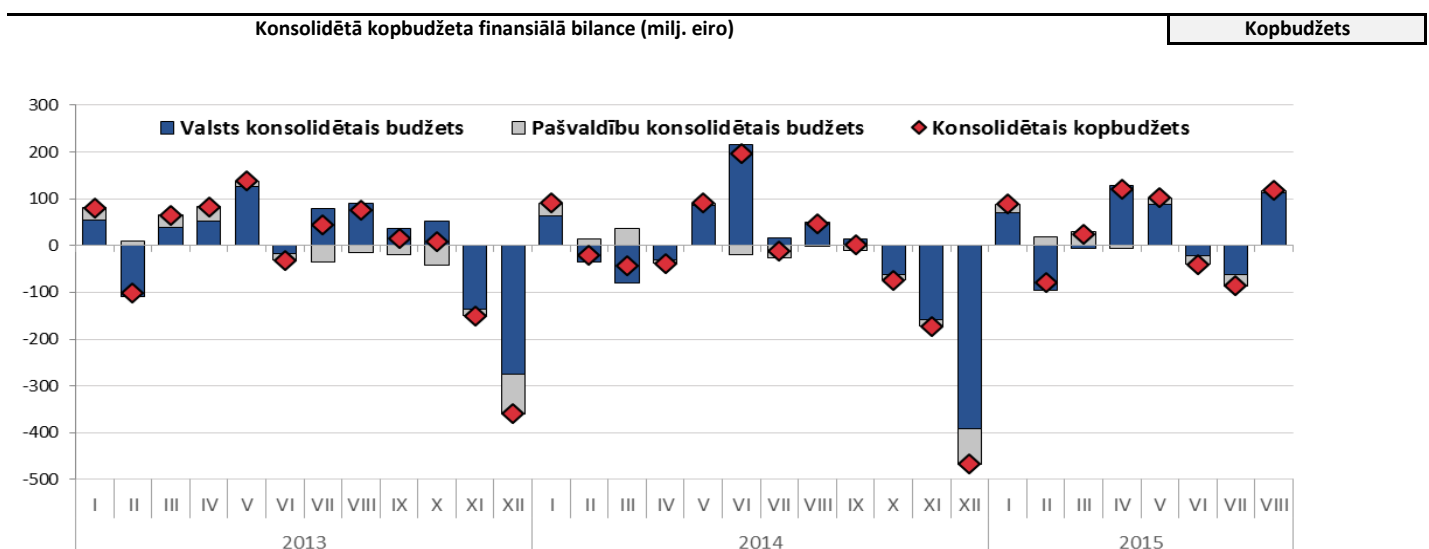
\*Ieskaitot atvasinātās publiskās personas un ziedojumus, dāvinājumus

\*\*Ieskaitot ziedojumus un dāvinājumus

2015. gada astoņos mēnešos konsolidētajā kopbudžetā bija 249,2 milj. eiro liels pārpalikums, kas pamatā veidojās no pārpalikuma valsts konsolidētajā budžetā, kur tas bija 212,1 milj. eiro apmērā. Salīdzinājumā ar 2014.gada atbilstošu periodu konsolidētā kopbudžeta pārpalikums samazinājās par 63,2 milj. eiro. Šo samazinājumu galvenokārt ietekmēja atšķirīgie ieņēmumu un izdevumu pieaugumu tempi pret iepriekšējo pārskata periodu, ieņēmumiem pieaugot par 286,4 milj. eiro jeb 4,9%, bet izdevumiem palielinoties par 349,6 milj. eiro jeb 6,4%. Lielāko ieņēmumu pieaugumu nodrošināja nodokļu ieņēmumi, kā arī ieņēmumi no ārvalstu finanšu palīdzības. Savukārt, izdevumu pieaugumu galvenokārt veidoja izdevumu kāpums sociālajiem pabalstiem un atlīdzībai.

Valsts speciālajā budžetā šā gada astoņos mēnešos bija vērojams 80,8 milj. eiro liels pārpalikums, taču ir jāatzīmē, ka speciālā budžeta izpilde būtu ar deficītu, ja netiktu saņemts transferts no valsts pamatbudžeta. Savukārt, pašvaldību budžetā ir novērots pārpalikums 37,0 milj. eiro apmērā, kas salīdzinājumā ar pagājušā gada atbilstošu periodu ir nedaudz lielāks.

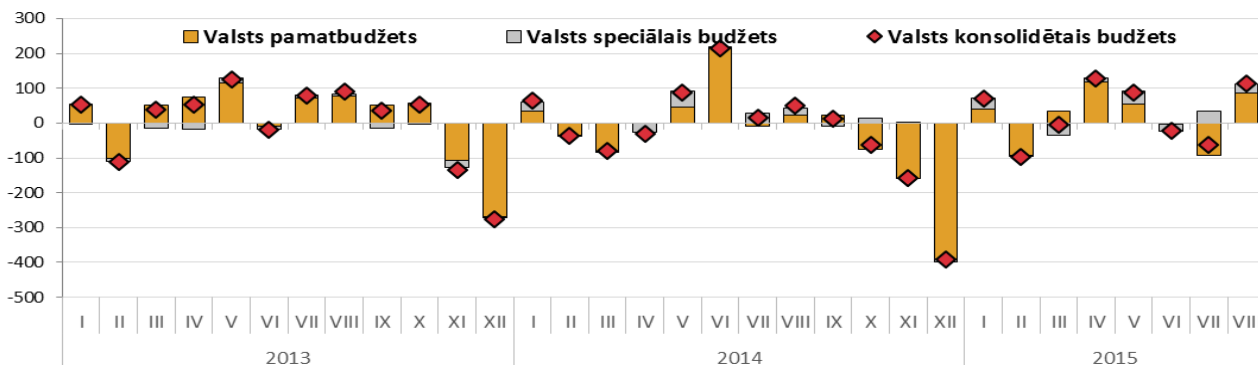
Neraugoties uz pārpalikumu kopbudžetā, ir jāatzīmē ikgadējā strauja izdevumu pieauguma tendence gada pēdējos mēnešos, kas ievērojami pasliktina bilanci gadā kopumā. FM informē, ka atbilstoši aktualizētajam budžeta izpildes novērtējumam vispārējās valdības budžeta deficīts 2015.gadā tiek prognozēts 1,4% no IKP.



Dati: Valsts kase

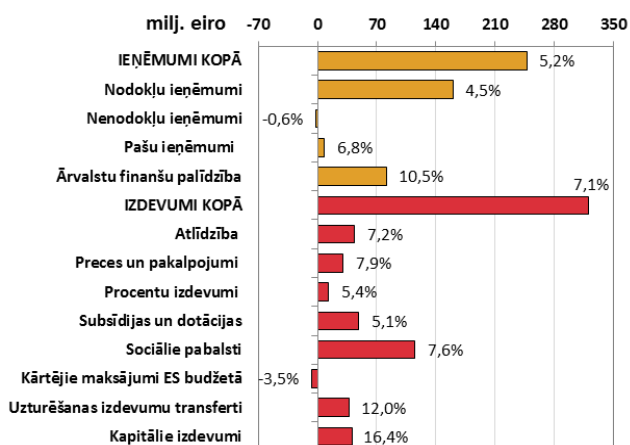
Valsts konsolidētā budžeta finansiālā bilance (milj. eiro)

Valsts konsolidētais budžets



Valsts konsolidētā budžeta ieņēmumi un izdevumi 2015./2014.gada janvāris-augusts (izmaiņas milj. eiro un % pret iepriekšējā gada atbilstošo periodu)

Valsts konsolidētais budžets



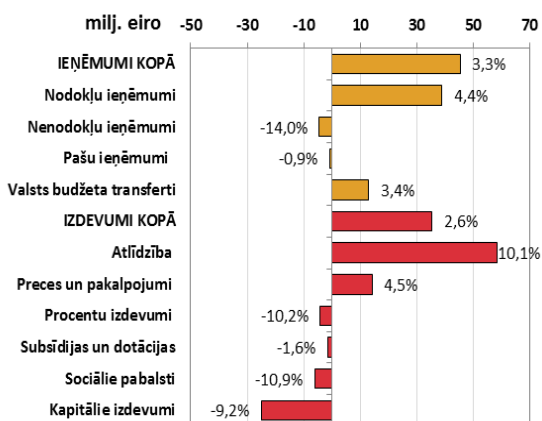
Šā gada astoņos mēnešos valsts konsolidētā budžeta ieņēmumos tika iekasēti 5 045,8 milj. eiro, kas ir par 247,6 milj. eiro jeb 5,2% vairāk nekā salīdzinājumā ar pērnā gada atbilstošo periodu. Augstākus ieņēmumus galvenokārt nodrošināja nodokļu ieņēmumi, kuri bija par 160,2 milj. eiro jeb 4,5% vairāk nekā iepriekšējā gada attiecīgajā periodā. Otra būtiskākā ieņēmumu pieauguma pozīcija bija ieņēmumiem no ārvalstu finanšu palīdzības - tā pieauga par 82,2 milj. eiro jeb 10,5%.

Izdevumi šā gada astoņos mēnešos bija 4 833,6 milj. eiro un salīdzinājumā ar pērnā gada attiecīgo periodu pieauga par 320,8 milj. eiro jeb 7,1%. Salīdzinājumā ar iepriekšējā gada astoņiem mēnešiem izdevumi bija kāpuši visās izdevumu pozīcijās, atskaitot kārtējos maksājumus ES budžetā, kas samazinājās, ņemot vērā Latvijas 2014.gada beigās veikto avansa maksājumu Eiropas Komisijai par 2015.gada pirmā ceturkšņa finansējumu lauksaimniecības maksājumu vajadzībām.

Vislielākais izdevumu kāpums par 115,1 milj. eiro jeb 7,6% valsts konsolidētajā budžetā bija vērojams sociālajiem pabalstiem, kur izdevumi pensijām pieauga par 27,9 milj. eiro jeb 2,4%, savukārt, pārējiem sociālajiem pabalstiem – par 87,2 milj. eiro jeb 24,4%. Šo pabalstu būtisko pieaugumu var skaidrot ar grāžņiem likumdošanā, atceļot vairāku sociālās apdrošināšanas pabalstu griestus, kā arī palielinot ģimenes valsts pabalsta apmēru par otro un trešo bērnu. Tas, savukārt, ietekmēja sociālo pabalstu saņēmēju skaita un vidējo izmaksu pieaugumu. Kā piemēru var minēt vidējo mēneša slimības pabalsta saņēmēju skaitu, kas saskaņā ar VSAA datiem 2015.gada astoņos mēnešos salīdzinājumā ar pagājušā gada attiecīgo periodu ir pieaudzis par 4,0 tūkst. jeb 16,4%. Izdevumi subsīdijām un dotācijām pieauga par 49,1 milj. eiro jeb 5,1%, kur viens no būtiskākajiem izdevumu pieaugumiem bija veselības aprūpei – 24,1 milj. eiro apmērā. Izdevumu kāpumu pozīcijā preces un pakalpojumi, kas kopumā šā gada astoņos mēnešos pieauga par 44,2 milj. eiro jeb 6,4% galvenokārt skaidro izdevumi, kas saistāmi ar Latvijas prezidentūras ES Padomē nodrošināšanu šā gada pirmajā pusē, augstāki izdevumi Nacionālo bruņoto spēku uzturēšanai, kā arī lielāki tēriņi valsts autoceļu pārvaldīšanai, uzturēšanai un atjaunošanai.

Pašvaldību konsolidētā budžeta ieņēmumi un izdevumi 2015./2014.gada janvāris-augusts (izmaiņas milj. eiro un % pret iepriekšējā gada atbilstošo periodu)

Pašvaldību konsolidētais budžets

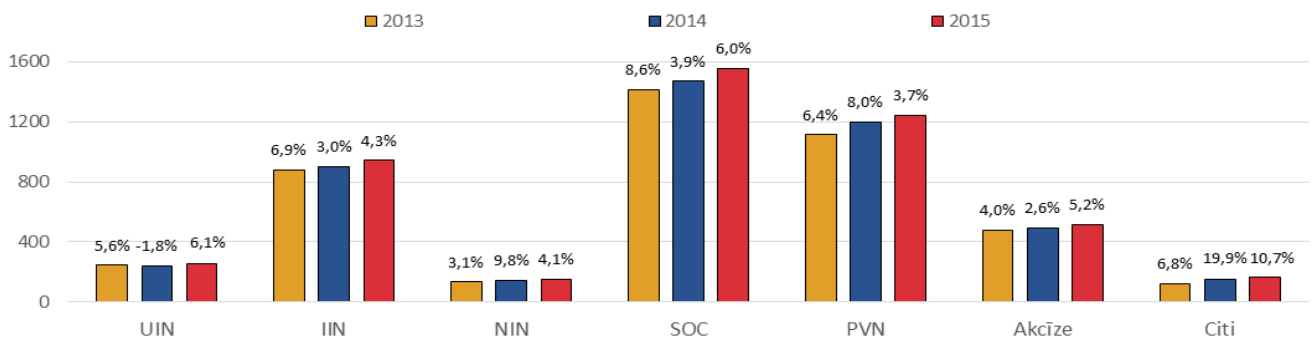


Šā gada astoņos mēnešos pašvaldību konsolidētā budžeta ieņēmumos tika iekasēti 1 273,7 milj. eiro, kas ir par 45,3 milj. eiro jeb 3,3% vairāk nekā salīdzinājumā ar atbilstošo periodu pērn. Augstākus ieņēmumus galvenokārt nodrošināja nodokļu ieņēmumu pieaugums, kur IIN pieauga par 30,8 milj. eiro jeb 4,3% salīdzinājumā ar pagājušā gada attiecīgo periodu. Otra lielākā ieņēmumu pieauguma pozīcija bija saņemtajiem valsts budžeta transfertiem, kas palielinājās par 13,0 milj. eiro jeb 3,4% salīdzinājumā ar pērnā gada astoņiem mēnešiem. Šo transfertu pieaugums ir skaidrojams ar valsts veiktajiem transfertiem pašvaldībām par mērķdotācijām pedagogu atalgojumam, dotācijām brīvpusdienu nodrošināšanai 1., 2. un 3.klases skolēniem, kā arī ar transfertiem klimata pārmaiņu finanšu instrumenta projektu realizācijai.

Izdevumu pusē bija vērojams lēnāks pieaugums nekā ieņēmumos - 35,3 milj. apmērā jeb par 2,6%. Minēto izdevumu pieaugumu galvenokārt noteica ar atlīdzību saistīto izmaksu pieaugums pašvaldībās, kas salīdzinājumā ar iepriekšējā gada astoņiem mēnešiem palielinājās par 58,4 milj. eiro jeb 10,1%. Turpretī kapitālajiem izdevumiem bija vērojams būtisks izdevumu samazinājums par 24,9 milj. eiro jeb 9,2%, kas skaidrojams ar pašvaldību izdevumu samazinājumu ES fondu līdzfinansētajiem projektiem.

**Kopējie nodokļu ieņēmumi janvāris-augusts (milj.eiro un % pret iepriekšējā gada atbilstošo periodu)**

**Nodokļi**



Kopbudžeta nodokļu ieņēmumi, neieskaitot iemaksas fondēto pensiju shēmā, šā gada pirmajos astoņos mēnešos bija 4 631,8 milj. eiro. Lai gan šā gada astoņos mēnešos kopbudžeta nodokļu ieņēmumi palielinājās par 199,0 milj. eiro jeb 4,5% salīdzinājumā ar pērnā gada attiecīgo periodu, ir jāatzīmē, ka to astoņu mēnešu plāns atbilstoši likumam "Par valsts budžetu 2015.gadam" nav izpildīts par 20,6 milj. eiro jeb 0,4%. Kopbudžeta nodokļu ieņēmumu plāna neizpilde pamatā skaidrojama ar mazākiem pievienotās vērtības nodokļa (PVN) ieņēmumiem. Zemāki šā gada ekonomikas pieauguma tempi nekā iepriekš prognozēts, kā arī lielāks piešķirto termiņa pagarinājumu apmērs un pievienotās vērtības nodokļa aktuālais parāds skaidro PVN plāna neizpildi par 43 milj. eiro jeb 3,3%. Nodokļu ieņēmumu plāna neizpilde vērojama arī sociālās apdrošināšanas iemaksām - par 7,0 milj. eiro jeb 0,5% mazāk nekā plānots. Lai gan, tieši SOC nodokļu ieņēmumos vērojams lielākais nodokļu ieņēmumu kāpums pret pērnā gada astoņiem mēnešiem - par 53,9 milj. eiro jeb 6,0%. PVN un darbaspēka nodokļu ieņēmumu plāna neizpildi 2015.gada astoņos mēnešos daļēji kompensē pārējo nodokļu ieņēmumu izpilde virs plānotā. Tā, piemēram, akcīzes nodokļa ieņēmumi iekasēti par 13,0 milj. eiro jeb 2,6% vairāk, nekustamā īpašuma nodoklis - par 8,0 milj. eiro jeb 5,5% vairāk un muitas nodoklis par 2,7 milj. eiro jeb 11,7% vairāk nekā plānots.

**Kopējie nodokļu ieņēmumi**

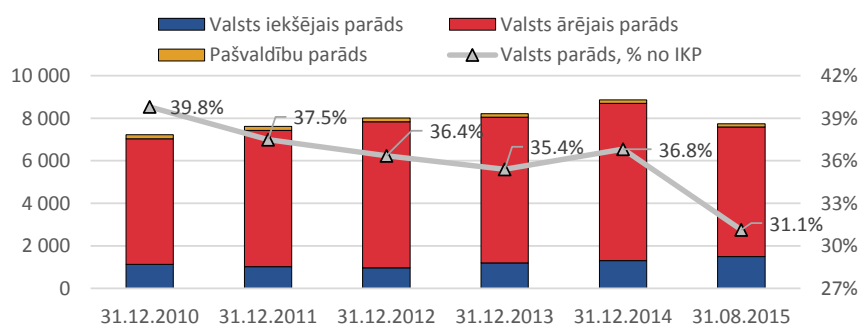
**Nodokļi**

	2014.g. I-VIII izpilde, milj.eiro	2015.g. I-VIII izpilde, milj.eiro	2015./2014.g. I-VIII izmaiņas, milj.eiro	2015./2014.g. I-VIII izmaiņas (%)	2015.g. I-VIII izpilde no 2015.g. I-VIII plāna
<b>Kopējie nodokļu ieņēmumi</b>	<b>4 600.4</b>	<b>4 833.0</b>	<b>232.6</b>	<b>5.1%</b>	<b>99.7%</b>
<b>Kopbudžeta nodokļu ieņēmumi*</b>	<b>4 432.8</b>	<b>4 631.8</b>	<b>199.0</b>	<b>4.5%</b>	<b>99.6%</b>
Sociālās apdrošināšanas iemaksas:	1 468.1	1 555.5	87.5	6.0%	99.9%
<i>Valsts speciālajā budžetā</i>	1 300.5	1 354.4	53.9	4.1%	99.5%
<i>Valsts fondēto pensiju shēmā</i>	167.6	201.2	33.6	20.0%	102.9%
Pievienotās vērtības nodoklis	1 199.9	1 244.1	44.3	3.7%	96.7%
Iedzīvotāju ienākuma nodoklis:	903.4	942.1	38.7	4.3%	100.1%
<i>Valsts pamatbudžetā</i>	181.7	189.6	7.9	4.3%	100.8%
<i>Pašvaldību pamatbudžetā</i>	721.7	752.5	30.8	4.3%	100.0%
Akcīzes nodoklis	491.5	516.9	25.4	5.2%	102.6%
Uzņēmumu ienākuma nodoklis	241.3	256.0	14.7	6.1%	99.5%
Nekustamā īpašuma nodoklis	147.7	153.8	6.1	4.1%	105.5%
Pārējie nodokļi	148.5	164.5	15.9	10.7%	105.4%

\* bez iemaksām fondēto pensiju shēmā

**Valsts un pašvaldību parāds (milj. eiro un % no IKP)**

**Valsts un pašvaldību parāds**



Valsts un pašvaldību parāds\* šā gada augusta beigās nominālvērtībā\*\* bija 7 731,6 milj. eiro jeb 31,1% no 2015.gadam prognozētā IKP (atbilstoši nacionālajai metodoloģijai valsts un pašvaldību parāds, neskaitot atvasināto finanšu instrumentu valūtas rezultātu, bija 8 170,7 milj. eiro jeb 32,9% no IKP). Salīdzinot to ar iepriekšējā saimnieciskā gada beigām, parāds ir samazinājies par 1 125,9 milj. eiro jeb 12,7%. Valsts un pašvaldību parāda samazinājums skaidrojams ar šā gada 16.janvārī veikto aizdevuma summas atmaksu Eiropas Komisijai 1,2 mld. eiro apmērā. Jāatzīmē, ka š.g. maijā starptautiskā reitingu aģentūra „Fitch” un „Standard&Poors” saglabāja Latvijas kredītreitingu ilgtermiņa saistībām vietējā un ārvalstu valūtā „A-” līmenī, saglabājot stabilu kredītreitinga nākotnes prognozi.

\* izslēdzot savstarpējo darījumu atlikumus saimnieciskā periodā beigās

\*\* iekļaujot Valsts kases administrētajiem ārējiem aizņēmumiem un parāda vērtspapīriem piesaistīto atvasināto finanšu instrumentu valūtas rezultātu

Dati: Valsts kase, Valsts ieņēmumu dienests