



# Makroekonomikas un budžeta apskats

Decembris 2016

## Straujais rūpniecības pieaugums 2016. gada ceturtajā ceturksnī nodrošina ekonomikas izaugsmes paātrināšanos līdz 2,1%

Saskaņā ar IKP ātro novērtējumu Latvijas ekonomiskā izaugsme 2016. gada ceturtajā ceturksnī kļuva spēcīgāka, salīdzinājumā ar 2015. gada pēdējo ceturksni pieaugot par 2,1% (sezonaļi un kalendāri neizlīdzināti dati). Savukārt ceturkšņa griezumā pēc sezonaļi un kalendāri izlīdzinātajiem datiem IKP pieaugums 2016. gada ceturtajā ceturksnī bija spēcīgākais pērnā gada laikā, veidojot 0,8%.

Latvijas tautsaimniecības ekonomisko izaugsmi pērnā gada nogalē būtiski veicināja izlaidis pieaugums rūpniecībā par 10%. To noteica gan ražošanas apjomu kāpums tādās apstrādes rūpniecības apakšnozarēs kā kokapstrāde, būvmateriālu ražošana, mašīnbūve, arī pārtikas produktu ražošana u.c., gan pieaugums elektroenerģijas un gāzes apgādes sektorā. Apstrādes rūpniecības izaugsmes tempu spēcīnāšanos 2016. gada laikā lielā mērā nodrošināja eksports, jo Latvijā ražoto preču eksporta vērtība uzrādīja pozitīvu izaugsmes dinamiku. Tajā pašā laikā kopējie preču eksporta rezultāti pērnā gada nogalē bija vāji, ko turpināja noteikt kritums reeksportā, kam ir salīdzinoši liela daļa Latvijas preču eksporta struktūrā.

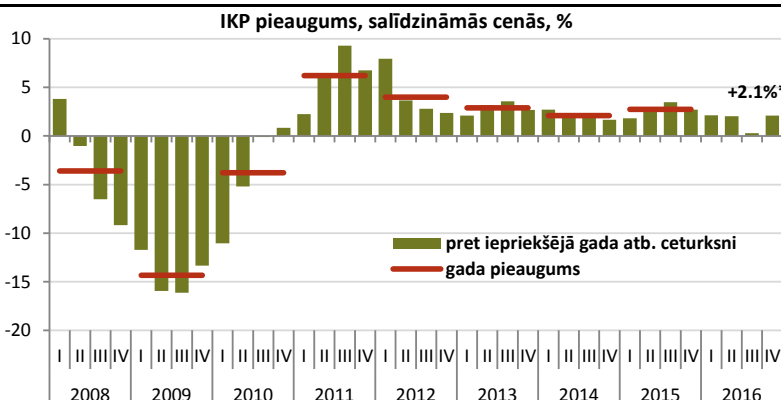
Savukārt pakalpojumu nozarēs 2016. gada ceturtajā ceturksnī salīdzinājumā ar gadu iepriekš reģistrēts neliels pieaugums 1% apmērā.

Balstoties uz pieejamajiem datiem par pakalpojumu nozarēm, mērenu izaugsmi ceturtajā ceturksnī uzrādīja mazumtirdzniecības apgrozījums, pieaugot par 2,6%, turklāt kopējo tirdzniecības izaugsmi vēl varētu kāpināt apgrozījuma pieaugums vairumtirdzniecībā. Neskatoties uz ārējās vides sarežģījumiem, transporta nozarē salīdzinoši labus pieaugumus ceturtajā ceturksnī uzrādīja ostas un dzelzceļš, taču kopējo transporta nozares izaugsmi varētu noteikt autopārvadājumu apjomi.

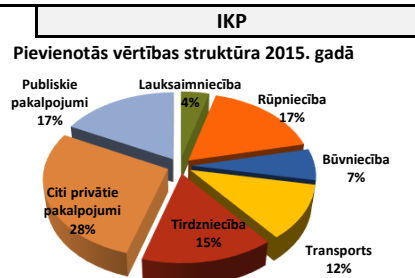
Toties lielu negatīvo ietekmi uz IKP izaugsmi nozaru griezumā radīja būvniecības sektora kritums, kas 2016. gada ceturtajā ceturksnī veidoja 13% salīdzinājumā ar 2015. gada atbilstošo periodu. Lai arī būvniecības nozares samazinājuma temps bija kļuvis lēnāks, tas joprojām bija straujš un būtiski ierobežoja kopējo ekonomiskās izaugsmes līmeni. Līdz ar to ir sagaidāms, ka 2016. gada pēdējā ceturkšņa investīciju apjomi būs vāji, uzrādot kritumu. Piemēram, kapitālie izdevumi valsts budžetā pērnā gada ceturtajā ceturksnī bija par 22,1% zemāki nekā pirms gada, norādot uz to, ka joprojām pilnībā nebija atjaunojusies Eiropas Savienības (ES) fondu līdzekļu apguve, mainoties plānošanas periodiem.

Jāatzīmē, ka 2016. gada nogalē bija vērojama salīdzinoši laba ārējā ekonomiskā vide, par ko liecina ekonomiskā sentimenta indeksa (ESI) pieaugums ES, tuvojoties vēsturiskajam augstākajam līmenim. Arī janvārī ESI saglabājās augsts, kas ir labs priekšnoteikums ārējā pieprasījuma pieaugumam, labvēlīgi ietekmējot uz eksportu orientētās Latvijas tautsaimniecības nozares un kopējo valsts ekonomisko izaugsmi.

Jānorāda, ka, saglabājoties šādai ceturtajā ceturkšņa izaugsmei, Latvijas IKP pieaugums 2016. gadā kopumā pēc neizlīdzinātajiem datiem veidos 1,6%.

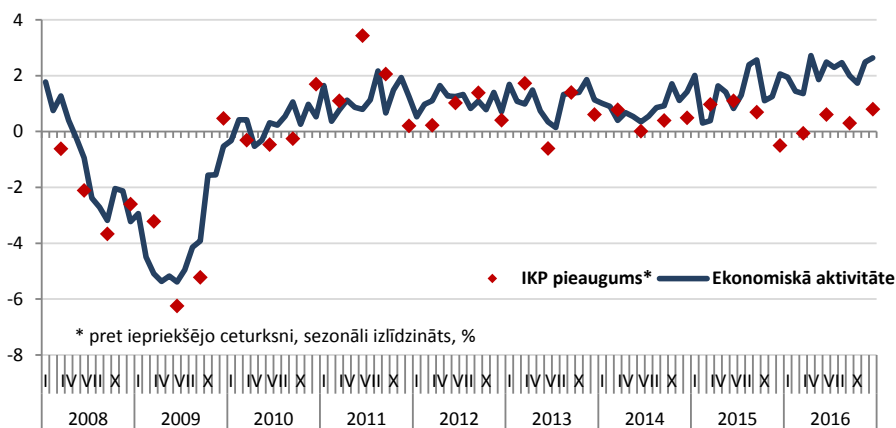


\* IKP ātrās novērtējums



	16'I	II	III	IV*
Latvija	2.1	2.0	0.3	2.1
Lietuva	2.4	1.9	1.7	3.0
Igaunija	1.5	0.7	1.3	n.d.a.

## Ekonomiskā aktivitāte



\* pret iepriekšējo ceturksni, sezonaļi izlīdzināts, %

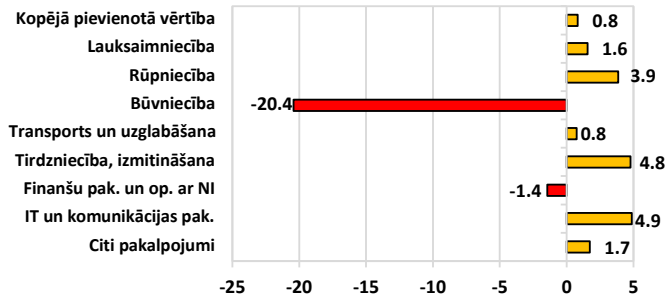
## Ekonomiskā aktivitāte

Finanšu ministrija aprēķina ekonomiskās aktivitātes indeksu, lai apsteidzoši novērtētu IKP izmaiņas, ņemot vērā dažādus rādītājus - gan Eiropas Savienības konfidences indikatorus, gan Latvijas īstermiņa statistiku par mazumtirdzniecības apgrozījumu, rūpniecības izlaidi, eksporta apjomu, naftas un patēriņa cenām un citus datus. 2016. gada novembrī un decembrī indeksa vērtība ir palielinājusies, ko galvenokārt noteica ekonomiskās konfidences līmeņa uzlabošanās Eiropas Savienībā un rūpniecības izlaidis apjomu pieaugums Latvijā.

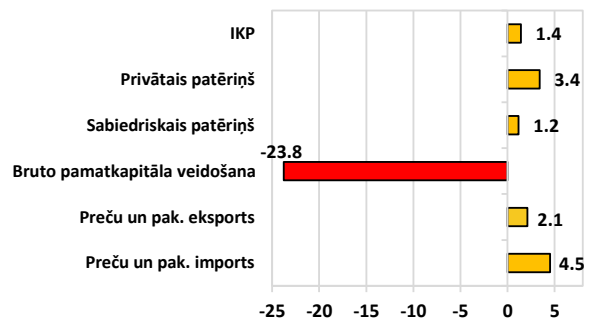
Dati: CSP, Eurostat, LR Finanšu ministrija, Latvijas Banka



**IKP izaugsme no nozaru un izlietojuma puses,**  
2016. g. I-III cet. salīdzinājumā ar 2015. g. I-III cet., %

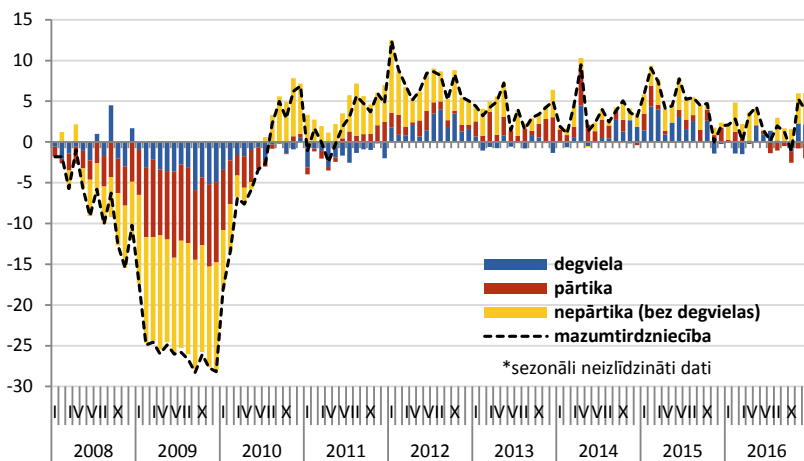


**IKP**



Latvijas IKP 2016.gada pirmajos trīs ceturkšņos, salīdzinot ar atbilstošo periodu pirms gada, ir pieaudzis par 1,4%. Šo salīdzinoši vājo izaugsmi ir noteicis investīciju kritums par 23,8% lēnākas ES fondu apguves dēļ, kas visspilgtāk atspoguļojas būvniecības nozarē radītās pievienotās vērtības sarukumā. Ekonomikas izaugsmi bremsējuši arī salīdzinoši zemie sabiedriskā patēriņa izdevumi, kamēr privātais patēriņš palielinājies par 3,4%. Tādējādi ar privāto patēriņu saistītās nozares attīstījušās straujāk, 2016.gada trīs ceturkšņos augstākos pieaugumus reģistrējot izmitināšanas un ēdināšanas pakalpojumos, IT un komunikācijas pakalpojumos, tirdzniecībā, mākslas un izklaides nozarē. Tāpat labu izaugsmi uzrādījis arī uz eksportu orientētais apstrādes rūpniecības sektors, ko lielā mērā sekmēja stabils ražošanas pieaugums kokrūpniecībā. Savukārt, paralēli būvniecībai, pievienotās vērtības kritums 2016.gada trīs ceturkšņos vēl ir fiksēts finanšu un apdrošināšanas darbībās, kā arī operācijās ar nekustamo īpašumu.

**Mazumtirdzniecības apgrozījuma gada pieaugums pa grupām\*, %**



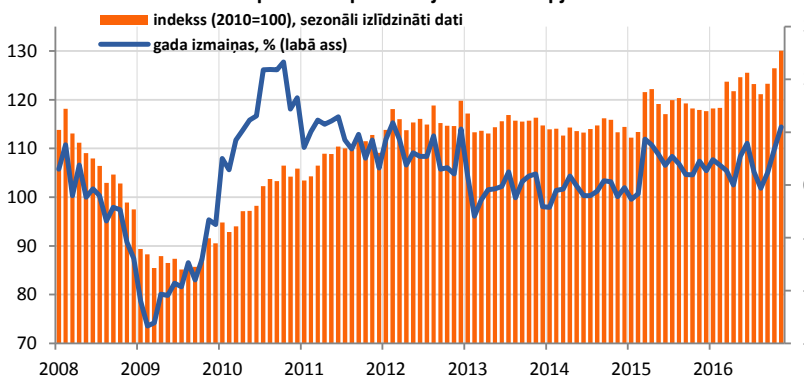
**Mazumtirdzniecība**

Apgrozījuma struktūra 2015.g., %	
17%	42%
41%	

Gada pieaugumi, kal.izl., 2016.g.	
Kopā	+1,9%
Nepārtika (bez degv.)	+4,6%
Pārtika	-1,0%
Degviela	+1,6%

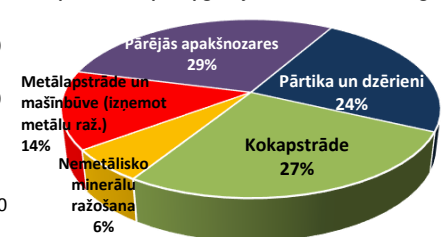
Mazumtirdzniecības apgrozījums Latvijā 2016.gada decembrī salīdzinājumā ar iepriekšējā gada decembri palielinājās par 2,0%, tādējādi gadā kopumā mazumtirdzniecība pieauga par 1,9%, kas ir lēnākais pieaugums laikā pēc krīzes. Zemo mazumtirdzniecības izaugsmi noteicis pārtikas tirdzniecības kritums, kā arī lēni augošie degvielas mazumtirdzniecības apjomi. Toties pārējo nepārtikas preču, izņemot degvielas, tirdzniecības izaugsme pērn bija spēcīga. Nepārtikas preču apgrozījuma pieaugums liecina, ka iedzīvotāju rīcībā ir līdzekļi ilgstošas preču iegādei, un nepārtikas preču iegādi veicinājis darba samaksas pieaugums, patēriņa kreditēšanas aktivizēšanās, kā arī iepriekš salīdzinoši zems inflācijas līmenis.

**Rūpniecības produkcijas izlaides apjoms**



**Rūpniecība**

**Apstrādes rūpn. apgrozījuma struktūra 2015. g., %**



**Rūpn. g/g, kal.izl., 2016.g. janv.-nov.**

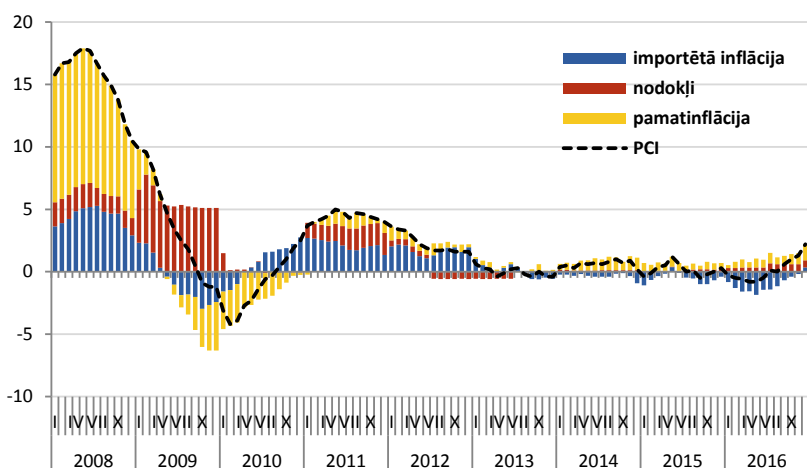
Pārtikas prod.	+0,8%	Gatavie metālizstr.	+7,9%
Kokapstrāde	+7,4%	Enerģētika	+5,9%

Pēc spēcīgās izaugsmes 2016. gada oktobrī, novembrī rūpniecības sektors uzrādīja vēl straujāku pieaugumu 11% apmērā. Rūpniecības straujo izaugsmi novembrī veicināja visas nozares - ieguves rūpniecības pieaugums par 9,8%, elektroenerģijas un gāzes apgādes kāpums par 18,6%, savukārt lielāko pozitīvo devumu nodrošināja apstrādes rūpniecības izaugsme par 9,1% gada griezumā. Pieaugums tika reģistrēts gandrīz visās apstrādes rūpniecības apakšnozarēs. Stabils un spēcīgs pieaugums turpinājās kokapstrādē (+8,2%). Strauju izaugsmi 2016. gada novembrī uzrādīja mašīnbūve - par 46,6% gada griezumā pieauga automobiļu un piekabju izlaides apjomi, par 31,3% - elektrisko iekārtu ražošana un par 12,2% - iekārtu, mehānismu un darba mašīnu ražošana. Savukārt gatavo metālizstrādājumu ražošanas pieaugums 2016. gada novembrī bija vājāks, sasniedzot 3,4%. Pozitīvi vērtējami 2016. gada novembra pārtikas produktu ražošanas rezultāti, apakšnozares izaugsmei veidojot 3,2% un tādā veidā uzrādot pieaugumu ceturto mēnesi pēc kārtas.

Dati: CSP, Eurostat, LR Finanšu ministrija



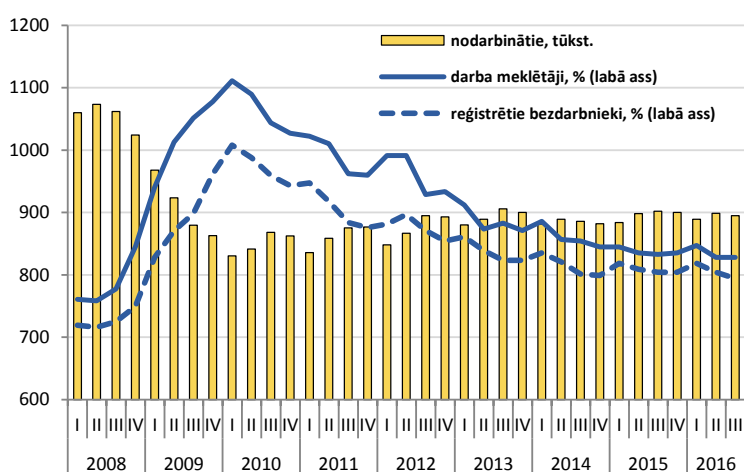
### Gada inflācija sadalījumā pa avotiem, %



### Inflācija

Patēriņa cenas 2016. gada decembrī, salīdzinot ar iepriekšējā gada decembri, pieauga par 2,2%, strauji palielinoties gan preču, gan pakalpojumu cenām – attiecīgi par 1,7% un 3,4%. Līdz ar to 2016. gada vidējā inflācija bija 0,1%, kas atbilst FM prognozētajam līmenim. 2016. gadā cenu svārstības galvenokārt izskaidroja norises pasaules izejvielu tirgos. Straujš naftas produktu cenu kritums pērnā gada sākumā būtiski samazināja degvielas, siltumenerģijas un gāzes cenu Latvijā. Taču tikpat straujš pārtikas cenu kāpums gada nogalē nedaudz kompensēja ar energoresursiem saistīto preču un pakalpojumu cenu kritumu. Papildus tam inflāciju paaugstināja būtisks ūdensapgādes un citu ar mājokli saistīto pakalpojumu cenu kāpums, sākot ar 2016. gada jūliju, ko ietekmēja mājokļa apsaimniekošanas pakalpojumu sadārdzināšanās saistībā ar 21% PVN likmes piemērošanu namu apsaimniekotājiem.

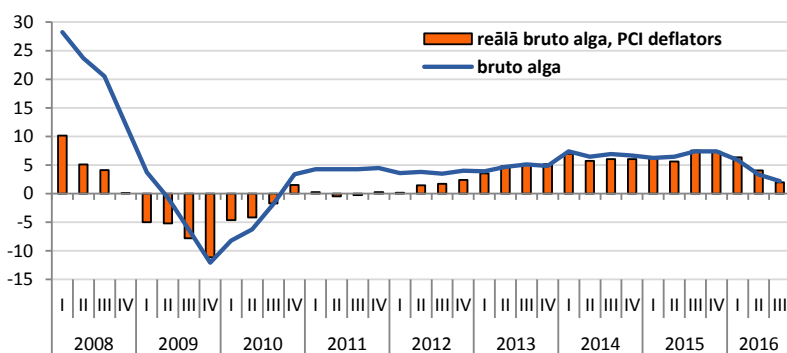
### Bezdarba līmenis, % no ekonomiski aktīvajiem iedzīvotājiem



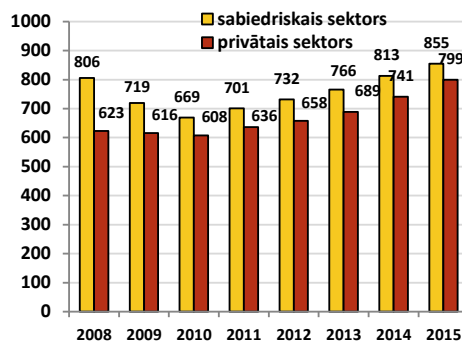
### Nodarbinātība

Bezdarba līmenis Latvijā 2016.gadā ir stabilizējies, gada pirmajos deviņos mēnešos pēc darbaspēka apsekojuma veidojot 9,8% no ekonomiski aktīvajiem iedzīvotājiem. Tas ir par 0,1 pp mazāk nekā attiecīgajā laika posmā pirms gada. Savukārt reģistrētā bezdarba līmenis 2016.gada decembra beigās bija 8,4% no ekonomiski aktīvajiem iedzīvotājiem - par 0,3 pp zemāks nekā pirms gada. 2016.gadā kopā reģistrētā bezdarba līmenis ir samazinājies par 0,2pp līdz 8,7%. Reģistrēto bezdarbnieku skaits 2016.gada laikā sarucis par 4,2% līdz 78,4 tūkstošiem decembra beigās. Savukārt nodarbināto iedzīvotāju skaits, pēc darbaspēka apsekojuma datiem, 2016.gada pirmajos deviņos mēnešos bijis par 0,1% mazāks nekā attiecīgajā laika posmā pirms gada, veidojot 894,2 tūkstošus. Jaunas darba vietas 2016.gadā veidojušās galvenokārt IKT, kā arī administratīvo pakalpojumu nozarēs, kur aizņemto darba vietu skaits trīs ceturkšņos bijis vidēji par 9,5% un 5,5% lielāks nekā pirms gada. Darba vietas būvniecībā savukārt samazinājušās par 12,7%.

### Algu pieaugums, % pret iepriekšējā gada atbilstošu periodu



### Darba samaksa, eiro

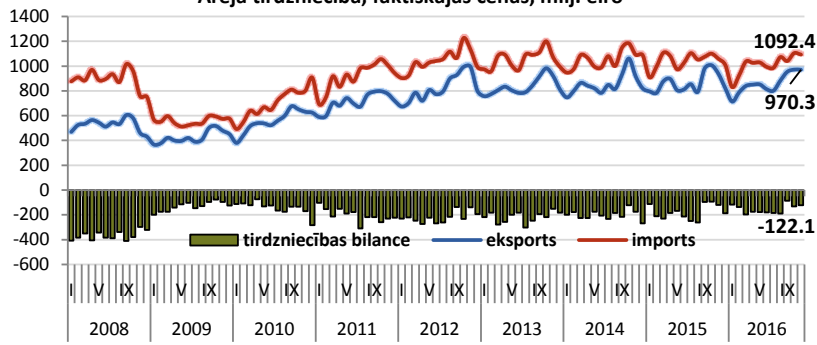


2016.gada 3.ceturksnī vidējā mēneša bruto darba samaksa, salīdzinot ar iepriekšējā gada attiecīgo ceturksni, palielinājusies par 4,2%, bet 9 mēnešos kopā vidējā alga augusi par 3,8%. Šāds pieaugums ir mazāks nekā divos iepriekšējos gados, kad vidējā alga palielinājās par 6,8%. Lēnāks pieaugums saistīts ar mazāku minimālās algas paaugstināšanu gada sākumā, nedaudz lēnāku ekonomikas izaugsmi un metodoloģijas izmaiņām. Atšķirībā no iepriekšējiem gadiem, kad algas straujāk auga privātajā sektorā, 3.ceturksnī pieaugums privātajā un sabiedriskajā sektorā bija līdzīgs - privātajā sektorā - par 2,3% līdz 828 eiro un sabiedriskajā sektorā - par 1,9% līdz 885 eiro. Vidējā alga valstī kopā 2016. gada 3.ceturksnī veidoja 847 eiro.

Dati: CSP, Eurostat, LR Finanšu ministrija, Latvijas Banka



Ārējā tirdzniecība, faktiskajās cenās, milj. eiro

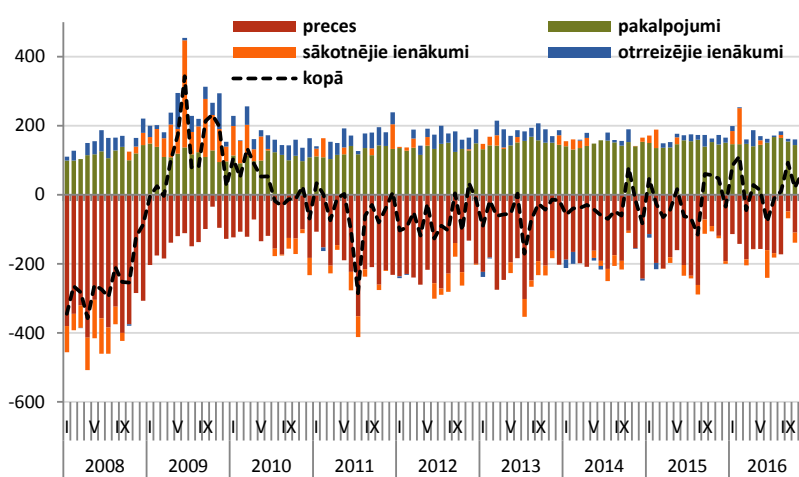


Ārējā tirdzniecība

Eksports 2016.g.janv.-nov.	Strukt.	Gada pieaugums
Kopā	100.0%	-1.1%
Pārtika	19.3%	5.5%
Mehānismi	17.6%	-9.3%
Koksne	17.5%	4.0%
Metāli	8.2%	-7.7%
Ķīmiskās rūp. raž.	7.8%	9.9%
Satiksmes līdzekļi	6.3%	19.1%
Minerālprodukti	5.0%	-28.1%
Tekstilzstr.	3.1%	-18.5%
Pārējās preces	15.2%	4.5%

Lai arī 2016. gada novembrī, salīdzinot ar iepriekšējo mēnesi, Latvijas preču eksporta vērtība palika nemainīga, gada griezumā preču eksports audzis par 3,4%. Daļēji tas ir skaidrojams ar apstrādes rūpniecības spēcīgo pieaugumu, it īpaši kokrūpniecībā, kas bija galvenais eksporta pieauguma virzītājspēks. Neskatoties uz jau tā salīdzinoši augsto līmeni, koka un koka izstrādājumu eksporta vērtība novembrī palielinājās par 22,4% salīdzinājumā ar 2015. gada attiecīgo mēnesi. Zīmīgi, ka par spīti būtiskam britu sterliņu mārciņas vērtības sarukumam lielākais kokrūpniecības preču eksporta pieaugums fiksēts uz Lielbritāniju. Kopumā preču eksporta vērtība 2016. gada vienpadsmit mēnešos bija par 1,1% zemāka nekā iepriekšējā gada attiecīgajā periodā. Lielāko negatīvo ietekmi uz eksporta izmaiņām radīja elektroierīču un elektroiekārtu, kā arī minerālproduktu eksporta kritums attiecīgi par 14,2% un 28,1%. Preču importa vērtība novembrī gada griezumā palielinājās par 3,2%. Savukārt vienpadsmit mēnešos kopā importa vērtība bija par 3,0% zemāka nekā 2015. gada attiecīgajā periodā, ko galvenokārt ietekmēja minerālproduktu un elektroierīču preču importa kritums.

Maksājumu bilances tekošais konts, milj. eiro



Teškoais konts

Latvijas maksājumu bilances tekošā konta pārpalikums turpināja palielināties un 2016. gada novembrī veidoja 62,4 milj. eiro. Tas ir par 41,7 milj. eiro vairāk salīdzinājumā ar iepriekšējo mēnesi un par 15,0 milj. eiro vairāk nekā 2015. gada novembrī. Abos gadījumos pārpalikuma pieaugumu nodrošināja straujāka ES fondu līdzekļu ieplūde un ārvalstu rezidentu gūto ienākumu par iepriekš veiktajām investīcijām Latvijā samazinājums. Savukārt 2016. gada vienpadsmit mēnešos kopā tekošajā kontā fiksēts 291,8 milj. eiro liels pārpalikums, kas ir lielākais tekošā konta pārpalikums kopš 2010. gada, ko nodrošināja galvenokārt izmaiņas preču kontā, importēto preču vērtībai samazinoties straujāk par eksportu. Pieauga arī ārvalstniekiem sniegto pakalpojumu vērtība, īpaši būvniecības, telesakaru un datorpakalpojumos. Ienākumu kontos arī fiksēts pārpalikuma pieaugums, ko ietekmēja ārvalstu rezidentu gūto ienākumu par iepriekš veiktajām investīcijām Latvijā samazinājums, kā arī mazākas iemaksas ES budžetā.

Galvenie rādītāji, gada izaugsme (ja nav norādīts citādi)

	14'III	IV	15'I	II	III	IV	16'I	II	III	IV
IKP, salīdzināmās cenās, %*	2.1	1.7	1.8	2.8	3.5	2.7	2.1	2.0	0.3	2.1**
IKP, faktiskās cenās, %*	3.1	3.2	2.3	3.9	4.2	2.1	1.3	3.6	0.5	n.d.a.
Inflācija, %	0.8	0.6	0.0	0.8	-0.1	0.1	-0.4	-0.7	0.2	1.5
Vidējā bruto darba samaksa, %	6.9	6.6	6.2	6.4	7.4	7.4	5.9	3.3	2.2	n.d.a.
Reālā alga, PCI deflatora, %	6.1	6.0	6.2	5.6	7.5	7.3	6.3	4.0	2.0	n.d.a.
Nodarbināto skaits, %	-2.3	-2.0	0.3	1.0	1.8	2.0	0.6	0.0	-0.8	n.d.a.
Bezdarbs, %	10.6	10.2	10.2	9.8	9.7	9.8	10.3	9.5	9.5	n.d.a.
Produktivitāte, %	4.4	3.8	1.5	1.8	1.6	0.7	1.6	2.0	1.1	n.d.a.
Mazumtirdzniecība, %	3.5	3.9	7.6	5.7	5.0	2.2	2.1	2.4	1.1	2.2
Rūpniecība, %	-0.8	-0.7	1.6	5.7	3.8	3.0	3.7	4.4	1.4	n.d.a.
Preču eksports, %	1.8	3.1	1.9	2.8	1.2	-1.1	-4.6	0.1	0.5	n.d.a.
Preču imports, %	-2.0	3.0	-0.1	1.0	0.1	-5.8	-7.3	-1.0	-4.1	n.d.a.
Tirdzniecības balance, milj. eiro	-633.8	-565.0	-554.9	-566.5	-606.3	-401.3	-450.4	-532.3	-460.9	n.d.a.
Teškoais konts, % no IKP	-2.9	-0.3	-0.8	-1.5	-1.9	1.1	2.8	-0.6	1.5	n.d.a.

\* IKP laikrindas dati atbilstoši CSP korekcijām 30.09.2016

\*\* IKP ātrais novērtējums

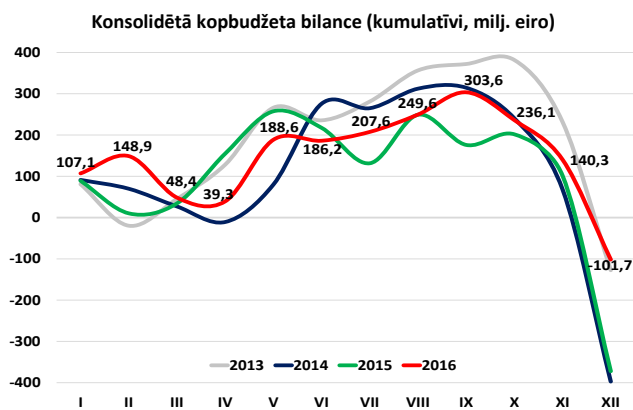
Dati: CSP, Eurostat, LR Finanšu ministrija, Latvijas Banka

Kopbudžeta ieņēmumi un izdevumi (pēc naudas plūsmas metodoloģijas)

	2015.g.I-XII	2016.g.I-XII	2016.g./2015.g I-XII	2016.g./2015.g.	2016.gada
	izpilde, milj. eiro	izpilde, milj. eiro	izmaiņas, milj. eiro	I-XII, izmaiņas, %	plāns, milj. eiro
<b>KONSOLIDĒTAIS KOPBUDŽĒTS</b>					
Ieņēmumi	8 822.6	9 069.9	247.3	2.8%	9 144.9
Izdevumi	9 194.8	9 171.6	-23.2	-0.3%	9 486.8
<i>Finansiālā bilance</i>	<b>-372.3</b>	<b>-101.7</b>	<b>270.5</b>		<b>-341.9</b>
<b>VALSTS KONSOLIDĒTAIS BUDŽĒTS*</b>					
Ieņēmumi	7 292.4	7 426.2	133.8	1.8%	7 513.3
Izdevumi	7 639.2	7 584.8	-54.3	-0.7%	7 802.4
<i>Finansiālā bilance</i>	<b>-346.8</b>	<b>-158.6</b>	<b>188.2</b>		<b>-289.2</b>
<b>Valsts pamatbudžets</b>					
Ieņēmumi	5 092.6	5 161.4	68.8	1.4%	5 247.7
Izdevumi	5 479.4	5 400.8	-78.6	-1.4%	5 636.4
<i>Finansiālā bilance</i>	<b>-386.8</b>	<b>-239.4</b>	<b>147.4</b>		<b>-388.8</b>
<b>Valsts speciālais budžets</b>					
Ieņēmumi	2 294.2	2 338.1	43.9	1.9%	2 347.2
Izdevumi	2 203.1	2 290.8	87.7	4.0%	2 242.6
<i>Finansiālā bilance</i>	<b>91.1</b>	<b>47.3</b>	<b>-43.8</b>		104.6
<b>PAŠVALDĪBU KONSOLIDĒTAIS BUDŽĒTS**</b>					
Ieņēmumi	2 142.5	2 205.0	62.4	2.9%	2 186.6
Izdevumi	2 168.0	2 148.1	-19.9	-0.9%	2 239.2
<i>Finansiālā bilance</i>	<b>-25.5</b>	<b>56.9</b>	<b>82.3</b>		<b>-52.7</b>

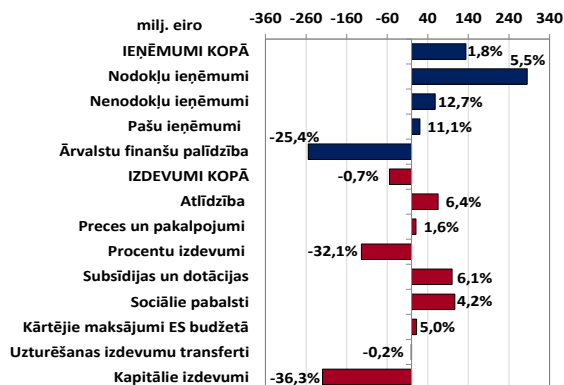
\*Ieskaitot atvasinātās publiskās personas un ziedojumus, dāvinājumus

\*\*Ieskaitot ziedojumus un dāvinājumus



Gadu noslēdzot, konsolidētajā kopbudžetā vērojams tēriņu pārsvars pār ieņēmumiem, tādējādi veidojot deficītu 101,7 milj. eiro apmērā, kas ir aptuveni -0,4% no IKP. Šāds deficīta līmenis ir bijis ievērojami zemāks kā 2015.gadā, kad deficīts bija 373,5 milj. eiro, kā arī zemāks par 2013. un 2014.gados novēroto (attiecīgi 127,6 un 397,3 milj. eiro). Jāatzīmē, ka 2016.gada decembrī bija vērojams straujāks izdevumu kāpums gan valsts pamatbudžetā, gan speciālajā budžetā. No gada sākuma uzkrātais pārpalikums kopbudžetā pakāpeniski saruka, izdevumu kāpums decembrī sekmēja deficītu 2016.gadā kopumā. Gala maksājumu veikšana par iepirkumiem un papildus finansējuma piešķiršana iniciatīvām uzskatāmas kā galvenie faktori vēsturiski augstajam izdevumu līmenim decembrī. Konsolidētā kopbudžeta kopējie ieņēmumi 2016. gadā bija 9069,9 milj. eiro, kas ir par 247,3 milj. eiro jeb 2,8% lielāki kā 2015. gadā. Lielāko ieņēmumu pieaugumu nodrošināja nodokļu ieņēmumi, kas salīdzinājumā ar 2015. gadu ir pieauguši par 416,9 milj. eiro jeb 6%, savukārt ārvalstu finanšu palīdzības ieņēmumi samazinājušies par 254,9 miljoniem eiro jeb 25,4%. Konsolidētā kopbudžeta izdevumi 2016. gadā sasniedza 9171,6 milj. eiro, kas ir par 23,2 milj. eiro mazāk kā 2015. gadā. Kopējais izdevumu kritums skaidrojams ar mazākiem kapitālajiem izdevumiem. Kapitāla izdevumi, salīdzinot ar 2015. gadu, samazinājušies par 256,4 milj. eiro. Galvenais iemesls izdevumu kritumam ir lēnāka kā plānots ES fondu projektu uzsākšana.

Valsts konsolidētā budžeta ieņēmumi un izdevumi 2016.gada janvārī-decembrī, salīdzinot ar 2015.gada janvārī-decembrī (izmaiņas milj. eiro un %)

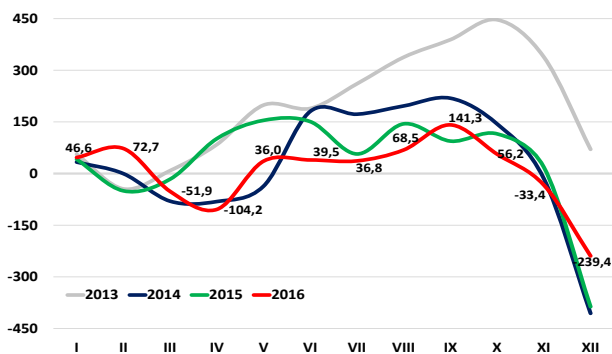


Valsts konsolidētais budžets\*

2016.gadā valsts konsolidētā budžeta ieņēmumos iekasēti 7426,2 milj. eiro, kas ir par 133,8 milj. eiro jeb 1,8% vairāk salīdzinājumā ar atbilstošo periodu pērn. Joprojām nodokļu ieņēmumu izpildē vērojama pozitīva pieauguma tendence, iekasējot par 310,7 milj. eiro jeb 5,5% vairāk, salīdzinot ar 2015. gadu. Valsts konsolidētā budžeta ne-nodokļu ieņēmumi iekasēti 517,0 milj. eiro apmērā, kas ir par 58,1 milj. eiro jeb 12,7% vairāk kā 2015.gadā. Valsts pamatbudžeta ne-nodokļu ieņēmumu plāns izpildīts 113,3% apmērā. Ievērojama plāna pārpildīto nodrošināja neplānoti ieņēmumi no konfiscēto noziedzīgi iegūto līdzekļu realizācijas, ko budžetā ieskaita zvērīnāti tiesu izpildītāji, kopumā 46,5 miljoni eiro apmērā. Jau otro gadu pēc kārtas ne-nodokļu ieņēmumu plāna neizpilde vērojama ieņēmumos no emisijas kvotu izsolīšanas (izpilde bija 61,9% no gada plāna), autoceļu lietošanas nodevas ieņēmumos (izpildīti 73,3% no gada plāna), kā arī ieņēmumos no valsts nodevām un kancelejas nodevām, tai skaitā nodevām par konsulāro amatpersonu sniegtajiem pakalpojumiem (izpildīti 69,7% no gada plāna), plāna neizpilde un ieņēmumu samazinājums vērojams arī no valsts nodevām un kancelejas nodevām par juridiskajiem pakalpojumiem tiesu iestādēs (izpilde bija 62,2% no gada plāna).



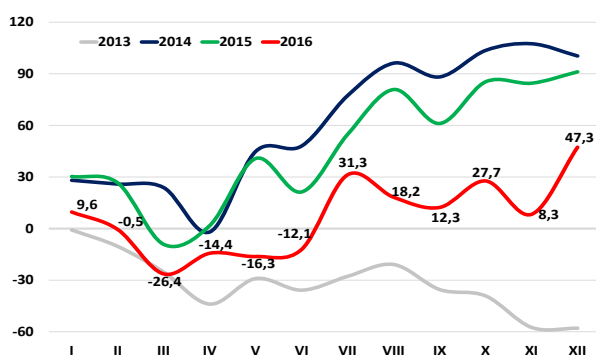
Valsts pamatbudžeta bilance (kumulatīvi, milj. eiro)



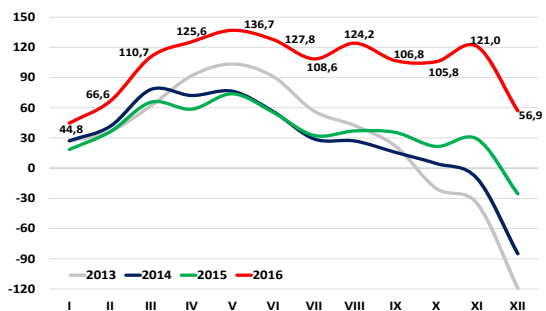
Valsts konsolidētais budžets\*

2016.gada kopuma vislielākais izdevumu kopums valsts konsolidētajā budžeta bija vērojams **sociāliem pabalstiem un pensijām**, kopumā pieaugot par 106,6 milj. eiro jeb 4,2%, salīdzinot ar 2015. gadu. Valsts pamatbudžetā palielinājās izdevumi sociāliem pabalstiem, par 17,2 milj. eiro jeb 6,2% vairāk nekā 2015.gadā, tostarp bērnu kopšanas pabalstiem vērojams pieaugums par 7,3 milj. eiro, saistībā ar saņēmēju skaita pieaugumu. Auguši arī valsts speciālā budžeta izdevumi sociālajiem pabalstiem un pensijām. Visa 2016.gada laikā tie kopumā pieauga par 87,9 milj. eiro jeb 4,0%, ko pamatā nosaka lielāki izdevumi slimības (par 21,7 milj. eiro jeb 18,6% vairāk kā 2015. gadā) un bezdarbnieka pabalstiem (par 14,1 milj. eiro jeb 13,8% vairāk kā 2015. gadā), kas galvenokārt saistāms ar pabalstu saņēmēju skaita pieaugumu, kas turpina augt kopš 2015.gada, kad tika veikta izmaiņas likumdošanā, atceļot krīzes gados ieviestos, pabalstu apmēru ierobežojumus. Valsts speciālā budžeta izdevumi valsts pensijām 2016.gadā bija par 26,9 milj. eiro jeb 1,5% augstāki nekā 2015.gadā, ņemot vērā veikto pensiju indeksāciju 2015.gada 1.oktobrī, ka arī saistībā ar pensiju izmaksu izmaiņām dēļ brīvdienām un svētku dienām. Izdevumi **precēm un pakalpojumiem** 2016.gadā ir pieauguši vien par 10,9 milj. eiro jeb 1,6%, tai skaitā decembra mēnesī bija vērojami lielāki tēriņi atsevišķiem mērķiem, piemēram, Nacionālo Bruņoto spēku funkciju nodrošināšanai - tieši decembra mēnesī veikti līgumsaistību maksājumi par iepirkumiem, tai skaitā sauszemes spēku mehanizācijai, kā arī izlūkošanas, gaisa telpas novērošanas un pretgaisa aizsardzības spēju nodrošināšanai, kopumā 11 milj. eiro apmērā. Turklāt Satiksmes ministrija 2016.gada decembrī veikusi par 6 miljoniem eiro lielākus maksājumus autoceļu pārvaldīšanai, uzturēšanai un atjaunošanai. Izdevumi **subsīdijām un dotācijām** 2016.gadā kopumā auguši par 99,8 milj. eiro jeb 6,1%, salīdzinājumā ar 2015.gadu, galvenokārt valsts pamatbudžeta subsīdijām un dotācijām komersantiem, kur būtisku ietekmi radīja aprīlī veiktās līdzekļu pārskaitījums AS "Energijas publiskais tirgotājs" 59,2 milj. eiro apmērā, lai daļēji kompensētu obligātā iepirkuma komponentes izmaksas. Valsts pamatbudžeta izdevumi **atlīdzībai** 2016.gadā auguši par 65,4 milj. eiro jeb 6,4%, salīdzinot ar pērnā gadu, ko pamatā ietekmē aizsardzības, iekšlietu un tieslietu sistēmā strādājošo darba algas palielināšana. Bez tam, lielāks izdevumu apmērs tieši decembrī ir skaidrojams ar to, ka katru gadu vairākās ministrijās atlīdzība par decembra mēnesi tiek izmaksāta decembra beigās, nevis janvārī. **Kapitālie izdevumi** šogad saruka par 149,9 milj. eiro jeb 28,3%, salīdzinājumā ar 2015.gadu.

Valsts speciālā budžeta bilance (kumulatīvi, milj. eiro)



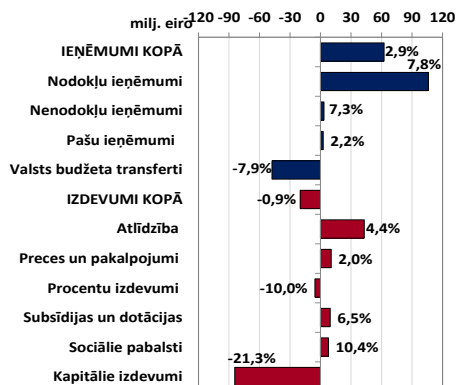
Pašvaldību konsolidētā budžeta bilance (kumulatīvi, milj. eiro)



Pašvaldību konsolidētais budžets

2016.gadā pašvaldību budžeta bilancē vērojams 56,9 milj. eiro pārpalikums, salīdzinājumā ar 2015.gadu pašvaldību budžeta bilance uzlabojusies par 82,3 milj. eiro, tostarp 33,8 milj. eiro pārpalikums novērojams Rīgas pilsētas pašvaldības pamatbudžetā. Salīdzinot ar 2015.gadu Rīgas pilsētas pašvaldības pamatbudžeta bilance uzlabojusies par 37,6 milj. eiro. Pašvaldību budžeta **ieņēmumi** 2016. gadā bija 2205 milj. eiro, kas ir par 62,4 milj. eiro jeb par 2,9% lielāki nekā 2015. gadā. Lielākos pašvaldību budžeta ieņēmumus 2016. gadā nodrošināja nodokļu ieņēmumi, galvenokārt, iedzīvotāju ienākuma nodoklis (IIN) 1233,2 milj. eiro apmērā, kas salīdzinājumā ar 2015. gadu pieauga par 85,1 milj. eiro jeb par 7,4%. Lai arī IIN ieņēmumi pašvaldību budžetā pieauguši, tomēr tie bija mazāki kā 2016. gada budžeta likumā norādītie valsts garantētie pašvaldību IIN ieņēmumi 2016. gadā, līdz ar to kopumā 4. ceturksnī pašvaldību budžetā tika ieskaitīti 8,5 milj. eiro no valsts pamatbudžeta IIN ieņēmumiem (novembrī no valsts pamatbudžeta uz pašvaldību budžetu tika pārskaitīti 5,3 miljoni eiro, decembra sākumā 10,7 miljoni, bet decembra beigās, ņemot vērā decembra IIN ieņēmumi izpildi, 7,5 milj. eiro tika atgriezti valsts pamatbudžetā). Nekustamā īpašuma nodokļa (NĪN) ieņēmumi iekasēti 219,8 milj. eiro apmērā, kas ir par 22,8 milj. eiro jeb par 11,5% vairāk nekā 2015. gadā. Lielāko NĪN ieņēmumu pieaugumu 17,1 milj. eiro apmērā nodrošināja NĪN ieņēmumi par zemi, kas saistāms ar izmaiņām kadastrālajās vērtībās, kas stājās spēkā pērnā gada 1. janvārī. Valsts transfertu apjoms samazinājies par 47,7 milj. eiro jeb par 7,9%, kas skaidrojams ar mazākiem transfertiem Eiropas Savienības fondu projektu realizācijai. Pašvaldību budžeta **izdevumi** 2016. gadā sasniedza 2148,1 milj. eiro, tādejādi samazinoties par 19,9 milj. eiro jeb par 0,9% salīdzinājumā ar 2015. gadu. Pamatā izdevumu samazinājums saistīts ar ES fondu finansējuma samazinājumu pašvaldību budžetā, kas, savukārt ietekmēja kapitālos izdevumus – kritums par 84,3 milj. eiro. Kopējos izdevumos ES fondu finansējums samazinājies par 122,9 milj. eiro, salīdzinot ar 2015. gadu, un divpadsmit mēnešos tas bija 26,3 milj. eiro. Kārtējie izdevumi 2016. gadā auguši par 53,7 milj. eiro, tostarp izdevumi atlīdzībai pieauguši par 43,1 milj. eiro. Izdevumi subsīdijām un dotācijām, salīdzinot ar 2015. gadu, auguši par 9,6 milj. eiro jeb par 6,5%. Lielākā daļa subsīdiju un dotāciju tiek novirzītas komersantiem sabiedriskā transporta pakalpojumu nodrošināšanai – 107,8 miljoni eiro.

Pašvaldību budžeta ieņēmumi un izdevumi 2016.gada janvārī-decembrī, salīdzinot ar 2015.gada janvārī-decembri (milj. eiro, %)



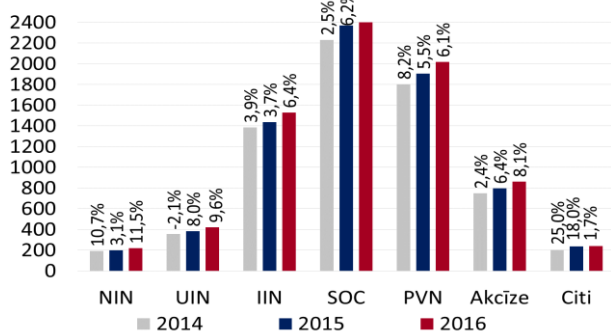
Dati: Valsts kase

Kopējie nodokļu ieņēmumi							Nodokļi
	2015.g. I-XII izpilde, milj. eiro	2016.g. I-XII izpilde, milj. eiro	2016./2015.g. I-XII izmaiņas, milj.eiro	2016./2015.g. I-XII izmaiņas, (%)	2016.g. I-XII izpilde no 2016.g. I-XII plāna (%)	2016.gada plāns, milj. eiro	
<b>Kopējie nodokļu ieņēmumi</b>	<b>7 322.9</b>	<b>7 833.4</b>	<b>510.5</b>	<b>7.0%</b>	<b>100.9%</b>	<b>7 765.8</b>	
<b>Kopbudžeta nodokļu ieņēmumi*</b>	<b>7 002.6</b>	<b>7 419.6</b>	<b>416.9</b>	<b>6.0%</b>	<b>100.8%</b>	<b>7 363.1</b>	
Sociālās apdrošināšanas iemaksas:	2 368.9	2 544.6	175.6	7.4%	100.4%	2 535.1	
<i>Valsts speciālajā budžetā</i>	2 048.7	2 104.9	56.2	2.7%	99.8%	2 108.9	
<i>Solidaritātes nodoklis</i>	-	25.8	-	-	110.1%	23.5	
<i>Valsts fondēto pensiju shēmā</i>	320.2	413.8	93.6	29.2%	102.8%	402.7	
Pievienotās vērtības nodoklis	1 903.6	2 018.9	115.3	6.1%	99.7%	2 024.9	
Iedzīvotāju ienākuma nodoklis:	1 436.9	1 528.7	91.7	6.4%	99.9%	1 530.9	
<i>Valsts pamatbudžetā</i>	288.8	295.5	6.7	2.3%	96.5%	306.2	
<i>Pašvaldību pamatbudžetā</i>	1 148.1	1 233.2	85.1	7.4%	100.7%	1 224.7	
Akcīzes nodoklis	796.3	861.0	64.7	8.1%	104.8%	821.4	
Uzņēmumu ienākuma nodoklis	383.1	419.7	36.6	9.6%	105.7%	397.1	
Nekustamā īpašuma nodoklis	197.1	219.8	22.8	11.5%	106.2%	207.0	
Pārējie nodokļi	236.9	240.7	3.7	1.6%	88.2%	272.9	

\* bez iemaksām fondēto pensiju shēmā

Kopbudžeta nodokļu ieņēmumu plāns 2016.gadā izpildīts 100,8% apmērā, virsplāna nodokļu ieņēmumu apjomam veidojot 56,5 miljonus eiro. Salīdzinājumā ar 2015.gadu nodokļu ieņēmumi pieauguši par 416,9 milj. eiro jeb 6%, kur lielāko kāpumu nodrošināja darbaspēka nodokļu ieņēmumi, pievienotās vērtības, akcīzes un nekustamā īpašuma nodokļu ieņēmumi. Lielākie virsplāna ieņēmumi iekasēti no akcīzes nodokļa, pārsniedzot gada plānu par 39,6 milj. eiro jeb 4,8%, kā arī pieaugot par 64,7 milj. eiro jeb 8,1%, salīdzinājumā ar 2015. gadu. Virsplāna ieņēmumus nodrošināja degvielas un tabakas izstrādājumu patēriņa pieaugums. Ieņēmumi no uzņēmumu ienākuma nodokļa iekasēti par 22,6 milj. eiro jeb 5,7% vairāk nekā periodā plānots un par 36,6 milj. eiro jeb 9,6% vairāk nekā pērn. Ieņēmumu pieaugums skaidrojams ar iemaksu kāpumu un mazākām nodokļa atmaksām salīdzinājumā ar pērnā gadu. Nekustamā īpašuma nodokļa izpilde par 12,9 milj. eiro jeb 6,2% pārsniedza 2016.gada plānu un bija par 22,8 milj. eiro jeb 11,50% vairāk nekā 2015.gadā. Savukārt kopējās sociālās apdrošināšanas iemaksas (SOC) valsts speciālajā budžetā un valsts fondēto pensiju shēmā sasniedza 2544,6 milj. eiro, nedaudz pārsniedzot plānoto. Jāatzīmē, ka SOC ieņēmumu izpilde šogad bija par 175,6 milj. eiro jeb 7,4% labāka nekā 2015. gadā.

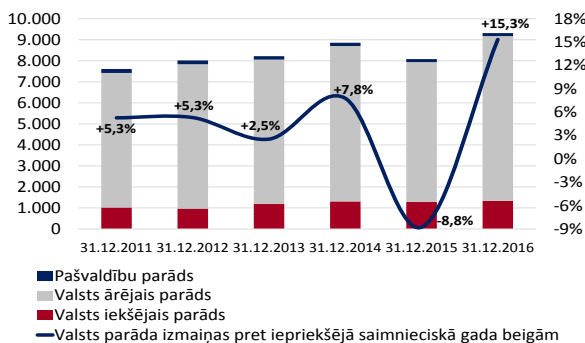
Kopējie nodokļu ieņēmumi janvārī-decembrī, milj.eiro



Pievienotās vērtības nodokļa (PVN) izpilde 2016.gadā bija 99,7% no gada plāna. Neskatoties uz nelielo neizpildi, gada griezumā PVN ieņēmumu pieaugumu sekmēja mazākas atmaksas, vienlaikus gada plāna izpilde tiešā mērā ir saistāma ar lēnāku ekonomikas izaugsmes tempu kā plānots, iemaksu samazināšanos un PVN maksātāju skaita samazināšanos.

Ieņēmumi no iedzīvotāju ienākuma nodokļa (IIN) pieauguši par 91,7 milj. eiro jeb 6,4% un IIN ieņēmumu gada plāns izpildīts 99,9% apmērā. Plāna izpildi ietekmēja IIN atmaksu pieaugums, iedzīvotājiem aktīvāk nekā iepriekš iesniedzot gada ienākumu deklarācijas, kā arī IIN atmaksas procesa daļēju automatizēšanu pēc gada ienākumu deklarāciju apstrādes. Taču salīdzinājumā ar pērnā gadu, IIN ieņēmumi auguši par 91,7 milj. eiro jeb 6,4%.

Valsts un pašvaldību parāds (milj. eiro)



Dati: Valsts kase, Valsts ieņēmumu dienests

Valsts un pašvaldību parāds

Valsts un pašvaldību parāds\* 2016.gada novembra beigās nominālvērtībā\*\* bija 9320,1 milj. eiro (atbilstoši nacionālajai metodoloģijai valsts un pašvaldību parāds, neskaitot atvasināto finanšu instrumentu valūtas rezultātu, bija 9781,6 milj. eiro). Salīdzinot to ar iepriekšējā saimnieciskā gada beigām, parāds ir palielinājies par 1239,4 milj. eiro jeb 15,3 %, pamatā no ilgtermiņa parāda vērtspapīru un pieprasījumu noguldījumu un īstermiņa noguldījumu pieauguma. 2016. gada 20.oktobrī starptautiskā kredītreitingu aģentūra Moody's Investors Service saglabāja Latvijas kredītreitingu A3 līmeni un 4.novembrī kredītreitingu aģentūra Fitch Ratings, un 25.novembrī kredītreitingu aģentūra S&P Global ir paziņojušas par Latvijas kredītreitinga ilgtermiņa saistībām vietējā un ārvalstu valūtā saglabāšanu „A-” līmenī, saglabājot arī stabilu nākotnes prognozi (outlook).

\* izslēdzot savstarpējo darījumu atlikumus saimnieciskā perioda beigās

\*\* iekļaujot Valsts kases administrētajiem ārējiem aizņēmumiem un parāda vērtspapīriem piesaistīto atvasināto finanšu instrumentu valūtas rezultātu