

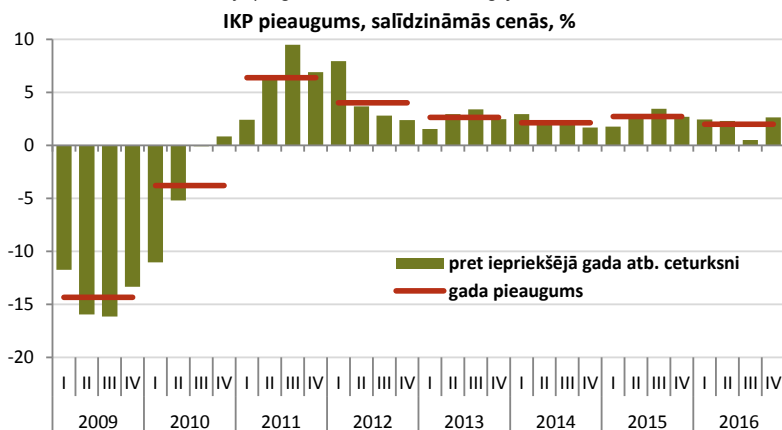


Makroekonomikas un budžeta apskats

Janvāris 2017

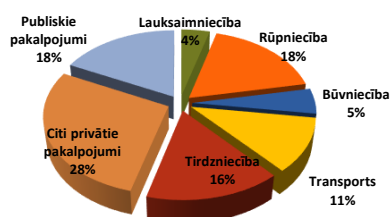
Galvenie makroekonomiskie rādītāji	2014			2015			Prognozes*	
	2014	2015	2016	2017	2018			
Iekšzemes kopprodukts (IKP), milj. eiro	23631,2	24368,3	25018,2	26308,9	27687,0			
...pieaugums faktiskajās cenās, %	3,7	3,1	2,7	5,2	5,2			
...pieaugums salīdzināmās cenās, %	2,1	2,7	2,0	3,2	3,4			
IKP deflators (gads pret gadu), %	1,6	0,4	0,7	1,9	1,8			
Patēriņa cenu indekss (gads pret gadu), %	0,6	0,2	0,1	2,3	2,0			
Vidējā bruto mēneša darba samaksa, eiro	765,0	818,0	858,9	906,1	951,4			
...pieaugums faktiskajās cenās, %	6,8	6,9	5,0	5,5	5,0			
...pieaugums salīdzināmās cenās, %	6,2	6,8	4,9	3,1	2,9			
Nodarbinātība, tūkst. iedzīvotāju	884,6	896,1	893,3	895,1	896,9			
...pieaugums, %	-1,0	1,3	-0,3	0,2	0,2			
Bezdarba līmenis (gada vidējais), %	10,8	9,9	9,6	9,4	8,9			
Preču un pakalpojumu eksports, milj. eiro	14067,8	14360,7	14484,3	15034,5	16190,0			
...pieaugums salīdzināmās cenās, %	3,9	2,6	2,6	3,3	3,5			
Preču un pakalpojumu imports, milj. eiro	14515,4	14636,3	14344,6	14768,7	16533,9			
...pieaugums salīdzināmās cenās, %	0,5	2,1	4,4	1,4	7,1			

* FM makroekonomisko rādītāju prognozes aktualizētas 2017.g. februārī



IKP

Pievienotās vērtības struktūra 2016. gadā

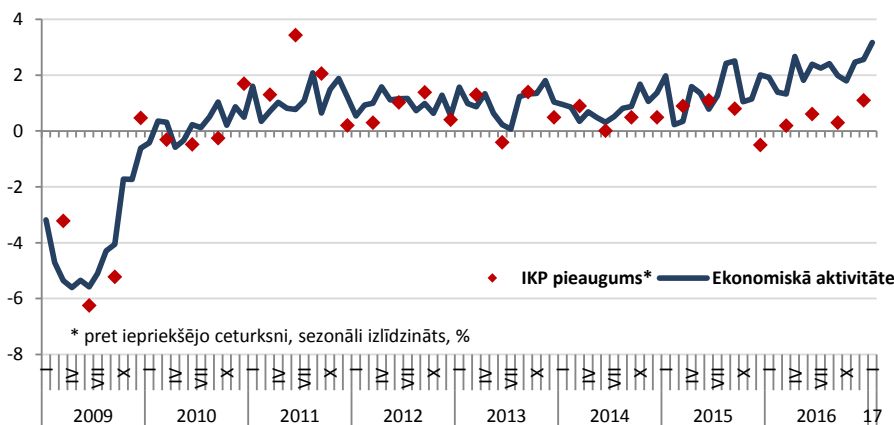


Baltijas valstu IKP pieaugums, gada izaugums %

	16'I	II	III	IV
Latvija	2,4	2,3	0,5	2,6
Lietuva	2,4	1,9	1,7	3,2
Igaunija	1,5	0,7	1,3	2,7

Pēc ievērojamās sabremzēšanās 2016. gada 3. ceturksnī Latvijas ekonomikas izaugsme gada griezumā pērnā gada ceturtnajā ceturksnī paaugstinājās līdz 2,6%, kas ir straujākais IKP pieaugums pēdējā gada laikā un ir par 0,5 procentpunktiem vairāk, nekā pirms mēneša publikotais IKP ātrās novērtējums. Līdz ar to ekonomikas izaugsme 2016.gadā kopumā sasniedza 2%, kas tomēr ir bijusi vājāka par 2015. gadā uzrādītajiem 2,7%. Taču spēcīgā ekonomiskās izaugsmes paaugstināšanās 2016.gada pēdējā ceturksnī, investīciju aktivizēšanās un virkne ārējās vides signālu 2017.gadā ļauj sagaidīt būtisku izaugsmes paaugstināšanos, un pēc pašreizējām Finanšu ministrijas prognozēm IKP pieaugums 2017.gadā sasniegs 3,2%.

Ekonomiskā aktivitāte



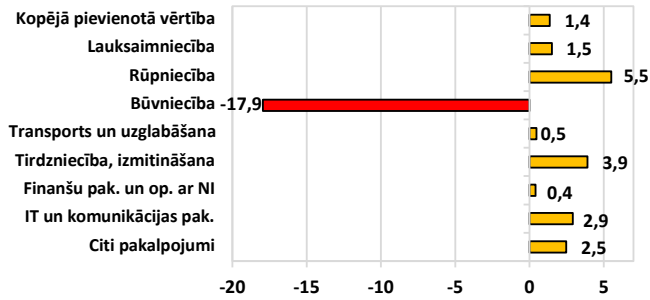
Ekonomiskā aktivitāte

Finanšu ministrija aprēķina ekonomiskās aktivitātes indeksu, lai apstieidzoši novērtētu IKP izmaiņas, ņemot vērā dažādus rādītājus - gan Eiropas Savienības konfidences indikatorus, gan Latvijas ģstermiņa statistiku par mazumtirdzniecības apgrozījumu, rūpniecības izlaidi, eksporta apjomu, naftas un patēriņa cenām un citus datus. 2017. gada janvārī indeksa vērtība salīdzinājumā ar iepriekšējo mēnesi būtiski pieauga, kopumā uzrādot augstāko līmeni kopš 2007. gada augusta. Šo pieaugumu lielā mērā noteica Latvijas rūpniecības izlaides spēcīgā izaugsme rādītāji.

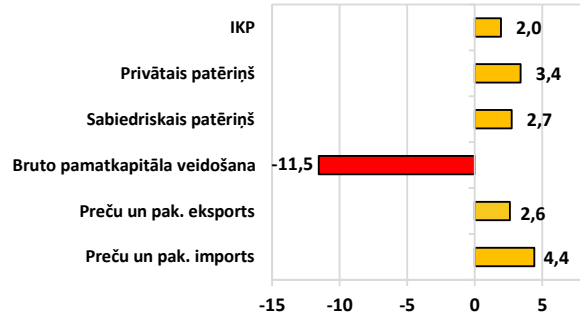
Dati: CSP, Eurostat, LR Finanšu ministrija, Latvijas Banka



**IKP izaugsme no nozaru un izlietojuma puses,
2016. g. salīdzinājumā ar 2015. g., %**

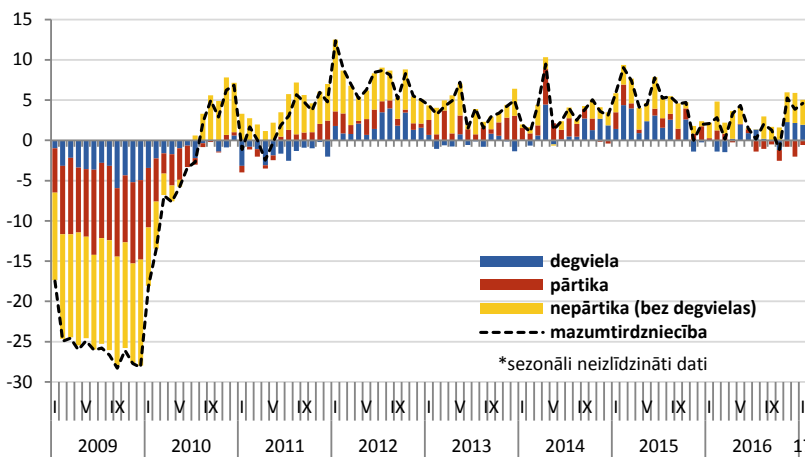


IKP

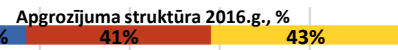


Latvijas ekonomiskās izaugsmes palēnināšanos 2016. gadā noteica investīciju kritums par 11,5%, ko ietekmēja kavēšanās ar ES fondu investīcijām gada pirmajā pusē un attiecīgs būvniecības nozares kritums par 17,9%. Savukārt privātais patēriņš joprojām saglabājās spēcīgs, kā arī labu pieauguma tempu gadā kopumā uzrādīja sabiedriskais patēriņš. Eksporta izaugsmi veicināja uz eksportu orientētā apstrādes rūpniecība, pērn gada griezumā nozares pievienotajai vērtībai palielinoties par 5,6% un tādējādi nodrošinot lielāko devumu IKP pieaugumā. Nozaru griezumā būtisku devumu ekonomikas izaugsme 2016. gadā sniedza arī tirdzniecība (+3,3%), valsts pārvalde un aizsardzība (+3,9%), kā arī ieguves rūpniecība, elektroenerģija, gāzes un ūdens apgādes sektors (+5,3%).

Mazumtirdzniecības apgrozījuma gada pieaugums pa grupām*, %



Mazumtirdzniecība

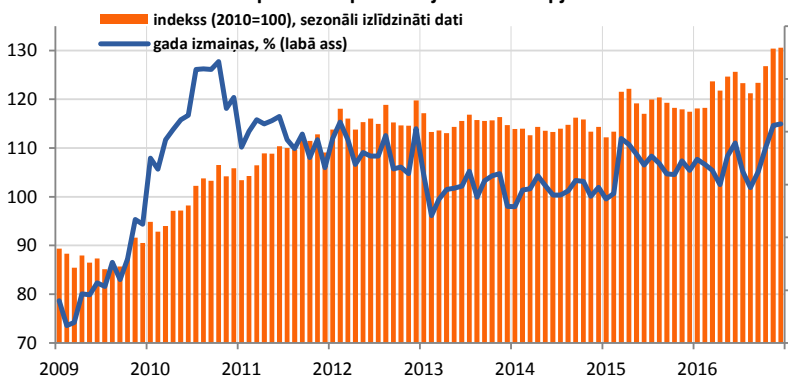


Gada pieaugumi, kal.izl. 2017.g. janv.

Kopā	+3,7%	Nepārtika (bez degv.)	+4,6%
Pārtika	-0,1%	Degviela	+8,8%

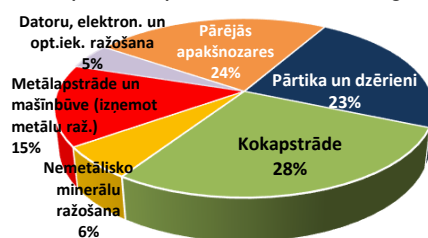
Mazumtirdzniecības apgrozījums Latvijā 2017. gada janvārī salīdzinājumā ar iepriekšējā gada janvāri palielinājās par 3,7%, kas ir pozitīvs rezultāts uz 2016. gada mazumtirdzniecības mērenās izaugsmes fona. Līdzīgi kā iepriekšējos mēnešus, arī 2017. gada janvārī kopējo apgrozījuma pieaugumu nodrošināja nepārtikas preču apgrozījuma kāpums. Tikmēr iepriekšējā pusgadā novērotais pārtikas preču apjoms sarukums mazumtirdzniecībā praktiski beidzās, pārtikas preču apgrozījumam š.g. janvārī salīdzinājumā ar iepriekšējā gada janvāri samazinoties tikai par 0,1%.

Rūpniecības produkcijas izlaides apjoms



Rūpniecība

Apstrādes rūpn. izlaides struktūra 2016. g., %



Rūpn. g/g, kal.izl., 2016.g.

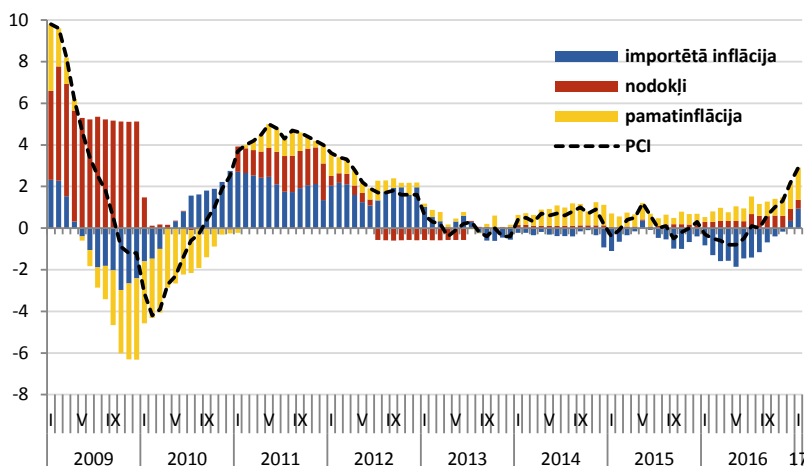
Pārtikas prod.	+0,9%	Gatavie metālizstr.	+8,8%
Kokapstrāde	+7,5%	Enerģētika	+6,4%

2016. gada decembrī rūpniecībā saglabājās izcili izaugsmes tempi, un salīdzinājumā ar iepriekšējā gada decembri rūpniecības produkcijas apjoms palielinājās par 11,5%, kas ir straujākais kāpums kopš 2012. gada. Galveno devumu šajā izaugsme nodrošināja apstrādes rūpniecība ar 11,7% kāpumu salīdzinājumā ar 2015. gada decembri. Tajā pašā laikā ļoti augsti pieauguma tempi sasniegti arī elektroenerģijas un gāzes apgādes nozarē – 10,8% un ieguves rūpniecībā par 16,2%. Arī viss 2016. gads kopumā rūpniecības nozarei ir bijis veiksmīgs un ražošanas apjomi rūpniecībā pērn pieauguši par 4,9%, tajā skaitā apstrādes rūpniecībā fiksēts 5,0% pieaugums, elektroenerģijas un gāzes apgāde palielinājusies par 6,4%, bet ieguves rūpniecībā bijis 0,3% kritums. Tādējādi rūpniecība 2016. gadā ir devusi lielāko devumu Latvijas ekonomikas kopējā izaugsme, kompensējot būvniecības nozares straujo kritumu.

Dati: CSP, Eurostat, LR Finanšu ministrija



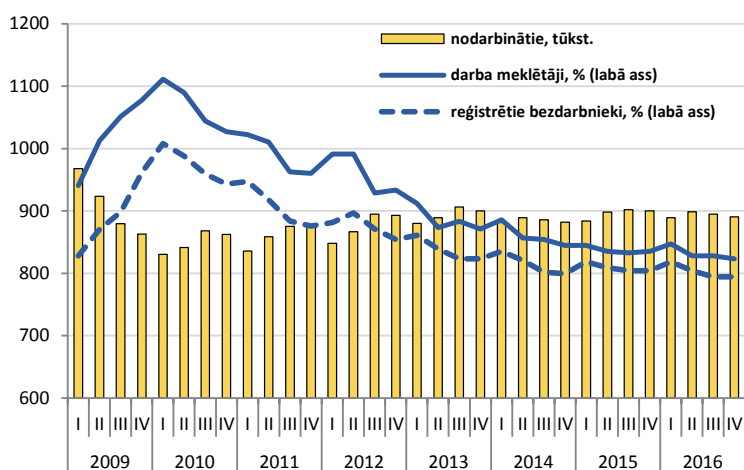
Gada inflācija sadalījumā pa avotiem, %



Inflācija

Patēriņa cenas š.g. janvārī, salīdzinot ar pērnā gada attiecīgo mēnesi, ir pieaugušas par 2,9%. Aptuveni pusi no pieauguma nodrošināja pārtikas cenu straujais kāpums par 6,8%, kas ir straujākais pārtikas cenu pieaugums kopš 2011. gada septembra. Savukārt spēcīgais naftas cenu pieaugums no iepriekšējā gada zemā līmeņa atspoguļojies degvielas cenās Latvijā, kuras janvārī bija par 14,9% augstākas nekā pirms gada. Sagaidāms, ka degvielas cenu kāpums nākamajos mēnešos turpināsies. Tajā pašā laikā gāzes cena bija par 4,7% zemāka salīdzinājumā ar 2016.gada janvāri un siltumenerģijas cena - par 5,9% zemāka. Sagaidāms, ka mērens siltumenerģijas cenu kritums turpināsies arī turpmākajos mēnešos. Savukārt salīdzinājumā ar iepriekšējo mēnesi patēriņa cenas palielinājās par 0,1%, ko galvenokārt ietekmēja sezonālie faktori. Saskaņā ar FM prognozēm 2017. gadā inflācija pieaugs līdz 2,3%.

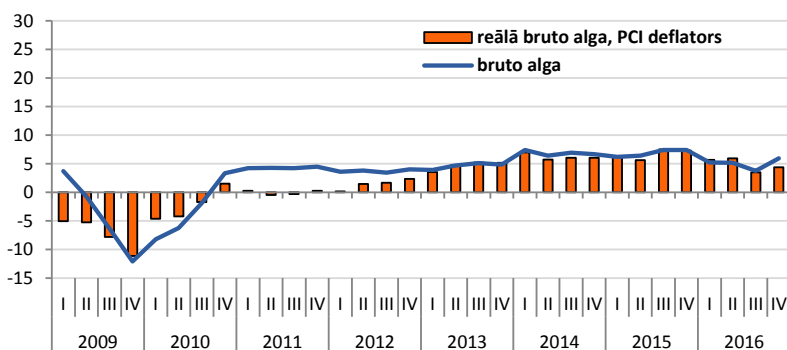
Bezdarba līmenis, % no ekonomiski aktīvajiem iedzīvotājiem



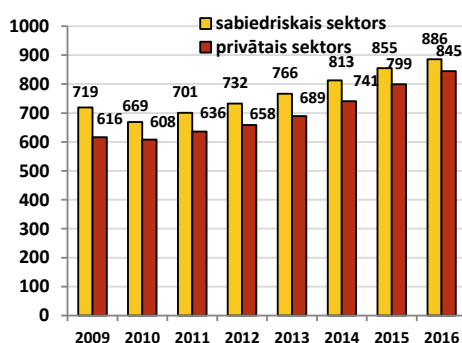
Nodarbinātība

Bezdarba līmenis Latvijā 2016.gadā ir nedaudz pazeminājies, pēc darbaspēka apsekojuma veidojot 9,6% no ekonomiski aktīvajiem iedzīvotājiem, kas ir par 0,3 pp mazāk nekā 2015.gadā. Līdzīgā tempā turpina samazināties arī reģistrētā bezdarba līmenis, kas 2017.gada janvāra beigās bija 8,5% no ekonomiski aktīvajiem iedzīvotājiem - par 0,4 pp zemāks nekā pirms gada. Reģistrēto bezdarbnieku skaits pēdējā gada laikā sarucis par 6,4% līdz 80,0 tūkstošiem š.g. janvāra beigās. Savukārt nodarbināto iedzīvotāju skaits, pēc darbaspēka apsekojuma datiem, 2016.gadā bijis par 0,3% mazāks nekā attiecīgajā laika posmā pirms gada, veidojot 893,3 tūkstošus. Jaunas darba vietas 2016.gadā veidojušās galvenokārt IKT pakalpojumu, kā arī administratīvo pakalpojumu nozarēs, kur aizņemto darba vietu skaits trīs ceturkšņos bijis vidēji par 9,5% un 5,5% lielāks nekā pirms gada. Darba vietas būvniecībā 2016.gada trīs ceturkšņos savukārt samazinājušās par 12,7%.

Algu pieaugums, % pret iepriekšējā gada atbilstošo periodu



Darba samaksa, euro

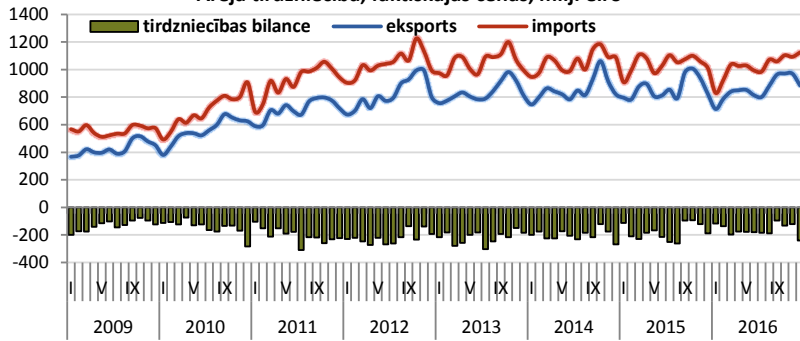


2016.gadā vidējā mēneša bruto darba samaksa, salīdzinot ar 2015.gadu, palielinājās par 5,0%, uzrādot nedaudz mazāku pieaugumu nekā iepriekšējos divos gados, kad vidējā alga bija augusi par 6,8%. Nedaudz lēnāks algu pieaugums 2016.gadā saistīts ar mazāku minimālās algas paaugstināšanu gada sākumā un lēnāku ekonomikas izaugsmi gadā kopumā. Līdzīgi kā iepriekšējos gados algas straujāk auga privātajā sektorā - par 5,8% līdz 845 eiro, kamēr sabiedriskajā sektorā algas pieaugums bija lēnāks - par 3,7% līdz 886 eiro. Vidējā alga valstī kopā 2016.gadā veidoja 859 eiro.

Dati: CSP, Eurostat, LR Finanšu ministrija, Latvijas Banka



Ārējā tirdzniecība, faktiskajās cenās, milj. eiro

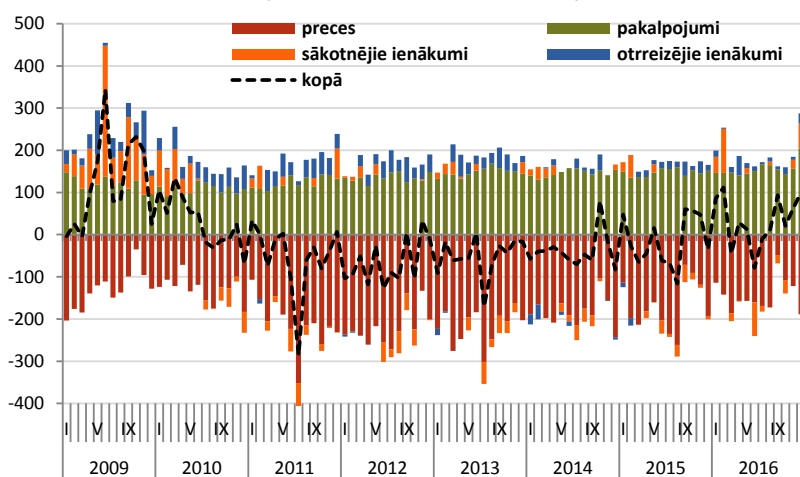


Ārējā tirdzniecība

Eksports 2016.g.	Strukt.	Gada pieaugums
Kopā	100,0%	-0,3%
Pārtika	19,4%	4,0%
Mehānismi	17,5%	-8,7%
Koksne	17,4%	5,0%
Metāli	8,1%	-6,2%
Ķīmiskās rūp. raž.	7,9%	10,9%
Satiksmes līdzekļi	6,3%	20,5%
Minerālprodukti	5,0%	-26,0%
Tekstilzstr.	3,0%	-17,1%
Pārējās preces	15,4%	6,0%

Latvijas preču eksporta vērtība pērnā gada decembrī salīdzinājumā ar 2015.gada attiecīgo mēnesi palielinājās par 7,6%. Straujais pieaugums gada griezumā skaidrojams ar apstrādes rūpniecības apgrozījuma pieaugumu eksportā, īpaši kokrūpniecībā. Jāatzīmē, ka pēdējo divu mēnešu samērā straujais eksporta kāpums gandrīz pilnībā kompensējis gada pirmās puses preču eksporta kritumu. Tādējādi 2016. gadā kopumā preču eksporta vērtība bija vien par 0,3% mazāka nekā 2015.gadā. Atzinīgi eksporta pieauguma tempi fiksēti koksnei, tās eksporta vērtībai decembrī un 2016. gadā kopumā palielinoties par attiecīgi 19,3% un 5,0%. Papildus tam eksporta vērtība pieauga arī farmācijas un atsevišķām pārtikas precēm. Savukārt lielāko negatīvo ietekmi uz eksporta izmaiņām 2016.gadā radīja elektroierīču un elektroiekārtu, kā arī minerālproduktu eksporta kritums. Tīkmēr preču importa vērtība pērnā gada decembrī bija par 7,2% lielāka, salīdzinot ar attiecīgo mēnesi 2015.gadā, bet 2016. gadā kopumā importa vērtība samazinājās par 1,7%.

Maksājumu bilances tekošais konts, milj. eiro



Teškoais konts

Latvijas maksājumu bilances tekošā konta pārpalikums 2016.gada decembrī turpināja palielināties, sasniedzot 99,1 miljonu eiro. Tas ir par 36,7 miljoniem eiro vairāk nekā iepriekšējā mēnesī, savukārt pirms gada - 2015.gada decembrī tekošajā kontā bija 34,7 miljonu eiro deficīts. 2016.gadā kopumā tekošajā kontā bija 390,9 miljonu eiro pārpalikums, salīdzinot ar 188,9 miljonu eiro deficītu 2015.gadā. Tekošā konta pārpalikums 2016.gadā ir bijis augstāks, nekā tas bija īsi pēc krīzes 2010.gadā. Tekošā konta bilances uzlabošanās salīdzinājumā ar 2015.gadu, 2016.gadā nodrošināja galvenokārt preču konta deficīta samazināšanās par 314,7 miljoniem eiro, preču eksporta apjomam samazinoties mazāk nekā importa. Savukārt pakalpojumu konta pārpalikuma pieaugums tekošā konta bilanci uzlaboja par 100,7 miljoniem eiro. Ārvalstniekiem sniegto pakalpojumu vērtība 2016.gada bija par 164,7 miljoniem eiro jeb par 4,1% lielāka nekā pirms gada.

Galvenie rādītāji, gada izaugsme (ja nav norādīts citādi)

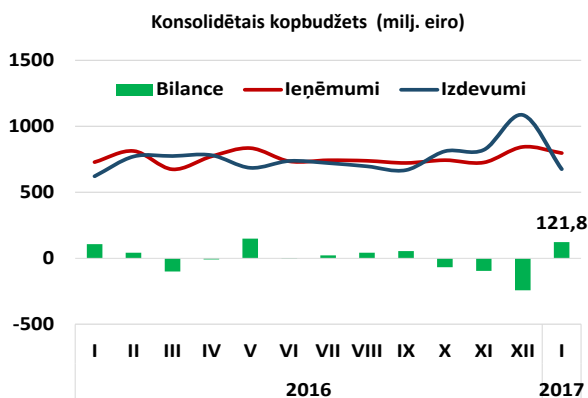
	14'III	IV	15'I	II	III	IV	16'I	II	III	IV
IKP, salīdzināmās cenās, %	2,0	1,7	1,8	2,8	3,5	2,7	2,4	2,3	0,5	2,6
IKP, faktiskās cenās, %	3,1	3,2	2,3	3,9	4,2	2,1	1,5	4,0	0,9	4,1
Inflācija, %	0,8	0,6	0,0	0,8	-0,1	0,1	-0,4	-0,7	0,2	1,5
Vidējā bruto darba samaksa, %	7,0	6,6	6,2	6,4	7,3	7,4	5,2	5,1	3,8	5,9
Reālā alga, PCI deflators, %	6,2	6,0	6,2	5,6	7,4	7,3	5,6	5,8	3,6	4,4
Nodarbināto skaits, %	-2,3	-2,0	0,3	1,0	1,8	2,0	0,6	0,0	-0,8	-1,1
Bezdarbs, %	10,6	10,2	10,2	9,8	9,7	9,8	10,3	9,5	9,5	9,3
Produktivitāte, %	4,3	3,8	1,5	1,8	1,6	0,6	1,9	2,3	1,3	3,8
Mazumtirdzniecība, %	3,5	3,9	7,6	5,7	5,0	2,3	2,1	2,3	1,1	2,1
Rūpniecība, %	-0,8	-0,7	1,6	5,7	3,8	3,0	3,7	4,4	1,4	9,8
Preču eksports, %	1,8	3,1	1,9	2,8	1,2	-1,1	-4,6	0,1	0,8	2,1
Preču imports, %	-2,0	3,0	-0,1	1,0	0,1	-5,8	-7,3	-1,0	-3,6	4,8
Tirdzniecības balance, milj. eiro	-633,8	-565,0	-554,9	-566,5	-606,3	-401,3	-450,4	-532,3	-469,1	-495,1
Teškoais konts, % no IKP	-2,9	-0,3	-0,8	-1,5	-1,9	1,1	2,8	-0,6	1,5	n.d.a.

Dati: CSP, Eurostat, LR Finanšu ministrija, Latvijas Banka

	Kopbudžeta ieņēmumi un izdevumi (pēc naudas plūsmas metodoloģijas)			Konsolidētais kopbudžets
	2016.g. I	2017.g.I	2017.g./2016.g I	2017.g./2016.g. I
	izpilde, milj. eiro	izpilde, milj. eiro	izmaiņas, milj. eiro	izmaiņas, %
KONSOLIDĒTAIS KOPBUDŽETS				
Ieņēmumi	728,3	796,7	68,4	9,4%
Izdevumi	621,2	674,9	53,7	8,6%
Finansiālā bilance	107,1	121,8	14,7	
VALSTS KONSOLIDĒTAIS BUDŽETS*				
Ieņēmumi	609,8	669,9	60,2	9,9%
Izdevumi	547,5	589,7	42,2	7,7%
Finansiālā bilance	62,3	80,3	18,0	
Valsts pamatbudžets				
Ieņēmumi	434,9	482,6	47,6	10,9%
Izdevumi	388,3	385,5	-2,8	-0,7%
Finansiālā bilance	46,6	97,1	50,5	
Valsts speciālais budžets				
Ieņēmumi	179,4	188,3	8,9	5,0%
Izdevumi	169,8	210,1	40,3	23,7%
Finansiālā bilance	9,6	-21,8	-31,4	
PAŠVALDĪBU KONSOLIDĒTAIS BUDŽETS**				
Ieņēmumi	164,2	174,1	9,9	6,0%
Izdevumi	119,4	132,6	13,2	11,0%
Finansiālā bilance	44,8	41,6	-3,3	

*Ieskaitot atvasinātās publiskās personas un ziedojumus, dāvinājumus

**Ieskaitot ziedojumus un dāvinājumus



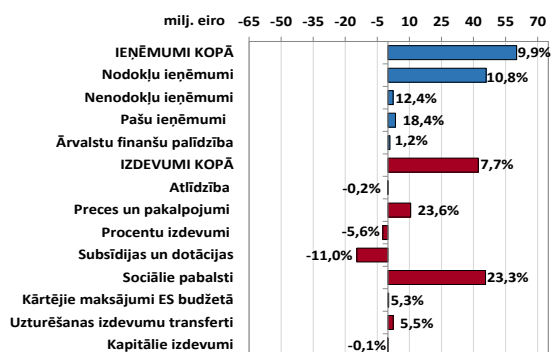
Valsts kases publicētā informācija liecina, ka janvārī konsolidētā kopbudžeta ieņēmumi pārsniedza izdevumus un budžetā izveidojās pārpalikums 121,8 milj. eiro apmērā. Salīdzinājumā ar 2016.gada attiecīgo periodu pārpalikums ir pieaudzis par 14,7 milj. eiro.

Valsts konsolidētajā budžetā pārpalikums šā gada janvārī bija 80,3 miljoni eiro, savukārt pašvaldību budžetos – 41,6 milj. eiro. Kopumā pārpalikums izveidojās pateicoties lielākiem nodokļu ieņēmumiem, ko ietekmēja minimālās algas pieaugums un vidējās mēneša bruto darba samaksas pieaugums, nodrošinot labu darbaspēka nodokļu izpildi.

Konsolidētā kopbudžeta izdevumiem janvārī, salīdzinājumā ar 2016.gada janvāri pieauga par 53,7 milj. eiro jeb 8,6%, sasniedzot 674,9 milj. eiro. Visbūtiskāk izdevumu kāpumu ietekmēja sociālo pabalstu izdevumu pieaugums, kas salīdzinājumā ar 2016.gada janvāri pieauga par 46,3 milj. eiro jeb 22,9%.

Vērtējot janvāra budžeta izpildes datus, vēl pārāgri spriest par budžeta attīstības tendencēm gadā kopumā un precīzāk tās varēs novērtēt, analizējot izpildi turpmākajos mēnešos. FM informē, ka atbilstoši likumam "Par vidējā termiņa budžeta ietvaru 2017., 2018. un 2019.gadam" vispārējās valdības budžeta deficīts 2017.gadā tiek plānots 1,1% no IKP apmērā.

Valsts konsolidētā budžeta ieņēmumi un izdevumi 2017.gada janvārī, salīdzinot ar 2016.gada janvāri (izmaiņas milj. eiro un %)



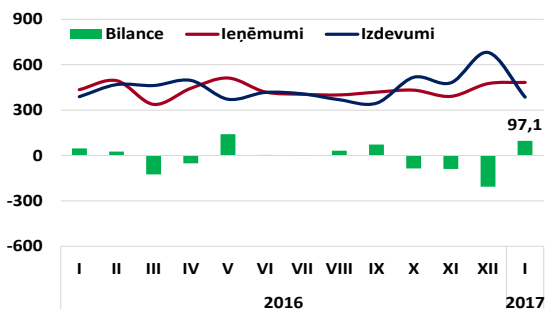
Valsts konsolidētais budžets

2017.gada janvārī valsts konsolidētā budžeta ieņēmumos iekasēti 669,9 milj. eiro, kas ir par 60,2 milj. eiro jeb 9,9% vairāk, salīdzinājumā ar 2016.gada janvāri. Arī šogad nodokļu ieņēmumu izpildē vērojama pozitīva pieauguma tendence - tie iekasēti par 53,1 milj. eiro jeb 10,8% vairāk, salīdzinot ar pērnā gada janvāri. Valsts konsolidētā budžeta ne-nodokļu ieņēmumi iekasēti 21,3 milj. eiro apmērā, kas ir par 2,3 milj. eiro jeb 12,4% vairāk kā 2016.gada janvārī. Valsts pamatbudžeta ne-nodokļu ieņēmumi sastādīja 18,8 milj. euro, kas ir par 3,3 milj. eiro vai 14,8% mazāk nekā plānots. Tai pašā laikā salīdzinot ar pagājušā gada janvāri, ieņēmumi šī gada mēnesī ir par 1,5 milj. eiro jeb 8,8% lielāki. Lielāki ieņēmumi nekā plānots bija no:

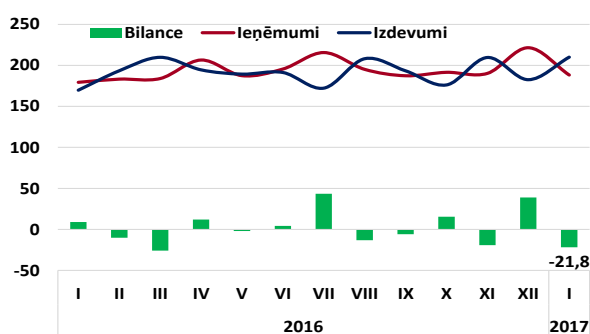
- ieņēmumi no atvasinātiem finanšu instrumentiem (+1,1 milj. eiro);
- autoceļu lietošanas nodevas (+0,6 milj. eiro);
- procentu ieņēmumiem par aizdevumiem un no depozītiem un kontu atlikumiem (+0,1 milj. eiro).

Turpretī plāns netika izpildīts ieņēmumiem no finanšu stabilitātes nodevas (-1,8 milj. eiro), kur neizpildi ietekmēja lielās pārmaksas par 2015.gadu ar kurām tika segti tekošie maksājumi.

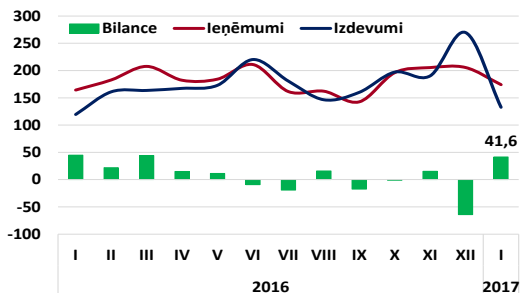
Valsts pamatbudžets (milj. eiro)



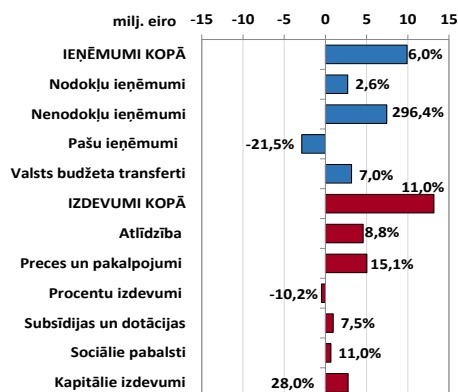
Valsts speciālais budžets (milj. eiro)



Pašvaldību konsolidētais budžets (milj. eiro)



Pašvaldību budžeta ieņēmumi un izdevumi 2017.gada janvārī, salīdzinot ar 2016.gada janvārī (milj. eiro, %)



Valsts konsolidētais budžets

Valsts konsolidētā budžeta izdevumi, gadu iesākot, ir auguši par 42,2 milj. eiro jeb 7,7%, salīdzinot ar 2016.gada janvāri. Vairumā izdevumu pozīciju ir vērojams kritums, tomēr lielākais izdevumu kāpums valsts konsolidētajā budžetā bija vērojams sociāliem pabalstiem un pensijām, kopumā pieaugot par 45,6 milj. eiro jeb 23,3%, salīdzinot ar atbilstošo periodu pērn.

Valsts pamatbudžetā pieauguši izdevumi sociālajiem pabalstiem par 5,2 milj. eiro jeb 20,1% vairāk nekā pērn, tostarp 1,6 milj. eiro izmaksāti, lai saskaņā ar valsts pārvaldes iestāžu nodarīto zaudējumu atlīdzināšanas likumu nodrošinātu zaudējumu atlīdzināšanu un veiktu kompensāciju izmaksas iekšlietu un tieslietu struktūrvienību darbiniekiem saskaņā ar tiesas lēmumu.

Izdevumi subsīdijām un dotācijām janvārī samazinājās par 14,6 milj. eiro jeb 11%, salīdzinājumā ar 2016.gada atbilstošo periodu, ko pamatā ietekmē izdevumu samazinājums ārvalstu finanšu palīdzības daļā, jo gada sākumā ES fondu projektu realizācija vēl nav tik strauja.

Neliels izdevumu pieaugums janvāra mēnesī novērots precēm un pakalpojumiem, šie izdevumi pieauga par 10,6 milj. eiro jeb 23,6%. Lielākoties no Aizsardzības ministrijas veiktajiem izdevumiem Nacionālo bruņoto spēku funkciju nodrošināšanai, tostarp sauszemes spēku mehanizācijas iegādei, izlūkošanas, gaisa telpas novērošanas un pretgaisa aizsardzības spēju nodrošināšanai, kā arī sakaru sistēmas un ekipējuma iegādei.

Valsts pamatbudžeta izdevumi atlīdzībai kopumā saglabā pērnā gada līmeni. Līdzīgi arī kapitālie izdevumi šogad sasniedz 2016.gada janvāra izdevumu līmeni.

Auguši arī valsts speciālā budžeta izdevumi sociālajiem pabalstiem un pensijām. Šā gada janvārī tie kopumā pieauga par 40,4 milj. eiro jeb 24,0%, ko pamatā nosaka lielāki izdevumi valsts pensijām pieauga par 33,8 milj. eiro jeb 25,2%, salīdzinot ar 2016.gada janvāra izdevumu līmeni. Tam par iemeslu ir veiktā pensiju indeksācija 2016. gada 1. oktobrī, un pensiju izmaksas nobīdes dēļ brīvdienām un svētku dienām. Lielāki izdevumi bijuši arī slimības un bezdarbnieka pabalstiem, kas galvenokārt saistāms ar pabalstu saņēmēju skaita pieaugumu. Bez tam pieauguši arī izdevumi atlīdzībai par darbības zaudējumu.

Pašvaldību konsolidētais budžets

Saskaņā ar valsts kases datiem pašvaldību budžetā šā gada pirmajā mēnesī vērojams 41,6 milj. eiro pārpalikums, kas salīdzinājumā ar pagājušā gada janvāri samazinājies par 3,3 milj. eiro, tostarp lielākais budžeta pārpalikums janvārī konstatēts Daugavpils pilsētas pamatbudžetā – 3,3 milj. eiro, bet Rīgas pilsētas pašvaldības pamatbudžetā bija novērojams 3,1 milj. eiro pārpalikums, kas salīdzinot ar iepriekšējā gada attiecīgo periodu samazinājies par 1,6 miljoniem eiro.

Pašvaldību budžeta **ieņēmumi** šā gada janvārī bija 174,1 milj. eiro, kas ir par 9,9 milj. eiro jeb par 6% lielāki nekā gadu iepriekš. Lielākos pašvaldību budžeta ieņēmumus šā gada janvārī nodrošināja nodokļu ieņēmumi, galvenokārt, iedzīvotāju ienākuma nodoklis (IIN) 98,0 milj. eiro apmērā, kas salīdzinājumā ar pērnā gada attiecīgo periodu pieauga par 0,9 milj. eiro jeb par 0,9%. Nekustamā īpašuma nodokļa ieņēmumi iekasēti 6,1 milj. eiro apmērā, kas ir par 1,6 milj. eiro jeb par 35,5% vairāk nekā pērn.

Nenodokļu ieņēmumi 2017. gada janvārī iekasēti 10 milj. eiro apmērā, kas ir par 7,4 milj. eiro vairāk kā iepriekšējā periodā. Vairāk kā 7,2 milj. eiro pieaugumu nodrošināja ieņēmumi no zemes īpašumu pārdošanas.

Valsts transfertu apjoms janvārī bija 48,6 milj. eiro, kas ir par 3,2 milj. vairāk kā attiecīgajā periodā pērn.

Pašvaldību budžeta izdevumi pieauguši par 13,2 milj. eiro jeb par 11%, salīdzinot ar pērnā gada janvāri. Kopējie pašvaldību budžeta izdevumi janvārī sasniedza 132,6 milj. eiro. Pamatā izdevumu pieaugums saistīts ar lielākiem izdevumiem atalgojumam un precēm un pakalpojumiem, kas auguši attiecīgi par 4,6 un 5,0 milj. eiro. Izdevumi subsīdijām un dotācijām, salīdzinot ar attiecīgo periodu pērn, auguši par 1 milj. eiro jeb par 7,5% un sasniedza 13,8 milj. eiro. Lielākā daļa subsīdiju un dotāciju tiek novirzītas komersantiem sabiedriskā transporta pakalpojumu nodrošināšanai – 10,3 miljoni eiro apmērā.

Kapitālie **izdevumi** janvārī sasniedza 12,6 milj. eiro, kas ir par 2,8 milj. eiro jeb par 28% vairāk kā atbilstošajā periodā pērn.

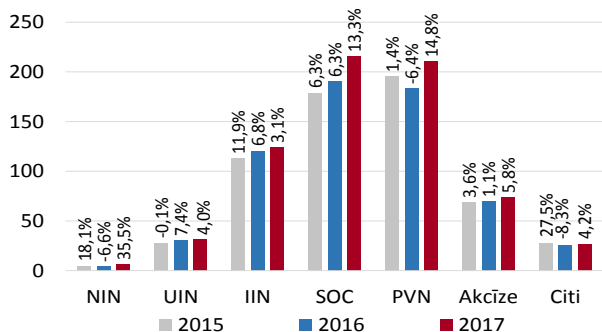
Kopējie nodokļu ieņēmumi

	2016.g. I izpilde, milj. eiro	2017.g. I izpilde, milj. eiro	2017./2016.g. I izmaiņas, milj.eiro	2017./2016.g. I izmaiņas, (%)	2017.g. I izpilde no 2017.g. I plāna (%)
Kopējie nodokļu ieņēmumi	624,5	688,9	64,4	10,3%	103,9%
Kopbudžeta nodokļu ieņēmumi*	595,6	651,3	55,8	9,4%	104,0%
Sociālās apdrošināšanas iemaksas:	190,3	215,6	25,3	13,3%	106,1%
<i>Valsts speciālajā budžetā</i>	161,4	170,8	9,4	5,8%	107,1%
<i>Solidaritātes nodoklis</i>	-	7,2	-	-	110,9%
<i>Valsts fondēto pensiju shēmā</i>	28,9	37,6	8,6	29,9%	101,2%
Pievienotās vērtības nodoklis	183,3	210,5	27,2	14,8%	106,5%
Iedzīvotāju ienākuma nodoklis:	120,7	124,4	3,7	3,1%	97,0%
<i>Valsts pamatbudžetā</i>	23,6	26,4	2,8	12,0%	102,9%
<i>Pašvaldību pamatbudžetā</i>	97,1	98,0	0,9	0,9%	95,5%
Akcīzes nodoklis	69,9	74,0	4,1	5,8%	99,2%
Uzņēmumu ienākuma nodoklis	30,3	31,5	1,2	4,0%	101,6%
Nekustamā īpašuma nodoklis	4,5	6,1	1,6	35,5%	151,6%
Pārējie nodokļi	25,8	26,9	1,1	4,2%	99,0%

* bez iemaksām fondēto pensiju shēmā

Kopbudžeta nodokļu ieņēmumu plāns š.g. janvārī izpildīts 104,0% apmērā, virsplāna nodokļu ieņēmumu apjomam veidojot 25,2 miljonus eiro. Salīdzinājumā ar pagājušā gada janvārī nodokļu ieņēmumi palielinājušies par 55,8 milj. eiro jeb 9,4%. Galvenos virsplāna ieņēmumus šogad nodrošināja labāka **pievienotās vērtības nodokļa (PVN)** iekasēšana, ņemot vērā nodokļu ieņēmumu plāna pārpildīti par 12,9 milj. eiro jeb 6,5%. PVN ieņēmumu plāna pārsniegšanu gada pirmajā mēnesī ietekmēja veikto darījumu apjoms pagājušā gada decembrī, kā arī mazākas PVN atmaksas. Kopējie PVN ieņēmumi janvārī bija 210,5 milj. eiro. Tāpat ieņēmumi virs plāna bijuši **sociālajām apdrošināšanas iemaksām (SOC)**, kuras janvārī valsts speciālajā budžetā bija 170,8 milj. eiro, plānoto apjomu pārsniedzot par 11,3 milj. eiro jeb 7,1%, ko lielā mērā ietekmēja solidaritātes nodokļa maksātāju pieaugums pērnā gada nogalē. SOC iemaksu palielinājums skaidrojams ar nodarbināto ienākumu palielināšanos. **Uzņēmumu ienākuma nodoklis (UIN)** izpildīts 101,6% no plāna, bet salīdzinājumā ar pērnā gada janvārī, UIN ieņēmumi auguši vien par 1,2 miljoniem eiro. **Nekustamā īpašuma nodokļa (NĪN)** ieņēmumi pārsnieguši plānu plānu, iekasējot 6,1 milj. eiro jeb par 2,1 milj. eiro vairāk kā plānots, un salīdzinājumā ar pērnā gada ieņēmumi ir kāpuši par 35,5%.

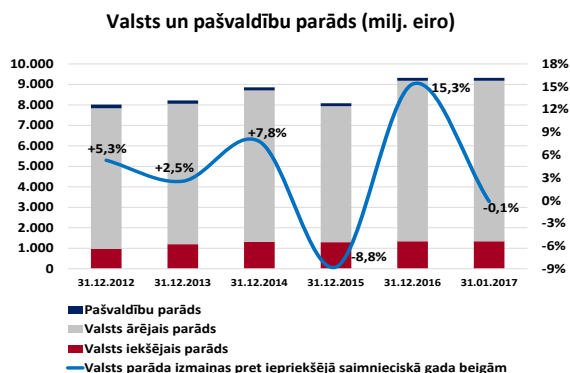
Kopējie nodokļu ieņēmumi janvārī, milj.eiro



Iedzīvotāju ienākuma nodokļa (IIN) ieņēmumi kopumā ir pieauguši par 3,7 miljoniem eiro jeb 3,1% nekā 2016.gada janvārī, kas skaidrojams ar nodarbināto ienākumu palielināšanos, tostarp minimālās algas paaugstināšanu līdz 380 eiro, sākot ar 2017.janvārī. Tomēr janvārī plānotais ieņēmumu līmenis netika sasniegts par 3,9 miljoniem eiro jeb 3%.

Akcīzes nodokļa nodokļa 2017.gada janvāra ieņēmumu plāns ir izpildīts par 99,2% un līdz plāna izpildei pietrūka 0,6 milj. EUR. Lielākā plāna izpilde ir akcīzes nodokļa ieņēmumiem par alu pārējām akcīzes precēm, bet ieņēmumi par tabakas izstrādājumiem un dabasgāzi plānoto apjomu nesasniedza. 2017.gada janvārī akcīzes nodokļa ieņēmumi ir 74 milj. eiro, kas ir par 4,6 milj. eiro jeb 5,8% vairāk nekā 2016.gada janvārī. Salīdzinot ar iepriekšējo gadu, visām preču grupām, izņemot tabakas izstrādājumus, vērojams ieņēmumu pieaugums, lielākais kāpums ir akcīzes nodokļa ieņēmumiem par naftas produktiem.

Valsts un pašvaldību parāds



Valsts un pašvaldību parāds* 2017.gada janvāra beigās nominālvērtībā** bija 9308,1 milj. eiro (atbilstoši nacionālajai metodoloģijai valsts un pašvaldību parāds, neskatot atvasināto finanšu instrumentu valūtas rezultātu, bija 9749,7 milj. eiro). Salīdzinot to ar iepriekšējā saimnieciskā gada beigām, parāds ir samazinājies par 11,9 milj. eiro jeb 0,1%, ko pamatā ietekmēja ilgtermiņa parāda vērtspapīru samazinājums. 2016.gada 25.novembrī kredītreitingu aģentūra *S&P Global* paziņoja par Latvijas kredītreitinga ilgtermiņa saistībām vietējā un ārvalstu valūtā saglabāšanu „A-” līmenī, saglabājot arī stabili nākotnes prognozi (outlook), bet šā gada 30.janvārī, Japānas kredītreitingu aģentūra *R&I* paziņoja par Latvijas kredītreitinga nākotnes novērtējuma paaugstināšanu no stabila uz pozitīvu, saglabājot to esošajā BBB+ līmenī.

* izslēdzot savstarpējo darījumu atlikumus saimnieciskā perioda beigās

** iekļaujot Valsts kases administrētajiem ārējiem aizņēmumiem un parāda vērtspapīriem piesaistīto atvasināto finanšu instrumentu valūtas rezultātu

Dati: Valsts kase, Valsts ieņēmumu dienests