

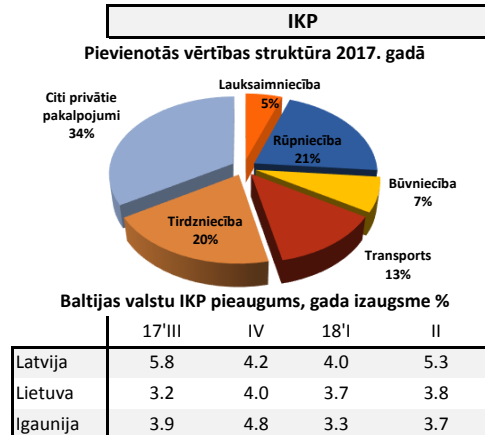
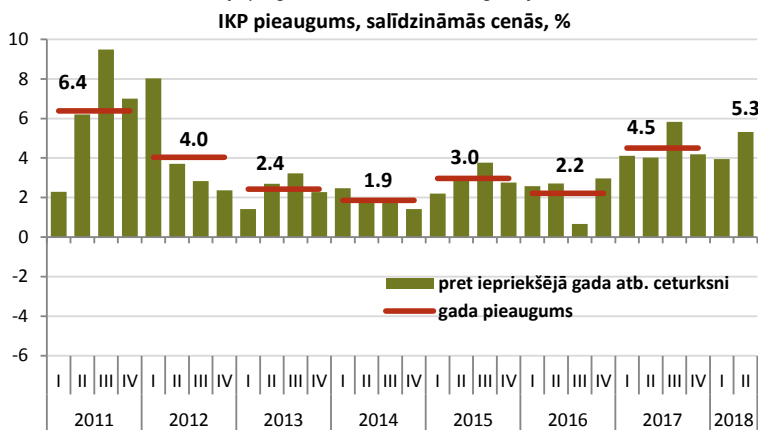


Makroekonomikas un budžeta apskats

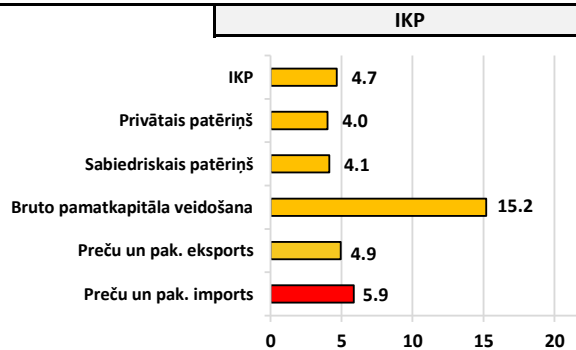
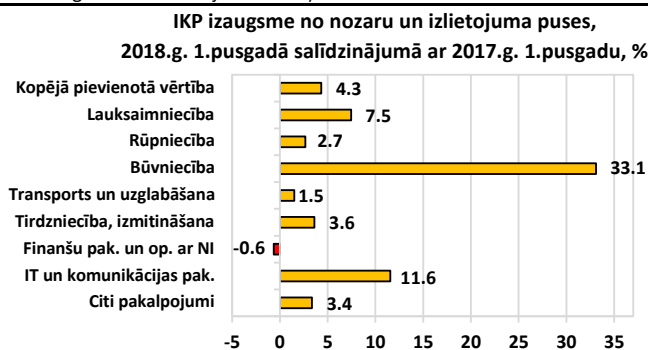
Jūlijs 2018

Galvenie makroekonomiskie rādītāji	2015			2016		2017		Proгноzes*	
	2015	2016	2017	2018	2019	2018	2019	2018	2019
Iekšzemes kopprodukts (IKP), milj. eiro	24320.3	24925.6	26856.6	28797.6	30672.1				
...pieaugums faktiskajās cenās, %	3.0	2.5	7.7	7.2	6.5				
...pieaugums salīdzināmās cenās, %	3.0	2.2	4.5	4.0	3.4				
IKP deflators (gads pret gadu), %*	0.0	0.3	3.1	3.1	3.0				
Patēriņa cenu indekss (gads pret gadu), %	0.2	0.1	2.9	2.8	2.4				
Vidējā bruto mēneša darba samaksa, eiro	818	859	926	1000	1060				
...pieaugums faktiskajās cenās, %	6.8	5.0	7.9	8.0	6.0				
...pieaugums salīdzināmās cenās, %	6.6	4.9	5.0	5.1	3.5				
Nodarbinātība, tūkst. iedzīvotāju	896.1	893.3	895.0	896	896				
...pieaugums, %	1.3	-0.3	0.2	0.1	0.0				
Bezdarba līmenis (gada vidējais), %	9.9	9.6	8.7	8.0	7.7				
Preču un pakalpojumu eksports, milj. eiro	14690.4	14965.8	16239.3	17596.2	19069.3				
...pieaugums salīdzināmās cenās, %	3.0	4.1	4.8	4.0	3.9				
Preču un pakalpojumu imports, milj. eiro	14814.5	14742.4	16596.2	18891.2	20492.3				
...pieaugums salīdzināmās cenās, %	2.1	4.5	9.5	7.6	4.7				

* FM makroekonomisko rādītāju prognozes aktualizētas 2018.gada februārī



Š.g. otrajā ceturksnī Latvijas iekšzemes kopprodukts pēc sezonāli un kalendāri neizlīdzinātiem datiem uzrādīja ļoti spēcīgu kāpumu, salīdzinājumā ar pagājušā gada otro ceturksni palielinoties par 5,3%. Salīdzinoši spēcīga izaugsme saglabājusies arī ceturkšņa griezumā, un IKP, salīdzinot ar pirmo ceturksni, pieauga par 0,9% pēc sezonāli izlīdzinātiem datiem. Ekonomisko izaugsmi nodrošinājis investīciju pieaugums, turklāt arī eksporta un privātā patēriņa kāpums otrajā ceturksnī bija spēcīgs. Jāatzīmē, ka ārējie faktori joprojām saglabājas Latvijas ekonomikas izaugsmei labvēlīgi, ļaujot sagaidīt stabilu izaugsmi arī nākamajos ceturkšņos.

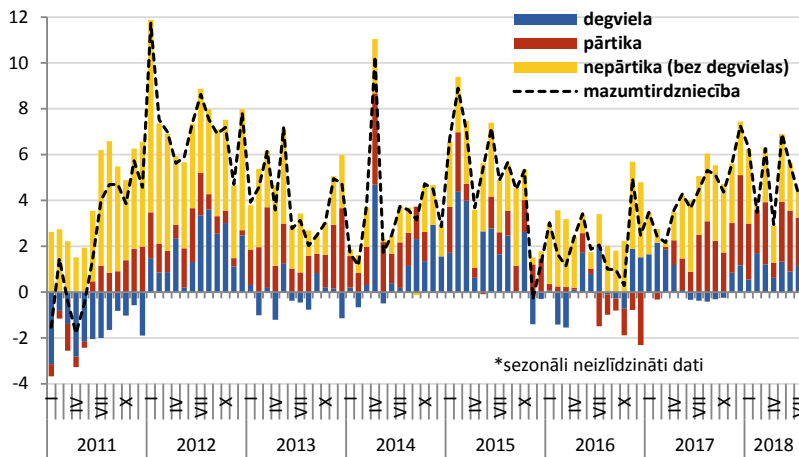


2018.gada pirmajā pusē nozaru griezumā lielāko devumu ekonomikas izaugsmei nodrošināja būvniecības nozares pieaugums par 33,1%, kas saistīts ar straujāku ES fondu ielplūdi, kā arī privāto investīciju aktivitātes pieaugumu. No citām nozarēm būtiskākos ieguldījumus ekonomikas izaugsmei gada pirmajā pusē deva informācijas un komunikācijas pakalpojumu, tirdzniecības un apstrādes rūpniecības nozares. Samazinājums 2018.gada pirmajā pusē fiksēts tikai finanšu pakalpojumu nozarē, kas salīdzinājumā ar pagājušā gada pirmo pusē piedzīvoja kritumu par 13,6%, samazinoties nerezidentu apkalpošanai banku sektorā. No izlietojuma puses, tāpat kā pagājušajā gadā, strauju izaugsmi sasniegta bruto pamatkapitāla veidošana, palielinoties par 15,2%. Vienlaikus ar investīcijām spēcīgi pieauga arī preču un pakalpojumu eksports - par 4,9%, un privātais patēriņš - par 4,0%. Kopumā gada pirmajā pusē IKP palielinājās par 4,7%. Sagaidāms, ka nākamajos ceturkšņos ekonomikas izaugsme kļūs nedaudz mērenāka, ko noteiks zemāki izaugsmes tempi būvniecības nozarē, kā arī sašaurināšanās finanšu pakalpojumu nozarē un nedaudz lēnāka ekonomikas izaugsme Eiropā.

Dati: CSP, Eurostat, LR Finanšu ministrija



Mazumtirdzniecības apgrozījuma gada pieaugums pa grupām*, %

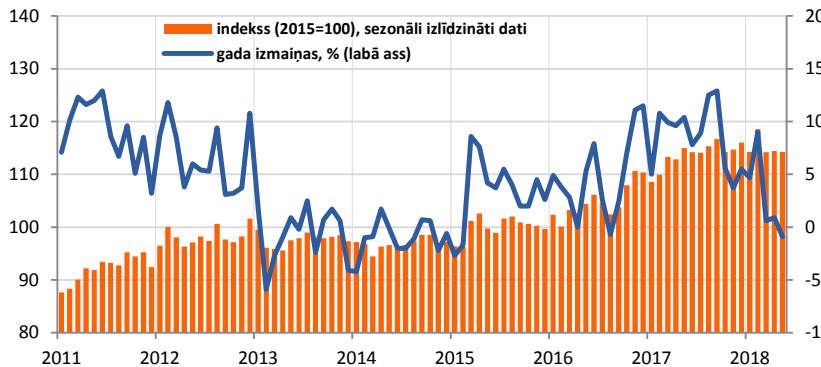


Mazumtirdzniecība

Apgrozījuma struktūra 2017.g., %	
16%	41%
43%	
Gada pieaugumi, kal.izl., 2018.g. I-VII	
Kopā +5.1%	Nepārtika(bez degv.) +4.7%
Pārtika +5.2%	Degviela +5.8%

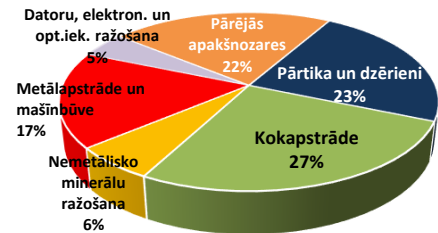
Š.g. jūlijā mazumtirdzniecības apgrozījums Latvijā bija par 4,3% augstāks nekā pirms gada. Apgrozījums pārtikas veikalos palielinājās par 5,1% gada griezumā, taču nepārtikas preču tirdzniecības pieaugums bija vājāks, palielinoties vien par 3,9%. To galvenokārt noteica apģērbu un apavu pārdošanas apjumu sarukums par 6,2%, kā arī mājsaimniecības elektropreču tirdzniecības samazināšanās par 5,2%. Tikmēr degvielas pārdošanas apjomi jūlijā salīdzinājumā ar pērnā gada jūliju palielinājās par 6,1%. Izaugsmi uzrādīja arī vairākas citas nepārtikas preču kategorijas. Tādējādi š.g. septiņos mēnešos kopā mazumtirdzniecība pieauga par 5,1%, t.sk. pārtikas preču tirdzniecība - par 5,2% un nepārtikas - par 5%.

Rūpniecības produkcijas izlaides apjoms



Rūpniecība

Apstrādes rūpn. izlaides struktūra 2017. g., %

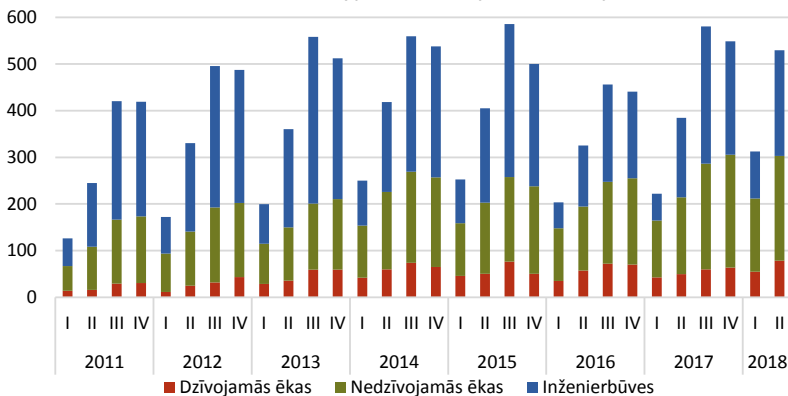


Rūpniecība, g/g, kal.izl., 2018.g. I-VI

Pārtika -1,2%	Gatavie metālizstr. +7,8%
Kokapstrāde +3,4%	Enerģētika +0,6%

Pēc ražošanas apjomu krituma maijā š.g. jūnijā Latvijas rūpniecības izlaide atkal nedaudz pieauga – par 0,4% salīdzinājumā ar pērnā gada jūniju, tādējādi 2018.gada pirmajā pusgadā kopā ražošanas apjomi bija par 2,2% augstāki nekā pirms gada. Tik vāju nozares pieaugumu jūnijā tāpat kā iepriekšējā mēnesī noteica kritums elektroenerģijas un gāzes apgādes sektorā (-8,9%), tikmēr ieguves rūpniecības un apstrādes rūpniecības ražošanas apjomi turpināja pieaugt – par attiecīgi 16,1% un 2,1%. Savukārt pusgadā kopumā elektroenerģijas un gāzes apgādes sektors uzrādīja nelielu kāpumu (+0,6%), ieguves rūpniecība sešos mēnešos ir palielinājusies par 1,7% un apstrādes rūpniecība – par 3,4%. Apstrādes rūpniecības pieaugumu jūnijā visvairāk veicināja strauji izaugsme kokrūpniecībā, kuras ražošanas apjomi gada griezumā palielinājās par 8,6%. Ļoti strauju izaugsmi atkal uzrādīja mašīnbūvī veidojošās apakšnozares. Savukārt datoru un elektronisko iekārtu ražošana strauji palielinājās otro mēnesi pēc kārtas, jūnijā izaugsmei sasniedzot 13,8%. Arī būvmateriālu ražošanas apjomi turpina pieaugt, jūnijā par 8,7%. Tajā pašā laikā virkne apstrādes rūpniecības apakšnozaru uzrādīja ražošanas apjomu sarukumu, piemēram, pārtikas un dzērienu ražošana, kā arī pēc ilgstoša spēcīgas izaugsmes perioda jūnijā par 1,9% samazinājās gatavo metālizstrādājumu ražošana.

Būvniecības izlaides apjoms faktiskajās cenās, milj. eiro

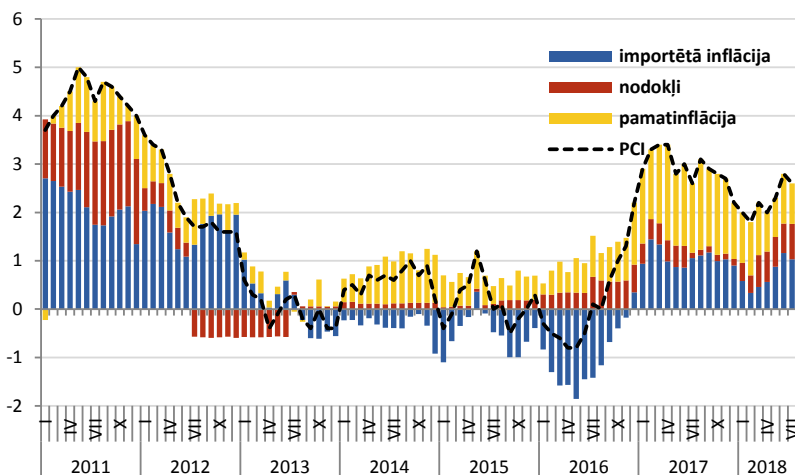


Būvniecība

Būvniecības sektors 2018.gada pirmajā pusgadā uzrādīja ļoti strauju izaugsmi, produkcijas apjomiem faktiskajās cenās pieaugot par 38,9%. Šo izaugsmi galvenokārt noteica ES fondu investīciju ieplūde, kas veicināja publisko būvniecības projektu īstenošanu, kā rezultātā inženierbūvju celtniecības apjomi bija par 43,9% augstāki nekā pirms gada. Gandrīz tikpat lielu devumu būvniecības sektora izaugsme nodrošināja nedzīvojamo ēku celtniecības kāpums par 33,3%, ko veicināja gan sabiedriskās, gan privātās investīcijas, piemēram, strauji pieaugumi pirmajā pusgadā tika reģistrēti muzeju un bibliotēku, tirdzniecības, sporta, kā arī administratīvo ēku būvniecībā. Spēcīgu izaugsmi uzrādīja arī dzīvojamo ēku būvniecība, celtniecības apjomiem pirmajā pusgadā palielinoties par 44,2%.



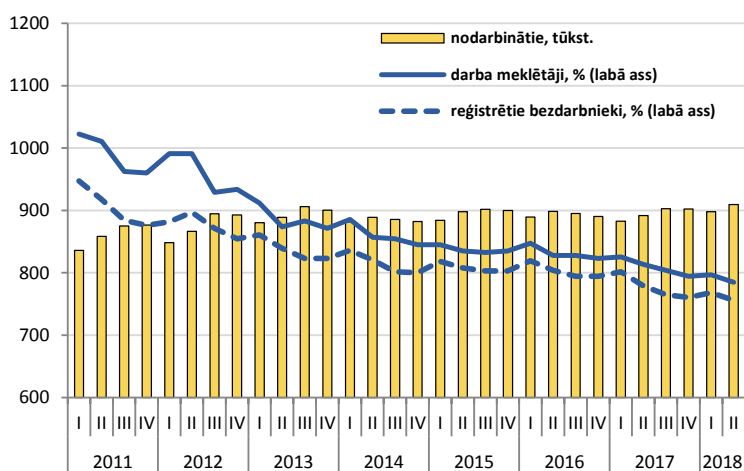
Gada inflācija sadalījumā pa avotiem, %



Inflācija

Patēriņa cenu līmenis 2018.gada jūlijā, salīdzinot ar pērnā gada attiecīgo mēnesi, palielinājās par 2,6%, preču cenām pieaugot par 2,4%, bet pakalpojumiem - par 3,2%. Inflācijas pieaugumu joprojām turpina ietekmēt ar energoresursiem saistīto preču un pakalpojumu cenu izmaiņas. Tā, piemēram, vidējā degvielas cena š.g. jūlijā bija par 20,8% augstāka nekā pirms gada. Jūlijā, pārskatot gāzes tarifus mājtsaimniecībām, gāze kļuva par 9,0% dārgāka salīdzinājumā ar pērnā gada jūliju. Cietais kurināmais arī bija ievērojami sadārdzinājies - par 16,8%. Noturīgs cenu kāpums fiksēts arī atsevišķiem komerciālajiem pakalpojumiem, kas skaidrojams ar augošo privāto patēriņu. Savukārt pārtikas cenas jūlijā samazinājās - par 0,8%, kas bija pirmais pārtikas produktu cenu kritums kopš 2016.gada februāra. Elektrība, samazinoties OIK maksājumam, jūlijā kļuva par 2,3% lētāka nekā pirms gada.

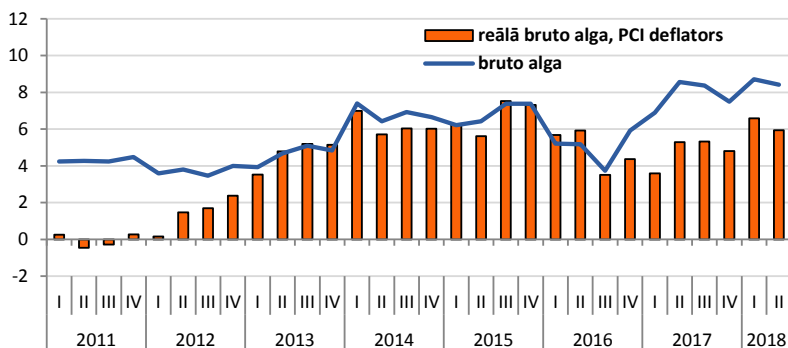
Bezdarba līmenis, % no ekonomiski aktīvajiem iedzīvotājiem



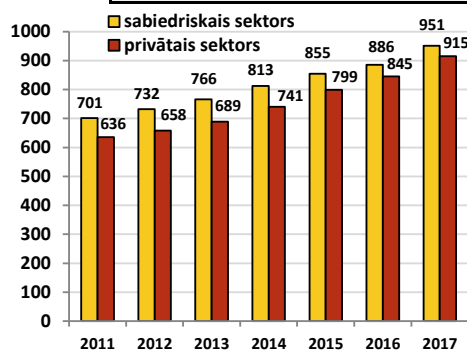
Nodarbinātība

Līdz ar straujo ekonomikas izaugsmi bezdarba līmenis Latvijā turpina strauji samazināties. Pēc darbaspēka apsekojuma datiem, bezdarba līmenis 2018.gada 2.ceturksnī bija 7,7% - par 1,2 procentpunktiem zemāks nekā pirms gada. Reģistrētā bezdarba līmenis š.g. jūlija beigās bija 6,4% no ekonomiski aktīvajiem iedzīvotājiem - par 0,7 procentpunktiem zemāks nekā pirms gada. Pēdējos trīs mēnešos reģistrētā bezdarba līmenis nav mainījies, atšķirībā no iepriekšējiem gadiem vasaras mēnešos neuzrādot sezonālu kritumu. Kopējais reģistrēto bezdarbnieku skaits Latvijā jūlija beigās bija 58,9 tūkstoši - par 10,2% mazāks nekā pirms gada. Tautsaimniecībā nodarbināto iedzīvotāju skaits pēc darbaspēka apsekojuma otrajā ceturksnī bija par 2,0% lielāks nekā pirms gada, sasniedzot 909,6 tūkstošus - augstāko rādītāju kopš 2009.gada. Aizņemto darba vietu skaits visvairāk palielinājies IKT pakalpojumos un būvniecībā - par 10,0%, kā arī izmitināšanas un ēdināšanas pakalpojumos, kamēr neliels samazinājums ir finanšu pakalpojumu, tirdzniecības, transporta un energoapgādes nozarēs.

Algu pieaugums, % pret iepriekšējā gada atbilstošo periodu



Darba samaksa, eiro

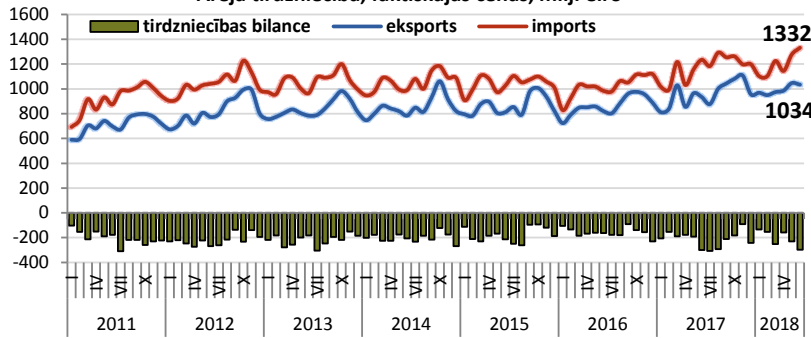


Mēneša vidējā bruto darba samaksa 2018.gada 2.ceturksnī, salīdzinot ar pērnā gada 2.ceturksnī, palielinājās par 8,4% līdz 1004 eiro, uzrādot līdzīgu pieaugumu kā 1.ceturksnī, kad vidējā alga bija augusi par 8,6%. Šogad algas kāpums ir straujāks nekā pērn, un to nosaka ekonomikas izaugsme, minimālās algas paaugstinājums par 50 eiro līdz 430 eiro, kā arī finansējuma palielinājums darba samaksai atsevišķām sabiedriskā sektora strādājošo kategorijām aizsardzības un veselības resoros, kā arī Valsts ieņēmumu dienestā. 2.ceturksnī aptuveni vienāds darba samaksas pieaugums bija gan privātajā, gan sabiedriskajā sektorā - attiecīgi par 8,4% un 8,5%. Tomēr augstāks vidējās algas līmenis joprojām ir sabiedriskajā sektorā, kur vidējā alga bija 1035 eiro, kamēr privātajā sektorā tā veidoja 991 eiro. Reālā neto darba samaksa 2.ceturksnī palielinājās par 7,4%, ko noteica bruto algu kāpums, nodokļu pazeminājums un mērenā inflācija.

Dati: CSP, Eurostat, LR Finanšu ministrija, Latvijas Banka



Ārējā tirdzniecība, faktiskajās cenās, milj. euro

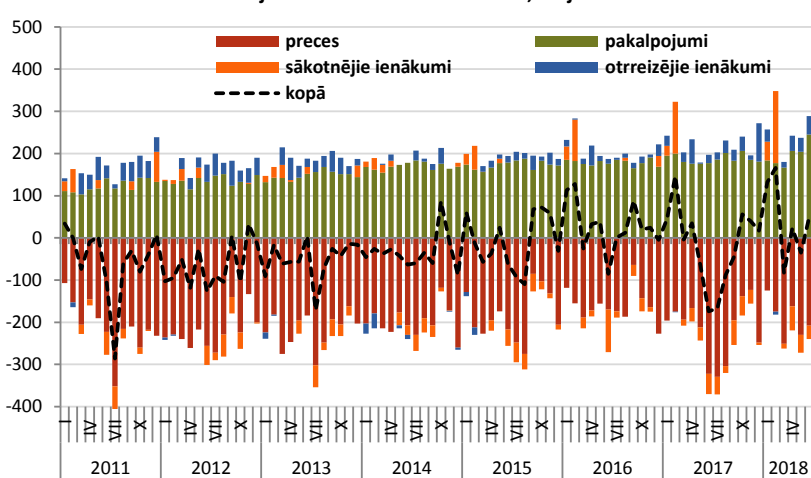


Ārējā tirdzniecība

Eksports 2018.g. I-VI	Ārējā tirdzniecība	
	Strukt.	Gada pieaugums
Kopā	100.0%	9.7%
Pārtika	18.4%	10.8%
Koksne	18.2%	12.8%
Mehānismi, elektroierīce	18.1%	11.7%
Metāli	9.9%	18.5%
Ķīmiskās rūp. raž.	7.5%	5.4%
Satiksmes līdzekļi	6.5%	2.2%
Minerālprodukti	4.6%	10.9%
Tekstilzstr.	2.8%	-1.7%
Pārējās preces	14.0%	4.3%

2018.gada jūnijā preču eksporta vērtība palielinājās par 10,7%, salīdzinot ar iepriekšējā gada jūniju. Fiksētais pieaugums jūnijā raksturo Latvijas preču eksporta dinamiku š.g. pirmajā pusgadā kopumā, jo eksporta vērtības kāpums pirmajos sešos mēnešos bija ļoti tuvs jūnija sniegunam, proti 9,7%, salīdzinot ar 2017.gada pirmo pusgadu. Zīmīgi, ka arī lielākie eksporta pieaugumi preču grupu griezumā gan jūnijā, gan pirmajā pusgadā kopumā sakrīt. Galvenie eksporta virzītājspēki šogad ir lauksaimniecības preces un pārtika, koksne, kā arī mehānismi un mehāniskās ierīces. Šo augstākminēto preču eksporta vērtība pirmajā pusgadā palielinājās par attiecīgi 10,8%, 12,8%, 47,6%, salīdzinot ar 2017.gada pirmo pusi. Papildus tam, nozīmīgu ieguldījumu preču eksporta attīstībā nodrošināja arī metālu eksporta kāpums par 18,5%. Savukārt importa vērtība š.g. jūnijā palielinājās par 7,9%, salīdzinot ar pērnā gada jūniju, un pirmajā pusgadā kopā bija par 8,0% augstāka nekā pirms gada. Neskatoties uz to, ka importa pieaugums bija nedaudz lēnāks nekā eksporta kāpums, importa vērtība naudas izteiksmē bija joprojām lielāka par eksportu, tādējādi eksporta pieaugums bija nepietiekams, lai mazinātu preču ārējās tirdzniecības deficītu. Preču tirdzniecības deficīts š.g. pirmajā pusgadā palielinājās par 7,1 milj. euro.

Maksājumu bilances tekošais konts, milj. euro



Tekošais konts

Lai arī š.g. jūnijā Latvijas maksājumu bilances tekošajā kontā fiksētais pārpalikums bija neliels, proti 49 milj. euro, salīdzinot ar pērnā gada jūniju, tekošā konta bilance uzlabojusies par 223 milj. euro. Jāatzīmē, ka pozitīvas izmaiņas ir fiksētas visos tekošā konta posteņos, savukārt lielāko devumu tekošā konta pārpalikuma pieaugumā noteica preču konts. Strauji palielinoties preču eksportam, preču konta bilance gada griezumā uzlabojusies par 114 milj. euro. Palielinoties pakalpojumu eksportam, īpaši transporta jomā, kopumā par 62 milj. euro un tajā pašā laikā nedaudz samazinoties pakalpojumu importam, pakalpojumu konta bilance uzlabojusies par 68 milj. euro. Sākotnējo ienākumu konta bilances uzlabošanās par 16 milj. euro noteica ārvalstu investoru gūto ienākumu kritums par iepriekš veiktajām investīcijām. Savukārt otrreizējo ienākumu konta uzlabošanās par 24 milj. euro ietekmēja straujāka ES fondu investīciju plūsma. Š.g. pirmajā pusgadā kopā tekošajā kontā fiksētais pārpalikums 252 milj. euro apmērā, pretstatā 17 milj. euro deficītam pērnā gada attiecīgajā periodā.

Galvenie rādītāji, gada izaugsme (ja nav norādīts citādi)

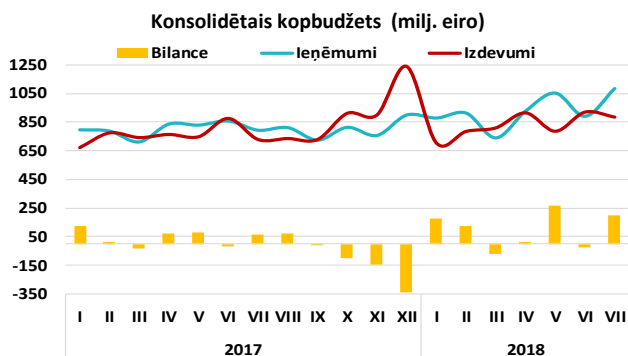
	16'I	II	III	IV	17'I	II	III	IV	18'I	II
IKP, salīdzināmās cenās, %	2.6	2.7	0.7	3.0	4.1	4.0	5.8	4.2	4.0	5.3
IKP, faktiskās cenās, %	2.2	2.2	1.3	4.3	6.8	7.6	9.2	7.3	7.2	9.2
Inflācija, %	-0.4	-0.7	0.2	1.5	3.2	3.1	2.9	2.6	2.0	2.4
Vidējā bruto darba samaksa, %	5.2	5.1	3.8	5.9	7.0	8.6	8.3	7.5	8.6	8.4
Reālā alga, PCI deflators, %	5.6	5.8	3.6	4.4	3.8	5.5	5.4	4.9	6.6	6.0
Nodarbināto skaits, %	0.6	0.0	-0.8	-1.1	-0.8	-0.8	0.9	1.3	1.8	2.0
Bezdarbs, %	10.3	9.5	9.5	9.3	9.4	8.9	8.5	8.1	8.2	7.7
Produktivitāte, %	2.0	2.7	1.4	4.1	4.9	4.8	4.9	2.8	2.2	3.2
Mazumtirdzniecība, %	1.9	2.6	1.4	2.5	2.7	3.8	5.0	5.8	5.4	5.2
Rūpniecība, %	3.8	4.4	1.4	9.8	8.6	9.3	11.4	4.9	4.5	0.1
Preču eksports, %	-3.8	0.6	0.8	1.9	13.5	8.8	10.4	11.5	7.9	11.4
Preču imports, %	-7.4	-1.9	-4.3	5.6	15.8	13.2	20.6	9.4	6.2	9.7
Tirdzniecības balance, milj. euro	-425.7	-493.1	-446.9	-525.8	-548.5	-669.5	-809.7	-514.1	-538.1	-686.9
Tekošais konts, % no IKP	3.9	-0.2	1.5	0.6	3.2	-3.1	-4.2	1.6	3.4	n.d.a.

Dati: CSP, Eurostat, LR Finanšu ministrija, Latvijas Banka

	Kopbudžeta ieņēmumi un izdevumi (pēc naudas plūsmas metodoloģijas)			Konsolidētais kopbudžets
	2017.g. I-VII	2018.g. I-VII	2018.g./2017.g.	2018.g./2017.g.
	izpilde, milj. eiro	izpilde, milj. eiro	izmaiņas, milj. eiro	izmaiņas, %
KONSOLIDĒTAIS KOPBUDŽĒTS				
Ieņēmumi	5615.9	6498.2	882.3	15.7%
Izdevumi	5322.3	5820.0	497.7	9.4%
Finansiālā bilance	293.6	678.1	384.5	
VALSTS KONSOLIDĒTAIS BUDŽĒTS*				
Ieņēmumi	4593.8	5458.4	864.7	18.8%
Izdevumi	4394.0	4823.6	429.5	9.8%
Finansiālā bilance	199.7	634.9	435.1	
Valsts pamatbudžets				
Ieņēmumi	3209.1	3920.2	711.1	22.2%
Izdevumi	3074.3	3412.9	338.6	11.0%
Finansiālā bilance	134.7	507.3	372.6	
Valsts speciālais budžets				
Ieņēmumi	1419.1	1569.0	150.0	10.6%
Izdevumi	1378.9	1471.9	92.9	6.7%
Finansiālā bilance	40.1	97.2	57.1	
PAŠVALDĪBU KONSOLIDĒTAIS BUDŽĒTS**				
Ieņēmumi	1428.8	1515.2	86.3	6.0%
Izdevumi	1334.9	1471.9	137.0	10.3%
Finansiālā bilance	93.9	43.3	-50.6	

*Ieskaitot atvasinātās publiskās personas un ziedojumus, dāvinājumus

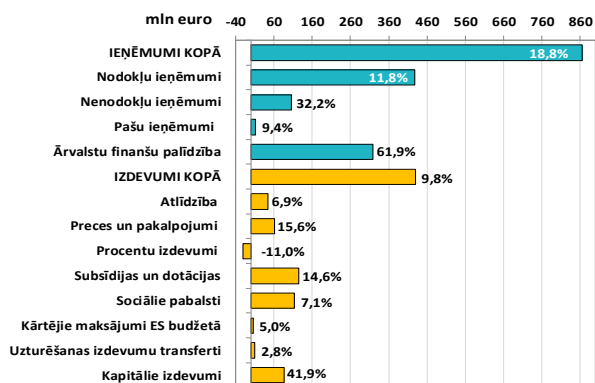
**Ieskaitot ziedojumus un dāvinājumus



Konsolidētajā kopbudžetā šā gada pirmajos septiņos mēnešos veidojies vēsturiski augstākais pārpalikums 678,1 milj. eiro apmērā, par 384,5 milj. eiro pārsniedzot pērnā gada attiecīgo līmeni. Augsto pārpalikuma pieaugumu pamatā nodrošina kopbudžeta ieņēmumu kāpums par 15,7%, salīdzinot ar 2017.gada septiņu mēnešu periodu, ko veicināja ievērojams atmaksas (Eiropas Savienības līdzfinansējums) pamatbudžetā no Eiropas Komisijas gan par esošā plānošanas perioda ES fondu projektu izdevumiem, gan arī saņemtie noslēguma maksājumi par 2007.-2013.gada plānošanas perioda Kohēzijas politikas investīcijām. Tāpat nozīmīgi auguši pamatbudžeta ne-nodokļu ieņēmumi.

Lielākais pārpalikums septiņos mēnešos bija valsts konsolidētajā budžetā (634,9 milj. eiro), pieaugot par 435,1 milj. eiro salīdzinājumā ar septiņu mēnešu periodu pērn. Tajā pašā laikā pašvaldību budžetā pārpalikums bija 50,6 milj. eiro mazāks kā pērn un veidoja 43,3 milj. eiro. To galvenokārt ietekmē intensīvāka ES fondu investīciju projektu ieviešana un atbildības izdevumu kāpums, kā arī salīdzinoši nelielais nodokļu ieņēmumu pieaugums (par 1,7%). Turpmākajos mēnešos kopbudžetā būs vērojams gan ieņēmumu mērenāks kāpums, gan arī straujāks izdevumu pieaugums, ņemot vērā, ka arvien lielākas investīcijas tiek veiktas saistībā ar ES fondu projektu īstenošanu, kas gada turpmākajos mēnešos veicinās izdevumu straujāku kāpumu kopbudžetā.

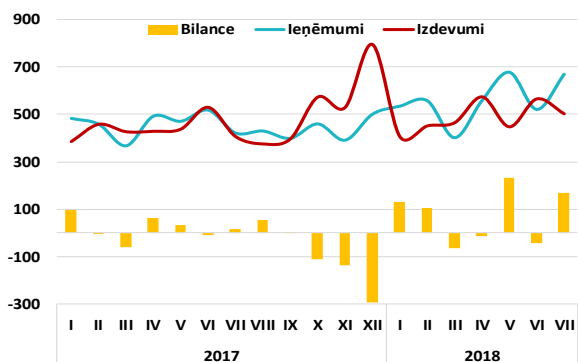
Valsts konsolidētā budžeta ieņēmumi un izdevumi 2018.gada I-VII, salīdzinot ar 2017.gada I-VII (izmaiņas milj. eiro un %)



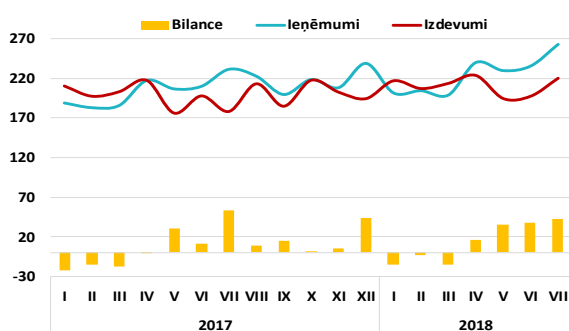
Valsts konsolidētais budžets

Valsts konsolidētā budžeta ieņēmumi šā gada pirmajos septiņos mēnešos bija 5458,4 milj. eiro, salīdzinot pret iepriekšējā gada attiecīgo periodu, ieņēmumi kāpuši par 864,7 milj. eiro jeb 18,8%. Jāatzīmē, ka ievērojami ir auguši ārvalstu finanšu palīdzības ieņēmumi - par 318,4 milj. eiro jeb 61,9% pārsniedzot pērnā gada attiecīgā perioda līmeni, bet valsts konsolidētā budžeta nodokļu ieņēmumi pieauguši par 428,2 milj. eiro jeb 11,8%. Sasniegtais nodokļu ieņēmumu pieaugums vērtējams kā ļoti augsts, pārsniedzot ekonomikas izaugsmes tempu. Līdzīgi novērotajam spēcīgajam nodokļu ieņēmumu kāpumam ievērojami palielinājušies arī ne-nodokļu ieņēmumi. Septiņu mēnešu pārskata periodā ne-nodokļu ieņēmumi palielinājās par 106,4 milj. eiro jeb 32,2% un veidoja 437,1 milj. eiro. Būtisko palielinājumu galvenokārt veidoja AS *Latvenergo* virspelnas dividendu iemaksa pamatbudžetā, kā arī šogad saņemtais vienreizējais papildemisijas prēmijas maksājums 22,4 milj. eiro apmērā.

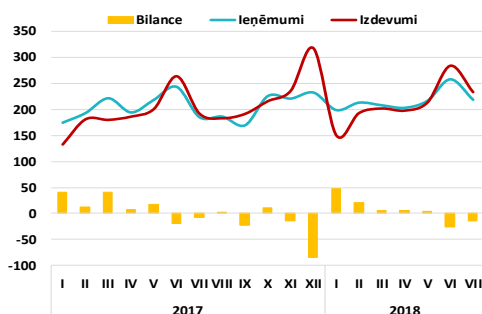
Valsts pamatbudžets (milj. eiro)



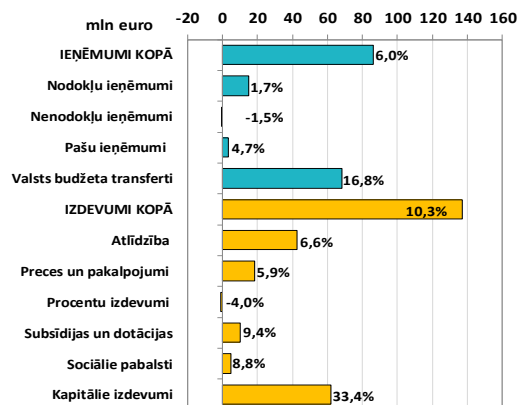
Valsts speciālais budžets (milj. eiro)



Pašvaldību konsolidētais budžets (milj. eiro)



Pašvaldību budžeta ieņēmumi un izdevumi 2018.gada I-VII, salīdzinot ar 2017.gada I-VII (milj. eiro, %)



Valsts konsolidētais budžets

2018.gada pirmajos septiņos mēnešos valsts konsolidētajā budžetā izdevumi pieauguši par 429,5 milj. eiro jeb 9,8%, salīdzinot ar 2017.gada attiecīgo periodu.

Valsts pamatbudžeta izdevumi septiņos mēnešos palielinājās par 338,6 milj. eiro jeb 11,0%. Izdevumu kāpums valsts pamatbudžetā saistāms ar aktīvāku ES fondu projektu īstenošanu. Pamatbudžetā ES fondu un citi ārvalstu finanšu palīdzības izdevumi septiņu mēnešu periodā palielinājušies par 163,1 milj. eiro, bet pamatfunkciju izdevumi pieauga par 175,5 milj. eiro, salīdzinot ar pērnā gada pirmajiem septiņiem mēnešiem. Visstraujāk šogad septiņos mēnešos pieauguši kapitālie izdevumi - par 94,8 milj. eiro jeb 47,8%, salīdzinot ar pērnā gada septiņiem mēnešiem. Pieaugums saistīts ar kapitālajiem transfertiem uz pašvaldību budžetu. Tāpat izdevumi subsīdijām un dotācijām pieauguši un palielinājās par 125,6 milj. eiro jeb 14,7%, salīdzinot ar 2017.gada septiņiem mēnešiem. Subsīdiju un dotāciju kāpums skaidrojams arī ar to palielinājumu veselības nozarē, tostarp kompensējamo medikamentu apmaksai. Valsts aizsardzībai atvēlēto izdevumu pieaugums atspoguļojas preču un pakalpojumu izdevumu kāpumā pamatbudžetā par 52,8 milj. eiro jeb 15,4%. Izdevumi atfidzībai palielinājušies par 35,3 milj. eiro jeb 6,5%, kur izdevumu kāpumu lielā mērā ietekmēja minimālās algas palielināšana valstī, kā arī atalgojuma palielināšana aizsardzības un veselības resoros, kā arī Valsts ieņēmumu dienestā.

Valsts speciālajā budžeta izdevumi 2018.gada septiņos mēnešos veidoja 1471,9 milj. eiro, kas bija par 92,9 milj. eiro jeb 6,7% vairāk nekā pērn attiecīgajā periodā. No tiem 99% veido sociālie izdevumi (tai skaitā pensiju izdevumi), kas veikti 1456,6 milj. eiro apmērā un bija 91,8 milj. eiro jeb 6,7% vairāk nekā pērn septiņu mēnešu periodā. Pensiju izdevumi šā gada septiņos mēnešos veidoja 1161,3 milj. eiro, kas ir par 69,8 milj. eiro jeb 6,4% vairāk kā atbilstošajā periodā gadu iepriekš. Izmaksāto pensiju vidējo apmēru ietekmēja 2017.gada oktobra indeksācija un pārrēķini pensijām ar negatīvo kapitāla indeksu. Pārējo sociālo pabalstu izdevumu kāpumu (pieaugums par 22,1 milj. eiro jeb 8,1%) pamatā ietekmē vidējās apdrošināšanas iemaksu algas kāpums. Ekonomiskās situācijas uzlabošanās rezultātā samazinās nodarbinātības bezdarbnieku pabalstiem, samazinoties saņēmēju skaitam. Atbilstoši Nodarbinātības valsts aģentūras datiem reģistrēto bezdarbnieku skaits šā gada jūlijā beigās, salīdzinot ar 2017.gada jūlijā beigām, samazinājies par 6666 personām jeb 10,2%. Savukārt slimības pabalstu saņēmēju skaits un slimības pabalstu vidējais apjoms 2018.gada septiņos mēnešos pieauga, kā rezultātā izdevumi slimības pabalstiem pieauguši par 10,8 milj. eiro jeb 12,1%.

Pašvaldību konsolidētais budžets

2018.gada pirmajos septiņos mēnešos valsts konsolidētajā budžetā izdevumi pieauguši par 429,5 milj. eiro jeb 9,8%, salīdzinot ar 2017.gada attiecīgo periodu.

Pašvaldību budžeta ieņēmumi šā gada septiņos mēnešos sasniedza 1515,2 milj. eiro, kas ir par 86,3 milj. eiro jeb 6% vairāk kā attiecīgajā periodā 2017.gadā. Nodokļu ieņēmumi šajā periodā pieauguši par 15,2 milj. eiro jeb 1,7%. Vērtējot lielākās nodokļu ieņēmumu pozīcijas – iedzīvotāju ienākuma nodokli (IIN) un nekustamā īpašuma nodokli (NĪN) secināms, ka IIN ieņēmumi pieauguši par 14,5 milj. eiro, savukārt NĪN ieņēmumi samazinājušies par 1,5 milj. eiro, salīdzinot ar iepriekšējā gada attiecīgo periodu. Darba tirgū turpinās pozitīvas tendences – bezdarba līmenis 2018.gada otrajā ceturksnī samazinājies līdz 7,7% no ekonomiski aktīvajiem iedzīvotājiem un ir par 1,2 procentpunktiem zemāks kā attiecīgajā periodā pērn, kā arī mēneša vidēja bruto darba samaksa otrajā ceturksnī, salīdzinot ar iepriekšējā gada otro ceturksni, pieauga par 8,4% un sasniedza 1004 eiro, tomēr IIN ieņēmumi kāpuši mēreni. NĪN ieņēmumi saglabājas iepriekšējā gada līmenī ar nelielu samazinājumu, kas daļēji ir skaidrojams ar Valsts zemes dienesta lēmumu par 30% samazināt kadastrālo vērtību zemei, kuras lietošanas mērķis ir dzīvojamā apbūve un kurai ir reģistrēts apgrūtinājums – kultūras piemineklis.

Pašvaldību budžeta izdevumi (1471,9 milj. eiro) šā gada septiņos mēnešos, salīdzinot ar iepriekšējā gada attiecīgo periodu, auguši par 137 milj. eiro jeb 10,3%. Straujais pieaugums ir saistīts ar kapitālo izdevumu pieaugumu, kas pieauguši par 61,8 milj. eiro jeb 33,4%, no kuriem 60,5 milj. eiro pieaugums saistīts ar kapitālajiem izdevumiem ES fondu projektu realizāciju. Pamatā kapitālie izdevumi tiek novirzīti kapitālajam remontam un rekonstrukcijai, kur, salīdzinot ar pērnā gadu, izdevumi pieauguši par 39,3 milj. eiro. No tekošajiem izdevumiem lielākais pieaugums novērots izdevumiem atalgojumam, kas pieauguši par 42,6 milj. eiro jeb 6,6%. Līdzīgi pieauguši arī izdevumi par precēm un pakalpojumiem, kas pieauguši par 18,4 milj. eiro jeb 5,9%, salīdzinot ar attiecīgo periodu pērn. Savukārt procentu izdevumi par pašvaldību parāda apkalpošanu samazinājušies par 1,1 milj. eiro jeb 4%, kas arī ir vienīgā izdevumu pozīcija, kas samazinājusies, salīdzinot ar pērnā gada septiņiem mēnešiem.

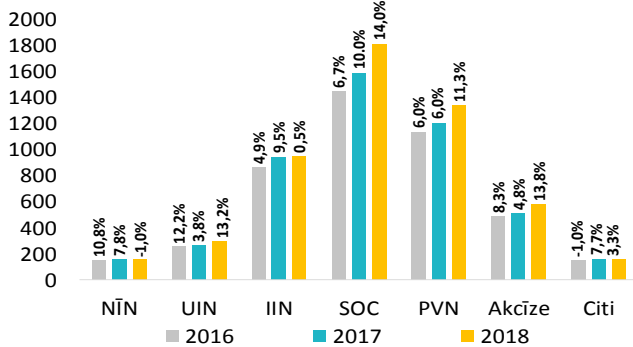


Kopējie nodokļu ieņēmumi					Nodokļi
	2017.g. I-VII izpilde, milj. eiro	2018.g. I-VII izpilde, milj. eiro	2018./2017.g. izmaiņas, milj.eiro	2018./2017.g. izmaiņas, (%)	2018.g. I-VII izpilde no 2018.g. I-VII plāna (%)
Kopējie nodokļu ieņēmumi	4803.1	5274.4	471.3	9.8%	100.4%
Kopbudžeta nodokļu ieņēmumi*	4533.4	4976.8	443.4	9.8%	100.3%
Sociālās apdrošināšanas iemaksas:	1589.3	1812.0	222.7	14.0%	100.1%
<i>Valsts speciālajā budžetā</i>	1283.2	1432.9	149.7	11.7%	99.8%
<i>Solidaritātes nodoklis</i>	36.4	33.2	-3.2	-8.9%	103.6%
<i>Valsts fondēto pensiju shēmā</i>	269.7	297.6	27.8	10.3%	101.3%
<i>1% veselības finansēšanai</i>	-	48.4	x	x	100.4%
<i>pamatbudžetā</i>	-	48.4	x	x	100.4%
Pievienotās vērtības nodoklis	1202.1	1338.1	136.0	11.3%	98.1%
Iedzīvotāju ienākuma nodoklis:	943.0	947.6	4.6	0.5%	97.2%
<i>Valsts pamatbudžetā</i>	190.5	180.6	-9.9	-5.2%	92.6%
<i>Pašvaldību pamatbudžetā</i>	752.5	767.0	14.5	1.9%	98.4%
Akcīzes nodoklis	505.8	575.6	69.8	13.8%	101.3%
Uzņēmumu ienākuma nodoklis	259.4	293.8	34.4	13.2%	132.0%
Nekustamā īpašuma nodoklis	149.1	147.6	-1.5	-1.0%	95.3%
Pārējie nodokļi	154.5	159.7	5.2	3.3%	98.2%

* bez iemaksām fondēto pensiju shēmā

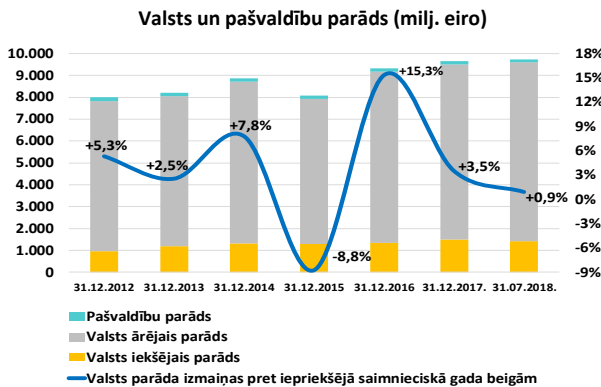
Kopbudžeta nodokļu ieņēmumi, salīdzinot ar iepriekšējā gada septiņiem mēnešiem uzrāda 443,4 milj. eiro jeb 9,8% kāpumu. Lielākais ieņēmumu pieaugums 2018.gada septiņos mēnešos, salīdzinot ar 2017.gada attiecīgo periodu, ir valsts sociālās apdrošināšanas obligātajām iemaksām (SOC), pievienotās vērtības nodoklim (PVN), akcīzes nodoklim un uzņēmumu ienākuma nodoklim (UIN). Šā gada septiņos mēnešos SOC iemaksas palielinājušās par 222,7 milj. eiro jeb 14%, savukārt iedzīvotāju ienākuma nodokļa (IIN) ieņēmumi, ņemot vērā likmes diferencēšanu un izmaiņas nodokļu atvieglojumus, palielinājās par mēreni - vien par 4,6 milj. eiro jeb 0,5%, kas skaidrojams ar pieaugušajām IIN atmaksām, kā arī nodokļu reformas ietvaros veiktajiem pasākumiem. IIN atmaksas septiņos mēnešos sasniegušas 121,7 milj. eiro, kas ir par 31,7 milj. eiro jeb 35,2% vairāk kā pērn attiecīgajā periodā. Sociālās apdrošināšanas obligāto iemaksu pieaugums ir skaidrojams gan ar darba ņēmēju skaita, gan nodarbināto ienākumu palielināšanos, tostarp, minimālās darba algas paaugstinājumu līdz 430 eiro, sākot ar šā gada 1.janvāri, kā arī SOC iemaksu likmes paaugstināšana par 1 procentpunktu. PVN ieņēmumi šā gada septiņos mēnešos, salīdzinot ar 2017.gada attiecīgo periodu, ir pieauguši par 136 milj. eiro jeb 11,3%, savukārt akcīzes nodokļa ieņēmumi šā gada septiņos mēnešos bija par 69,8 milj. eiro jeb 13,8% lielāki nekā pērnā gada attiecīgajā periodā.

Kopējie nodokļu ieņēmumi I-VII (milj.eiro un % pret iepriekšējā gada atbilstošo periodu)



Kopbudžeta nodokļu ieņēmumu plāns 2018.gada septiņos mēnešos izpildīts 100,3% apmērā, tomēr plāna neizpilde konstatēta IIN un PVN ieņēmumos. IIN ieņēmumu plāns izpildīts 97,2% apmērā un līdz plāna izpildei pietrūka 26,9 milj. eiro. IIN plāna neizpilde saistīta ar mazākiem kā plānots IIN ieņēmumiem par izmaksātajām dividendēm no uzņēmumu iepriekšējo gadu uzkrātās peļņas. PVN ieņēmumu plāns pirmajos septiņos mēnešos tika izpildīts 98,1% apmērā jeb par 26,3 milj. eiro mazāk kā plānots. PVN plāna neizpildi ietekmē ar standarta likmes apliekamo darījumu vērtības samazināšanās, kas lielā mērā skaidrojama ar PVN samazinātās likmes ieviešanu Latvijai raksturīgiem augļiem un dārzeņiem un tādu darījumu pieaugums, par kuriem PVN maksā preču vai pakalpojumu saņēmējs reversās maksāšanas kārtībā. Akcīzes nodokļu ieņēmumi iekasēti atbilstoši plānam (izpilde 101,3%), lai gan akcīzes ieņēmumi par naftas produktiem un tabakas izstrādājumiem bija zemāki kā plānots, iztrūkumu kompensēja virsplāna ieņēmumi alkoholisko dzērienu, dabasgāzes un pārējo akcīzes preču tirdzniecības. Lielākā virsplāna izpilde konstatēta UIN septiņu mēnešu ieņēmumis, pārpildot plānu par 71,2 milj. eiro jeb 32%, kas rezultējās no uzņēmumu labākiem saimnieciskās darbības rezultātiem šogad, salīdzinot ar pērnā gada.

Valsts un pašvaldību parāds



Valsts un pašvaldību parāds* 2018.gada jūlijā beigās nominālvērtībā** bija 9732,6 milj. eiro. Atbilstoši nacionālajai metodoloģijai valsts un pašvaldību parāds, neskaitot atvasināto finanšu instrumentu valūtas rezultātu, bija 9863,6 milj. eiro un salīdzinot to ar 2017.gada beigām, parāds ir palielinājies par 86,4 milj. eiro jeb 0,9%, kas saistīts ar š.g. jūlijā veikto eiroobligāciju emisiju. 2018.gada 15.janvārī Japānas kredītreitingu aģentūra R&I paziņoja par Latvijas kredītreitanga paaugstināšanu no "BBB+" uz "A-", saglabājot stabilu nākotnes novērtējumu un 23. martā, starptautiskā kredītreitingu aģentūra S&P Global atkārtoti apstiprināja Latvijas kredītreitingu "A-" līmeni, saglabājot pozitīvu nākotnes novērtējumu (*outlook*), kā arī 27.aprīlī starptautiskā kredītreitingu aģentūra Fitch atkārtoti apstiprināja Latvijas kredītreitingu "A-" līmeni.

* izslēdzot savstarpējo darījumu atlikumus saimnieciskā perioda beigās

** iekļaujot Valsts kases administrētajiem ārējiem aizņēmumiem un parāda vērtspapīriem piesaistīto atvasināto finanšu instrumentu valūtas rezultātu

Dati: Valsts kase, Valsts ieņēmumu dienests