



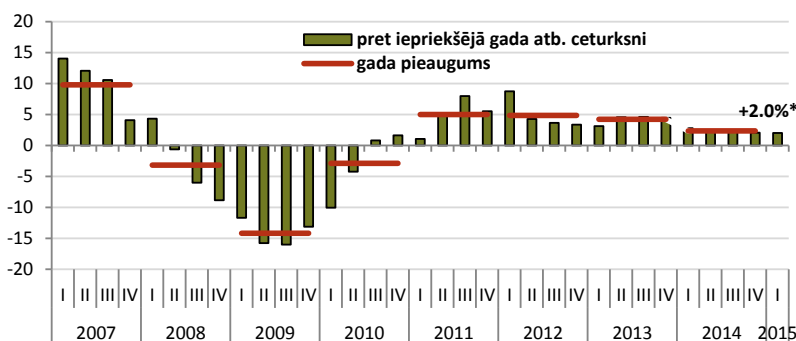
# Makroekonomikas un budžeta apskats

Marts 2015

	2012	2013	2014	Prognozes*	
				2015	2016
<b>Iekšzemes kopprodukts (IKP), milj. eiro</b>	22043.0	23221.9	24058.1	24847.1	26081.5
...pieaugums faktiskajās cenās, %	8.6	5.3	3.6	3.3	5.0
...pieaugums salīdzināmās cenās, %	4.8	4.2	2.4	2.1	3.0
<b>IKP deflators (gads pret gadu), %</b>	3.6	1.1	1.2	1.2	1.9
<b>Patēriņa cenu indekss (gads pret gadu), %</b>	2.3	0.0	0.6	0.4	1.9
Vidējā bruto mēneša darba samaksa, eiro	684.8	716.2	765.2	799.6	839.6
...pieaugums faktiskajās cenās, %	3.7	4.6	6.8	4.5	5.0
...pieaugums salīdzināmās cenās, %	1.4	4.6	6.2	4.1	3.0
<b>Nodarbinātība, tūkst. iedzīvotāju</b>	875.6	893.9	884.6	884.6	886.4
...pieaugums, %	1.6	2.1	-1.0	0.0	0.2
Bezdarba līmenis (gada vidējais), %	15.0	11.9	10.8	10.2	9.8
Preču un pakalpojumu eksports, milj. eiro	13418.0	13793.2	13917.7	13846.6	14544.5
...pieaugums salīdzināmās cenās, %	9.8	1.4	1.9	0.8	4.0
Preču un pakalpojumu imports, milj. eiro	14391.2	14470.7	14632.3	14339.6	15091.3
...pieaugums salīdzināmās cenās, %	5.4	-0.2	1.5	0.0	4.2

\* Prognozes aktualizētas 2015. gada februārī

## IKP pieaugums, salīdzināmās cenās, %

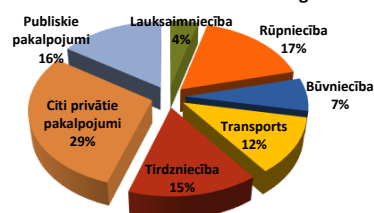


\* IKP ātrais novērtējums

Saskaņā ar Centrālās statistikas pārvaldes IKP ātro novērtējumu Latvijas ekonomikas izaugsme 2015. gada pirmajā ceturksnī, salīdzinot ar 2014. gada attiecīgo ceturksni, ir sasniegusi 2%. Savukārt salīdzinājumā ar iepriekšējo ceturksni IKP ir audzis par 0,4%. Ņemot vērā arvien saspringto ģeopolitisko situāciju reģionā, kā arī šī gada pirmajos divos mēnešos konstatēto eksporta kritumu uz Krieviju, šāda ekonomikas izaugsme vērtējama pozitīvi. Līdzīgi kā iepriekšējos divos gados arī šī gada pirmajā ceturksnī galvenais izaugsmes virzītājs ir bijis iekšējais patēriņš, par ko liecina arī pirmajos š.g. trīs mēnešos fiksētais spēcīgais mazumtirdzniecības pieaugums. Taču straujāko kāpumu pirmajā ceturksnī uzrādījusi apstrādes rūpniecība, ko veicināja kokapstrāde, kā arī AS "KVV Liepājas metalurģs" darbības atjaunošana.

## IKP

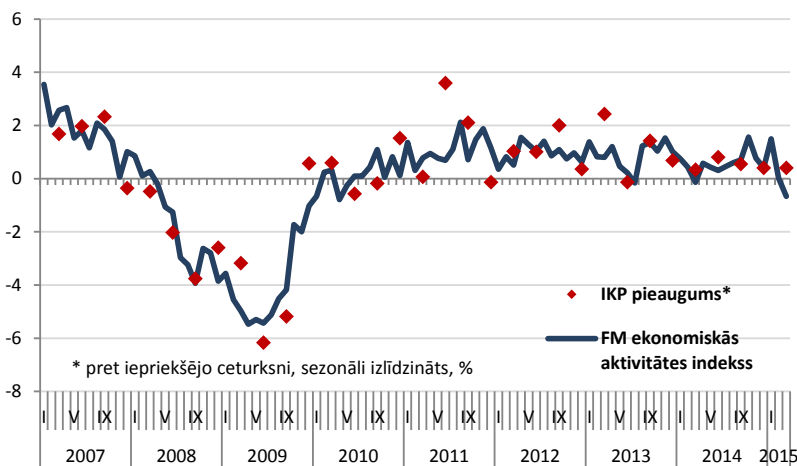
### Pievienotās vērtības struktūra 2014. gadā



### Baltijas valstu IKP pieaugums, gada izaugsme %

	14'I	II	III	IV
Latvija	2.8	2.3	2.4	2.1
Lietuva	3.3	3.4	2.7	2.4
Igaunija	0.5	2.3	2.4	3.0

## Ekonomiskās aktivitātes indekss



\* pret iepriekšējo ceturksni, sezonāli izlīdzināts, %

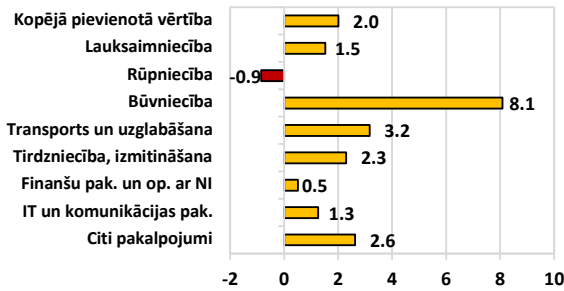
## Ekonomiskā aktivitāte

Latvijas ekonomiskās aktivitātes indeksa dinamika cieši korelē ar valsts IKP izmaiņām. Finanšu ministrija aprēķina ekonomiskās aktivitātes indeksu, ņemot vērā dažādus rādītājus - gan ES konfidences indikatorus, gan Latvijas istermiņa statistiku par mazumtirdzniecības apgrozījumu, rūpniecības izlaidi, eksporta apjomus, naftas un patēriņa cenām u.c. datus. 2015. gada martā indeksa vērtība ir nedaudz samazinājusies, ko galvenokārt noteica kritumi ES patērētāju un mazumtirgotāju konfidences līmenī, kā arī eirozonas uzņēmējdarbības vides pasliktināšanās š.g. martā. Savukārt ekonomiskās aktivitātes indeksa dinamiku pozitīvi ietekmēja ES ekonomikas sentimentā indeksa uzlabošanās un Latvijas rūpniecības konfidences līmeņa paaugstināšanās š.g. martā.

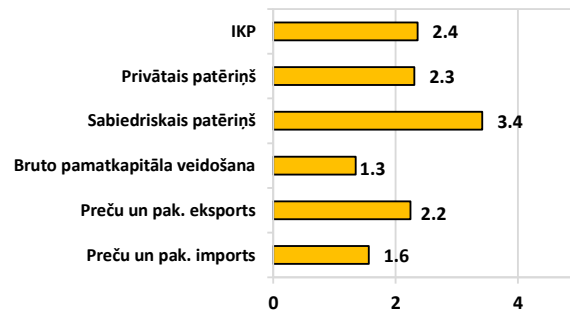
Dati: CSP, Eurostat, LR Finanšu ministrija, Latvijas Banka



**IKP no izlietojuma un nozaru aspekta,  
2014. gads pret 2013. gadu, %**

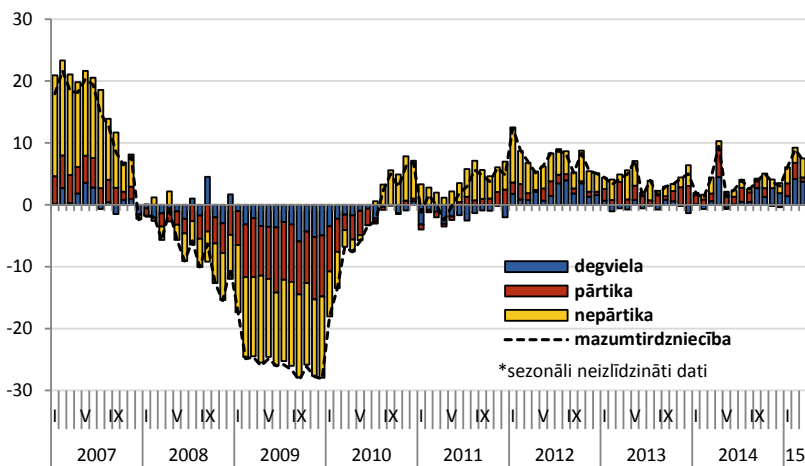


**IKP**



2014. gadā iekšējais patēriņš un ar to saistītās nozares - būvniecība, tirdzniecība, finanšu un apdrošināšanas darbības - bija galvenie izaugsmes virzītāji, ko turpināja pozitīvi ietekmēt tendences darba tirgū, kur vērojams darba samaksas un nodarbinātības pieaugums. Taču ārējo satricinājumu dēļ mazinājās ārējais pieprasījums, kā rezultātā rūpniecībā reģistrēts kritums. Negatīvā ārējā vide ietekmējusi arī investīcijas, kas 2014. gadā kritiski atpalika no kopējās ekonomikas izaugsmes. Taču neskatoties uz to, kopējais preču un pakalpojumu eksports 2014. gadā uzrādījis pieaugumu 2,2% apmērā, kas uz pērnā gada ārējās vides fona vērtējams kā labs sniegums.

**Mazumtirdzniecības apgrozījuma gada pieaugums pa grupām\*, %**



**Mazumtirdzniecība**

**Aprozījuma struktūra 2014. g., %**

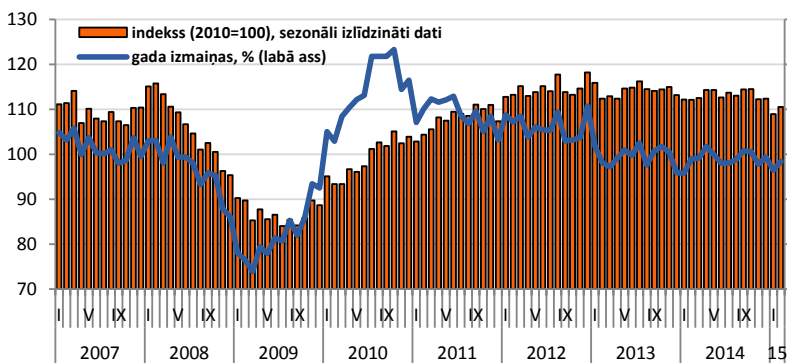


**Gada pieaugumi, 2015. gada janv.-marts**

Kopā	+7,5%	Nepārtika	+6,7%
Pārtika	+4,0%	Degviela	+18,7%

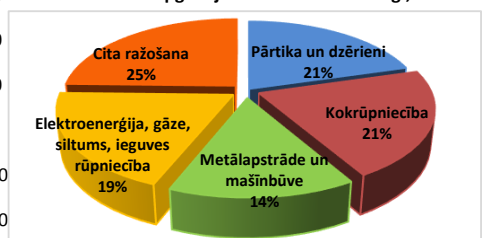
Mazumtirdzniecības apgrozījums 2015. gada martā turpināja spēcīgi palielināties (+6,5% pret 2014. gada martu), un pirmajā ceturksnī kopā pieaugums sasniedza 7,5%, salīdzinot ar pērnā gada attiecīgo periodu. Mazumtirdzniecības kāpumu nodrošina spēcīgais iedzīvotāju ienākumu pieaugums, bezdarba samazināšanās un zems inflācijas līmenis, kā arī pagājušā gada zemā bāze, kad gada pirmajos mēnešos iedzīvotāji bija piesardzīgāki savos tēriņos pēc eiro ieviešanas. Spēcīgākais kāpums bija nepārtikas preču tirdzniecībā, īpaši degvielas mazumtirdzniecībā, ko veicināja zemās degvielas cenas.

**Rūpniecības produkcijas izlaides apjoms**



**Rūpniecība**

**Aprozījuma struktūra 2014. g., %**



**Gada pieaugumi, 2015. g. janvāris-februāris**

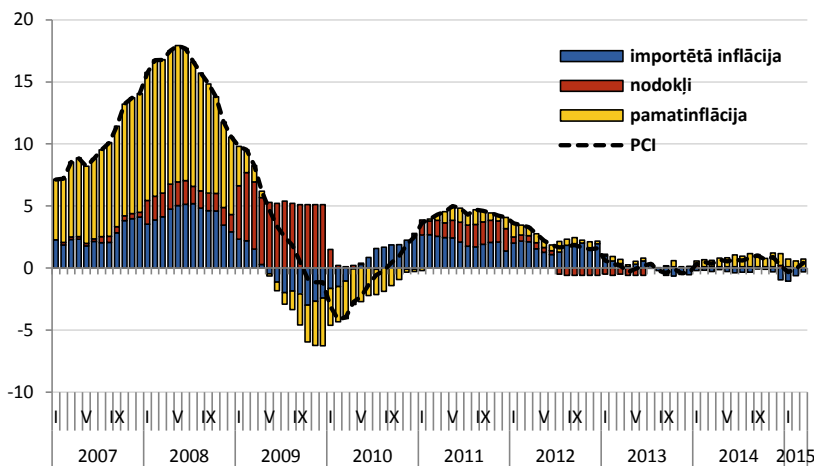
Pārtika	-7,2%	Gatavie metālizstr.	+1,8%
Koks	+9,8%	Enerģija	-15,6%

Rūpniecībā saražotās produkcijas apjoms 2015. gada februārī, salīdzinot ar 2014. gada februārī, uzrādīja samazinājumu 1,6% apmērā, ko tāpat kā janvārī noteica straujais kritums elektroenerģijas un gāzes apgādes nozarē. Savukārt apstrādes rūpniecība kāpusi par 1,6%, ko galvenokārt nodrošināja spēcīgais pieaugums lielākajā apstrādes rūpniecības apakšnozarē - kokapstrādē. Rezultātā rūpniecības izlaides apjoms š.g. pirmo divu mēnešu laikā ir samazinājies par 2,6%, salīdzinot ar 2014. gada attiecīgo laika periodu, t.sk., apstrādes rūpniecībā palielinājies par 1,8%. Starp augošajām apstrādes rūpniecības apakšnozarēm bija arī metālu, mēbeļu, kā arī datoru un elektronisko iekārtu ražošana, taču kritumi turpinājās vieglajā rūpniecībā, pārtikas un elektrisko iekārtu ražošanā.

Dati: CSP, Eurostat, LR Finanšu ministrija



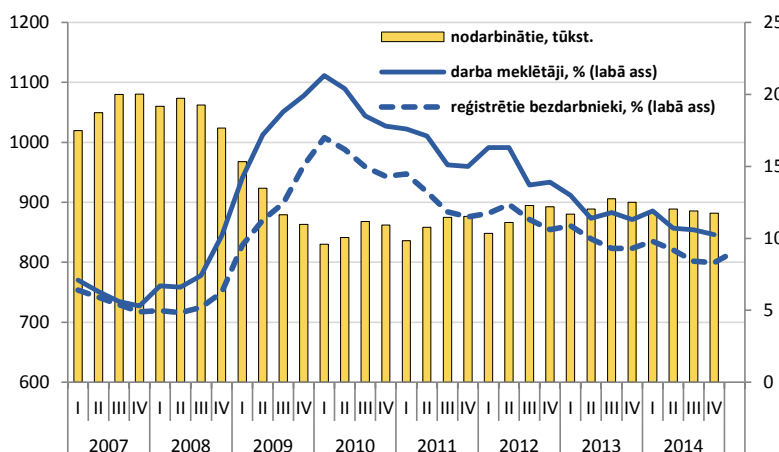
### Gada inflācija sadalījumā pa avotiem, %



### Inflācija

Pēc divos iepriekšējos mēnešos fiksētās gada deflācijas martā atkal atjaunojies mērens cenu pieaugums. Salīdzinājumā ar pagājušā gada martu patēriņa cenas ir palielinājušās par 0,4%, bet mēneša laikā cenas augušas par 0,8%. Galvenais faktors, kas noteicis, ka Latvijā šobrīd nav vērojama gada deflācija, ir elektroenerģijas cenu kāpums mājsaimniecībām - tirgus liberalizācijas rezultātā elektrības cenas salīdzinājumā ar pagājušā gada attiecīgo mēnesi augušas par 27,5%. Salīdzinājumā ar iepriekšējo mēnesi nedaudz palielinājušās arī degvielas cenas, gada griezumā palēninot degvielas cenu kritumu līdz 13,9%, un lēnāks kļuvis arī pārtikas cenu samazinājums – par 1,9% salīdzinājumā ar pagājušā gada martu. Ārējie faktori noteiks to, ka arī turpmākais patēriņa cenu pieaugums būs vājš.

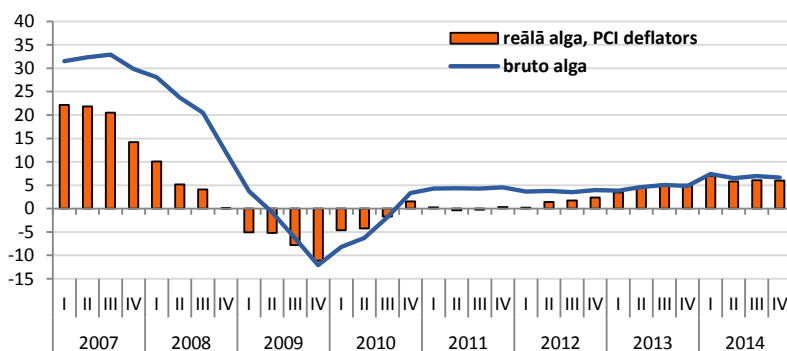
### Bezdarba līmenis, % no ekonomiski aktīvajiem iedzīvotājiem



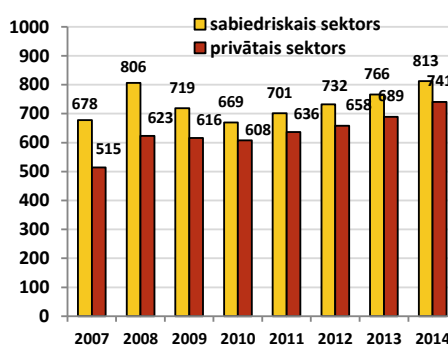
### Nodarbinātība

Neskatoties uz ekonomiskās izaugsmes palēnināšanos, bezdarba līmenis 2014.gadā turpināja samazināties, noslīdot līdz 10,8% no ekonomiski aktīvajiem iedzīvotājiem, kas ir zemākais līmenis kopš 2008.gada. Salīdzinājumā ar iepriekšējo gadu, bezdarbs samazinājies par 1,1pp, tomēr tas ir lēnāk nekā trīs iepriekšējos gadus. Bezdarbs turpina samazināties arī 2015.gada laikā un reģistrētais bezdarba līmenis marta beigās bija 9,2% - par 0,6 procentpunktiem zemāks nekā pirms gada. Reģistrēto bezdarbnieku skaits gada laikā krities par 10,3% līdz 86,6 tūkstošiem marta beigās. Savukārt strādājošo skaits turpina palielināties, lai arī lēnāk nekā 2012. un 2013.gadā. Pēc VID datiem, darbaņēmēju skaits 2015.gada pirmajos divos mēnešos bijis par 0,7% lielāks nekā attiecīgajā laikā pirms gada.

### Algu pieaugums, % pret iepriekšējā gada atbilstošo periodu



### Darba samaksa, euro

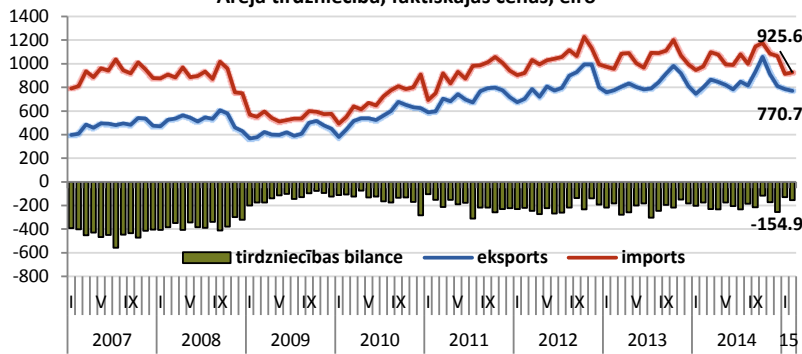


Visa 2014.gada laikā turpinājās straujš vidējās mēneša bruto darba samaksas pieaugums, un gadā kopumā vidējā bruto alga palielinājās par 6,8% līdz 765 eiro, uzrādot būtiski straujāku kāpumu kā iepriekšējos gados. Lielākais kāpums atšķirībā no iepriekšējiem gadiem bija privātajā sektorā - par 7,4%, kamēr sabiedriskajā sektorā algas palielinājās par 6,1%. Pateicoties zemajai inflācijai un nodokļu samazināšanai, reālās darba samaksas kāpums 2014.gadā bijis vēl straujāks nekā bruto algas kāpums un sasniedzis 8,0%.

Dati: CSP, Eurostat, LR Finanšu ministrija, Latvijas Banka



Ārējā tirdzniecība, faktiskajās cenās, eiro



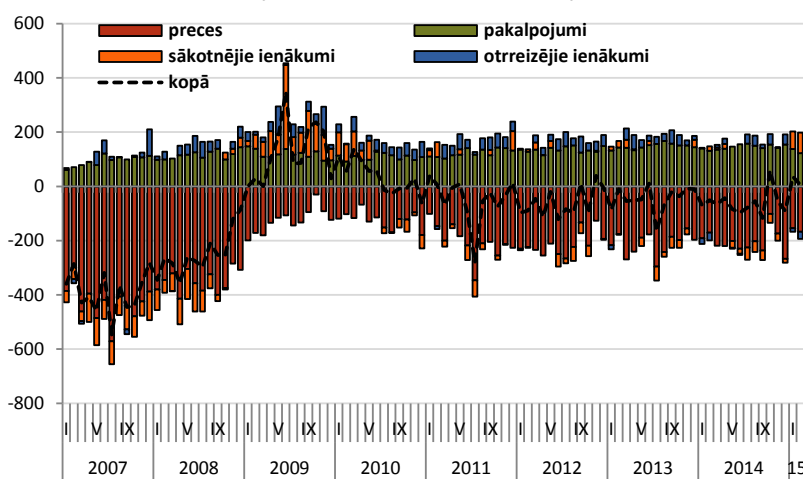
Ārējā tirdzniecība

Eksports 2015.g. I-II	Ārējā tirdzniecība	
	Strukt.	Pieaug.*
Kopā	100.0%	0.7%
Mehānismi	20.7%	33.4%
Koksne	17.3%	0.2%
Pārtika	15.8%	-23.8%
Metāli	9.3%	0.6%
Minerālprodukti	8.1%	12.4%
Ķīmiskās rūp. raž.	6.5%	7.4%
Tekstila izstr.	3.9%	-11.9%
Satiksmes līdzekļi	4.0%	-23.3%
Pārējās preces	14.4%	6.4%

\*Gada pieaugumi, 2015.g. janvāris-februāris

2015. gada februārī Latvijas preču eksports gada griezumā samazinājies par 3,6%, tādējādi š.g. pirmajos divos mēnešos kopumā Latvijas preču eksports palielinājies par 0,7% salīdzinājumā ar iepriekšējā gada attiecīgo laika periodu. Lielākais pieaugums bija vērojams ar reeksportu saistītajās preču kategorijās, proti, mehānismu un elektroierīču (+33,4%), kā arī minerālproduktu (+12,4%) eksportā. Zemās energoresursu cenas pasaules tirgū labvēlīgi ietekmē naftas produktu patēriņu, kas arī ir bijis galvenais minerālproduktu eksporta virzītājs. Tajā pašā laikā būtisks eksporta apjomu kritums fiksēts lauksaimniecības un pārtikas precēm (-23,8%). Preču importa apjomi turpina samazināties, 2015. gada pirmo divu mēnešu laikā samazinoties par 4,3%, ko galvenokārt noteica lauksaimniecības un pārtikas preču un minerālproduktu importa kritumi.

Maksājumu bilances tekošais konts, milj. eiro



Teškoais konts

Maksājumu bilances tekošajā kontā jau otro mēnesi pēc kārtas bija vērojams pārpalikums, taču š.g. februārī, salīdzinot ar janvāri, tas saruka no 35,4 milj. eiro līdz 5,0 milj. eiro, kas ir saistīts galvenokārt ar vājāko preču un pakalpojumu eksporta attīstību. Aptuveni trīs ceturtdaļas no preču konta deficīta sedz pakalpojuma konta pārpalikums. Pieaugošie Latvijas rezidentu darba samaksas apjomi ārvalstīs, kā arī citi ārvalstu ieņēmumi, pozitīvi ietekmēja sākotnējo ienākuma kontu, palielinot tā pārpalikumu līdz 76,2 milj. eiro. Savukārt otrreizējo ienākumu konta deficīts ir palielinājies, ko noteica saistību pieaugums. Pozitīvi vērtējama ārvalstu tiešo investīciju plūsma (ĀTI) Latvijā. ĀTI apjoms februārī bija 107,6 milj. eiro, kas ir divas reizes vairāk gan salīdzinājumā ar iepriekšējo mēnesi, gan ar pērnā gada februāri.

Galvenie rādītāji, gada izaugsme (ja nav norādīts citādi)

	Gada izaugsme (ja nav norādīts citādi)						Statistika			
	12'IV	13'I	II	III	IV	14'I	II	III	IV	15'I*
IKP, salīdzināmās cenās, %	3.4	3.1	4.6	4.6	4.5	2.8	2.3	2.4	2.1	2.0**
IKP, faktiskās cenās, %	7.4	5.1	4.8	6	5.3	4.2	3.5	3.5	3.3	01.06.2015
Inflācija, %	1.6	0.4	-0.1	-0.1	-0.3	0.4	0.7	0.8	0.6	-0.1
Vidējā bruto darba samaksa, %	4.0	3.9	4.7	5.1	4.8	7.4	6.4	6.9	6.6	01.06.2015
Reālā alga, PCI deflatora, %	2.4	3.5	4.8	5.2	5.1	7.0	5.7	6.1	6	01.06.2015
Nodarbināto skaits, %	1.8	3.8	2.6	1.3	0.8	0.1	0.0	-2.3	-2	01.06.2015
Bezdarbs, %	13.9	13.0	11.4	11.8	11.3	11.9	10.7	10.6	10.2	01.06.2015
Produktivitāte, %	1.5	-0.6	1.9	3.3	3.6	2.6	2.3	4.7	4.2	01.06.2015
Mazumtirdzniecība, %	6.6	4.8	4.2	2.6	4.3	2.2	4.9	3.4	4	7.5
Rūpniecība, %	5.7	-1.0	-0.1	0.2	-0.6	-2.8	-0.2	-0.2	-0.7	01.06.2015
Eksports, %	21.7	8.2	5.3	-2.8	-2.7	3.2	1.1	1.7	2.5	01.06.2015
Imports, %	11.6	5.6	-0.1	1.7	-2.7	0.1	0.0	-2.1	1.9	01.06.2015
Tirdzniecības balance, milj. eiro	-565.6	-679.4	-639.3	-743.7	-551.4	-608.0	-612.5	-632.1	-545.1	01.06.2015
Teškoais konts, % no IKP	-1.1	-2.9	-1.6	-4.1	-0.9	-3.5	-3.8	-4.0	-1.4	01.07.2015

Dati: CSP, Eurostat, LR Finanšu ministrija, Latvijas Banka

\* Datu publicēšanas datums

\*\* IKP ātrās novērtējums

Kopbudžeta ieņēmumi un izdevumi (pēc naudas plūsmas metodoloģijas)	Kopbudžets		
	2014.g. I-III izpilde milj. eiro	2015.g. I-III izpilde milj. eiro	2015.g./2014.g. I-III izpildes izmaiņas
<b>VALSTS KONSOLIDĒTAIS KOPBUDŽETS</b>			
Ieņēmumi	2 006.0	2 197.0	9.5%
Izdevumi	1 979.0	2 162.5	9.3%
<i>Finansiālā bilance</i>	<b>27.0</b>	<b>34.5</b>	
<b>VALSTS KONSOLIDĒTAIS BUDŽETS*</b>			
Ieņēmumi	1 641.7	1 811.1	10.3%
Izdevumi	1 692.9	1 842.2	8.8%
<i>Finansiālā bilance</i>	<b>-51.3</b>	<b>-31.1</b>	
<b>Valsts pamatbudžets</b>			
Ieņēmumi	1 152.1	1 289.7	11.9%
Izdevumi	1 232.4	1 306.0	6.0%
<i>Finansiālā bilance</i>	<b>-80.3</b>	<b>-16.3</b>	
<b>Valsts speciālais budžets</b>			
Ieņēmumi	514.4	543.1	5.6%
Izdevumi	490.6	552.3	12.6%
<i>Finansiālā bilance</i>	<b>23.8</b>	<b>-9.2</b>	
<b>PAŠVALDĪBU KONSOLIDĒTAIS BUDŽETS**</b>			
Ieņēmumi	514.4	533.4	3.7%
Izdevumi	436.2	467.9	7.3%
<i>Finansiālā bilance</i>	<b>78.2</b>	<b>65.6</b>	

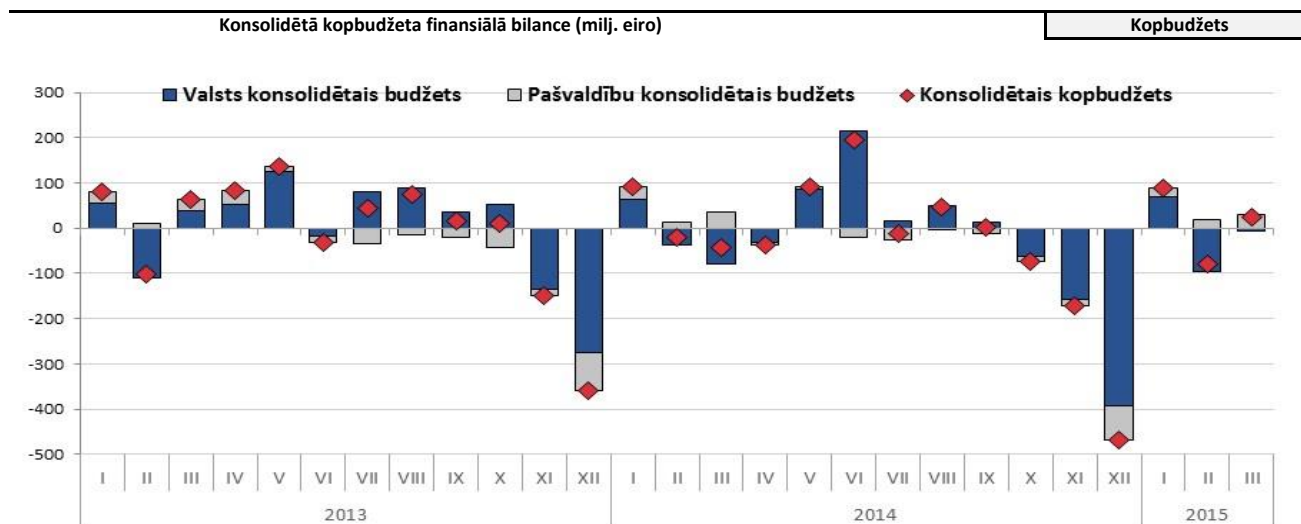
\*Ieskaitot atvasinātās publiskās personas un ziedojumus, dāvinājumus

\*\*Ieskaitot ziedojumus un dāvinājumus

Kopbudžeta ieņēmumu un izdevumu pieauguma temps pirmajā ceturksnī ir izlīdzinājies. Ja iepriekšējos gados pirmajā ceturksnī ieņēmumi auga straujāk nekā izdevumi un gada beigās veidojās situācija, kad izdevumu pieauguma temps būtiski pārsniedz ieņēmumu pieauguma tempu, tad šā gada pirmajā ceturksnī straujāks ieņēmumu pieaugums, salīdzinot ar izdevumiem, nav novērojams.

Ieņēmumiem pieaugot par 9,5% un izdevumiem par 9,3%, pārpalikums kopbudžetā bija 34,5 milj. eiro, kas salīdzinājumā ar pērnā gada trijiem mēnešiem pieauga par 7,5 milj. eiro.

Atbilstoši Eiropas Komisijā iesniegtajai Stabilitātes programmai 2015.-2018.gadam prognozētais vispārējās valdības budžeta deficīts 2015. gadā ir 362,1 milj. eiro jeb 1,5% no IKP.

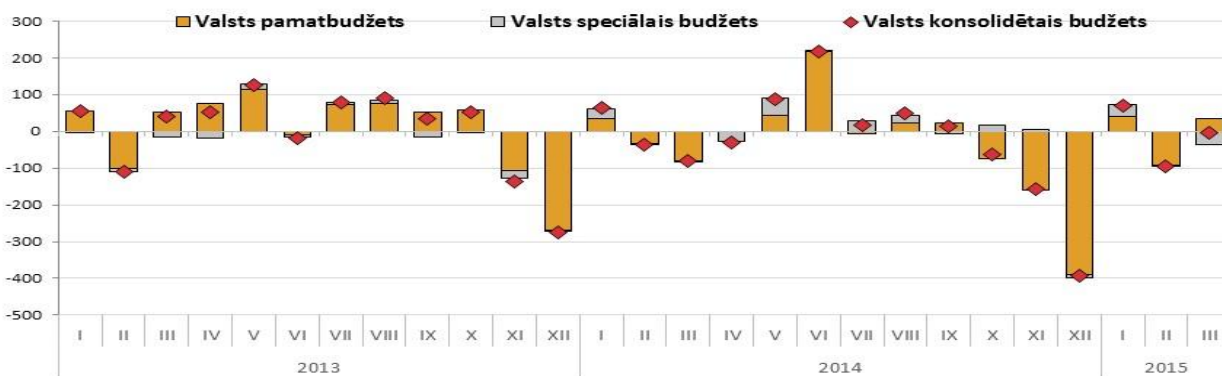


Dati: Valsts kase



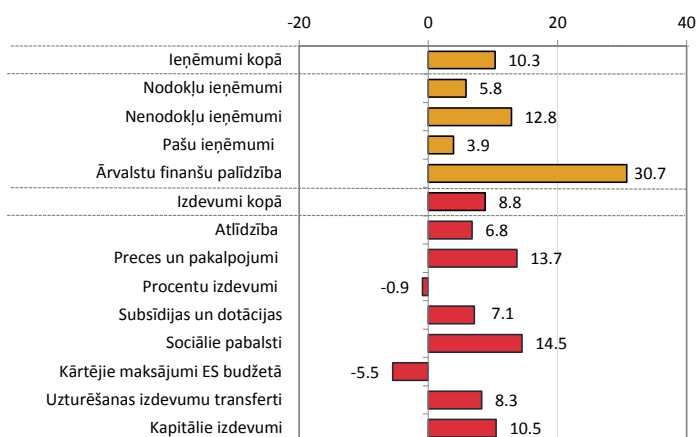
Valsts konsolidētā budžeta finansiālā balance (milj. eiro)

Valsts konsolidētais budžets



Valsts konsolidētā budžeta ieņēmumi un izdevumi 2015./2014.gada janvārī-marts (% pret iepriekšējā gada atbilstošo periodu)

Valsts konsolidētais budžets



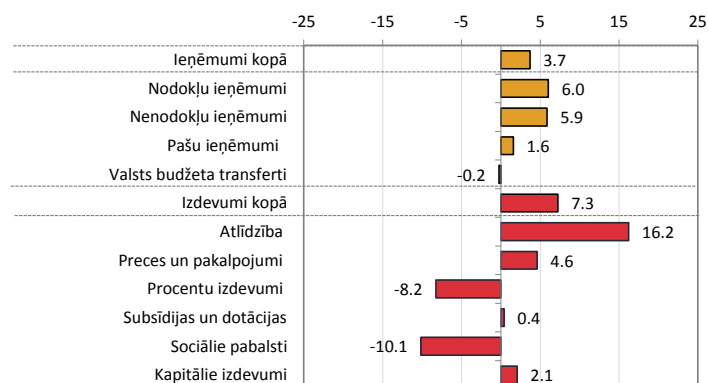
Šā gada pirmajā ceturksnī valsts konsolidētā budžeta ieņēmumos tika iekasēti 1 811,1 milj. eiro, kas ir par 169,5 milj. eiro jeb 10,3% vairāk salīdzinājumā ar atbilstošo periodu pērn. Lielāko pieaugumu, par 85,7 milj. eiro jeb 30,7%, nodrošināja saņemtie ieņēmumi no ārvalstu finanšu palīdzības, kas pamatā skaidrojams ar martā saņemtajiem ES fondu līdzekļiem par realizētajiem projektiem 2007. - 2013.gada plānošanas periodā.

Savukārt izdevumi šā gada pirmajā ceturksnī bija 1 842,2 milj. eiro un salīdzinājumā ar pērnā gada trijiem mēnešiem pieauga par 149,3 milj. eiro jeb 8,8%. Lielākais izdevumu kāpums par 79,4 milj. eiro jeb 13,5% vērojams sociālajiem pabalstiem, kur izdevumi pensijām trijos mēnešos pieauga par 45,7 milj. eiro jeb 11,0%, savukārt izdevumi pārējiem sociāliem pabalstiem pieauga par 33,7 milj. eiro jeb 25,2%. Tas skaidrojams ar lielākiem budžeta izdevumiem šā gada martā, lai varētu savlaicīgi veikt pensiju izmaksas sakarā ar Lieldienu brīvdienām.

Savukārt, pārējo sociālo pabalstu pieaugums skaidrojams ar vairāku sociālās apdrošināšanas pabalstu griestu atcelšanu, kā arī ar grozījumiem Valsts sociālo pabalstu likumā par pabalsta palielināšanu cilvēkiem ar invaliditāti, kuriem nepieciešama īpaša kopšana, un par ģimenes valsts pabalsta diferenciāciju, kur par otro bērnu ģimenē ģimenes valsts pabalsts ir 2 reizes, bet par trešo bērnu un nākamajiem bērniem — 3 reizes lielāks nekā par pirmo bērnu ģimenē. Izdevumi kāpuši arī pozīcijā preces un pakalpojumi par 18,6 milj. eiro jeb 13,7%, kas saistāms ar izdevumu kāpumu autoceļu atjaunošanai, nacionālo bruņoto spēku uzturēšanai, kā arī ar Latvijas prezidentūras ES Padomē nodrošināšanu.

Pašvaldību konsolidētā budžeta ieņēmumi un izdevumi 2015./2014.gada janvārī-martā (% pret iepriekšējā gada atbilstošo periodu)

Pašvaldību konsolidētais budžets



Pašvaldību konsolidētajā budžetā 2015.gada trijos mēnešos ir izveidojies finansiālais pārpalikums 65,6 milj. eiro apmērā, kas salīdzinājumā ar iepriekšējo gadu ir samazinājies par 12,6 milj. eiro. Kopējie ieņēmumi pieauga par 19,0 milj. eiro jeb par 3,7%, kur būtiskāko pieaugumu nodrošināja ieņēmumu pieaugums no IIN, kas palielinājās par 12,3 milj. eiro jeb 5,0%, kas galvenokārt skaidrojams ar vidējās darba algas pieaugumu.

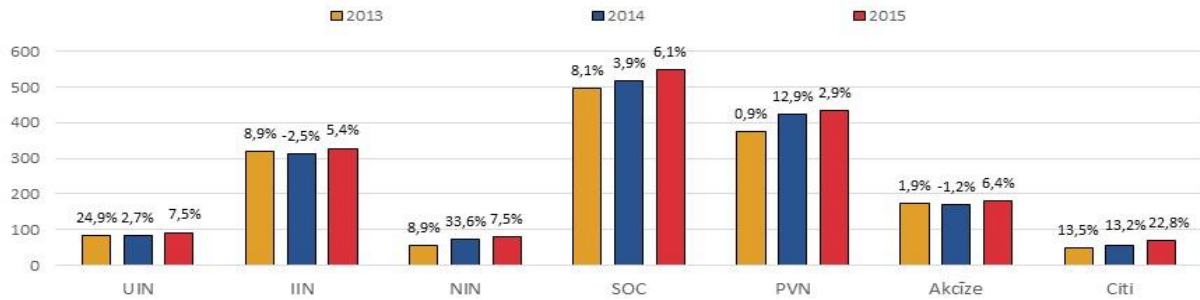
Izdevumu pusē bija vērojams straujāks pieaugums nekā ieņēmumos - 31,7 milj. eiro apmērā jeb par 7,3%. Minēto izdevumu pieaugumu noteica ar atlīdzību saistīto izmaksu pieaugums pašvaldībās, kas salīdzinājumā ar iepriekšējo gada trim mēnešiem palielinājās par 28,8 milj. eiro jeb 16,2%. Tas ir skaidrojams ar šā gada janvārī Rīgas domes veiktajiem algu maksājumiem par 2014.gada decembri, kas iepriekšējos gados tika izmaksāti kalendārā gada beigās, kā arī ar vidējās algas pieaugumu pašvaldību sektorā strādājošajiem.

Dati: Valsts kase



Kopējie nodokļu ieņēmumi janvārī-martā (milj.eiro un % pret iepriekšējā gada atbilstošo periodu)

Nodokļi



Kopējie nodokļu ieņēmumi pirmajā ceturksnī iekasēti atbilstoši sākotnēji plānotajam. Kopbudžeta nodokļu ieņēmumi, neieskaitot iemaksas fondēto pensiju shēmā, šā gada pirmajā ceturksnī bija 1 662,0 milj. eiro, kas ir 0,3% mazāk nekā plānots, bet par 92,1 milj. eiro jeb par 5,9% vairāk nekā 2014.gadā attiecīgajā periodā. Plāna neizpildi pamatā skaidro zemāki nekā plānots pievienotās vērtības nodokļa un darbaspēka nodokļu ieņēmumi. Taču neskatoties uz nelielu plāna neizpildi, lielākais pieaugums bija vērojams tieši darbaspēka nodokļu ieņēmumos - iedzīvotāju ienākuma nodokļa ieņēmumi palielinājās par 16,8 milj. eiro jeb 5,4% un uz kopbudžetu attiecināmie sociālo apdrošināšanas iemaksu ieņēmumi – par 28,1 milj. eiro jeb 6,2%. Tas skaidrojams ar nodarbināto ienākumu kāpumu, kas saskaņā ar VID datiem februārī pieauga par 5,7%. Akcīzes nodokļa ieņēmumi kāpuši par 10,8 milj. eiro jeb 6,4%, kur lielākais pieaugums vērojams ieņēmumos no naftas produktiem, ko ietekmēja patēriņam nodotās dīzeļdegvielas apjoma pieaugums gada pirmajos divos mēnešos.

Kopējie nodokļu ieņēmumi

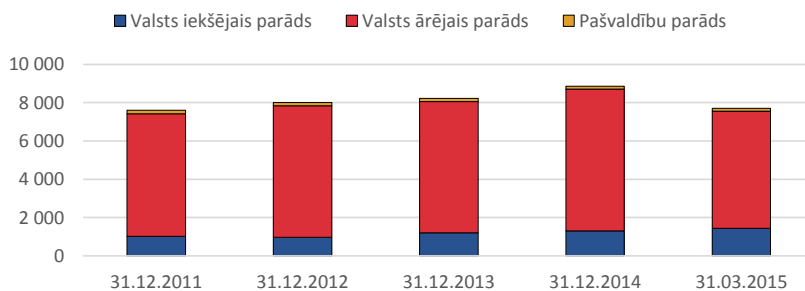
Nodokļi

	2014.g. I-III izpilde, milj.eiro	2015.g. I-III izpilde, milj.eiro	2015./2014.g. I-III izpildes izmaiņas, milj.eiro	2015./2014.g. I-III izpildes izmaiņas (%)	2015.g. I-III izpilde no 2015.g. I-III plāna
<b>Kopējie nodokļu ieņēmumi</b>	<b>1 631.3</b>	<b>1 726.9</b>	<b>95.7</b>	<b>5.9%</b>	<b>99.8%</b>
<b>Kopbudžeta nodokļu ieņēmumi*</b>	<b>1 569.8</b>	<b>1 662.0</b>	<b>92.1</b>	<b>5.9%</b>	<b>99.7%</b>
Sociālās apdrošināšanas iemaksas:	516.5	548.2	31.7	6.1%	98.9%
<i>Valsts speciālajā budžetā</i>	455.1	483.2	28.1	6.2%	98.3%
<i>Valsts fondēto pensiju shēmā</i>	61.4	65.0	3.6	5.8%	103.3%
Pievienotās vērtības nodoklis	422.1	434.2	12.2	2.9%	95.7%
Iedzīvotāju ienākuma nodoklis:	310.5	327.3	16.8	5.4%	97.3%
<i>Valsts pamatbudžetā</i>	63.4	67.8	4.5	7.1%	100.8%
<i>Pašvaldību pamatbudžetā</i>	247.1	259.4	12.3	5.0%	96.4%
Akcīzes nodoklis	170.3	181.1	10.8	6.4%	100.9%
Uzņēmumu ienākuma nodoklis	83.8	90.0	6.2	7.5%	110.2%
Nekustamā īpašuma nodoklis	73.1	78.5	5.5	7.5%	116.8%
Pārējie nodokļi	55.1	67.6	12.5	22.8%	117.3%

\* bez iemaksām fondēto pensiju shēmā

Valsts un pašvaldību parāds (milj. eiro)

Valsts un pašvaldību parāds



Valsts un pašvaldību parāds\* (pēc naudas plūsmas metodoloģijas) šā gada marta beigās nominālvērtībā\*\* bija 7 710,8 milj. eiro jeb 31,0% no 2015.gadam prognozētā IKP un, salīdzinot ar iepriekšējā saimnieciskā gada beigām, samazinājās par 1 146,6 milj. eiro jeb 12,9%. Valsts un pašvaldību parāda samazinājums skaidrojams ar šā gada 16.janvārī veikto aizdevuma summas atmaksu Eiropas Komisijai 1,2 mld. eiro apmērā. Jāatzīmē, ka š.g. 13. februārī starptautiskā reitingu aģentūra „Moody’s Investors Service, Inc.” (Moody’s) paaugstināja Latvijas kredītreitingu no „Baa1” uz „A3”, nosakot stabili kredītreitinga nākotnes prognozi.

\* izslēdzot savstarpējo darījumu atlikumus saimnieciskā periodā beigās

\*\* iekļaujot Valsts kases administrētajiem ārējiem aizņēmumiem un parāda vērtspapīriem piesaistīto atvasināto finanšu instrumentu valūtas rezultātu

Dati: Valsts kase, Valsts ieņēmumu dienests