

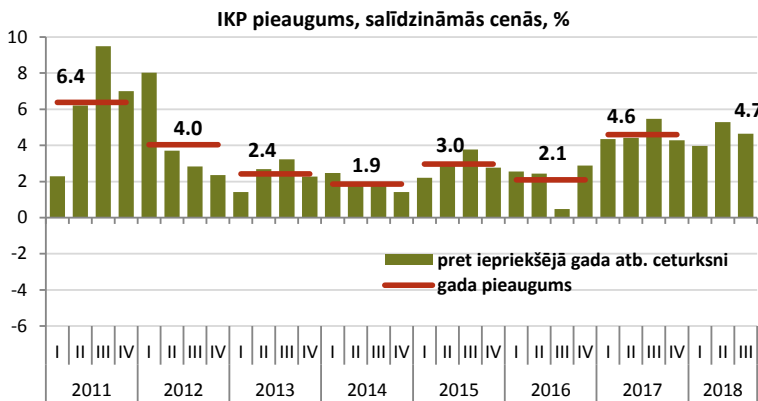


# Makroekonomikas un budžeta apskats

Novembris 2018

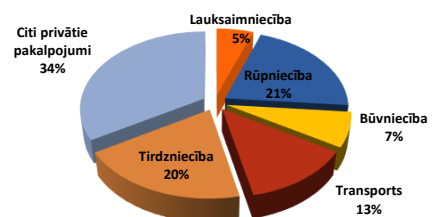
Galvenie makroekonomiskie rādītāji	2015			2016		2017		Proгноzes*	
	2015	2016	2017	2018	2019	2018	2019	2018	2019
Iekšzemes kopprodukts (IKP), milj. eiro	24320.3	25037.7	27033.1	29039.5	30840.8				
...pieaugums faktiskajās cenās, %	3.0	2.9	8.0	7.4	6.2				
...pieaugums salīdzināmās cenās, %	3.0	2.1	4.6	4.2	3.0				
IKP deflators (gads pret gadu), %*	0.0	0.9	3.2	3.1	3.1				
Patēriņa cenu indekss (gads pret gadu), %	0.2	0.1	2.9	2.5	2.5				
Vidējā bruto mēneša darba samaksa, eiro	818	859	926	1003	1063				
...pieaugums faktiskajās cenās, %	6.8	5.0	7.9	8.3	6.0				
...pieaugums salīdzināmās cenās, %	6.6	4.9	5.0	5.7	3.4				
Nodarbinātība, tūkst. iedzīvotāju	896.1	893.3	895.0	906	906				
...pieaugums, %	1.3	-0.3	0.2	1.2	0.1				
Bezdarba līmenis (gada vidējais), %	9.9	9.6	8.7	7.7	7.4				
Preču un pakalpojumu eksports, milj. eiro	14694.9	15017.3	16515.7	17888.2	19192.2				
...pieaugums salīdzināmās cenās, %	3.1	4.4	6.2	5.0	4.1				
Preču un pakalpojumu imports, milj. eiro	14817.2	14728.3	16491.2	17698.8	19139.0				
...pieaugums salīdzināmās cenās, %	2.1	4.4	8.9	5.7	5.5				

\* FM makroekonomisko rādītāju prognozes aktualizētas 2018.gada septembrī



## IKP

Pievienotās vērtības struktūra 2017. gadā

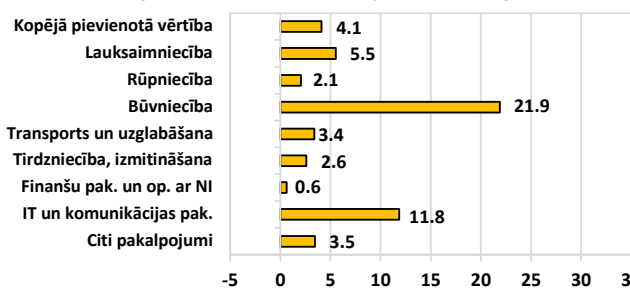


Baltijas valstu IKP pieaugums, gada izaugsme %

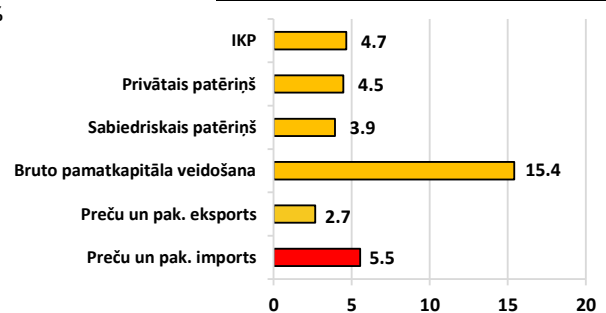
	17'IV	18'I	II	III
Latvija	4.3	4.0	5.3	4.7
Lietuva	3.8	3.7	3.8	2.4
Igaunija	4.8	3.3	3.8	4.2

Latvijas ekonomika 2018.gada trešajā ceturksnī turpināja uzrādīt ļoti strauju izaugsmi, iekšzemes kopproduktam (IKP) salīdzināmumā ar iepriekšējā gada attiecīgo periodu palielinoties par 4,7%, pēc sezonāli un kalendāri neizlīdzinātiem datiem. Salīdzinot ar otro ceturksni, IKP bija pieaudzis par 1,7%, kas ir straujākais ceturkšņa pieauguma temps kopš 2016. gada ceturta ceturkšņa. Straujo ekonomikas izaugsmi trešajā ceturksnī visbūtiskāk veicināja pieaugums transporta, būvniecības un informācijas un komunikācijas pakalpojumu nozarēs. Jaunākie IKP dati apstiprina, ka ekonomikas izaugsme 2018.gadā sasniegs FM prognozi vai to pat nedaudz pārsniegs. Vienlaikus jānorāda, ka ārējie faktori Latvijas ekonomikas izaugsmei vairs nav tik labvēlīgi, kādi tie bija 2018.gada sākumā.

IKP izaugsme no nozaru un izlietojuma pusēs, 2018.g. I-III ceturksnī, salīdzinājumā ar 2017.g. I-III ceturksni, %



## IKP

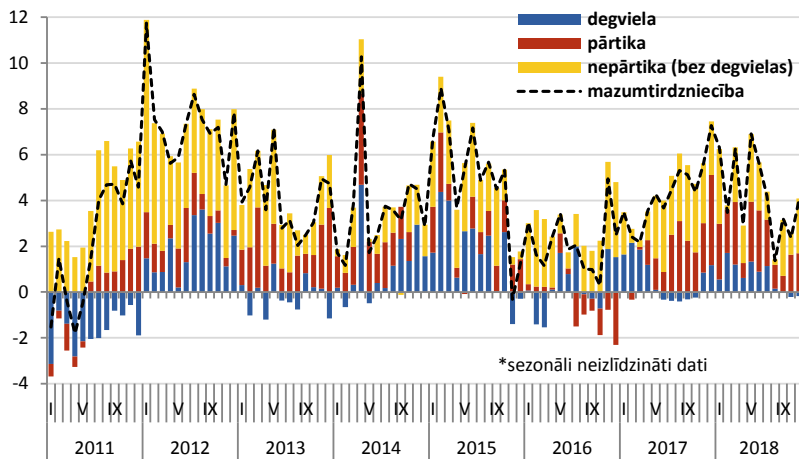


2018.gada pirmajos trīs ceturksņos nozaru griezumā lielāko devumu ekonomikas izaugsme nodrošināja būvniecības nozares pieaugums par 21,9%, kas saistīts ar straujāku ES fondu ieplūdi, kā arī privāto investīciju aktivitātes pieaugumu. No citām nozarēm lielākos ieguldījumus ekonomikas izaugsme trīs ceturksņos deva informācijas un komunikācijas pakalpojumu, transporta un tirdzniecības nozares. Samazinājums 2018.gada pirmajos trīs ceturksņos fiksēts tikai finanšu pakalpojumu nozarē, kas salīdzinājumā ar 2017.gada attiecīgo periodu piedzīvojusi kritumu par 9,0%, samazinoties nerezidentu apkalpošanai banku sektorā. No izlietojuma puses, tāpat kā 2017.gadā, strauju izaugsmi sasniedza bruto pamatkapitāla veidošana, palielinoties par 15,5%. Vienlaikus ar investīcijām spēcīgi pieauga arī privātais patēriņš - par 4,5% un sabiedriskais patēriņš - par 3,9%, savukārt eksporta pieaugums kļuva lēnāks, veidojot 2,8%. Kopumā 2018.gada pirmajos trīs ceturksņos IKP palielinājās par 4,7%. Sagaidāms, ka turpmāk ekonomikas izaugsme kļūs nedaudz mērenāka, ko noteiks zemāki izaugsmes tempi būvniecības nozarē, lejupslīde finanšu pakalpojumu nozarē un lēnāka izaugsme Eiropā.

Dati: CSP, Eurostat, LR Finanšu ministrija



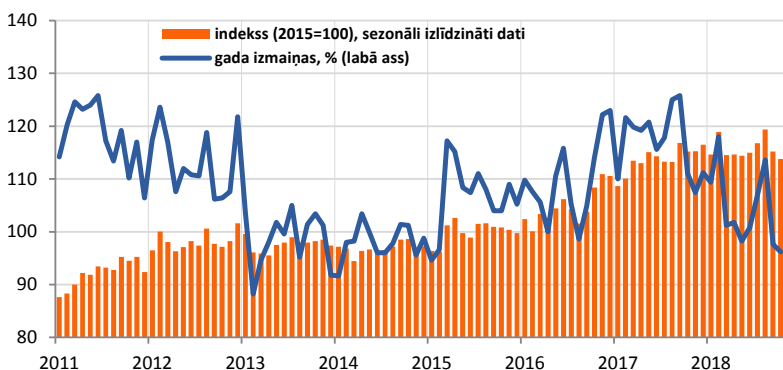
### Mazumtirdzniecības apgrozījuma gada pieaugums pa grupām\*, %



Mazumtirdzniecība	
Apgrozījuma struktūra 2017. g., %	
16%	41%
Gada pieaugumi, kal.izl., 2018. g. I-XI	
Kopā	+4,2%
Nepārtika (bez degv.)	+4,3%
Pārtika	+4,5%
Degviela	+3,6%

Mazumtirdzniecība Latvijā 2018.gada novembrī palielinājās par 4,0%, salīdzinot ar tirdzniecības apjomu iepriekšējā gada novembrī, un kopumā 2018.gada vienpadsmit mēnešos mazumtirdzniecības apgrozījums bija par 4,2% augstāks nekā pirms gada. Novembrī mazumtirdzniecības pieaugums bija nedaudz straujāks nekā trīs iepriekšējos mēnešos un to pamatā nodrošināja apgrozījuma kāpums tirdzniecībā ar pārtikas precēm - par 4,4%, kā arī tirdzniecībā ar nepārtikas precēm, neieskaitot degvielu, - par 5,6%. Savukārt degvielas tirdzniecībā novembrī bija fiksēts 1,1% kritums, salīdzinot ar iepriekšējā gada attiecīgo mēnesi.

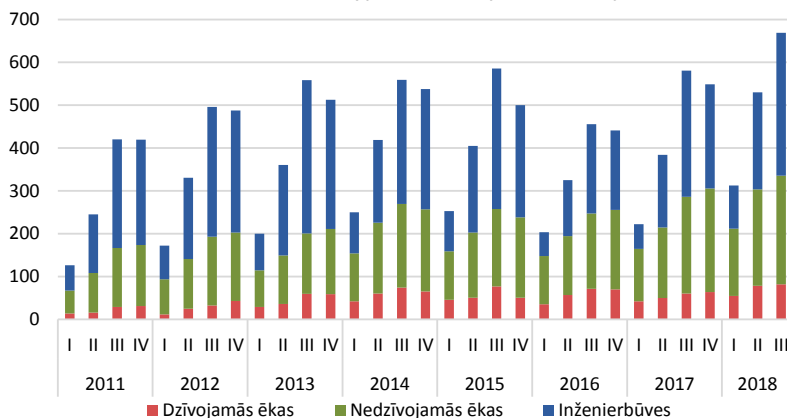
### Rūpniecības produkcijas izlaides apjoms



Rūpniecība	
Apstrādes rūpn. izlaides struktūra 2017. g., %	
Datoru, elektron. un opt.iek. ražošana	5%
Pārējās apakšnozares	22%
Pārtika un dzērieni	23%
Kokapstrāde	27%
Nemetālisko minerālu ražošana	6%
Metālapstrāde un mašīnbūve	17%
Rūpniecība, g/g, kal.izl., 2018. g. I-X	
Pārtika	-2,1%
Gatavie metālizstr.	+4,5%
Kokapstrāde	+5,1%
Enerģētika	-1,0%

Latvijas rūpniecības ražošanas apjoms 2018.gada oktobrī salīdzinājumā ar iepriekšējā gada oktobra saruka par 1,9%. Tādējādi rūpniecībā izlaide bija samazinājusies otro mēnesi pēc kārtas, un, līdzīgi kā septembrī, arī oktobrī to noteica kritums elektroenerģijas un gāzes apgādes sektorā (-17,7% gada griezumā), tikmēr apstrādes rūpniecības izlaides apjomi oktobrī bija par 3,3% augstāki nekā pirms gada. No apstrādes rūpniecības apakšnozarēm jau piekto mēnesi pēc kārtas spēcīgi apjomu pieaugumi bija vērojami kokapstrādē, kur oktobrī tika reģistrēta izaugsme 6,2% apmērā. Būtiskas apstrādes rūpniecības izaugsmes nodrošinātājas oktobrī bija arī mašīnbūves nozares, piemēram, elektrisko iekārtu ražošana gada griezumā palielinājās par 20,2% un automobiļu un piekabju ražošana pieauga par 16,8%. Turklāt pēc trīs mēnešu pārtraukuma nozīmīga izaugsme atkal tika fiksēta datoru, elektronisko un optisko iekārtu ražošanā, kur 2017.gada izlaides apjomi 2018.gada oktobrī tika pārsniegti par 16,7%. Taču negatīvas attīstības tendences turpinājās pārtikas produktu ražošanā, oktobrī apakšnozares izlaidei sarūkot par 3,2%. Ražošanas apjomu kritums gada izteismē par 8,0% reģistrēts arī dzērienu ražošanā. 2018.gada desmit mēnešos apstrādes rūpniecības izlaide bija par 3,1% augstāka nekā pirms gada, savukārt rūpniecībā kopumā desmit mēnešu izaugsme bija pavisam mērena, sasniedzot 2%.

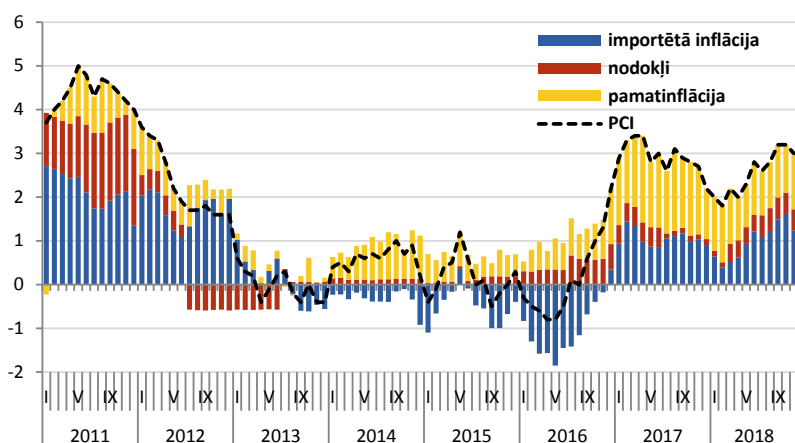
### Būvniecības izlaides apjoms faktiskajās cenās, milj. euro



Būvniecības sektors 2018.gadā uzrādīja ļoti strauju izaugsmi, produkcijas apjomu faktiskajās cenās trīs ceturkšņos pieaugot par 27,3%. Šo izaugsmi galvenokārt noteica ES fondu investīciju ietilpība, kas veicināja publisko būvniecības projektu īstenošanu, kā rezultātā inženierbūvju celtniecības apjomi bija par 26,6% augstāki nekā pirms gada. Gandrīz tikpat lielu devumu nodrošināja nedzīvojamo ēku celtniecības kāpums par 24%, ko veicināja gan sabiedriskās, gan privātās investīcijas, un strauji pieaugumi tika reģistrēti muzeju un bibliotēku, tirdzniecības, kā arī administratīvo ēku būvniecībā. Vēl spēcīgāku izaugsmi uzrādīja dzīvojamo ēku būvniecība, apjomi palielinoties par 41,1%, taču, ņemot vērā šī segmenta ievērojami mazāko īpatsvaru kopējā būvniecībā (14%), tā sniegtais devums bija uz pusi zemāks. Tikmēr inženierbūvniecība un nedzīvojamo ēku būvniecība veidoja attiecīgi 44% un 42% no kopējiem celtniecības apjomiem 2018.gada trīs ceturkšņos.



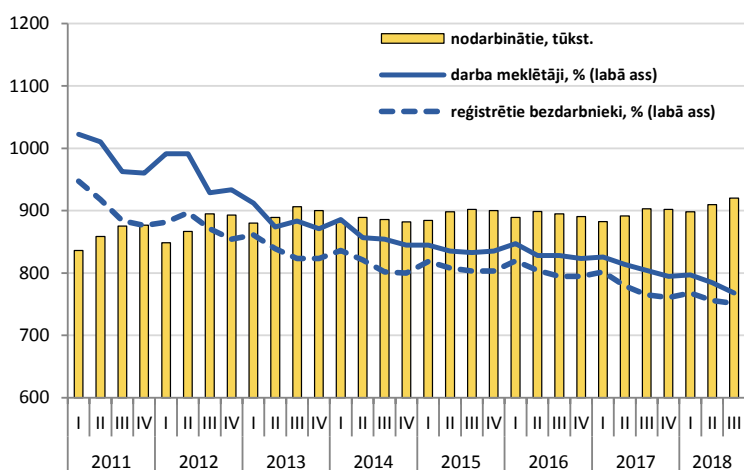
### Gada inflācija sadalījumā pa avotiem, %



### Inflācija

2018.gada novembrī gada inflācija Latvijā salīdzinājumā ar iepriekšējiem diviem mēnešiem ir kļuvusi nedaudz vājāka, taču tā joprojām saglabājās relatīvi augstā līmenī, salīdzinājumā ar 2017.gada novembri patēriņa cenām pieaugot par 3,0%. Tādējādi 2018.gada vienpadsmit mēnešos kopā inflācija Latvijā veidoja 2,5%. Novembrī transporta cenu izmaiņas nodrošināja lielāko devumu patēriņa cenu kopējā pieaugumā, gada griezumā transportam sadārdzinoties par 5,7%, ko visbūtiskāk noteica cenu pieaugums degvielai par 15,7%. Būtisku devumu patēriņ+K146a cenu pieaugumā nodrošināja arī ar mājokļa uzturēšanu saistīto izmaksu, kā arī alkoholisko dzērienu un tabakas izstrādājumu cenu kāpums. Tikmēr pārtikas un bezalkoholisko dzērienu cenu pieaugums novembrī bija vājš, tām palielinoties par 0,4%.

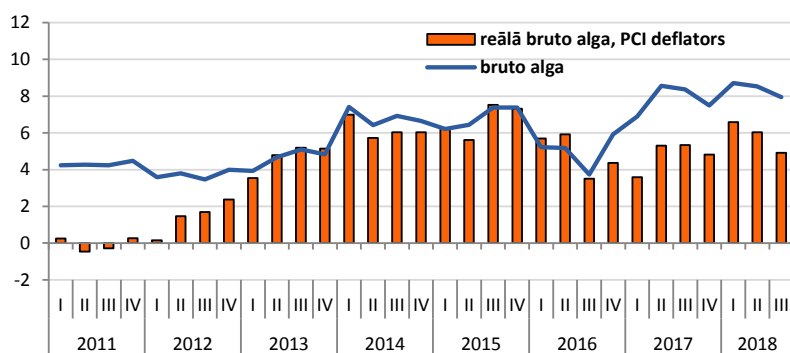
### Bezdarba līmenis, % no ekonomiski aktīvajiem iedzīvotājiem



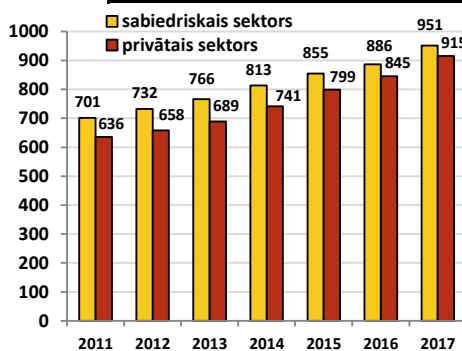
### Nodarbinātība

Līdz ar straujo ekonomikas izaugsmi bezdarba līmenis Latvijā turpina strauji samazināties. Pēc darbaspēka apsekojuma datiem, bezdarba līmenis 2018.gada 3.ceturksnī bija 7,0% - par 1,5 procentpunktiem zemāks nekā pirms gada. Reģistrētā bezdarba līmenis 2018.gada novembra beigās bija 6,2% no ekonomiski aktīvajiem iedzīvotājiem - par 0,5 procentpunktiem zemāks nekā pirms gada. Kopējais reģistrēto bezdarbnieku skaits Latvijā novembra beigās bija 57,4 tūkstoši - par 6,6% mazāks nekā pirms gada. Tautsaimniecībā nodarbināto iedzīvotāju skaits pēc darbaspēka apsekojuma 2018.gada 3.ceturksnī bija par 1,9% lielāks nekā pirms gada, sasniedzot 920,1 tūkstoši. Aizņemto darba vietu skaits visvairāk palielinājies IKT pakalpojumos un būvniecībā, kā arī izmitināšanas un ēdināšanas pakalpojumos, kur darba vietu skaits trešā ceturkšņa beigās bija attiecīgi par 6,6%, 5,3% un 5,5% lielāks nekā pirms gada. Savukārt neliels darba vietu skaita samazinājums ir finanšu pakalpojumu, transporta un energoapgādes nozarēs.

### Algu pieaugums, % pret iepriekšējā gada atbilstošo periodu



### Darba samaksa, eiro

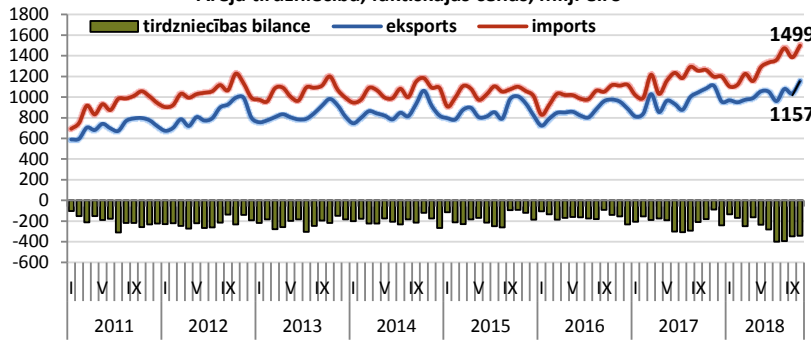


Mēneša vidējā bruto darba samaksa 2018.gada 3.ceturksnī, salīdzinot ar iepriekšējā gada 3.ceturksni, palielinājās par 8,0% līdz 1006 eiro, uzrādot nedaudz lēnāku pieaugumu nekā iepriekšējos divos ceturkšņos, kad vidējā alga bija augusi kopumā par 8,6%. 2018.gadā algas kāpums ir straujāks nekā 2017.gadā, un to noteica ekonomikas izaugsme, minimālās algas paaugstinājums par 50 eiro līdz 430 eiro, kā arī finansējuma palielinājums darba samaksai atsevišķām sabiedriskā sektora strādājošo kategorijām aizsardzības un veselības resoros, kā arī Valsts ieņēmumu dienestā. 3.ceturksnī nedaudz straujāks darba samaksas pieaugums bija sabiedriskajā sektorā - par 8,5%, kamēr privātajā sektorā darba samaksa palielinājās par 7,7%. Sabiedriskajā sektorā arī saglabājas augstāks vidējās algas līmenis, kur vidējā alga trešajā ceturksnī bija 1036 eiro, kamēr privātajā sektorā tā veidoja 992 eiro. Reālā neto darba samaksa 2018.gada 3.ceturksnī palielinājās par 6,4%, ko noteica bruto algu kāpums, nodokļu pazeminājums un mērenā inflācija.

Dati: CSP, Eurostat, LR Finanšu ministrija, Latvijas Banka



Ārējā tirdzniecība, faktiskajās cenās, milj. eiro

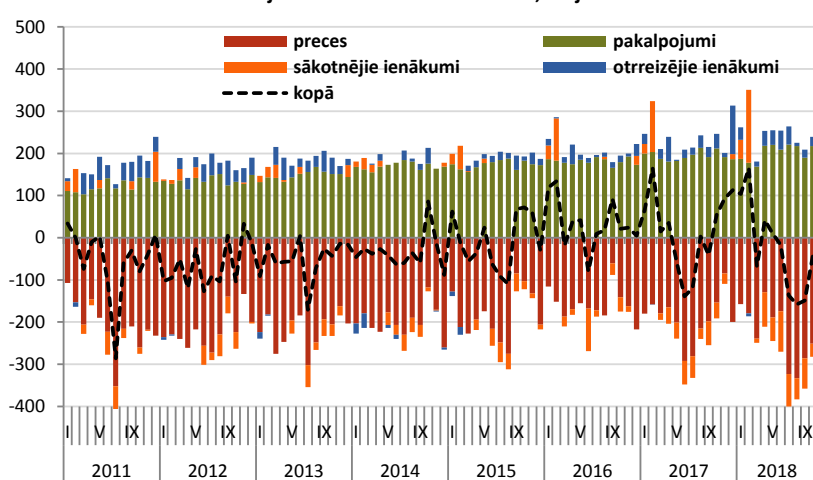


Ārējā tirdzniecība

Eksports 2018.g. I-X	Ārējā tirdzniecība	
	Strukt.	Gada pieaugums
Kopā	100.0%	8.3%
Pārtika	18.7%	2.4%
Koksne	18.3%	17.7%
Mehānismi, elektroierīces	18.3%	9.2%
Metāli	9.7%	15.8%
Ķīmiskās rūp. raž.	7.5%	7.2%
Satiksmes līdzekļi	6.3%	8.6%
Minerālprodukti	4.5%	6.3%
Tekstilzstr.	2.8%	-3.0%
Pārējās preces	14.1%	2.9%

Pēc preču eksporta nelielā krituma septembrī, kad eksporta vērtība gada griezumā samazinājās par 1,0%, eksporta pieaugums 2018.gada oktobrī bija atjaunojies. Preču eksporta vērtība 2018.gada oktobrī gada izteiksmē palielinājās par 6,8% līdz 1157 milj. eiro. Lielāko devumu eksporta izaugsmē nodrošināja koksnes eksporta kāpums par 20,1%, ko veicināja garumā sazāģēto kokmateriālu eksporta pieaugums uz Apvienoto Karalisti un Igauniju, kā arī neapstrādāto kokmateriālu eksporta kāpums uz Zviedriju. Būtisks eksporta pieaugums fiksēts arī mehāniskajām ierīcēm un elektroiekārtām, attiecīgi par 12,7% un 21,8%, ko pamatā nodrošināja turboreaktīvo dzinēju un mobilo telefonu eksporta pieaugums. Savukārt 2018.gada desmit mēnešos kopā preču eksporta vērtība bija par 8,3% augstāka nekā iepriekšējā gada attiecīgajā periodā. Kopējo eksporta izaugsmi nodrošināja īpatnība ziņā lielākās preču grupas, kā piemēram, koks un koka izstrādājumi, mehāniskās ierīces un elektroierīces, kā arī metāli. Preču importa vērtība 2018.gada oktobrī gada griezumā pieauga straujāk par eksportu, proti, par 18,8%. Savukārt 2018.gada desmit mēnešos imports bija par 11,1% augstāks nekā attiecīgajā periodā pirms gada.

Maksājumu bilances tekošais konts, milj. eiro



Tekošais konts

Latvijas maksājumu bilances tekošajā kontā 2018.gada oktobrī bija fiksēts deficīts 42 milj. eiro apmērā. Salīdzinot ar iepriekšējā gada oktobri, deficīts palielinājies par 96 milj. eiro, ko pamatā noteica preču konta deficīta pieaugums. Lai arī preču eksports, salīdzinot ar 2017.gada oktobri, bija augstāks, importa vērtības kāpums bijis vēl straujāks, tādējādi preču konta deficīts palielinājies par 97 milj. eiro. Savukārt pakalpojumu konta pārpalikuma pieaugumu par 5 milj. eiro noteica lielāki ārvalstu tūristu izdevumi Latvijā un augstāki ieņēmumi no ārvalstniekiem sniegtajiem transporta pakalpojumiem. Saistībā ar ārvalstu investoru gūto ienākumu samazinājumu par iepriekš veiktajām investīcijām Latvijā, sākotnējo ienākumu konta deficīts samazinājies par 6 milj. eiro. Nedaudz zemāka ES fondu investīciju plūsma un augstākas iemaksas ES budžetā samazināja otrreizējo ienākumu konta pārpalikumu par 12 milj. eiro. 2018.gada desmit mēnešos kopā tekošā konta deficīts palielinājies līdz 250 milj. eiro, pretstatā 17 milj. eiro deficītam 2017.gada attiecīgajā periodā. Deficīta pieaugumu galvenokārt noteica straujš preču importa kāpums.

Galvenie rādītāji, gada izaugsme (ja nav norādīts citādi)

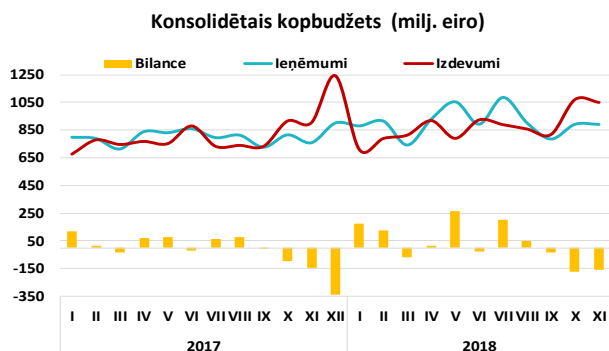
	16'I	III	IV	17'I	II	III	IV	18'I	II	III
IKP, salīdzināmās cenās, %	2.4	0.5	2.9	4.3	4.4	5.5	4.3	4.0	5.3	4.7
IKP, faktiskās cenās, %	2.9	1.2	4.9	6.8	8.1	9.3	7.5	7.7	9.4	9.2
Inflācija, %	-0.7	0.2	1.5	3.2	3.1	2.9	2.6	2.0	2.4	2.9
Vidējā bruto darba samaksa, %	5.1	3.8	5.9	7.0	8.6	8.3	7.5	8.7	8.5	8.0
Reālā alga, PCI deflators, %	5.8	3.6	4.4	3.8	5.5	5.4	4.9	6.7	6.1	5.1
Nodarbināto skaits, %	0.0	-0.8	-1.1	-0.8	-0.8	0.9	1.3	1.8	2.0	1.9
Bezdarbs, %	9.5	9.5	9.3	9.4	8.9	8.5	8.1	8.2	7.7	7.0
Produktivitāte, %	2.4	1.3	4.0	5.1	5.2	4.5	2.9	2.2	3.2	2.7
Mazumtirdzniecība, %	2.6	1.4	2.5	2.7	3.8	5.0	5.8	5.4	5.0	3.0
Rūpniecība, %	4.3	1.4	9.8	8.6	9.3	11.4	4.9	4.5	0.1	3.0
Preču eksports, %	0.6	0.8	1.9	13.5	8.8	10.4	11.7	7.9	12.5	5.2
Preču imports, %	-1.9	-4.3	5.6	15.8	13.2	20.6	9.4	6.7	10.4	13.0
Tirdzniecības balance, milj. eiro	-493.1	-446.9	-525.8	-548.5	-668.9	-807.6	-509.0	-554.0	-682.4	-1143.3
Tekošais konts, % no IKP	0.0	1.8	0.7	4.2	-2.4	-2.2	3.6	3.2	0.5	-5.7

Dati: CSP, Eurostat, LR Finanšu ministrija, Latvijas Banka

	Kopbudžeta ieņēmumi un izdevumi (pēc naudas plūsmas metodoloģijas)				Konsolidētais kopbudžets
	2017.g. I-XI	2018.g. I-XI	2018.g./2017.g.	2018.g./2017.g.	
	izpilde, milj. eiro	izpilde, milj. eiro	izmaiņas, milj. eiro	izmaiņas, %	
<b>KONSOLIDĒTAIS KOPBUDŽĒTS</b>					
Ieņēmumi	8723.5	9965.6	1 242.1	14.2%	
Izdevumi	8606.9	9607.7	1 000.8	11.6%	
<i>Finansiālā bilance</i>	<b>116.6</b>	<b>357.8</b>	<b>241.3</b>		
<b>VALSTS KONSOLIDĒTAIS BUDŽĒTS*</b>					
Ieņēmumi	7108.6	8307.6	1 199.1	16.9%	
Izdevumi	7062.2	7934.8	872.6	12.4%	
<i>Finansiālā bilance</i>	<b>46.3</b>	<b>372.8</b>	<b>326.5</b>		
<b>Valsts pamatbudžets</b>					
Ieņēmumi	4886.8	5835.0	948.3	19.4%	
Izdevumi	4949.3	5688.8	739.5	14.9%	
<i>Finansiālā bilance</i>	<b>-62.5</b>	<b>146.3</b>	<b>208.8</b>		
<b>Valsts speciālais budžets</b>					
Ieņēmumi	2265.9	2514.5	248.6	11.0%	
Izdevumi	2196.1	2336.2	140.1	6.4%	
<i>Finansiālā bilance</i>	<b>69.8</b>	<b>178.3</b>	<b>108.5</b>		
<b>PAŠVALDĪBU KONSOLIDĒTAIS BUDŽĒTS**</b>					
Ieņēmumi	2230.3	2396.5	166.2	7.5%	
Izdevumi	2160.0	2411.4	251.4	11.6%	
<i>Finansiālā bilance</i>	<b>70.3</b>	<b>-15.0</b>	<b>-85.2</b>		

\*Ieskaitot atvasinātās publiskās personas un ziedojumus, dāvinājumus

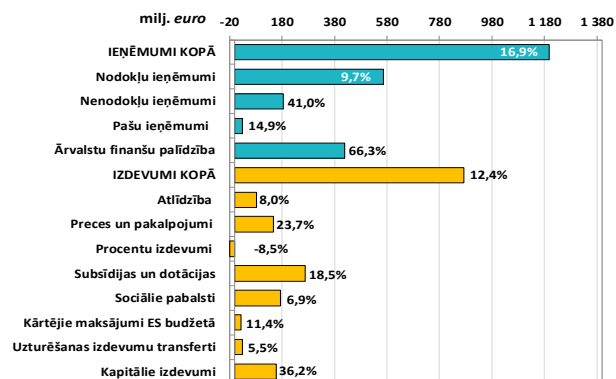
\*\*Ieskaitot ziedojumus un dāvinājumus



Konsolidētajā kopbudžetā 2018.gada 11 mēnešos atbilstoši Valsts kases datiem bijis 357,8 milj. eiro pārpalikums. Tā apmērs bija par 241,3 milj. eiro lielāks kā 2017.gada attiecīgajā periodā, ko lielā mērā ietekmēja virsplāna nenodokļu ieņēmumi valsts pamatbudžetā (+ 172,5 milj. eiro). Pārpalikums pamatā veidojas valsts konsolidētā budžeta līmenī (372,8 milj. eiro), ņemot vērā nenodokļu ieņēmumu palielināšanos un saņemtās atmaksas no Eiropas Komisijas par ES fondu projektu īstenošanu, tostarp noslēguma maksājumi par 2007.-2013.gada plānošanas perioda Kohēzijas politikas investīcijām (197,4 milj. eiro). Pašvaldību budžetā tikmēr 2018.gada 11 mēnešos vērojama 15 milj. eiro deficīta veidošanās, ko nosaka pašvaldību īstenoto ES fondu projektu investīciju intensitātes pieaugums.

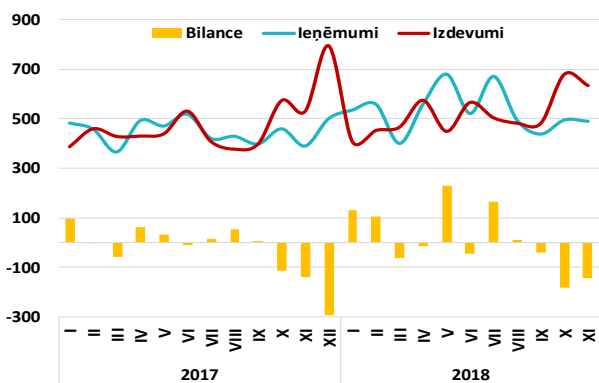
2018.gada 11 mēnešos kopbudžetā ieņēmumi bija par 1 242,1 milj. eiro jeb 14,2% lielāki kā 2017.gada 11 mēnešos, veidojot 9 965,6 milj. eiro. Savukārt izdevumi bija 9 607,7 milj. eiro, par 1 000,8 milj. eiro jeb 11,6% lielāki kā 2017.gada 11 mēnešos. Jāatzīmē, ka kopš 2018.gada septembra mēneša izdevumu apmērs kopbudžetā pārsniedz ieņēmumus un uzkrātais pārpalikums sarūk, un līdzīgi kā iepriekšējos gados decembrī līdz ar gadu noslēdzošu maksājumu veikšanu kopbudžetā veidosies deficīts.

Valsts konsolidētā budžeta ieņēmumi un izdevumi 2018.gada I-XI, salīdzinot ar 2017.gada I-XI (izmaiņas milj. eiro un %)

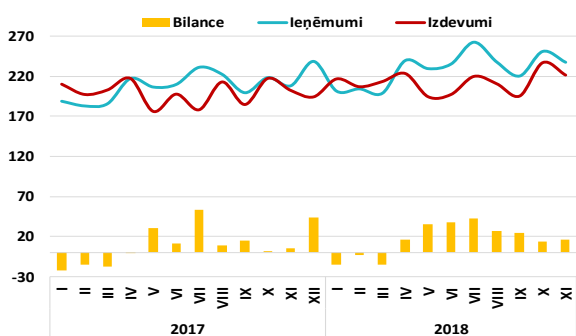


Dati: Valsts kase

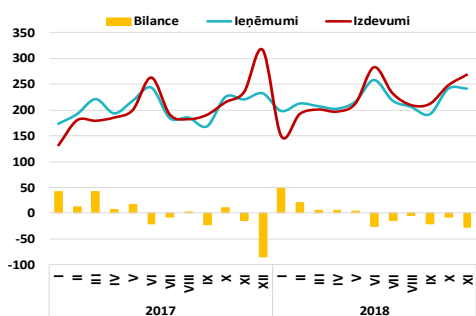
### Valsts pamatbudžets (milj. eiro)



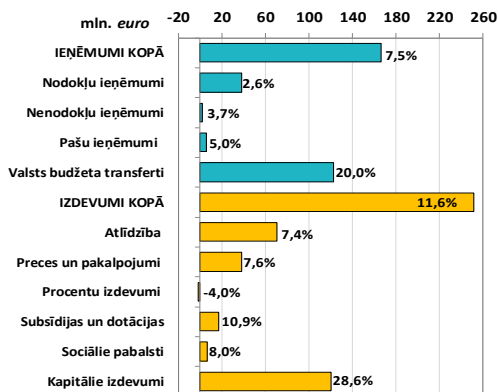
### Valsts speciālais budžets (milj. eiro)



### Pašvaldību konsolidētais budžets (milj. eiro)



### Pašvaldību budžeta ieņēmumi un izdevumi 2018.gada I-XI, salīdzinot ar 2017.gada I-XI (milj. eiro, %)



### Valsts konsolidētais budžets

2018.gada vienpadsmit mēnešos valsts konsolidētā budžeta izdevumi pieauguši par 872,6 milj. eiro jeb 12,4%, salīdzinot ar 2017.gada attiecīgo periodu. Ieņēmumiem pārsniedzot izdevumus, **valsts pamatbudžeta** pārpalikums 2018. gada vienpadsmit mēnešos sasniedza 146,3 milj. eiro. Pamatbudžeta izdevumi vienpadsmit mēnešos palielinājušies par 739,5 milj. eiro jeb 14,9%. Izdevumu kāpums valsts pamatbudžetā saistāms ar aktīvāku ES fondu projektu īstenošanu. Visstraujāk 2018.gada vienpadsmit mēnešos pieauguši izdevumi subsīdijām un dotācijām - par 272,1 milj. eiro jeb 18,8%, salīdzinot ar 2017. gada attiecīgo periodu, ko pamatā noteica pieaugošās investīcijas publiskā sektora iestādēs ES fondu projektu realizācijai, kā arī izdevumu palielinājums veselības nozarē, tostarp atlīdzībai un kompensējamu medikamentu apmaksai. Kapitālie izdevumi pērnā gada vienpadsmit mēnešos auguši par 168,7 milj. eiro jeb 40,5%, salīdzinot ar 2017.gada attiecīgo periodu. Pieaugums saistīts ar kapitālajiem transfertiem uz pašvaldību budžetu ES fondu projektu īstenošanai. Valsts aizsardzībai atvēlēto izdevumu pieaugums atspoguļojas preču un pakalpojumu izdevumu kāpumā pamatbudžetā par 138,3 milj. eiro jeb 25,2%. Izdevumi atlīdzībai palielinājušies par 68,0 milj. eiro jeb 7,8%, kur izdevumu kāpumu lielā mērā ietekmēja minimālās algas palielināšana valstī, kā arī atalgojuma palielināšana aizsardzības, tiesībsargājošo iestāžu un veselības resoros, kā arī Valsts ieņēmumu dienestā. Jāatzīmē arī sociālo izdevumu kāpums par 35,2 milj. eiro jeb 10,5%, salīdzinot ar 2017.gada vienpadsmit mēnešiem. 2018.gadā pabalstu izdevumu pieaugumu veicināja izmaiņas likumdošanā, paplašinot pabalsta saņēmēju loku, kā arī ieviestās piemaksas ģimeņu atbalstam ar diviem un vairāk bērniem. **Valsts speciālā budžeta** bilance 2018. gada vienpadsmit mēnešos veidoja 178,3 milj. eiro. Izdevumi veikti 2336,2 milj. eiro apmērā, kas bija par 140,1 milj. eiro jeb 6,4% vairāk nekā attiecīgajā periodā gadu iepriekš. Pensiju izdevumi 2018. gada vienpadsmit mēnešos veidoja 1848,6 milj. eiro, kas ir par 105,2 milj. eiro jeb 6,0% vairāk kā pērnā gada attiecīgajā periodā. Izmaksāto pensiju vidējo apmēru pamatā ietekmēja 2017. gada un 2018.gada oktobra indeksācija un pārrēķini pensijām, kuras krīzes gados aprēķinātas piemērojot negatīvu kapitāla indeksu. Lai nepieļautu pensiju samazinājumu pensionāriem, kuri pensionējās krīzes gados, negatīvais indekss ir aizstāts ar indeksu 1. Līdz ar minimālās algas celšanu un vidējās algas kāpumu 2018.gadā pieauguši izdevumi sociālajiem pabalstiem. Salīdzinot ar 2017.gada vienpadsmit mēnešu periodu, pērn tie palielinājās par 33,6 milj. eiro jeb 7,8%, tostarp slimības pabalsti par 15,0 milj. eiro jeb 11% un bezdarbnieku pabalsti par 5,8 milj. eiro jeb 5,6%.

### Pašvaldību konsolidētais budžets

2018.gada vienpadsmit mēnešos pašvaldību budžetā izveidojies deficīts 15 milj. eiro apmērā. 2017.gadā šajā periodā pašvaldību budžetā bija pārpalikums 70,3 milj. eiro. Pašvaldību budžeta **ieņēmumi** 2018. gada vienpadsmit mēnešos sasniedza 2396,5 milj. eiro, kas ir par 166,2 milj. eiro jeb 7,5% vairāk kā attiecīgajā periodā 2017.gadā. Nodokļu ieņēmumi šajā periodā pieauguši par 37,9 milj. eiro jeb 2,6%. Vērtējot lielākās nodokļu ieņēmumu pozīcijas – iedzīvotāju ienākuma nodokli (IIN) un nekustamā īpašuma nodokli (NĪN) secināms, ka IIN ieņēmumi pieauguši par 38,3 milj. eiro, savukārt NĪN ieņēmumi samazinājušies par 3,9 milj. eiro, salīdzinot ar 2017.gada attiecīgo periodu. IIN izpildi ietekmēja vairāki faktori, tajā skaitā nodokļu reforma, kas stājās spēkā ar 2018.gada 1.janvāri. Nodokļu reformas rezultātā tika veiktas vairākas izmaiņas, kas būtiski ietekmēja IIN ieņēmumus, kā piemēram, paaugstinātā minimālā alga no 380 eiro līdz 430 eiro, ieviests progresīvais ienākuma nodoklis, paaugstināts diferencētais neapliekamais minimums, u.c. NĪN samazinājums daļēji ir skaidrojams ar Valsts zemes dienesta lēmumu par 30% samazināt kadastrālo vērtību zemei, kuras lietošanas mērķis ir dzīvojamā apbūve un kurai ir reģistrēts apgrūtinājums – kultūras piemineklis, kā arī ar pašvaldību piešķirtajām nekustamā īpašuma nodokļa atlaidēm. Pašvaldību budžeta **izdevumi** (2411,4 milj. eiro) 2018.gada vienpadsmit mēnešos, salīdzinot ar 2017.gada attiecīgo periodu, auguši par 251,4 milj. eiro jeb 11,6%. Straujais pieaugums ir saistīts ar kapitālo izdevumu pieaugumu, kas pieauguši par 120,1 milj. eiro jeb 28,6%, kur 148,8 milj. eiro pieaugums saistīts ar kapitālajiem izdevumiem ES fondu projektu realizācijai. Pamatā kapitālie izdevumi tiek novirzīti kapitālajam remontam un rekonstrukcijai, kur, salīdzinot ar 2017. gadu, izdevumi pieauguši par 63,8 milj. eiro. No kārtējiem izdevumiem lielākais pieaugums novērots izdevumiem atalgojumam, kas pieauguši par 70,9 milj. eiro jeb 7,4%. Līdzīgi pieauguši arī izdevumi par precēm un pakalpojumiem, kas pieauguši par 37,9 milj. eiro jeb 7,6%, salīdzinot ar attiecīgo periodu pērn. Savukārt procentu izdevumi 2018.gada 11 mēnešos par pašvaldību parāda apkalpošanu samazinājušies par 1,7 milj. eiro jeb 4,0%, kas arī ir vienīgā izdevumu pozīcija pašvaldību budžetā, kas samazinājusies, salīdzinot ar 2017.gada 11 mēnešiem.

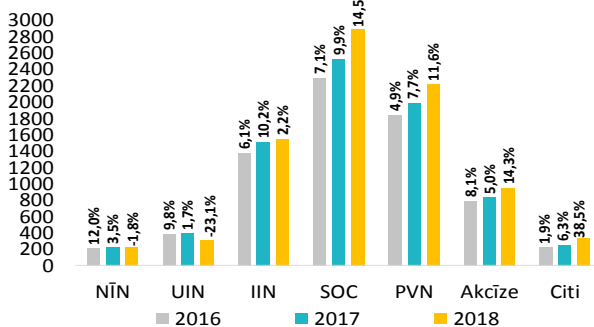


Kopējie nodokļu ieņēmumi						Nodokļi
	2017.g. I-XI izpilde, milj. eiro	2018.g. I-XI izpilde, milj. eiro	2018./2017.g. izmaiņas, milj.eiro	2018./2017.g. izmaiņas, (%)	2018.g. I-XI izpilde no 2018.g. I-XI plāna (%)	
<b>Kopējie nodokļu ieņēmumi</b>	<b>7704.2</b>	<b>8359.2</b>	<b>655.0</b>	<b>8.5%</b>	<b>100.3%</b>	
<b>Kopbudžeta nodokļu ieņēmumi*</b>	<b>7269.9</b>	<b>7874.1</b>	<b>604.1</b>	<b>8.3%</b>	<b>100.5%</b>	
Sociālās apdrošināšanas iemaksas:	2525.3	2890.6	365.3	14.5%	100.6%	
<i>Valsts speciālajā budžetā</i>	2036.7	2294.4	257.6	12.7%	101.1%	
<i>Solidaritātes nodoklis</i>	54.3	33.8	-20.5	-37.8%	105.5%	
<i>Valsts fondēto pensiju shēmā</i>	434.3	483.0	48.8	11.2%	98.2%	
<i>1% veselības finansēšanai</i>						
<i>pamatbudžetā</i>	-	77.4	x	x	100.6%	
Pievienotās vērtības nodoklis	1984.9	2215.7	230.8	11.6%	98.5%	
Iedzīvotāju ienākuma nodoklis:	1511.6	1544.5	32.9	2.2%	98.4%	
<i>Valsts pamatbudžetā</i>	305.0	299.7	-5.4	-1.8%	95.4%	
<i>Pašvaldību pamatbudžetā</i>	1206.5	1244.8	38.3	3.2%	99.1%	
Akcīzes nodoklis	828.5	946.9	118.5	14.3%	101.1%	
Uzņēmumu ienākuma nodoklis	392.1	301.5	-90.6	-23.1%	130.0%	
Nekustamā īpašuma nodoklis	220.7	216.8	-3.9	-1.8%	94.8%	
Pārējie nodokļi	241.1	334.1	93.0	38.5%	98.9%	

\* bez iemaksām valsts fondēto pensiju shēmā

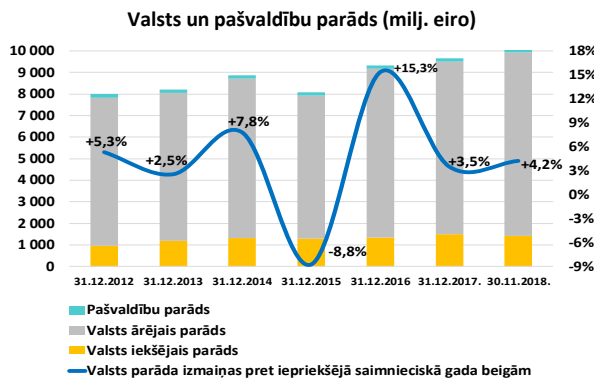
Augstais iekšējais pieprasījums valstī, ko sekmē vidējās darba samaksas un nodarbinātības pieaugums, pērn ir nodrošinājis strauju nodokļu ieņēmumu palielinājumu kopbudžetā. Kopbudžeta nodokļu ieņēmumi 2018.gada 11 mēnešos, salīdzinot ar 2017.gada 11 mēnešiem, ir pieauguši par 604,1 milj. eiro jeb 8,3%. Lielākais ieņēmumu kāpums 2018.gada vienpadsmit mēnešos, salīdzinot ar 2017.gada attiecīgo periodu, ir konstatēts valsts sociālās apdrošināšanas obligātajām iemaksām (SOC), pievienotās vērtības nodoklim (PVN) un akcīzes nodoklim. 2018.gada vienpadsmit mēnešos SOC iemaksas pieauga par 365,3 milj. eiro jeb 14,5%, savukārt iedzīvotāju ienākuma nodokļa (IIN) ieņēmumi, neskatoties uz diferencētās likmes ieviešanu un izmaiņām nodokļu atvieglojumos, palielinājušies par 32,9 milj. eiro jeb 2,2%. SOC iemaksu pieaugums ir skaidrojams gan ar darba ņēmēju skaita, gan ar vidējās darba samaksas pieaugumu, tostarp, minimālās darba algas paaugstinājumu līdz 430 eiro ar 2018. gada 1.janvāri, kā arī SOC iemaksu likmes paaugstināšana par 1 pp. Jāatzīmē, ka SOC iemaksu likmes pieaugums deva iespēju 2018.gada vienpadsmit mēnešos veselības nozarei novirzīt jau 77,4 milj. eiro. Būtisks palielinājums vērojams arī patēriņa nodokļu ieņēmumos. PVN ieņēmumi 2018. gada vienpadsmit mēnešos, salīdzinot ar 2017.gadu, ir pieauguši par 230,8 milj. eiro jeb 11,6%, savukārt akcīzes nodokļa ieņēmumi, pieaugot alkoholisko dzērienu patēriņam, ko veicināja siltie laikapstākļi un dažādi valstiski nozīmīgi svētki, 2018.gada 11 mēnešos palielinājās par 118,5 milj. eiro jeb 14,3%.

#### Kopējie nodokļu ieņēmumi I-XI (milj.eiro un % pret iepriekšējā gada atbilstošo periodu)



Kopbudžeta nodokļu ieņēmumu plāna 2018.gada vienpadsmit mēnešos ir izpildīts (100,5%), tomēr plāna neizpilde konstatēta IIN, PVN un nekustamā īpašuma nodokļa (NĪN) ieņēmumu pozīcijās. IIN ieņēmumu plāns izpildīts 98,4% apmērā un līdz plāna izpildei pietrūka 25,4 milj. eiro. IIN plāna neizpilde saistīta ar mazākiem kā plānots IIN ieņēmumiem par izmaksātajām dividendēm no uzņēmumu iepriekšējo gadu uzkrātās peļņas. PVN ieņēmumu plāns vienpadsmit mēnešos tika izpildīts 98,5% apmērā jeb par 33,8 milj. eiro mazāk kā plānots. Jāatzīmē, ka PVN plāna neizpildi ietekmē ar standarta likmi apliekamo darījumu apjoma samazinājums, izceļot PVN ieņēmumu samazinājumu tieši oktobra mēnesī enerģētikas un kokapstrādes nozarēs. NĪN plāns izpildīts 94,8% apmērā jeb par 11,9 milj. eiro mazāk kā plānots. NĪN zemākus ieņēmumus kā plānots noteica kadastrālo vērtību samazināšanās zemei, kuras lietošanas mērķis ir dzīvojamā apbūve un kurai kadastra informācijas sistēmā reģistrēts apgrūtinājums – kultūras pieminekļi, kā arī pašvaldību noteiktās NĪN atlaides. Akcīzes nodokļa ieņēmumi iekasēti atbilstoši plānam (izpilde 101,1%), lai gan akcīzes ieņēmumi par naftas produktiem un tabakas izstrādājumiem bija zemāki kā plānots, iztrūkumu kompensēja virsplāna ieņēmumi no alus, alkoholisko dzērienu un dabasgāzes tirdzniecības.

#### Valsts un pašvaldību parāds



Valsts un pašvaldību parāds\* 2018.gada novembra beigās nominālvērtībā\*\* bija 10 052,6 milj. eiro. Atbilstoši nacionālajai metodoloģijai valsts un pašvaldību parāds, neskaitot atvasināto finanšu instrumentu valūtas rezultātu, bija 10208,1 milj. eiro un salīdzinot to ar 2017.gada beigām, parāds ir palielinājies par 406,4 milj. eiro jeb 4,2%, kas saistīts ar š.g. maijā un septembrī veikto papildemisiju un jūlijā veikto eiroobligāciju emisiju. 2018.gada 21. septembrī starptautiskā kredītreitings S&P Global paaugstināja Latvijas kredītreitingu no "A-" uz "A" līmeni, nosakot stabilu nākotnes novērtējumu. Šā gada 26.oktobrī aģentūra Fitch šogad atkārtoti apstiprināja Latvijas kredītreitingu "A-" līmeni, nosakot stabilu nākotnes novērtējumu. Augstu kredītreitingu uztur veiksmīgā valsts finanšu vadība, spēcīgā institucionālā pārvaldība un uzticams politikas kurss, ko nodrošina Latvijas dalība ES un eirozonā.

\* izslēdzot savstarpējo darījumu atlikumus saimnieciskā perioda beigās

\*\* iekļaujot Valsts kases administrētajiem ārējiem aizņēmumiem un parāda vērtspapīriem piesaistīto atvasināto finanšu instrumentu valūtas rezultātu

Dati: Valsts kase, Valsts ieņēmumu dienests