



# Makroekonomikas un budžeta apskats

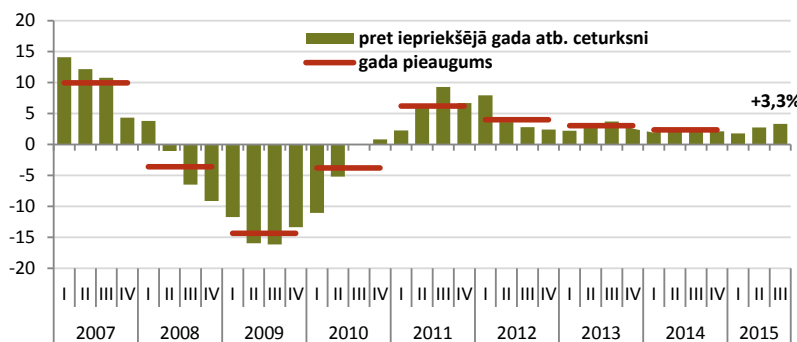
Novembris 2015

	2012	2013	2014	Prognozes**	
				2015	2016
<b>Iekšzemes kopprodukts (IKP), milj. eiro*</b>	21810,5	22762,9	23580,9	24841,6	26126,5
...pieaugums faktiskajās cenās, %	7,7	4,4	3,6	3,2	5,2
...pieaugums salīdzināmās cenās, %	4,0	3,0	2,4	2,1	3,0
<b>IKP deflators (gads pret gadu), %</b>	3,6	1,3	1,2	1,1	2,1
<b>Patēriņa cenu indekss (gads pret gadu), %</b>	2,3	0,0	0,6	0,8	2,0
Vidējā bruto mēneša darba samaksa, eiro	684,8	716,2	765,2	807,2	847,6
...pieaugums faktiskajās cenās, %	3,7	4,6	6,8	5,5	5,0
...pieaugums salīdzināmās cenās, %	1,4	4,6	6,2	4,7	2,9
<b>Nodarbinātība, tūkst. iedzīvotāju</b>	875,6	893,9	884,6	885,9	887,6
...pieaugums, %	1,6	2,1	-1,0	0,1	0,2
<b>Bezdarba līmenis (gada vidējais), %</b>	15,0	11,9	10,8	9,7	9,1
<b>Preču un pakalpojumu eksports, milj. eiro</b>	13418,0	13741,3	14031,7	14280,4	15072,2
...pieaugums salīdzināmās cenās, %	9,8	1,1	3,1	2,5	4,5
<b>Preču un pakalpojumu imports, milj. eiro</b>	14391,2	14470,9	14561,7	14721,2	15567,2
...pieaugums salīdzināmās cenās, %	5,4	-0,2	0,8	-0,4	4,7

\* CSP precizētie IKP laikrindas dati 2015.g. oktobrī

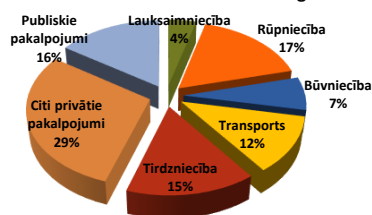
\*\* FM 2015.g. jūnijā aktualizētās prognozes, neņemot vērā CSP datu korekcijas

## IKP pieaugums, salīdzināmās cenās, %



## IKP

### Pievienotās vērtības struktūra 2014. gadā

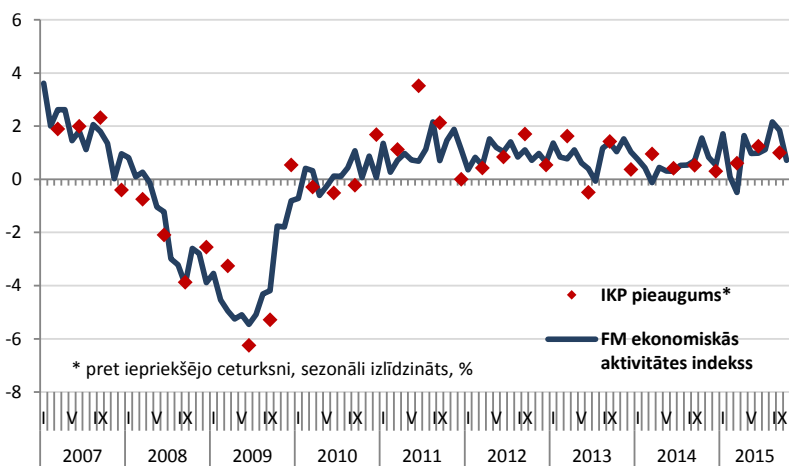


### Baltijas valstu IKP pieaugums, gada izaugsme %

	14'IV	15'I	II	III
Latvija	2,1	1,8	2,7	3,3
Lietuva	1,7	1,3	1,4	1,7
Igaunija	3,4	1,1	2,2	0,7

Balstoties uz jaunākajiem statistikas datiem, Latvijas tautsaimniecība 2015. gada trešajā ceturksnī salīdzinājumā ar 2014. gada trešo ceturksni ir pieaugusi par 3,3%, kas ir par 0,8 procentpunktiem vairāk, nekā liecināja IKP ātrais novērtējums. Savukārt, salīdzinot ar 2015. gada otro ceturksni, IKP ir palielinājies par 1%. Tādējādi 2015. gada trīs ceturkšņos kopā Latvijas ekonomika ir augusi par 2,7%. Jāatzīmē, ka būtisku jaunu negatīvo risku izaugsmei 2015. gada ceturtajā ceturksnī nav, tāpēc var secināt, ka gadā kopumā Latvijas ekonomika augs straujāk nekā Finanšu ministrija prognozējusi 2015. gada sākumā (2,1%).

## Ekonomiskās aktivitātes indekss



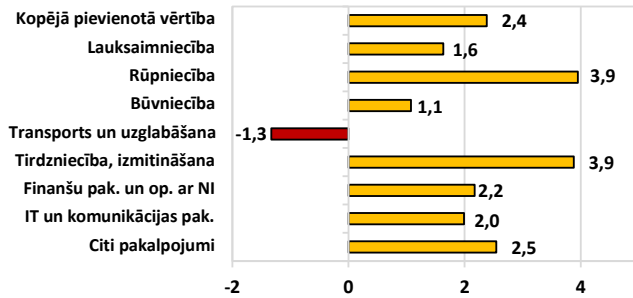
## Ekonomiskā aktivitāte

Latvijas ekonomiskās aktivitātes indeksa dinamika cieši korelē ar valsts IKP izmaiņām. Finanšu ministrija aprēķina ekonomiskās aktivitātes indeksu, ņemot vērā dažādus rādītājus - gan ES konfidences indikatorus, gan Latvijas īstermiņa statistiku par mazumtirdzniecības apgrozījumu, rūpniecības izlaidi, eksporta apjomu, naftas un patēriņa cenām u.c. datus. 2015. gada oktobrī indeksa vērtība, salīdzinot ar iepriekšējo mēnesi, ir turpinājusi samazināties. Faktori, kas noteica indeksa vērtības kritumu, bija nedaudz zemāki septembra rūpniecības ražošanas apjomi, patēriņa cenu samazinājums oktobrī, kā arī naftas cenu nelielais kāpums. Savukārt indeksa dinamiku pozitīvi ietekmēja uzlabojums ES uzņēmēju un patērētāju noskaņojumā.

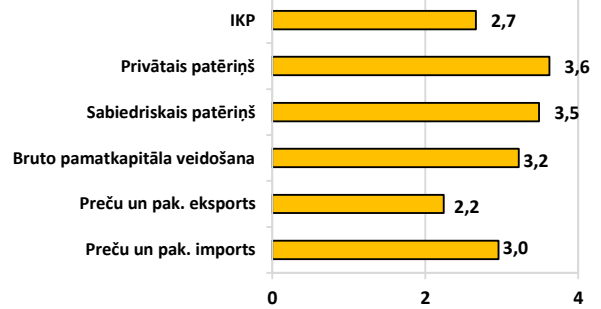
Dati: CSP, Eurostat, LR Finanšu ministrija, Latvijas Banka



**IKP izaugsme no nozaru un izlietojuma puses,  
2015. gada I-III cet. pret 2014. gada I-III cet., %**

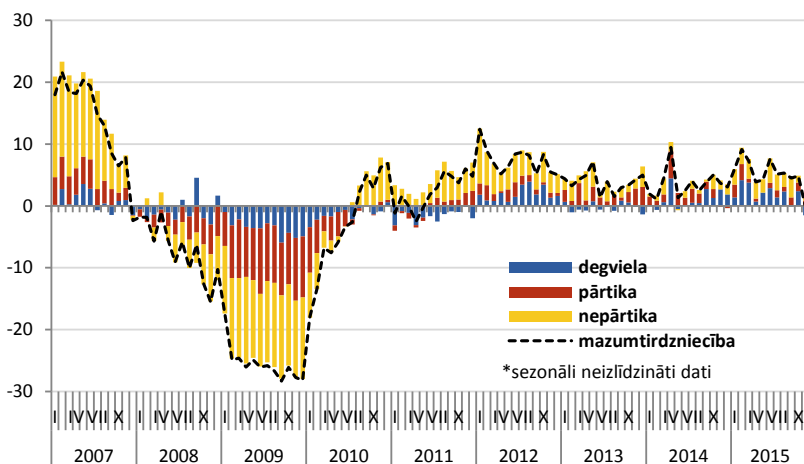


**IKP**



Dati par IKP no izlietojuma aspekta parāda, ka 2015. gadā iekšējais pieprasījums ir bijis galvenais Latvijas ekonomiskās izaugsmes virzītājs, jo stabilus pieauguma tempus uzrādīja gan privātais, gan sabiedriskais patēriņš. Turklāt, 2015. gada trešajā ceturksnī spēcīgi augot investīcijām, trīs ceturkšņos kopā arī bruto pamatkapitāla veidošana sasniedza labu pieaugumu. Taču preču un pakalpojumu eksports pērn ir attīstījies vājāk, ko noteikusi ģeopolitiskā situācija un eksporta kritums NVS valstu tirgos. Savukārt nozaru dalījumā 2015. gada trīs ceturkšņos kāpumu uzrādīja lielākās Latvijas tautsaimniecības nozares – rūpniecība un tirdzniecība. Jāatzīmē, ka būvniecības izaugsme 4,9% apmērā trešajā ceturksnī spēja kompensēt pirmo divu ceturkšņu kritumus, taču transporta sektorā trīs ceturkšņos kopā reģistrēts samazinājums, lai arī trešajā ceturksnī tika fiksēts 1,7% pieaugums.

**Mazumtirdzniecības apgrozījuma gada pieaugums pa grupām\*, %**



**Mazumtirdzniecība**

**Apgrozījuma struktūra 2014. g., %**

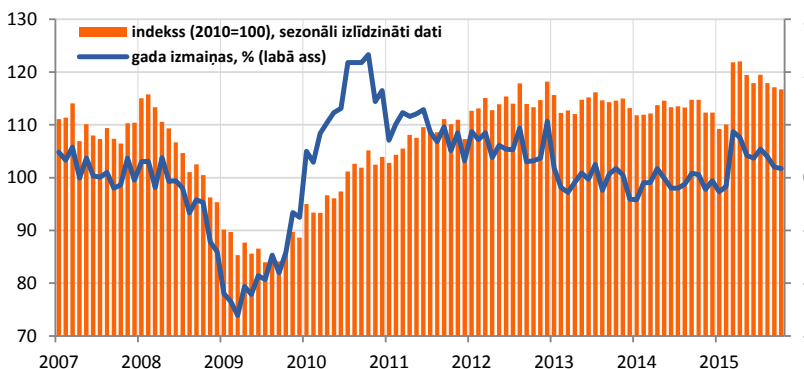
19%	40%	41%
-----	-----	-----

**Gada pieaugumi, kal.izl., 2015.g. janv.-nov.**

Kopā	+5,2%	Nepārtika (bez degv.)	+5,8%
Pārtika	+2,8%	Degviela	+9,2%

Mazumtirdzniecības apgrozījums Latvijā 2015. gada novembrī, salīdzinot ar 2014. gada novembri, samazinājies par 0,7%, kas ir vienīgais mazumtirdzniecības kritums kopš 2011. gada maija. Lielāko negatīvo ietekmi uz kopējo apgrozījumu ir atstājis degvielas tirdzniecības kritums par 11,6% gada griezumā. To lielā mērā noteicis augstais bāzes efekts, jo degvielas tirdzniecībā 2014. gada novembrī tika reģistrēts ievērojams pieaugums. Vienpadsmit mēnešos kopā mazumtirdzniecība joprojām uzrāda spēcīgu izaugsmi 5,2% apjomā.

**Rūpniecības produkcijas izlaides apjoms**



**Rūpniecība**

**Apstrādes rūpn. apgrozījuma struktūra 2014. g., %**

Pārējās apakšnozares	26%	Pārtika un dzērieni	25%
Metālapstrāde un mašīnbūve	16%	Kokapstrāde	26%
Nemetālisko minerālu ražošana	7%		

**Gada pieaugumi, sez.izl., 2015.g. janv.-okt.**

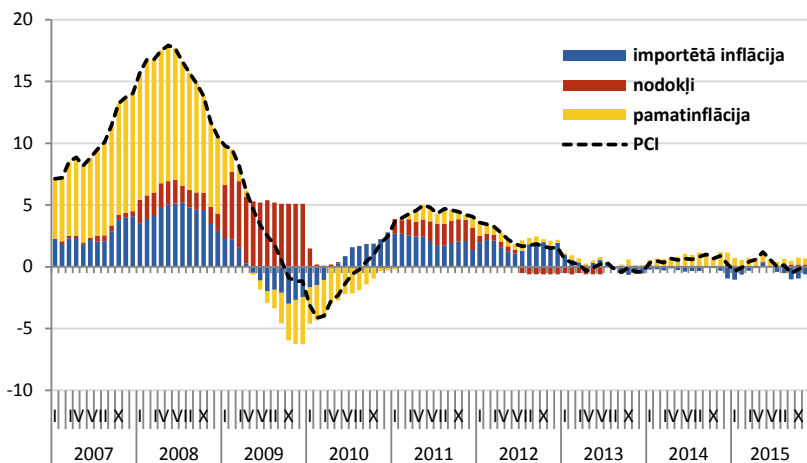
Pārtika	-5,2%	Gatavie metālizstr.	-3,9%
Koks	+6,3%	Enerģija	-1,4%

Rūpniecībā saražotās produkcijas apjomi 2015. gada oktobrī pieauga vien par 1,7%, salīdzinot ar 2014. gada oktobri. Šo pieaugumu nodrošināja augošie ieguves rūpniecības, kā arī elektroenerģijas un gāzes apgādes apjomi – attiecīgi par 6,1% un 8,1% gada griezumā. Savukārt apstrādes rūpniecībā saglabājās iepriekšējā gada oktobra izlaides līmenis. No kopējā apstrādes rūpniecības apjoma krituma 2015. gada oktobrī nozari pasargāja izaugsme kokapstrādē, datoru, elektronisko un optisko iekārtu ražošanā, poligrāfijā un ierakstu reproducēšanā, kā arī iekārtu un ierīču remontā. Savukārt izlaides samazinājums tika reģistrēts pārtikas rūpniecībā, būvmateriālu ražošanā, vairākās metālapstrādes un mašīnbūves apakšnozarēs. Tādējādi 2015. gada desmit mēnešos kopā apstrādes rūpniecības izaugsme veidoja 4,1% un visa rūpniecība kopumā ir augusi par 3,4%.

Dati: CSP, Eurostat, LR Finanšu ministrija



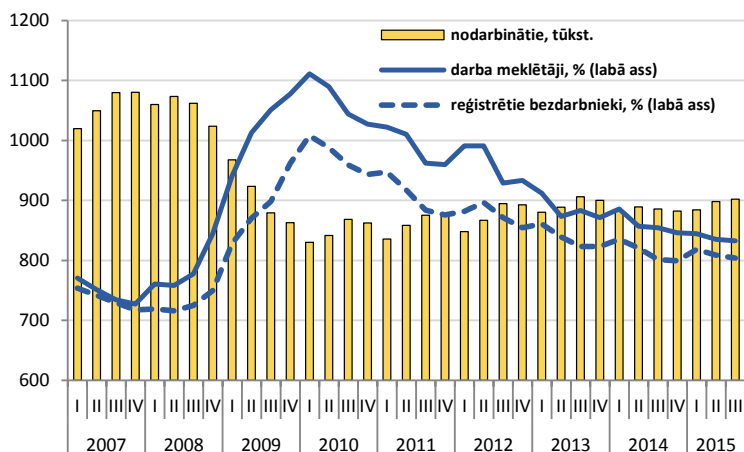
### Gada inflācija sadalījumā pa avotiem, %



### Inflācija

Patēriņa cenu līmenis 2015. gada novembrī, salīdzinot ar 2014. gada novembri, saglabājās nemainīgs, inflācijai veidojot 0%. Gada inflāciju turpināja ietekmēt zemās naftas cenas, tādējādi samazinot degvielas, siltumenerģijas, kā arī gāzes tarifus. Tāpat kā iepriekšējos mēnešos, arī novembrī degvielas cenu kritumam bija lielākā negatīvā ietekme uz patēriņa cenām, degvielas cenu samazinājumam sasniedzot 15,8% gada griezumā. Kopumā preču cenas 2015. gada novembrī bija par 0,8% zemākas, bet pakalpojumu cenas - par 2,2% augstākas nekā pirms gada. Tādējādi 2015. gada 11 mēnešos kopā patēriņa cenu inflācija nostabilizējās 0,2% līmenī. Arī mēneša griezumā novembrī cenas saglabājās nemainīgas. Lai arī atsevišķās produktu grupās notika sezonālās cenu svārstības, tās atstāja neitrālu efektu uz vidējo patēriņa cenu līmeni.

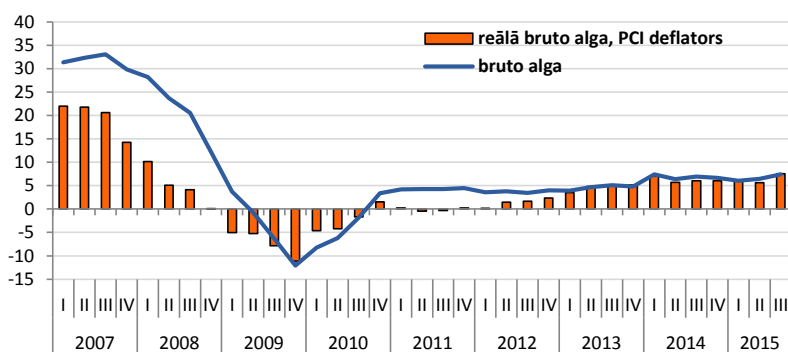
### Bezdarba līmenis, % no ekonomiski aktīvajiem iedzīvotājiem



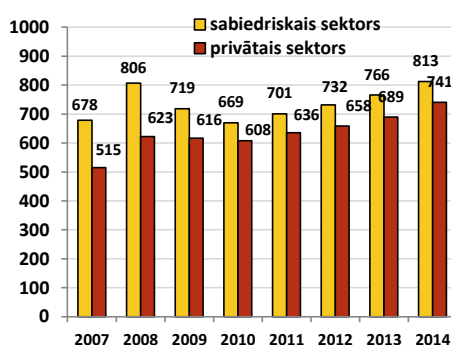
### Nodarbinātība

Lai gan nodarbinātības pieaugums atsevišķās nozarēs un reģionos ir praktiski apstājies, bezdarba līmenis Latvijā turpina samazināties, 2015. gada trešajā ceturksnī noslīdot līdz 9,7% no ekonomiski aktīvajiem iedzīvotājiem, liecina CSP darbaspēka apsekojuma dati. Gada laikā bezdarba līmenis ir samazinājies par 0,9pp līdz jaunam zemākajam rādītājam kopš 2008.gada 4.ceturkšņa. Uzņēmumu dati par aizņemtajām darba vietām rāda, ka trešā ceturkšņa beigās aizņemto darba vietu skaits bijis par 0,1% mazāks nekā pirms gada. Dinamiku noteica darba vietu samazinājums valsts pārvaldes nozarē, apstrādes rūpniecībā un būvniecībā, kā arī pieaugums veselības aprūpē un izmitināšanā. Savukārt reģistrētā bezdarba līmenis novembra beigās bija 8,4% - par 0,1pp augstāks nekā oktobra beigās un tāpat par 0,1pp augstāks nekā pirms gada.

### Algu pieaugums, % pret iepriekšējā gada atbilstošo periodu



### Darba samaksa, eiro

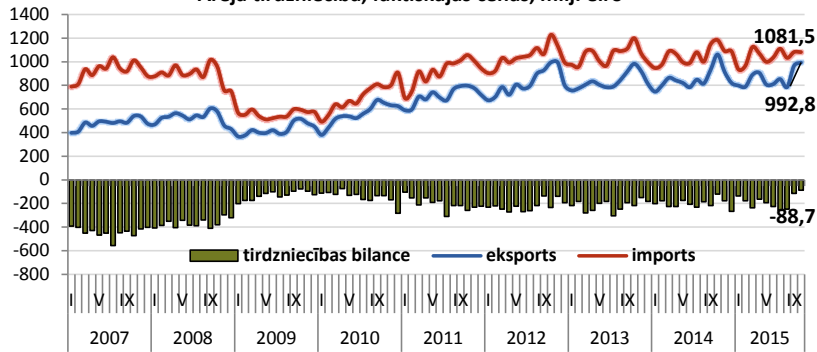


2015.gadā turpinājās spēcīgs vidējās mēneša bruto darba samaksas pieaugums, kas 3.ceturksnī sasniedza 7,3%, salīdzinot ar 6,2% pirmajā ceturksnī un 6,4% otrajā ceturksnī. Lielākais darba samaksas kāpums, līdzīgi kā iepriekš, 3.ceturksnī bija privātajā sektorā - par 8,3% līdz 811 eiro, kamēr sabiedriskajā sektorā algas palielinājās par 5,4% līdz 863 eiro. Valstī kopā vidējā bruto darba samaksa 3.ceturksnī bija 829 eiro. Pateicoties zemajai inflācijai un iedzīvotāju ienākuma nodokļu samazināšanai, būtiski auga arī iedzīvotāju pirktspēja, 3.ceturksnī palielinoties par 8,3%.

Dati: CSP, Eurostat, LR Finanšu ministrija, Latvijas Banka



**Ārējā tirdzniecība, faktiskajās cenās, milj. eiro**



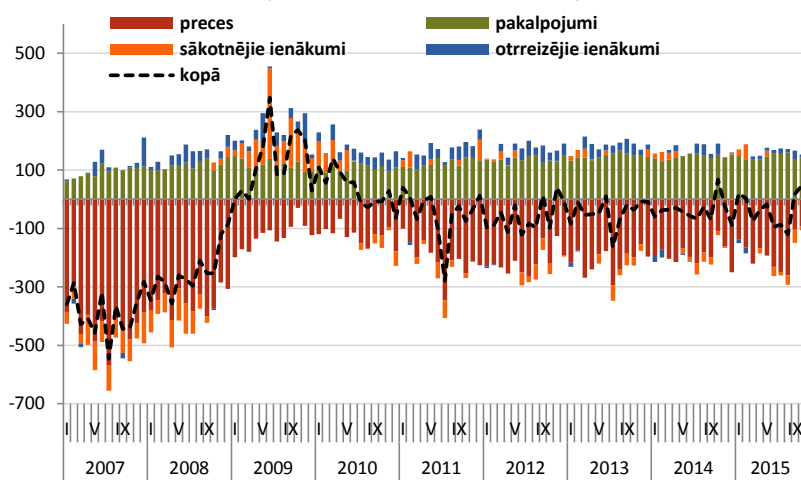
**Ārējā tirdzniecība**

Eksports 2015.g. I-X	Ārējā tirdzniecība	
	Strukt.	Pieaugums*
Kopā	100,0%	1,0%
Mehānismi	18,5%	13,9%
Pārtika	17,6%	-5,6%
Koksne	17,1%	2,5%
Metāli	9,1%	-2,5%
Minerālprodukti	7,4%	-10,8%
Ķīmiskās rūp. raž.	7,1%	6,4%
Satiksmes līdzekļi	4,8%	-8,7%
Tekstilzstr.	3,8%	-5,1%
Pārējās preces	14,5%	5,0%

\*Gada pieaugumi, 2015.g. janvāris-oktobris

Lai arī 2015. gada oktobrī, salīdzinot ar iepriekšējo mēnesi, Latvijas preču eksporta vērtība pieauga par 2,8%, gada griezumā preču eksports samazinājās par 6,5%, kas ir straujākais eksporta samazinājums 2015. gada laikā. Jāatzīmē, ka šo sarukumu radīja augstais bāzes efekts, kad 2014. gada oktobrī Latvijas preču eksporta vērtība pārsniedza vienu miljardu eiro. Lielāko negatīvo ietekmi uz eksporta izmaiņām 2015. gada oktobrī atstāja minerālproduktu eksporta kritums par 23,0%, salīdzinot ar 2014. gada oktobri. Turklāt oktobrī gada griezumā samazinājās mehānismu un elektroierīču eksporta vērtība (-10,4%), lauksaimniecības un pārtikas produktu eksports (-2,6%), t.sk., par 29,2% saruka graudaugu eksports, neskatoties uz šīs sezonas augsto graudu ražu. Lauksaimniecības un pārtikas produktu eksportu negatīvi ietekmēja arī alkoholisko dzērienu eksporta kritums uz Krieviju par 39,8%. Taču 2015. gada desmit mēnešos kopā Latvijas preču eksports joprojām uzrādīja pieaugumu 1,0% apmērā. Savukārt preču imports 2015. gada oktobrī bija par 8,6% mazāks nekā 2014. gada oktobrī, kamēr desmit mēnešos kopā imports samazinājās par 0,4%.

**Maksājumu bilances tekošais konts, milj. eiro**



**Teškoais konts**

Latvijas maksājumu bilances tekošajā kontā 2015.gada oktobrī bija fiksēts 47,2 milj. eiro pārpalikums. Tas ir par 30,0 milj. eiro vairāk salīdzinājumā ar iepriekšējo mēnesi, taču gada griezumā pārpalikums saruka par 20,6 milj. eiro. Tekošā konta pārpalikuma samazinājumu salīdzinājumā ar 2014. gada oktobri galvenokārt noteica otrreizējo ienākumu konta pozitīvā saldo kritums par 27,7 milj. eiro, saistībā ar mazākām ES fondu finansējuma ieplūdēm. Pavisam nedaudz, vien par 9,5 milj. eiro saruka arī pakalpojumu konta pārpalikums. Neskatoties uz pakalpojumu konta pārpalikuma kritumu pēdējos divos mēnešos, konta saldo ir stabils un 2015. gadā vidēji ir bijis pat nedaudz lielāks nekā 2014. gadā. Preču importa kritums, kas bija straujāks par preču eksporta kritumu, uzlaboja preču konta bilanci, samazinot deficītu par 18,5 milj. eiro līdz 92,0 milj. eiro.

**Galvenie rādītāji, gada izaugsme (ja nav norādīts citādi)**

	Gada izaugsme (ja nav norādīts citādi)							Statistika		
	13'I	III	IV	14'I	II	III	IV	15'I	II	III
IKP, salīdzināmās cenās, %	3,3	3,7	2,8	2,7	2,3	2,3	2,1	1,8	2,7	3,3
IKP, faktiskās cenās, %	4,1	4,7	4,2	4,1	3,5	3,5	3,3	2,5	4,1	4,5
Inflācija, %	-0,1	-0,1	-0,3	0,4	0,7	0,8	0,6	0	0,8	-0,1
Vidējā bruto darba samaksa, %	4,6	5,1	4,8	7,4	6,5	7	6,6	6,2	6,4	7,3
Reālā alga, PCI deflatoris, %	4,7	5,2	5,1	7,0	5,8	6,2	6	6,2	5,6	7,4
Nodarbināto skaits, %	2,6	1,3	0,8	0,2	0,0	-2,3	-2,0	0,3	1,0	1,8
Bezdarbs, %	11,4	11,8	11,3	11,9	10,7	10,6	10,2	10,2	9,8	9,7
Produktivitāte, %	0,7	2,4	2	2,6	2,3	4,7	4,2	1,5	1,7	1,5
Mazumtirdzniecība, %	4,2	2,6	4,2	2,2	4,8	3,5	4,0	7,4	5,4	5
Rūpniecība, %	-0,1	0,3	-0,6	-2,0	-0,2	-0,8	-0,7	1,4	5,1	3,8
Eksports, %	5,3	-2,8	-2,7	3,1	1,0	1,8	3,1	2,7	3,2	0,3
Imports, %	-0,1	1,7	-2,7	-0,1	-0,3	-2,0	3,0	0,4	1,7	-0,1
Tirdzniecības balance, milj. eiro	-639,3	-743,7	-551,4	-601,8	-605,1	-633,8	-565,0	-550,4	-580,1	-621,1
Teškoais konts, % no IKP	-1,6	-4,1	-0,9	-2,5	-2,2	-2,6	-0,7	-1,0	-2,4	-3,0

Dati: CSP, Eurostat, LR Finanšu ministrija, Latvijas Banka

**Kopbudžeta ieņēmumi un izdevumi (pēc naudas plūsmas metodoloģijas)**

**Kopbudžets**

	2014.g. I-XI izpilde milj. eiro	2015.g. I-XI izpilde milj. eiro	2015.g./2014.g. I-XI izmaiņas, %	2014.gada izpilde milj. eiro	2015.g. novērtējums milj. eiro
<b>KONSOLIDĒTAIS KOPBUDŽETS</b>					
Ieņēmumi	7 783,1	8 093,0	4,0%	8 532,7	8 868,1
Izdevumi	7 714,9	7 991,6	3,6%	8 930,0	9 228,4
<i>Finansiālā bilance</i>	<b>68,2</b>	<b>101,4</b>		<b>-397,3</b>	<b>-360,3</b>
<b>VALSTS KONSOLIDĒTAIS BUDŽETS*</b>					
Ieņēmumi	6 435,7	6 701,3	4,1%	7 049,5	7 341,4
Izdevumi	6 357,3	6 628,9	4,3%	7 361,7	7 629,8
<i>Finansiālā bilance</i>	<b>78,4</b>	<b>72,4</b>		<b>-312,3</b>	<b>-288,4</b>
<b>Valsts pamatbudžets</b>					
Ieņēmumi	4 523,4	4 708,7	4,1%	4 939,2	5 150,3
Izdevumi	4 538,3	4 690,3	3,3%	5 344,2	5 494,8
<i>Finansiālā bilance</i>	<b>-14,9</b>	<b>18,4</b>		<b>-404,9</b>	<b>-344,5</b>
<b>Valsts speciālais budžets</b>					
Ieņēmumi	2 010,6	2 080,8	3,5%	2 222,1	2 285,5
Izdevumi	1 903,1	1 996,3	4,9%	2 121,8	2 209,1
<i>Finansiālā bilance</i>	<b>107,5</b>	<b>84,5</b>		<b>100,4</b>	<b>76,5</b>
<b>PAŠVALDĪBU KONSOLIDĒTAIS BUDŽETS**</b>					
Ieņēmumi	1 909,0	1 942,4	1,7%	2 107,2	2 137,1
Izdevumi	1 919,2	1 913,4	-0,3%	2 192,3	2 209,0
<i>Finansiālā bilance</i>	<b>-10,2</b>	<b>29,0</b>		<b>-85,0</b>	<b>-71,9</b>

\*Ieskaitot atvasinātās publiskās personas un ziedojumus, dāvinājumus

\*\*Ieskaitot ziedojumus un dāvinājumus

2015.gada vienpadsmit mēnešos konsolidētajā kopbudžetā bija 101,4 milj. eiro liels pārpalikums, ko galvenokārt veidoja pārpalikums valsts konsolidētajā budžetā – 72,4 milj. eiro apmērā. Salīdzinot ar 2014.gada vienpadsmit mēnešiem, konsolidētā kopbudžeta pārpalikums ir lielāks par 33,2 milj. eiro, kam pamatā ir laba nodokļu izpilde, kā arī tas, ka ieņēmumu pieaugums (4,0%) šā gada vienpadsmit mēnešos ir straujāks nekā izdevumu pieaugums (3,6%).

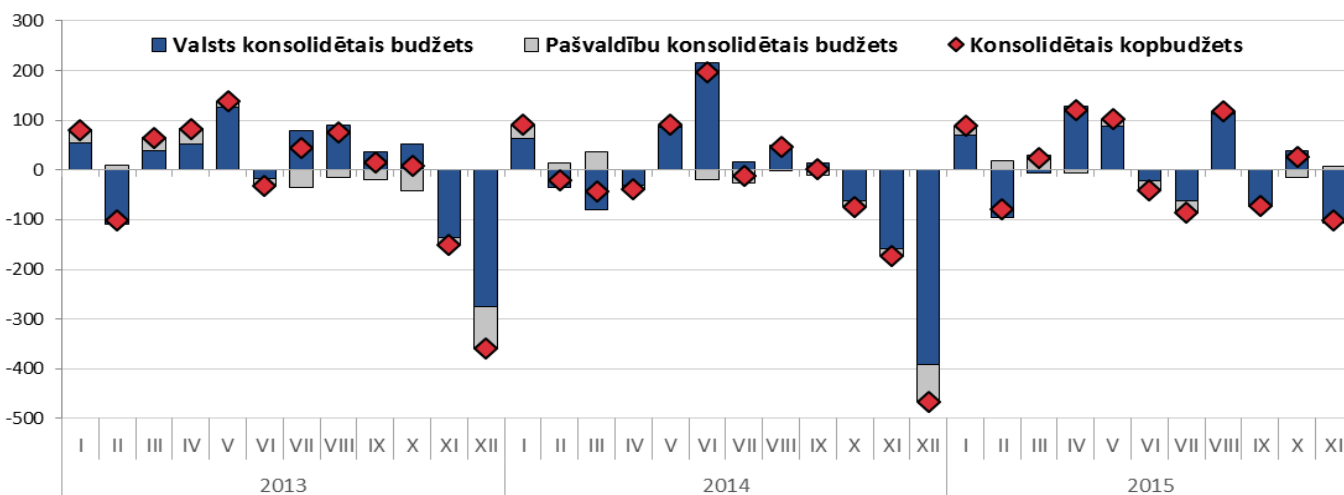
Kopbudžeta ieņēmumi 2015. gada vienpadsmit mēnešos bija 8 093,0 milj. eiro, kas ir par 309,9 milj. eiro 4,0 % lielāki nekā 2014.gada vienpadsmit mēnešos. Ieņēmumu pieaugumu nodrošināja nodokļu plāna laba izpilde. Kopbudžeta izdevumi 2015. gada vienpadsmit mēnešos bija 7 991,6 milj. eiro, kas, salīdzinot ar 2014. gada atbilstošo periodu pieauga par 276,7 milj. eiro jeb 3,6%. Izdevumu pieaugumu galvenokārt veidoja izdevumu kāpums atbildībai un sociālajiem pabalstiem.

Valsts speciālajā budžetā 2015. gada vienpadsmit mēnešos bija vērojams 84,5 milj. eiro liels pārpalikums, taču jāatzīmē, ka speciālā budžeta izpilde būtu ar deficītu, ja netiktu saņemts transfers no valsts pamatbudžeta. Savukārt, pašvaldību budžetā, ja 2014. gada 11 mēnešos bija deficīts, tad 2015. gada janvārī - novembrī bija vērojams pārpalikums 29,0 milj. eiro apmērā.

Decembrī FM sagaida būtisku budžeta izdevumu pieaugumu, taču, ņemot vērā uzkrāto pārpalikumu no gada sākuma, kopumā budžeta deficīts 2015.gadā varētu būt mazāks nekā iepriekš prognozētais 1,4% no IKP. FM aktualizēs vispārējās valdības budžeta deficīta novērtējumu 2015.gadam nākamā gada janvāra beigās, kad būs pieejami Valsts kases oficiālie dati par decembri.

**Konsolidētā kopbudžeta finansiālā bilance (milj. eiro)**

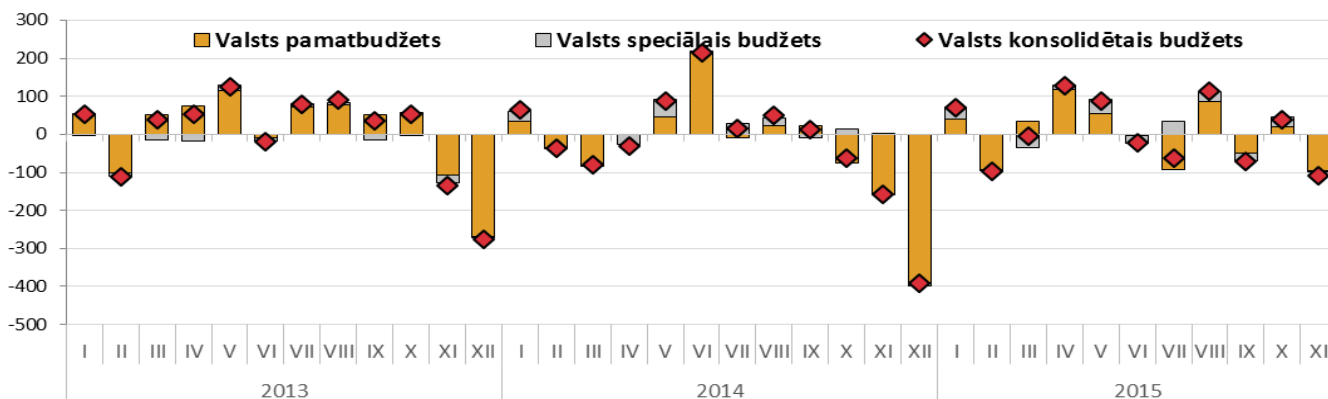
**Kopbudžets**



Dati: Valsts kase

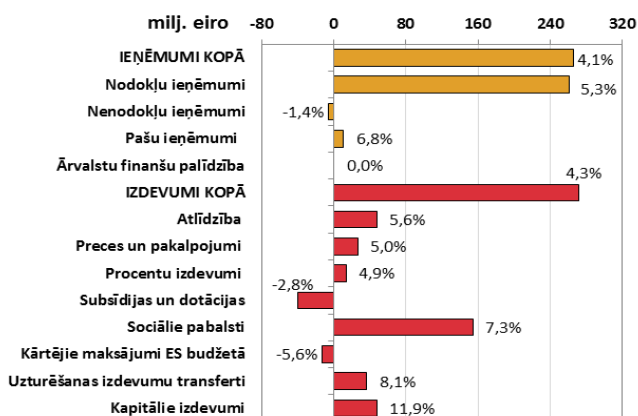
Valsts konsolidētā budžeta finansiālā bilance (milj. eiro)

Valsts konsolidētais budžets



Valsts konsolidētā budžeta ieņēmumi un izdevumi 2015./2014.gada janvāris-novembris  
(izmaiņas milj. eiro un % pret iepriekšējā gada atbilstošo periodu)

Valsts konsolidētais budžets

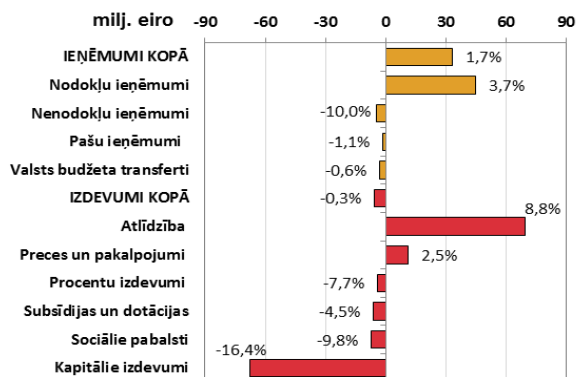


2015. gada vienpadsmit mēnešos valsts konsolidētā budžeta ieņēmumi bija 6 701,3 milj. eiro un pārpalikums bija 72,4 milj. eiro apmērā. Ieņēmumu pusē pieaugumu joprojām veicināja lielāki nodokļu ieņēmumi, kuri bija par 261,7 milj. eiro jeb 5,3% lielāki, salīdzinot ar 2014.gada vienpadsmit mēnešiem.

Izdevumi 2015. gada vienpadsmit mēnešos bija 6 628,9 milj. eiro un tie salīdzinājumā ar iepriekšējā gada attiecīgo periodu pieauga par 271,6 milj. eiro jeb 4,3%. Arī vienpadsmit mēnešos turpina saglabāties jau iepriekš novērotā tendence, kad lielākais kāpums ir sociālajiem pabalstiem par 154,5 milj. eiro jeb 7,3%, būtiskākais izdevumu pieaugums bija pārējiem sociālajiem pabalstiem – par 120,8 milj. eiro jeb 24,3%. Izdevumu pieaugumu sociālajiem pabalstiem var skaidrot ar grozījumiem likumdošanā, atceļot vairāku sociālās apdrošināšanas pabalstu griestus, kā arī palielinot ģimenes valsts pabalsta apmēru par otro un trešo bērnu. Kā arī tai pat laikā ir palielinājies arī pabalstu saņēmēju skaits, īpaši bērna kopšanas, slimības un bezdarba gadījumā. Izdevumi šā gada vienpadsmit mēnešos palielinājušies arī atlīdzībai valsts iestādēs nodarbinātajiem par 48,0 milj. eiro jeb 5,6%, salīdzinot ar 2014.gada desmit mēnešiem. Šo izdevumu kāpums ir saistāms ar 2015. gada 1. janvāri minimālās darba algas paaugstināšanu no 320 eiro uz 360 eiro, gan ar papildus izdevumiem atalgojumam prezidentūras nodrošināšanai. Pieauguši izdevumi arī pamatkapitāla veidošanai par 48,4 milj. eiro jeb 11,9% salīdzinot ar 2014.gada vienpadsmit mēnešiem. Izdevumi pamatkapitāla veidošanai tika izlietoti galvenokārt valsts autoceļu atjaunošanai. Lielāki līdzekļi tika tērēti arī precēm un pakalpojumiem, kas ietekmēja izdevumu pieaugumu desmit mēnešos par 26,5 milj. eiro jeb 5,0%. Šie izdevumi saistīti ar Latvijas prezidentūras ES Padomē nodrošināšanu šā gada pirmajā pusē un nacionālo bruņoto spēku uzturēšanai.

Pašvaldību konsolidētā budžeta ieņēmumi un izdevumi 2015./2014.gada janvāris-novembris  
(izmaiņas milj. eiro un % pret iepriekšējā gada atbilstošo periodu)

Pašvaldību konsolidētais budžets

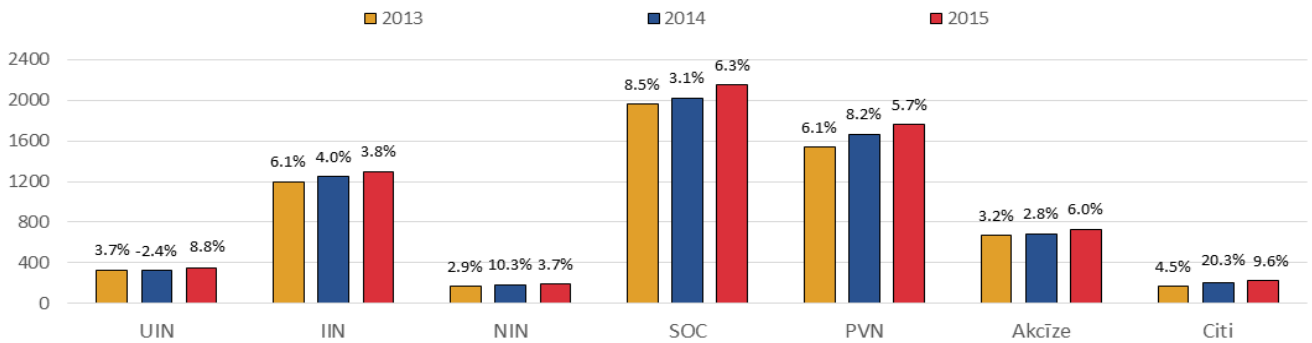


2015. gada janvāri-novembrī pašvaldību konsolidētā budžeta ieņēmumi bija 1 942,4 milj. eiro, kas ir par 33,4 milj. eiro jeb 1,7% vairāk salīdzinājumā ar atbilstošo periodu pērn. Lielākos ieņēmumus 2015. gada vienpadsmit mēnešos turpina nodrošināt iedzīvotāju ienākuma nodoklis – 1 033,3 milj. eiro, kas pieauga par 37,4 milj. eiro jeb 3,8% salīdzinājumā ar 2014.gada vienpadsmit mēnešiem. Pieaugums vērojams arī nekustamā īpašuma nodokļa ieņēmumiem, kas palielinājās par 6,9 milj. eiro jeb 3,7%.

Izdevumi pašvaldību konsolidētajā budžetā 2015. gada vienpadsmit mēnešos bija 1 913,4 milj. eiro, kas ir par 5,8 milj. eiro jeb 0,3% mazāk salīdzinājumā ar atbilstošo periodu pērn. Jāatzīmē, ka izdevumu pieauguma temps 2015. gada vienpadsmit mēnešos ir samazinājies par 0,3% salīdzinot ar 2014.gada attiecīgo periodu, savukārt ieņēmumu pieauguma temps palielinājies par 1,7%, kā rezultātā pašvaldību konsolidētajā budžetā pārpalikums turpina pieaugt un 2015.gada vienpadsmit mēnešos ir 29,0 milj. eiro. Izdevumu pieaugumu galvenokārt noteica ar atlīdzību saistīto izmaksu pieaugums pašvaldībās, kas salīdzinājumā ar iepriekšējā gada vienpadsmit mēnešiem palielinājās par 69,5 milj. eiro jeb 8,8%. Pieauguši izdevumi arī pozīcijā preces un pakalpojumi, kur salīdzinot ar iepriekšējā gada vienpadsmit mēnešiem izdevumi pieauguši par 11,2 milj. eiro jeb 2,5%. Turpretī kapitālajiem izdevumiem vērojams izdevumu samazinājums par 67,7 milj. eiro jeb 16,4%, kas skaidrojams ar pašvaldību izdevumu samazinājumu ES fondu līdzfinansētajiem projektiem.



**Nodokļi**



2015.gada janvārī – novembrī kopbudžeta nodokļu ieņēmumi, neieskaitot iemaksas fondēto pensiju shēmā bija 6 398,3 milj. eiro, kas ir 100,1% apmērā no periodā plānotā un par 306,4 milj. eiro jeb 5,0% vairāk nekā 2014.gada 11 mēnešos. Vienpadsmit mēnešos turpina saglabāties zema pievienotās vērtības nodokļa (PVN) plāna izpilde (98,2%). Saskaņā ar VID datiem palielinājies gan piešķirto termiņa pagarinājumu apmērs, gan PVN aktuālais parāds. Gada izpilde PVN ieņēmumiem būs atkarīga arī no nodokļa atmaksu apjoma, kas tiks veikts decembrī. Neliela plāna neizpilde vērojama arī valsts sociālās apdrošināšanas obligātajām (SOC) iemaksām - par 14,9 milj. eiro jeb 0,8% mazāk nekā plānots, tomēr par 69,2 milj. eiro jeb 3,9% vairāk nekā 2014.gada atbilstošajā periodā. Iedzīvotāju ienākuma nodokļa ieņēmumi 2015.gada 11 mēnešos ir palielinājušies par 46,23 milj. eiro jeb 3,7%, salīdzinot ar 2014.gada janvāri-novembri, un 11 mēnešu plāns izpildīts 100,5% apmērā. Pēc informācijas iesniegtajos darba devēju ziņojumos pārskata periodā nodarbināto ienākumi, salīdzinot ar attiecīgo periodu pērn, palielinājušies par 6,7%. Savukārt, akcīzes nodokļa ieņēmumi iekasēti 729,6 milj. eiro apmērā, kas ir par 23,4 milj. eiro jeb 6,0% vairāk nekā attiecīgajā periodā pērn un 3,3% virs 11 mēnešos plānotā. Jāatzīmē, ka tas ir lielākais akcīzes nodokļa ieņēmumu pieaugums 11 mēnešos kopš 2011. gada. Akcīzes nodokļa plāna izpildi nodrošināja lielāki ieņēmumi par naftas produktiem (+7,1%), kas galvenokārt saistīts ar patēriņam nodotās dīzeļdegvielas apjoma palielinājumu pārskatā periodā par 10,8%.

**Kopējie nodokļu ieņēmumi**

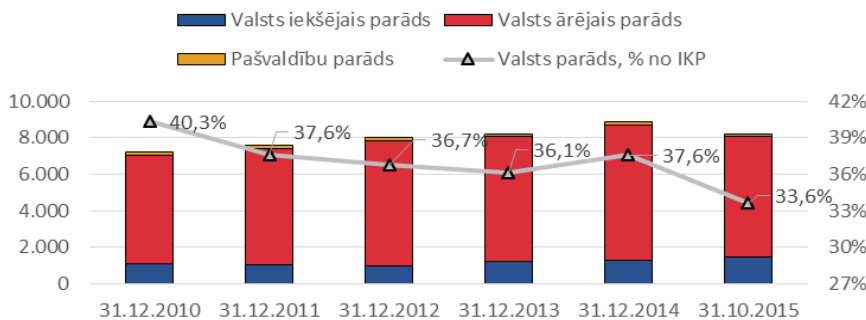
**Nodokļi**

	2014.g. I-XI izpilde, milj.eiro	2015.g. I-XI izpilde, milj.eiro	2015./2014.g. I-XI izmaiņas, milj.eiro	2015./2014.g. I-XI izmaiņas (%)	2015.g. I-XI izpilde no 2015.g. I-XI plāna
<b>Kopējie nodokļu ieņēmumi</b>	<b>6 325,1</b>	<b>6 689,1</b>	<b>364,0</b>	<b>5,8%</b>	<b>100,3%</b>
<b>Kopbudžeta nodokļu ieņēmumi*</b>	<b>6 091,8</b>	<b>6 398,3</b>	<b>306,4</b>	<b>5,0%</b>	<b>100,1%</b>
Sociālās apdrošināšanas iemaksas:	2 018,3	2 145,1	126,8	6,3%	99,8%
<i>Valsts speciālajā budžetā</i>	1 785,0	1 854,2	69,2	3,9%	99,2%
<i>Valsts fondēto pensiju shēmā</i>	233,3	290,8	57,6	24,7%	104,1%
Pievienotās vērtības nodoklis	1 662,6	1 756,8	94,2	5,7%	98,2%
Iedzīvotāju ienākuma nodoklis:	1 246,4	1 293,4	47,0	3,8%	100,4%
<i>Valsts pamatbudžetā</i>	250,5	260,1	9,6	3,8%	100,9%
<i>Pašvaldību pamatbudžetā</i>	995,9	1 033,3	37,4	3,8%	100,2%
Akcīzes nodoklis	688,2	729,6	41,4	6,0%	103,3%
Uzņēmumu ienākuma nodoklis	323,0	351,3	28,3	8,8%	100,3%
Nekustamā īpašuma nodoklis	183,5	190,4	6,9	3,7%	108,5%
Pārējie nodokļi	203,1	222,6	19,5	9,6%	104,3%

\* bez iemaksām fondēto pensiju shēmā

**Valsts un pašvaldību parāds (milj. eiro un % no IKP)**

**Valsts un pašvaldību parāds**



Valsts un pašvaldību parāds\* 2015. gada novembra beigās nominālvērtībā\*\* bija 8 136,1 milj. eiro jeb 33,6% no 2015.gadam prognozētā IKP (atbilstoši nacionālajai metodoloģijai valsts un pašvaldību parāds, neskaitot atvasināto finanšu instrumentu valūtas rezultātu, bija 8 756,5 milj. eiro jeb 35,2% no IKP). Salīdzinot to ar iepriekšējā saimnieciskā gada beigām, parāds ir samazinājies par 721,3 milj. eiro jeb 8,1%. Valsts un pašvaldību parāda samazinājums skaidrojams ar 2015. gada 16.janvārī veikto aizdevuma summas atmaksu Eiropas Komisijai 1,2 mld. eiro apmērā.

2015.gada novembrī starptautiskā reitingu aģentūra „Fitch” un „Standard&Poors” saglabāja Latvijas kredītreitingu ilgtermiņa saistībām vietējā un ārvalstu valūtā „A-” līmenī, saglabājot stabili kredītreitinga nākotnes prognozi.

\* izslēdzot savstarpējo darījumu atlikumus saimnieciskā periodā beigās

\*\* iekļaujot Valsts kases administrētajiem ārējiem aizņēmumiem un parāda vērtspapīriem piesaistīto atvasināto finanšu instrumentu valūtas rezultātu

Dati: Valsts kase, Valsts ieņēmumu dienests