

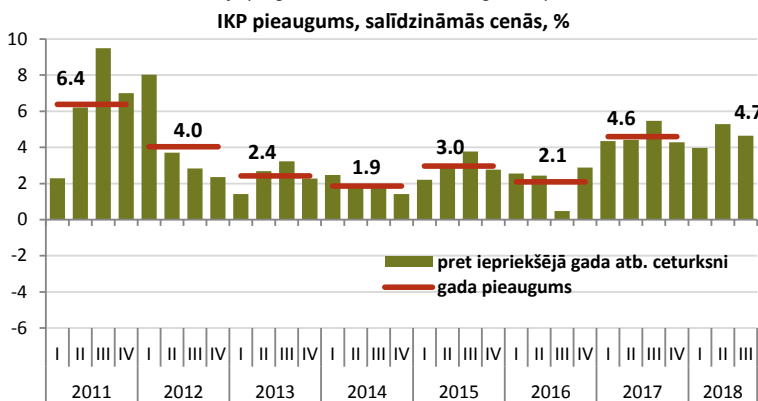


# Makroekonomikas un budžeta apskats

Oktobris 2018

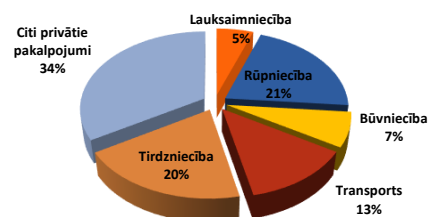
Galvenie makroekonomiskie rādītāji	2015			2016		2017		Prognozes*	
	2015	2016	2017	2018	2019	2018	2019	2018	2019
Iekšzemes kopprodukts (IKP), milj. eiro	24320.3	25037.7	27033.1	29039.5	30840.8				
...pieaugums faktiskajās cenās, %	3.0	2.9	8.0	7.4	6.2				
...pieaugums salīdzināmās cenās, %	3.0	2.1	4.6	4.2	3.0				
IKP deflators (gads pret gadu), %*	0.0	0.9	3.2	3.1	3.1				
Patēriņa cenu indekss (gads pret gadu), %	0.2	0.1	2.9	2.5	2.5				
Vidējā bruto mēneša darba samaksa, eiro	818	859	926	1003	1063				
...pieaugums faktiskajās cenās, %	6.8	5.0	7.9	8.3	6.0				
...pieaugums salīdzināmās cenās, %	6.6	4.9	5.0	5.7	3.4				
Nodarbinātība, tūkst. iedzīvotāju	896.1	893.3	895.0	906	906				
...pieaugums, %	1.3	-0.3	0.2	1.2	0.1				
Bezdarba līmenis (gada vidējais), %	9.9	9.6	8.7	7.7	7.4				
Preču un pakalpojumu eksports, milj. eiro	14694.9	15017.3	16515.7	17888.2	19192.2				
...pieaugums salīdzināmās cenās, %	3.1	4.4	6.2	5.0	4.1				
Preču un pakalpojumu imports, milj. eiro	14817.2	14728.3	16491.2	17698.8	19139.0				
...pieaugums salīdzināmās cenās, %	2.1	4.4	8.9	5.7	5.5				

\* FM makroekonomisko rādītāju prognozes aktualizētas 2018.gada septembrī



## IKP

Pievienotās vērtības struktūra 2017. gadā



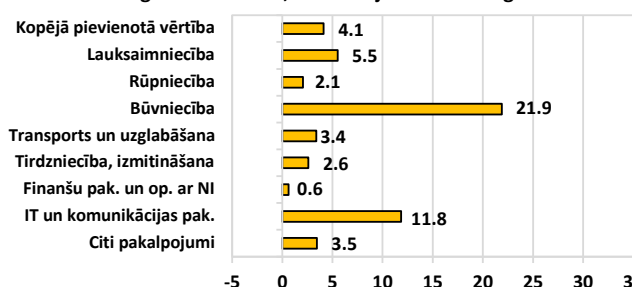
Baltijas valstu IKP pieaugums, gada izaugums %

	17'IV	18'I	II	III
Latvija	4.3	4.0	5.3	4.7
Lietuva	3.8	3.7	3.8	2.4
Igaunija	4.8	3.3	3.8	4.2

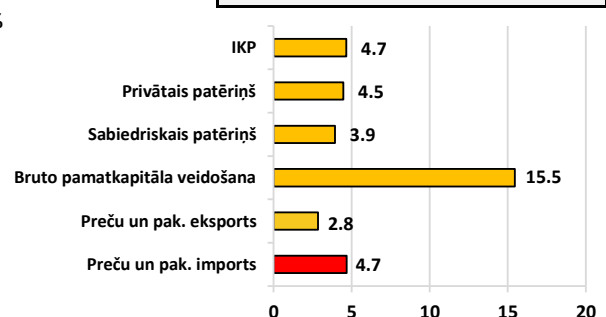
Latvijas ekonomika š.g. trešajā ceturksnī turpinājusi uzrādīt ļoti strauju izaugsmi, iekšzemes kopproduktam (IKP) salīdzināmumā ar pagājušā gada attiecīgo periodu palielinoties par 4,7%, pēc sezonāli un kalendāri neizlīdzinātiem datiem. Salīdzinot ar iepriekšējo ceturksni, IKP ir pieaudzis par 1,7%, kas ir straujākais ceturkšņa pieauguma temps kopš 2016. gada ceturta ceturkšņa. Straujo ekonomikas izaugsmi trešajā ceturksnī visbūtiskāk veicināja pieaugums transporta, būvniecības un informācijas un komunikācijas pakalpojumu nozarēs. Jaunākie IKP dati apstiprina, ka ekonomikas izaugsme šogad sasniegs FM prognozi vai to pat nedaudz pārsniegs. Vienlaikus jānorāda, ka ārējie faktori Latvijas ekonomikas izaugsmei šobrīd vairs nav tik labvēlīgi, kādi tie bija gada sākumā.

## IKP izaugsme no nozaru un izlietojuma pusēs,

2018.g. I-III ceturksnī, salīdzinājumā ar 2017.g. I-III ceturksni, %



## IKP

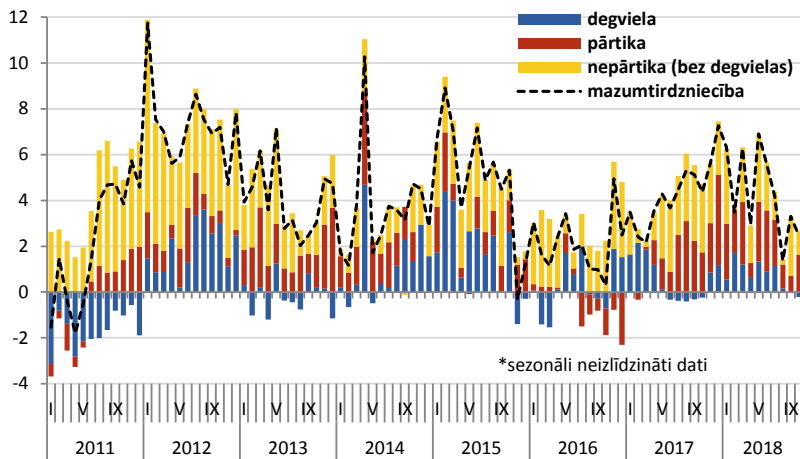


2018.gada pirmajos trīs ceturksņos nozaru griezumā lielāko devumu ekonomikas izaugsmei nodrošināja būvniecības nozares pieaugums par 21,9%, kas saistīts ar straujāku ES fondu ieplūdi, kā arī privāto investīciju aktivitātes pieaugumu. No citām nozarēm lielākos ieguldījumus ekonomikas izaugsmei pirmajos trīs ceturksņos deva informācijas un komunikācijas pakalpojumu, transporta un tirdzniecības nozares. Samazinājums 2018.gada pirmajos trīs ceturksņos fiksēts tikai finanšu pakalpojumu nozarē, kas salīdzinājumā ar pagājušā gada attiecīgo periodu piedzīvojuši kritumu par 9,0%, samazinoties nerezidentu apkalpošanai banku sektorā. No izlietojuma pusēs, tāpat kā pagājušajā gadā, straujo izaugsmi sasniedza bruto pamatkapitāla veidošana, palielinoties par 15,5%. Vienlaikus ar investīcijām spēcīgi pieauga arī privātais patēriņš - par 4,5% un sabiedriskais patēriņš - par 3,9%, savukārt eksporta pieaugums kļuvis lēnāks, veidojot 2,8%. Kopumā gada pirmajos trīs ceturksņos IKP palielinājās par 4,7%. Sagaidāms, ka turpmāk ekonomikas izaugsme kļūs nedaudz mērenāka, ko noteiks zemāki izaugsmes tempi būvniecības nozarē, lejupslīde finanšu pakalpojumu nozarē un lēnāka izaugsme Eiropā.

Dati: CSP, Eurostat, LR Finanšu ministrija



### Mazumtirdzniecības apgrozījuma gada pieaugums pa grupām\*, %

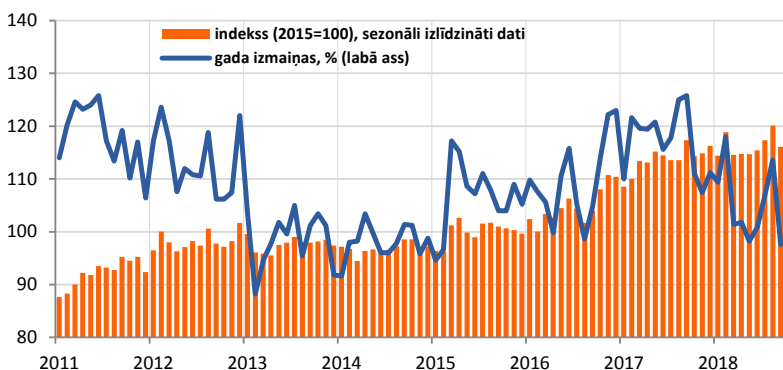


### Mazumtirdzniecība

Apgrozījuma struktūra 2017.g., %		
16%	41%	43%
Gada pieaugumi, kal.izl., 2018.g. I-X		
Kopā	+4,3%	Nepārtika(bez degv.) +4,1%
Pārtika	+4,5%	Degviela +4,1%

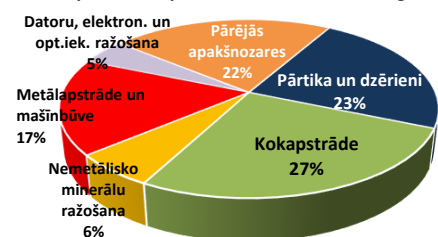
Mazumtirdzniecība Latvijā š.g. oktobrī palielinājās par 2,4%, salīdzinot ar tirdzniecības apjomu iepriekšējā gada oktobrī, un kopumā 2018.gada desmit mēnešos mazumtirdzniecības apgrozījums bija par 4,3% augstāks nekā pirms gada. Oktobrī mazumtirdzniecības pieaugumu pamatā nodrošināja apgrozījuma kāpums tirdzniecībā ar pārtikas precēm. Šis preču kategorijas pārdošanas apjomi gada griezumā palielinājās par 4,3%. Tīkmēr mazumtirdzniecība ar nepārtikas precēm auga lēnāk, - par 1,4%, un lēno pieauguma tempu visbūtiskāk ietekmēja kritums degvielas tirdzniecībā par 1,1%. Bez degvielas tirdzniecības nepārtikas preču mazumtirdzniecība oktobrī pieauga par 2,4%.

### Rūpniecības produkcijas izlaides apjoms



### Rūpniecība

#### Apstrādes rūpn. izlaides struktūra 2017. g., %

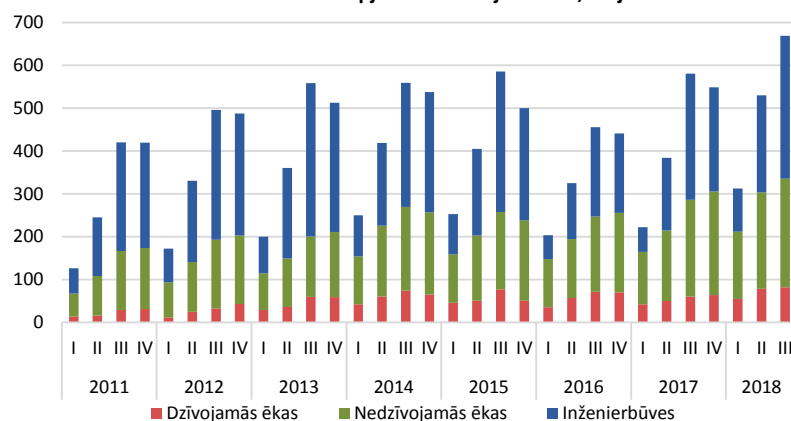


#### Rūpniecība, g/g, kal.izl., 2018.g. I-IX

Pārtika	-1,9%	Gatavie metālizstr.	+4,7%
Kokapstrāde	+5,0%	Enerģētika	+1,1%

Rūpniecības produkcijas izlaide Latvijā š.g. septembrī salīdzinājumā ar pērnā gada septembri bija samazinājusies par 1,2%, savukārt deviņos mēnešos kopā rūpniecībā tika reģistrēts kāpums par 2,5%. Pērn septembrī rūpniecības izaugsmi lielākoties nodrošināja spēcīgais elektroenerģijas un gāzes apgādes pieaugums, bet šogad situācija ir pretēja un augstās pērnā gada bāzes ietekmē šī nozare uzrādīja sarukumu par 12,6% gada griezumā, tādējādi negatīvi ietekmējot rūpniecības kopējos rezultātus. Tajā pašā laikā apstrādes rūpniecībā tika reģistrēts ražošanas apjomu pieaugums par 2,0%, salīdzinot ar pērnā gada septembri. Jau kārtējo mēnesi apstrādes rūpniecības izaugsmi noteica tās lielākā apakšnozare – kokrūpniecība, septembrī uzrādot 6,1% pieaugumu. Laba izaugsme septembrī turpinājās arī atsevišķās mašīnbūves nozarēs, piemēram, elektrisko iekārtu ražošanas gada griezumā pieauga par 35,6% un automobiļu un piekabju ražošana par 8,6%. Toties izaugsmes temps sabremzējās iekārtu, mehānismu un darba mašīnu ražošanā, kuras izlaide septembrī palielinājās vien par 0,8%. No apstrādes rūpniecības apakšnozarēm apjomu pieaugums septembrī tika reģistrēts arī tekstilizstrādājumu, ķīmisko vielu, gumijas un plastmasas izstrādājumu ražošanā u.c. apakšnozarēs. Savukārt izlaides apjomu sarukumu atkal uzrādīja pārtikas produktu ražošana, kā arī citas apakšnozares. Deviņos mēnešos kopā apstrādes rūpniecība pieauga par 3,1%.

### Būvniecības izlaides apjoms faktiskajās cenās, milj. euro

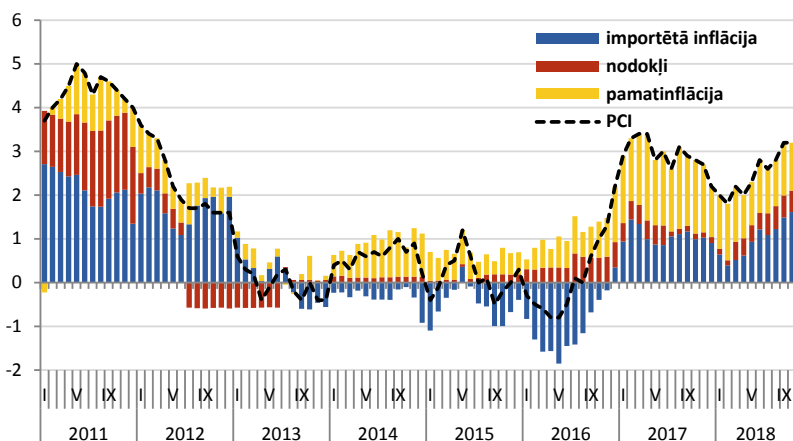


### Būvniecība

Būvniecības sektors 2018.gadā uzrāda ļoti strauju izaugsmi, produkcijas apjomu faktiskajās cenās trīs ceturkšņos pieaugot par 27,3%. Šo izaugsmi galvenokārt noteica ES fondu investīciju ietilpība, kas veicināja publisko būvniecības projektu īstenošanu, kā rezultātā inženierbūvju celtniecības apjomi bija par 26,6% augstāki nekā pirms gada. Gandrīz tikpat lielu devumu nodrošināja nedzīvojamo ēku celtniecības kāpums par 24%, ko veicināja gan sabiedriskās, gan privātās investīcijas, un strauji pieaugumi tika reģistrēti muzeju un bibliotēku, tirdzniecības, kā arī administratīvo ēku būvniecībā. Vēl spēcīgāku izaugsmi uzrādīja dzīvojamo ēku būvniecība, apjomi palielinoties par 41,1%, taču, ņemot vērā šī segmenta ievērojami mazāko īpatsvaru kopējā būvniecībā (14%), tā sniegtais devums bija uz pusi zemāks. Tīkmēr inženierbūvniecība un nedzīvojamo ēku būvniecība veidoja attiecīgi 44% un 42% no kopējiem celtniecības apjomiem š.g. trīs ceturkšņos.



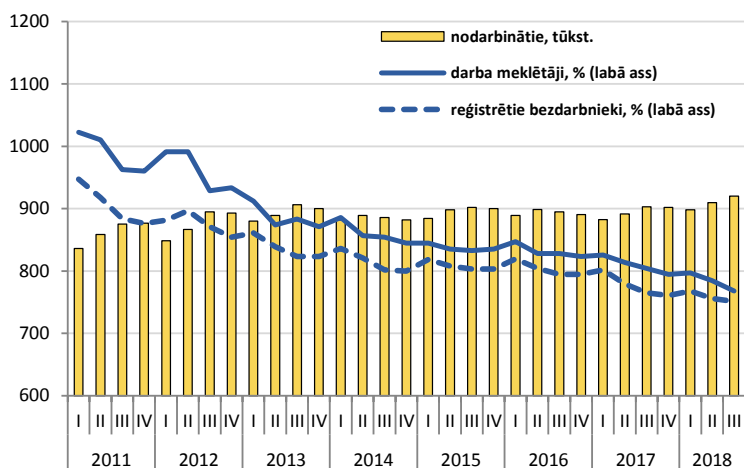
Gada inflācija sadalījumā pa avotiem, %



Inflācija

Patēriņa cenas 2018.gada oktobrī, salīdzinot ar pērnā gada oktobri, pieauga par 3,2%, kas ir līdzvērtīgi septembrī fiksētajam kāpumam. Tāpat kā iepriekšējos mēnešos, oktobrī lielāko ietekmi uz patēriņa cenu kāpumu radīja degvielas cenu pieaugums - tās cena bija par 17,6% augstāka nekā pirms gada. Būtisku devumu patēriņa cenu kāpumā nodrošināja arī ar mājokli saistīto preču un pakalpojumu cenu izmaiņas - gāzes un siltumenerģijas piegāde š.g. oktobrī bija attiecīgi par 9,6% un 4,4% dārgāka nekā 2017.gada oktobrī. Savukārt cietā kurināmā cenu pieaugumu par 21,8% gada griezumā noteica koksnes cenu kāpums. Oktobrī palielinājās arī citu pakalpojumu cenas, piemēram, apdrošināšanas, veselības aprūpes, kā arī ēdināšanas pakalpojumiem. Š.g. desmit mēnešos kopā inflācija bija 2,5%.

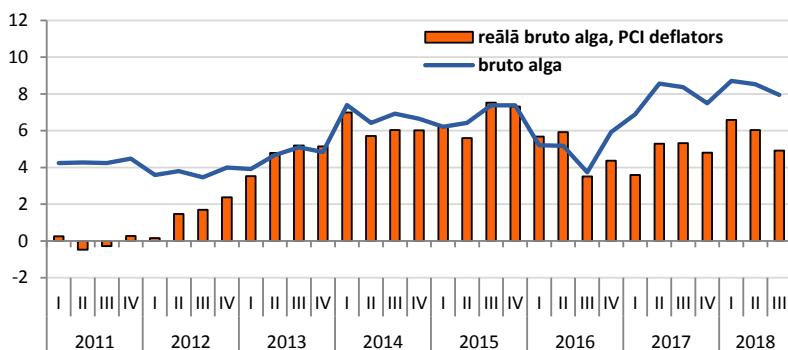
Bezdarba līmenis, % no ekonomiski aktīvajiem iedzīvotājiem



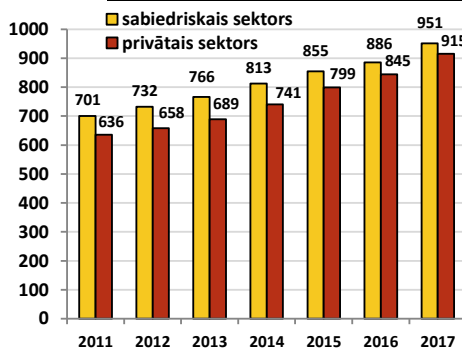
Nodarbinātība

Līdz ar straujo ekonomikas izaugsmi bezdarba līmenis Latvijā turpina strauji samazināties. Pēc darbaspēka apsekojuma datiem, bezdarba līmenis 2018.gada 2.ceturksnī bija 7,7% - par 1,2 procentpunktiem zemāks nekā pirms gada. Reģistrētā bezdarba līmenis š.g. oktobra beigās bija 6,1% no ekonomiski aktīvajiem iedzīvotājiem - par 0,5 procentpunktiem zemāks nekā pirms gada. Kopējais reģistrēto bezdarbnieku skaits Latvijā oktobra beigās bija 56,7 tūkstoši - par 7,0% mazāks nekā pirms gada. Tautsaimniecībā nodarbināto iedzīvotāju skaits pēc darbaspēka apsekojuma otrajā ceturksnī bija par 2,0% lielāks nekā pirms gada, sasniedzot 909,6 tūkstošus – augstāko rādītāju kopš 2009.gada. Aizņemto darba vietu skaits visvairāk palielinājies IKT pakalpojumos un būvniecībā, kā arī izmitināšanas un ēdināšanas pakalpojumos, kur darba vietu skaits otrā ceturksnī beigās bija attiecīgi par 8,2%, 6,2% un 4,3% lielāks nekā pirms gada. Savukārt neliels darba vietu skaita samazinājums ir finanšu pakalpojumu, tirdzniecības, transporta, valsts pārvaldes un energoapgādes nozarēs.

Algu pieaugums, % pret iepriekšējā gada atbilstošo periodu



Darba samaksa, eiro

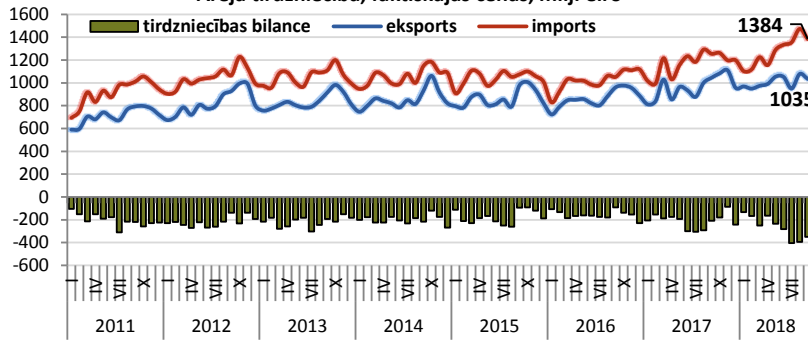


Mēneša vidējā bruto darba samaksa 2018.gada 3.ceturksnī, salīdzinot ar pērnā gada 3.ceturksni, palielinājās par 8,0% līdz 1006 eiro, uzrādot nedaudz lēnāku pieaugumu nekā iepriekšējos divos ceturkšņos, kad vidējā alga bija augusi kopumā par 8,6%. Šogad algas kāpums ir straujāks nekā pērn, un to nosaka ekonomikas izaugsme, minimālās algas paaugstinājums par 50 eiro līdz 430 eiro, kā arī finansējuma palielinājums darba samaksai atsevišķām sabiedriskā sektora strādājošo kategorijām aizsardzības un veselības resoros, kā arī Valsts ieņēmumu dienestā. 3.ceturksnī nedaudz straujāks darba samaksas pieaugums bija sabiedriskajā sektorā - par 8,5%, kamēr privātajā sektorā darba samaksa palielinājās par 7,7%. Sabiedriskajā sektorā arī saglabājās augstāks vidējās algas līmenis, kur vidējā alga trešajā ceturksnī bija 1036 eiro, kamēr privātajā sektorā tā veidoja 992 eiro. Reālā neto darba samaksa 3.ceturksnī palielinājās par 6,4%, ko noteica bruto algu kāpums, nodokļu pazeminājums un mērenā inflācija.

Dati: CSP, Eurostat, LR Finanšu ministrija, Latvijas Banka



Ārējā tirdzniecība, faktiskajās cenās, milj. eiro

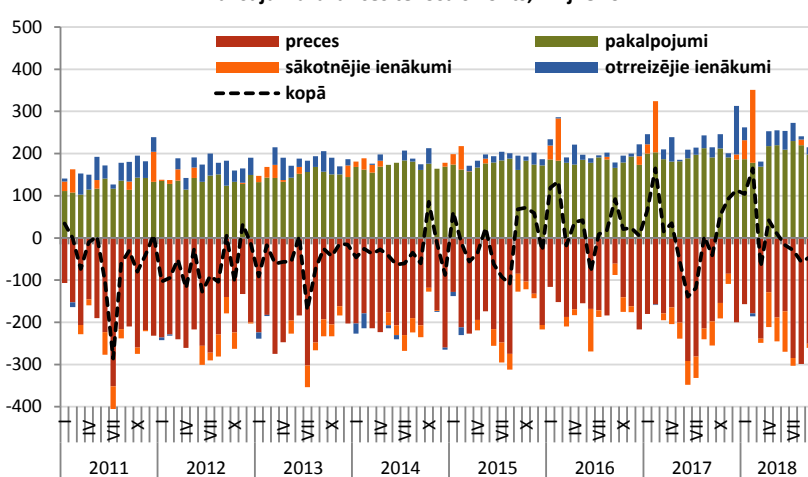


Ārējā tirdzniecība

Eksports 2018.g. I-IX	Ārējā tirdzniecība	
	Strukt.	Gada pieaugums
Kopā	100.0%	8.3%
Pārtika	18.6%	5.2%
Koksne	18.3%	17.3%
Mehānismi, elektroierīces	18.3%	7.9%
Metāli	9.7%	16.4%
Ķīmiskās rūp. raž.	7.3%	4.5%
Satiksmes līdzekļi	6.4%	7.9%
Minerālprodukti	4.5%	6.8%
Tekstilzstr.	2.8%	-3.7%
Pārējās preces	14.1%	2.7%

Preču eksporta vērtība š.g. septembrī pirmo reizi pēdējos sešos mēnešos gada griezumā samazinājās. Lai arī preču eksporta vērtība septembrī kopumā bija augsta un pārsniedza 1 miljardu eiro, kas ir vairāk nekā citos atsevišķos š.g. mēnešos, tomēr preču eksports bija par 1,0% zemāks nekā pērnā gada septembrī. Nelielo kopējo preču eksporta kritumu galvenokārt noteicis iepriekš prognozēts samazinājums graudaugu un rapšu eksportā sliktās graudaugu ražas dēļ, kā arī reeksporta samazinājums atsevišķām elektroiekārtām un mehāniskajām ierīcēm. Savukārt, š.g. pirmajos deviņos mēnešos preču eksporta vērtība bija par 8,3% augstāka nekā iepriekšējā gada attiecīgajā periodā. Eksporta kāpumu veicināja koka un koka izstrādājumu, metālu, mehānismu un mehānisko ierīču, kā arī pārtikas preču eksporta pieaugums attiecīgi par 17,3%, 16,4%, 30,8% un 5,2%. Importa vērtība š.g. septembrī gada griezumā pieauga par 10,3%. Līdzīgs kāpums fiksēts arī deviņos mēnešos kopumā (10,2%), ko noteica mehānismu un mehānisko ierīču, metālu, minerālproduktu, un pārtikas importa pieaugums.

Maksājumu bilances tekošais konts, milj. eiro



Tekošais konts

Latvijas maksājumu bilances tekošajā kontā š.g. septembrī bija fiksēts deficīts 46 milj. eiro apmērā, kas ir par 5 milj. eiro vairāk nekā pērnā gada attiecīgajā mēnesī. Tekoša konta bilanci galvenokārt ietekmēja izmaiņas preču un sākotnējo ienākumu kontā. Preču importa vērtībai palielinoties straujāk par eksportu, preču kontā deficīts pieauga par 53 milj. eiro. Taču sākotnējo ienākumu konta deficīta samazinājums par 47 milj. eiro, ko pamatā noteica ārvalstu investoru gūto ienākumu par iepriekš veiktajām investīcijām Latvijā kritums, gandrīz kompensēja preču konta deficīta pieaugumu. Pakalpojumu un otrreizējo ienākumu kontos bilance izmainījās par 7 milj. eiro abos gadījumos. Ja pakalpojumu konta pārpalikuma pieaugumu noteica lielāki ārvalstu tūristu izdevumi Latvijā, tad otrreizējo ienākumu konta pārpalikuma samazinājumu noteica augstākas iemaksas ES budžetā un mazāka ES fondu investīciju plūsma salīdzinot ar pērnā gada septembri. Šā gada deviņos mēnešos tekošā konta pārpalikums palielinājās līdz 104 milj. eiro, pretstatā 71 milj. eiro deficītam pērnā gada attiecīgajā periodā.

Galvenie rādītāji, gada izaugsme (ja nav norādīts citādi)

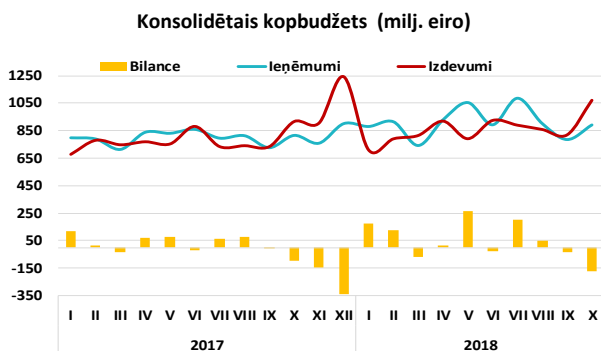
	16'II				17'I				18'I		
	III	IV	II	III	IV	18'I	II	III			
IKP, salīdzināmās cenās, %	2.4	0.5	2.9	4.3	4.4	5.5	4.3	4.0	5.3	4.7	
IKP, faktiskās cenās, %	2.9	1.2	4.9	6.8	8.1	9.3	7.5	7.7	9.4	9.2	
Inflācija, %	-0.7	0.2	1.5	3.2	3.1	2.9	2.6	2.0	2.4	2.9	
Vidējā bruto darba samaksa, %	5.1	3.8	5.9	7.0	8.6	8.3	7.5	8.7	8.5	8.0	
Reālā alga, PCI deflatoris, %	5.8	3.6	4.4	3.8	5.5	5.4	4.9	6.7	6.1	5.1	
Nodarbināto skaits, %	0.0	-0.8	-1.1	-0.8	-0.8	0.9	1.3	1.8	2.0	1.9	
Bezdarbs, %	9.5	9.5	9.3	9.4	8.9	8.5	8.1	8.2	7.7	7.0	
Produktivitāte, %	2.4	1.3	4.0	5.1	5.2	4.5	2.9	2.2	3.2	2.7	
Mazumtirdzniecība, %	2.6	1.4	2.5	2.7	3.8	5.0	5.8	5.4	5.0	3.0	
Rūpniecība, %	4.3	1.4	9.8	8.6	9.3	11.4	4.9	4.5	0.1	3.0	
Preču eksports, %	0.6	0.8	1.9	13.5	8.8	10.4	11.7	7.9	12.5	4.8	
Preču imports, %	-1.9	-4.3	5.6	15.8	13.2	20.6	9.4	6.7	10.4	12.9	
Tirdzniecības balance, milj. eiro	-493.1	-446.9	-525.8	-548.5	-668.9	-807.6	-509.0	-554.0	-682.4	-1149.7	
Tekošais konts, % no IKP	0.0	1.8	0.7	4.2	-2.4	-2.2	3.6	3.2	0.5	n.d.a.	

Dati: CSP, Eurostat, LR Finanšu ministrija, Latvijas Banka

	Kopbudžeta ieņēmumi un izdevumi (pēc naudas plūsmas metodoloģijas)				Konsolidētais kopbudžets
	2017.g. I-X	2018.g. I-X	2018.g./2017.g.	2018.g./2017.g.	
	izpilde, milj. eiro	izpilde, milj. eiro	izmaiņas, milj. eiro	izmaiņas, %	
<b>KONSOLIDĒTAIS KOPBUDŽETS</b>					
Ieņēmumi	7966.5	9074.9	1 108.4	13.9%	
Izdevumi	7704.7	8560.3	855.6	11.1%	
<i>Finansiālā bilance</i>	<b>261.8</b>	<b>514.7</b>	<b>252.8</b>		
<b>VALSTS KONSOLIDĒTAIS BUDŽETS*</b>					
Ieņēmumi	6515.0	7585.4	1 070.4	16.4%	
Izdevumi	6338.0	7083.1	745.1	11.8%	
<i>Finansiālā bilance</i>	<b>177.0</b>	<b>502.4</b>	<b>325.3</b>		
<b>Valsts pamatbudžets</b>					
Ieņēmumi	4496.2	5345.6	849.4	18.9%	
Izdevumi	4419.6	5054.7	635.1	14.4%	
<i>Finansiālā bilance</i>	<b>76.6</b>	<b>290.9</b>	<b>214.3</b>		
<b>Valsts speciālais budžets</b>					
Ieņēmumi	2058.2	2277.3	219.2	10.6%	
Izdevumi	1993.8	2144.7	120.9	6.1%	
<i>Finansiālā bilance</i>	<b>64.4</b>	<b>162.6</b>	<b>98.2</b>		
<b>PAŠVALDĪBU KONSOLIDĒTAIS BUDŽETS**</b>					
Ieņēmumi	2009.4	2154.9	145.5	7.2%	
Izdevumi	1924.6	2142.6	218.0	11.3%	
<i>Finansiālā bilance</i>	<b>84.8</b>	<b>12.3</b>	<b>-72.5</b>		

\*Ieskaitot atvasinātās publiskās personas un ziedojumus, dāvinājumus

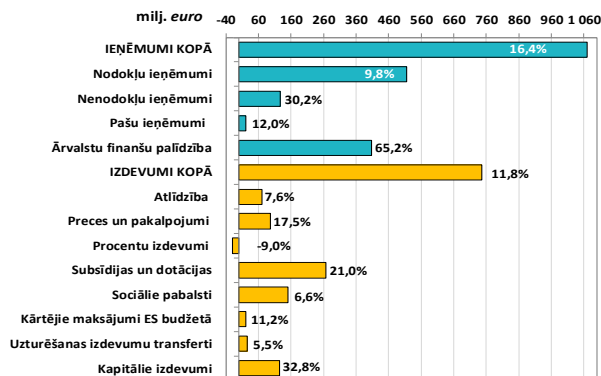
\*\*Ieskaitot ziedojumus un dāvinājumus



Straujā ekonomikas izaugsme, kas vērojama šogad, nodrošinājusi atbilstošu ieņēmumu pieaugumu kopbudžetā. Šā gada desmit mēnešos salīdzinājumā ar pagājušā gada attiecīgo periodu konsolidētā kopbudžeta ieņēmumi palielinājušies par 1 108,4 milj. eiro jeb 13,9%, veidojot 9 074,9 milj. eiro. Nozīmīgākais pieaugums vērojams nodokļu ieņēmumos (par 547,9 milj. eiro jeb 8,3%), kam seko ārvalstu finanšu palīdzības ieņēmumi (407,6 milj. eiro jeb 65,1%) un nenodokļu ieņēmumi (129,1 milj. eiro jeb 27,7%).

Kopbudžeta izdevumi tikmēr palielinājušies par 855,6 milj. eiro jeb 11,1%, veidojot 8560,3 milj. eiro. ES fondu investīciju pieaugums, papildus finansējuma piešķiršana veselības nozarei, kā arī izdevumu palielināšana aizsardzības nozarē ietekmē kopbudžeta izdevumu pieauguma tempa palielināšanos. Konsolidētajā kopbudžetā šā gada desmit mēnešos veidojies pārpalikums 514,7 milj. eiro apmērā, kas ir par 252,8 milj. eiro vairāk kā pērn attiecīgajā periodā. Jāatzīmē, ka pārpalikums pamatā veidojas valsts konsolidētā budžeta līmenī (502,4 milj. eiro), jo tika saņemtas ievērojami lielākas kā pērn atmaksas no Eiropas Komisijas par ES fondu projektu īstenošanu, tostarp noslēguma maksājumi par 2007.-2013.gada plānošanas perioda Kohēzijas politikas investīcijām (197,4 milj. eiro). Kopbudžetā pārpalikums kopš septembra sarūk un sagaidāms, ka līdzīgi kā iepriekšējos gados izdevumi pārsniegs ieņēmumus arī gada pēdējos divos mēnešos.

Valsts konsolidētā budžeta ieņēmumi un izdevumi 2018.gada I-X, salīdzinot ar 2017.gada I-X (izmaiņas milj. eiro un %)

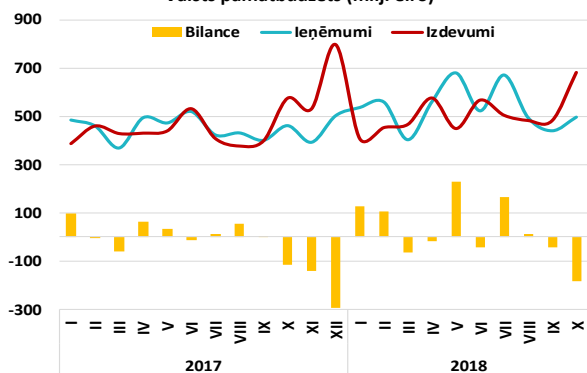


Valsts konsolidētais budžets

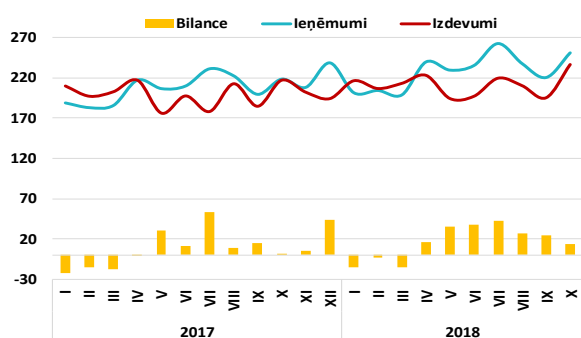
Valsts konsolidētā budžeta ieņēmumi šā gada desmit mēnešos pārsniedza izdevumus un veidojās pārpalikums 502,4 milj. eiro apmērā, kas bija par 325,3 milj. lielāks nekā pērn desmit mēnešos. Valsts konsolidētā budžeta ieņēmumi desmit mēnešos sasniedza 7585,4 milj. eiro un salīdzinot ar iepriekšējā gada attiecīgo periodu tie kāpuši par 1070,4 milj. eiro jeb 16,4%. Jāatzīmē, ka ievērojami ir auguši ārvalstu finanšu palīdzības ieņēmumi - par 407,1 milj. eiro jeb 65,2% pārsniedzot pērnā gada attiecīgā perioda līmeni, ko sekmēja maksājumi par ES fondu projektu īstenošanu, tai skaitā par iepriekšējā plānošanas perioda sekmīgu noslēgšanu. Valsts konsolidētā budžeta nodokļu ieņēmumi pieaugaši par 515,9 milj. eiro jeb 9,8%. Savukārt nenodokļu ieņēmumi desmit mēnešu pārskata periodā palielinājās par 125,9 milj. eiro jeb 30,2% un veidoja 542,7 milj. eiro. Būtisko palielinājumu galvenokārt veidoja AS *Latvenergo* virspelnas dividenžu iemaksa pamatbudžetā 62,2 milj. eiro apmērā, kā arī šogad aprīlī un septembrī saņemtie papildemisijas prēmijas maksājumi 44,2 milj. eiro apmērā par valsts parāda pārfinansēšanas darījumiem.



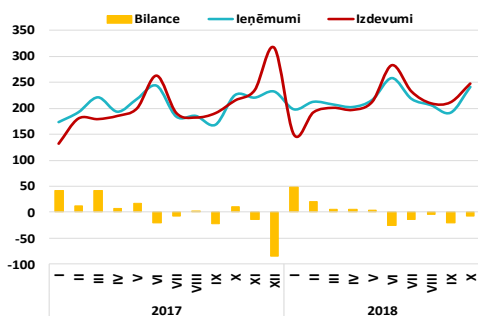
### Valsts pamatbudžets (milj. eiro)



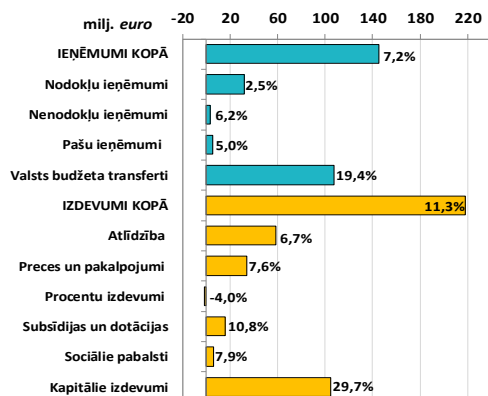
### Valsts speciālais budžets (milj. eiro)



### Pašvaldību konsolidētais budžets (milj. eiro)



### Pašvaldību budžeta ieņēmumi un izdevumi 2018.gada I-X, salīdzinot ar 2017.gada I-X (milj. eiro, %)



### Valsts konsolidētais budžets

2018.gada desmit mēnešos valsts konsolidētā budžeta izdevumi pieauguši par 745,1 milj. eiro jeb 11,8%, salīdzinot ar 2017.gada attiecīgo periodu. Ieņēmumiem pārsniedzot izdevumus, **valsts pamatbudžeta** pārpalikums šā gada desmit mēnešos sasniedza 290,9 milj. eiro. Pamatbudžeta izdevumi desmit mēnešos palielinājušies par 635,1 milj. eiro jeb 14,4%. Izdevumu kāpums valsts pamatbudžetā saistāms ar aktīvāku ES fondu projektu īstenošanu. Visstraujāk šogad desmit mēnešos pieauguši izdevumi subsidijām un dotācijām - par 270,1 milj. eiro jeb 21,3%, salīdzinot ar pērnā gada attiecīgo periodu, ko pamatā noteica pieaugošās investīcijas publiskā sektora iestādēs ES fondu projektu realizācijai, kā arī izdevumu palielinājums veselības nozarē, tostarp atlīdzībai un kompensējamu medikamentu apmaksai. Kapitālie izdevumi šogad desmit mēnešos auguši par 133,8 milj. eiro jeb 36,8%, salīdzinot ar attiecīgo periodu gadu iepriekš. Pieaugums saistīts ar kapitālajiem transfertiem uz pašvaldību budžetu ES fondu projektu īstenošanai. Valsts aizsardzībai atvēlēto izdevumu pieaugums atspoguļojas preču un pakalpojumu izdevumu kāpumā pamatbudžetā par 88,0 milj. eiro jeb 17,9%. Izdevumi atlīdzībai palielinājušies par 57,8 milj. eiro jeb 7,4%, kur izdevumu kāpumu lielā mērā ietekmēja minimālās algas palielināšana valstī, kā arī atalgojuma palielināšana aizsardzības, tiesībsargājošo iestāžu un veselības resoros, kā arī Valsts ieņēmumu dienestā. Jāatzīmē arī sociālo pabalstu kāpums par 26,5 milj. eiro jeb 10,1%, salīdzinot ar 2017.gada desmit mēnešiem. Šogad pabalstu izdevumu pieaugumu veicināja izmaiņas likumdošanā, paplašinot pabalsta saņēmēju loku, kā arī ieviestās piemaksas ģimeņu atbalstam ar diviem ar vairāk bērniem. **Valsts speciālā budžeta** bilance 2018. gada desmit mēnešos veidoja 162,6 milj. eiro. Izdevumi desmit mēnešos veikti 2114,7 milj. eiro apmērā, kas bija par 120,9 milj. eiro jeb 6,1% vairāk nekā attiecīgajā periodā gadu iepriekš. Pensiju izdevumi šā gada desmit mēnešos veidoja 1672,7 milj. eiro, kas ir par 91,1 milj. eiro jeb 5,8% vairāk kā pērnā gada attiecīgajā periodā. Izmaksāto pensiju vidējo apmēru pamatā ietekmēja pagājušā gada oktobra indeksācija un pārrēķini pensijām, kuras krīzes gados aprēķinātas piemērojot negatīvu kapitāla indeksu. Lai nepieļautu pensiju samazinājumu pensionāriem, kuri pensionējās krīzes gados, negatīvais indekss ir aizstāts ar indeksu 1. Līdz ar minimālās algas celšanu un vidējās algas kāpumu šogad pieauguši izdevumi sociālajiem pabalstiem. Salīdzinot ar 2017.gada desmit mēnešu periodu, šogad tie palielinājās par 28,7 milj. eiro jeb 7,3%, tostarp slimības pabalsti par 12,9 milj. eiro jeb 10,4% un bezdarbnieku pabalsti par 4,4 milj. eiro jeb 4,6%.

### Pašvaldību konsolidētais budžets

2018.gada desmit mēnešos pašvaldību budžetā izveidojies pārpalikums 12,3 milj. eiro, kas ir par 72,5 milj. eiro mazāks kā pērn. **Pašvaldību budžeta ieņēmumi** šā gada desmit mēnešos sasniedza 2154,9 milj. eiro, kas ir par 145,5 milj. eiro jeb 7,2% vairāk kā attiecīgajā periodā 2017.gadā. Nodokļu ieņēmumi šajā periodā pieauguši par 31,9 milj. jeb 2,5%. Vērtējot lielākās nodokļu ieņēmumu pozīcijas – iedzīvotāju ienākuma nodokli (IIN) un nekustamā īpašuma nodokli (NĪN) secināms, ka IIN ieņēmumi pieauguši par 32,1 milj. eiro, savukārt NĪN ieņēmumi samazinājušies par 3,2 milj. eiro, salīdzinot ar iepriekšējā gada attiecīgo periodu. IIN izpildi ietekmēja vairāki faktori, tajā skaitā nodokļu reforma, kas stājās spēkā ar 2018.gada 1.janvāri. Nodokļu reformas rezultātā tika veiktas vairākas izmaiņas, kas būtiski ietekmē IIN ieņēmumus, kā piemēram, paaugstinātā minimālā alga no 380 eiro līdz 430 eiro, ieviests progresīvais ienākuma nodoklis, paaugstināts diferencētais neapliekamais minimums, u.c. NĪN samazinājums daļēji ir skaidrojams ar Valsts zemes dienesta lēmumu par 30% samazināt kadastrālo vērtību zemei, kuras lietošanas mērķis ir dzīvojamā apbūve un kurai ir reģistrēts apgrūtinājums – kultūras piemineklis, kā arī ar pašvaldību piešķirtajām nekustamā īpašuma nodokļa atlaidēm. **Pašvaldību budžeta izdevumi** (2142,6 milj. eiro) šā gada desmit mēnešos, salīdzinot ar iepriekšējā gada attiecīgo periodu, auguši par 218 milj. eiro jeb 11,3%. Straujais pieaugums ir saistīts ar kapitālo izdevumu pieaugumu, kas pieauguši par 104,8 milj. eiro jeb 29,7% no kuriem 115,1 milj. eiro pieaugums saistīts ar kapitālajiem izdevumiem ES fondu projektu realizācijai. Pamatā kapitālie izdevumi tiek novirzīti kapitālajam remontam un rekonstrukcijai, kur, salīdzinot ar pērnā gada, izdevumi pieauguši par 60,3 milj. eiro. No kārtējiem izdevumiem lielākais pieaugums novērots izdevumiem atalgojumam, kas pieauga par 58,5 milj. eiro jeb 6,7%. Līdzīgi pieauguši arī izdevumi par precēm un pakalpojumiem, kas pieauguši par 33,9 milj. eiro jeb 7,6%, salīdzinot ar attiecīgo periodu pērn. Savukārt procentu izdevumi par pašvaldību parāda apkalpošanu samazinājušies par 1,6 milj. eiro jeb 4,0%, kas arī ir vienīgā izdevumu pozīcija pašvaldību budžetā, kas samazinājusies, salīdzinot ar pērnā gada desmit mēnešiem.

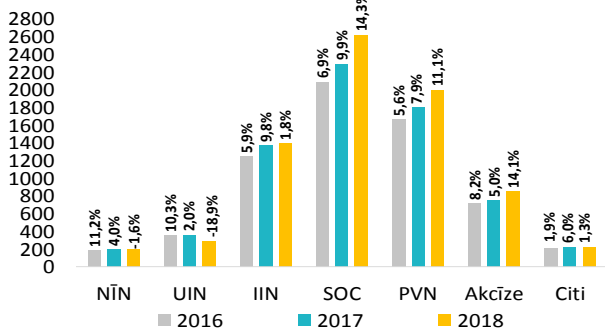


Kopējie nodokļu ieņēmumi						Nodokļi
	2017.g. I-X izpilde, milj. eiro	2018.g. I-X izpilde, milj. eiro	2018./2017.g. izmaiņas, milj.eiro	2018./2017.g. izmaiņas, (%)	2018.g. I-X izpilde no 2018.g. I-X plāna (%)	
<b>Kopējie nodokļu ieņēmumi</b>	<b>6978.6</b>	<b>7570.6</b>	<b>592.0</b>	<b>8.5%</b>	<b>100.1%</b>	
<b>Kopbudžeta nodokļu ieņēmumi*</b>	<b>6585.8</b>	<b>7133.7</b>	<b>547.9</b>	<b>8.3%</b>	<b>100.1%</b>	
Sociālās apdrošināšanas iemaksas:	2292.4	2621.1	328.8	14.3%	100.3%	
<i>Valsts speciālajā budžetā</i>	1850.8	2080.3	229.5	12.4%	100.3%	
<i>Solidaritātes nodoklis</i>	48.7	33.8	-14.9	-30.7%	105.5%	
<i>Valsts fondēto pensiju shēmā</i>	392.8	435.5	42.7	10.9%	99.8%	
<i>1% veselības finansēšanai</i>						
<i>pamatbudžetā</i>	-	70.1	x	x	100.4%	
Pievienotās vērtības nodoklis	1799.3	1999.9	200.5	11.1%	98.6%	
Iedzīvotāju ienākuma nodoklis:	1365.5	1390.4	24.9	1.8%	97.8%	
<i>Valsts pamatbudžetā</i>	275.7	268.5	-7.2	-2.6%	94.4%	
<i>Pašvaldību pamatbudžetā</i>	1089.8	1121.9	32.1	2.9%	98.6%	
Akcīzes nodoklis	749.8	855.8	106.0	14.1%	101.2%	
Uzņēmumu ienākuma nodoklis	359.8	292.0	-67.8	-18.9%	126.4%	
Nekustamā īpašuma nodoklis	192.9	189.7	-3.2	-1.6%	94.7%	
Pārējie nodokļi	218.8	221.7	2.9	1.3%	98.9%	

\* bez iemaksām valsts fondēto pensiju shēmā

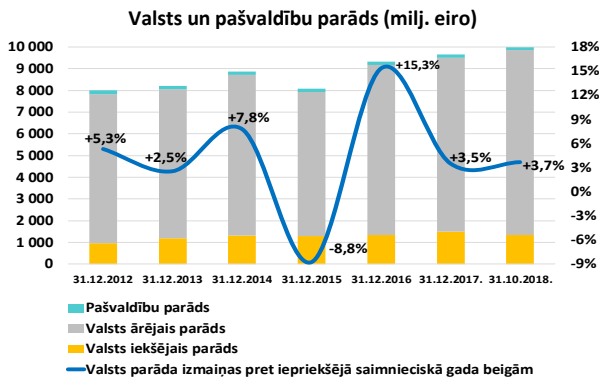
Augstais iekšējais pieprasījums valstī, ko sekmē vidējās darba samaksas un nodarbinātības pieaugums, ir nodrošinājis strauju nodokļu ieņēmumu palielinājumu kopbudžetā. Kopbudžeta nodokļu ieņēmumi, salīdzinot ar iepriekšējā gada desmit mēnešiem, ir pieauguši par 547,8 milj. eiro jeb 8,3%. Lielākais ieņēmumu kāpums 2018.gada desmit mēnešos, salīdzinot ar 2017.gada attiecīgo periodu, ir konstatēts valsts sociālās apdrošināšanas obligātajām iemaksām (SOC), pievienotās vērtības nodoklim (PVN) un akcīzes nodoklim. Šā gada desmit mēnešos SOC iemaksas pieauga par 328,8 milj. eiro jeb 14,3%, savukārt iedzīvotāju ienākumu nodokļa (IIN) ieņēmumi, neskatoties uz diferencētās likmes ieviešanu un izmaiņām nodokļu atvieglojumos, palielinājušies par 24,9 milj. eiro jeb 1,8%. SOC iemaksu pieaugums ir skaidrojams gan ar darba ņēmēju skaita, gan ar vidējās darba samaksas pieaugumu, tostarp, minimālās darba algas paaugstinājumu līdz 430 eiro ar šā gada 1.janvāri, kā arī SOC iemaksu likmes paaugstināšana par 1 pp. Jāatzīmē, ka SOC iemaksu likmes pieaugums deva iespēju šā gada desmit mēnešos veselības nozarei novirzīt jau 70,1 milj. eiro. Būtisks palielinājums vērojams arī patēriņa nodokļu ieņēmumos. PVN ieņēmumi šā gada desmit mēnešos, salīdzinot ar 2017.gadu, ir pieauguši par 200,5 milj. eiro jeb 11,1%, savukārt akcīzes nodokļa ieņēmumi, pieaugot alkoholisko dzērienu patēriņam, ko veicināja siltie laikapstākļi un dažādi valstiski nozīmīgi svētki, šogad palielinājās par 106,0 milj. eiro jeb 14,1%.

**Kopējie nodokļu ieņēmumi I-X (milj.eiro un % pret iepriekšējā gada atbilstošu periodu)**



Kopbudžeta nodokļu ieņēmumu plāna 2018.gada desmit mēnešos ir izpildīts (100,1%), tomēr plāna neizpilde konstatēta IIN, PVN un nekustamā īpašuma nodokļa (NĪN) ieņēmumu pozīcijās. IIN ieņēmumu plāns izpildīts 97,8% apmērā un līdz plāna izpildei pietrūka 31,7 milj. eiro. IIN plāna neizpilde saistīta ar mazākiem kā plānots IIN ieņēmumiem par izmaksātajām dividendēm no uzņēmumu iepriekšējo gadu uzkrātās peļņas. PVN ieņēmumu plāns desmit mēnešos tika izpildīts 98,6% apmērā jeb par 28,4 milj. eiro mazāk kā plānots. Jāatzīmē, ka PVN plāna neizpildi ietekmē ar standarta likmi apliekamo darījumu apjoma samazinājums, izceļot PVN ieņēmumu samazinājumu tieši oktobra mēnesī enerģētikas un kokapstrādes nozarēs. NĪN plāns izpildīts 94,7% apmērā jeb par 10,7 milj. eiro mazāk kā plānots. NĪN zemākus ieņēmumus kā plānots noteica kadastrālo vērtību samazināšanās zemei, kuras lietošanas mērķis ir dzīvotajam apbūve un kurai kadastra informācijas sistēmā reģistrēts apgrūtinājums – kultūras pieminekļi, kā arī pašvaldību noteiktās NĪN atlaides. Akcīzes nodokļa ieņēmumi iekasēti atbilstoši plānam (izpilde 101,2%), lai gan akcīzes ieņēmumi par naftas produktiem un tabakas izstrādājumiem bija zemāki kā plānots, iztrūkumu kompensēja virsplāna ieņēmumi no alus, alkoholisko dzērienu un dabasgāzes tirdzniecības.

**Valsts un pašvaldību parāds**



Valsts un pašvaldību parāds\* 2018.gada oktobra beigās nominālvērtībā\*\* bija 10 000,2 milj. eiro. Atbilstoši nacionālajai metodoloģijai valsts un pašvaldību parāds, neskatot atvasināto finanšu instrumentu valūtas rezultātu, bija 10157,1 milj. eiro un salīdzinot to ar 2017.gada beigām, parāds ir palielinājies par 354 milj. eiro jeb 3,7%, kas saistīts ar š.g. maijā un septembrī veikto papildemisiju un jūlijā veikto eiroobligāciju emisiju. 2018.gada 21. septembrī starptautiskā kredītreitinga aģentūra S&P Global paaugstināja Latvijas kredītreitingu no "A-" uz "A" līmeni, nosakot stabilu nākotnes novērtējumu. Šā gada 26.oktobrī aģentūra Fitch šogad atkārtoti apstiprināja Latvijas kredītreitingu "A-" līmeni, nosakot stabilu nākotnes novērtējumu. Augstu kredītreitingu uztur veiksmīgā valsts finanšu vadība, spēcīgā institucionālā pārvaldība un uzticams politikas kurss, ko nodrošina Latvijas dalība ES un eirozonā.

\* izslēdzot savstarpējo darījumu atlikumus saimnieciskā perioda beigās

\*\* iekļaujot Valsts kases administrētajiem ārējiem aizņēmumiem un parāda vērtspapīriem piesaistīto atvasināto finanšu instrumentu valūtas rezultātu

Dati: Valsts kase, Valsts ieņēmumu dienests