

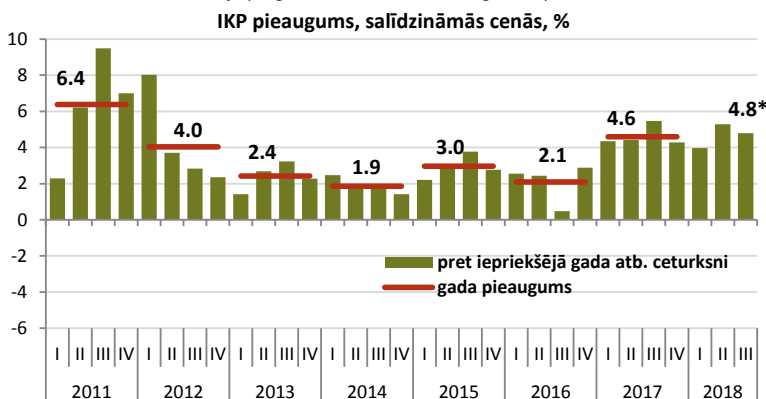


Makroekonomikas un budžeta apskats

Septembris 2018

Galvenie makroekonomiskie rādītāji	2015			2016			2017			Prognozes*	
	2015	2016	2017	2018	2019						
Iekšzemes kopprodukts (IKP), milj. eiro	24320.3	25037.7	27033.1	29039.5	30840.8						
...pieaugums faktiskajās cenās, %	3.0	2.9	8.0	7.4	6.2						
...pieaugums salīdzināmās cenās, %	3.0	2.1	4.6	4.2	3.0						
IKP deflators (gads pret gadu), %*	0.0	0.9	3.2	3.1	3.1						
Patēriņa cenu indekss (gads pret gadu), %	0.2	0.1	2.9	2.5	2.5						
Vidējā bruto mēneša darba samaksa, eiro	818	859	926	1003	1063						
...pieaugums faktiskajās cenās, %	6.8	5.0	7.9	8.3	6.0						
...pieaugums salīdzināmās cenās, %	6.6	4.9	5.0	5.7	3.4						
Nodarbinātība, tūkst. iedzīvotāju	896.1	893.3	895.0	906	906						
...pieaugums, %	1.3	-0.3	0.2	1.2	0.1						
Bezdarba līmenis (gada vidējais), %	9.9	9.6	8.7	7.7	7.4						
Preču un pakalpojumu eksports, milj. eiro	14694.9	15017.3	16515.7	17888.2	19192.2						
...pieaugums salīdzināmās cenās, %	3.1	4.4	6.2	5.0	4.1						
Preču un pakalpojumu imports, milj. eiro	14817.2	14728.3	16491.2	17698.8	19139.0						
...pieaugums salīdzināmās cenās, %	2.1	4.4	8.9	5.7	5.5						

* FM makroekonomisko rādītāju prognozes aktualizētas 2018.gada septembrī

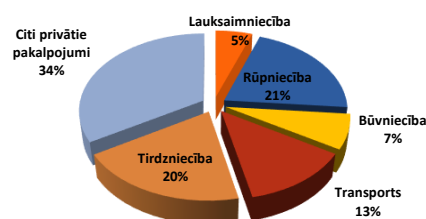


*IKP ātrais novērtējums

Latvijas ekonomika š.g. trešajā ceturksnī turpinājusi uzrādīt ļoti strauju izaugsmi, saskaņā ar ātro novērtējumu iekšzemes kopproduktam (IKP) salīdzinājumā ar pagājušā gada attiecīgo periodu palielinoties par 4,8%, pēc sezonāli un kalendāri neizlīdzinātiem datiem. Salīdzinot ar iepriekšējo ceturksni, IKP ir pieaudzis par 1,8%, kas ir straujākais ceturksņa pieauguma temps kopš 2016. gada ceturta ceturksņa. Tik strauju Latvijas ekonomikas izaugsmi nodrošināja spēcīgs pieaugums vairākās tautsaimniecības nozarēs. Jaunākie IKP dati apstiprina, ka ekonomikas izaugsme šogad sasniegs FM prognozi vai to pat nedaudz pārsniegs. Vienlaikus jānorāda, ka ārējie faktori Latvijas ekonomikas izaugsmei šobrīd vairs nav tik labvēlīgi, kādi tie bija gada sākumā.

IKP

Pievienotās vērtības struktūra 2017. gadā

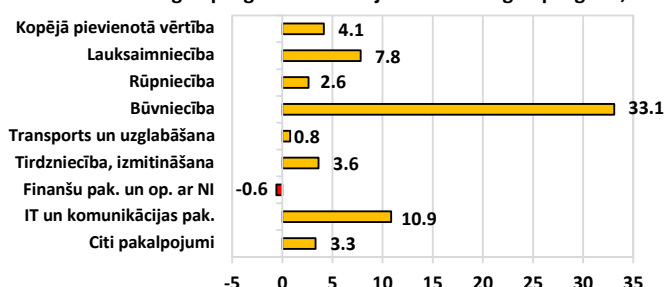


Baltijas valstu IKP pieaugums, gada izaugsme %

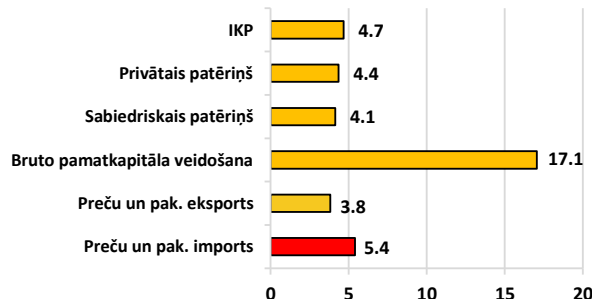
	17'IV	18'I	II	III*
Latvija	4.3	4.0	5.3	4.8
Lietuva	3.8	3.7	3.8	2.2
Igaunija	4.8	3.3	3.7	n.d.a.

IKP izaugsme no nozaru un izlietojuma puses,

2018.g. 1.pusgadā salīdzinājumā ar 2017.g. 1.pusgadu, %



IKP

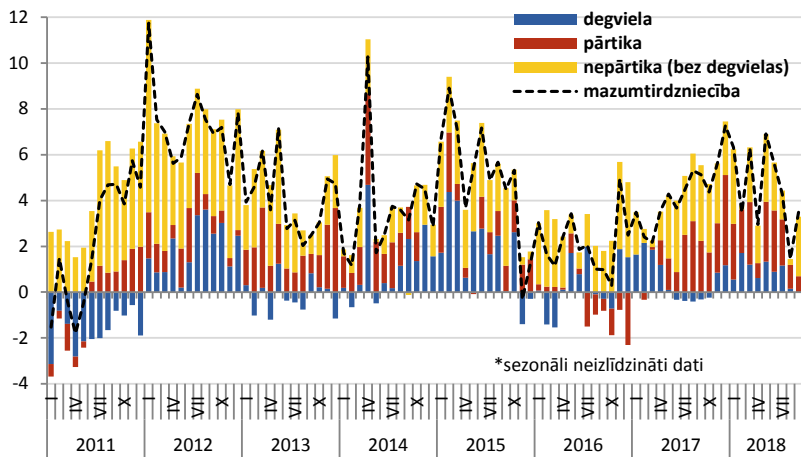


2018.gada pirmajā pusē nozaru griezumā lielāko devumu ekonomikas izaugsme nodrošināja būvniecības nozares pieaugums par 33,1%, kas saistīts ar straujāku ES fondu ieplūdi, kā arī privāto investīciju aktivitātes pieaugumu. No citām nozarēm būtiskākos ieguldījumus ekonomikas izaugsme gada pirmajā pusē deva informācijas un komunikācijas pakalpojumu, tirdzniecības un apstrādes rūpniecības nozares. Samazinājums 2018.gada pirmajā pusē fiksēts tikai finanšu pakalpojumu nozarē, kas salīdzinājumā ar pagājušā gada pirmo pusi piedzīvojusi kritumu par 14,6%, samazinoties nerezidentu apkalpošanai banku sektorā. No izlietojuma puses, tāpat kā pagājušajā gadā, strauju izaugsmi sasniedza bruto pamatkapitāla veidošana, palielinoties par 17,1%. Vienlaikus ar investīcijām spēcīgi pieauga arī preču un pakalpojumu eksports par 3,8% un privātais patēriņš par 4,4%. Kopumā gada pirmajā pusē IKP palielinājās par 4,7%. Sagaidāms, ka turpmāk ekonomikas izaugsme kļūs nedaudz mērenāka, ko noteiks zemāki izaugsmes tempi būvniecības nozarē, kā arī sašaurināšanās finanšu pakalpojumu nozarē un nedaudz lēnāka ekonomikas izaugsme Eiropā.

Dati: CSP, Eurostat, LR Finanšu ministrija



Mazumtirdzniecības apgrozījuma gada pieaugums pa grupām*, %

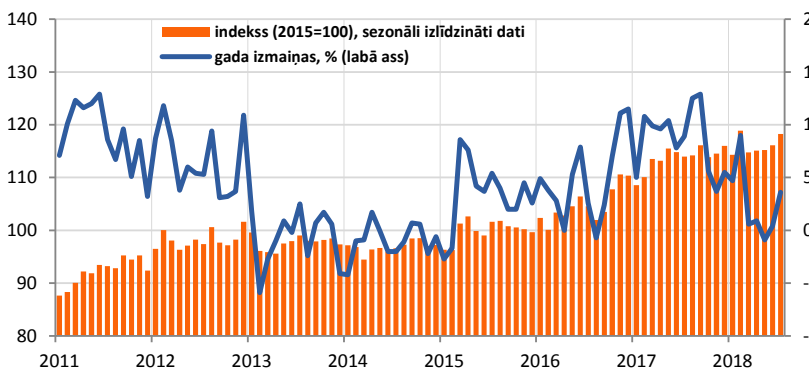


Mazumtirdzniecība

Agrozījuma struktūra 2017.g., %	
16%	41%
Gada pieaugumi, kal.izl., 2018.g. I-IX	
Kopā +4.4%	Nepārtika (bez degv.) +4.3%
Pārtika +4.5%	Degviela +4.5%

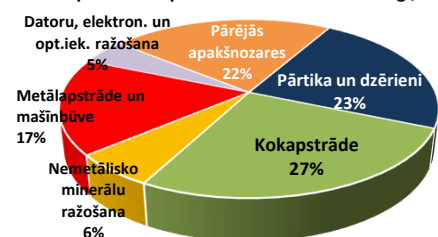
Mazumtirdzniecība Latvijā š.g. septembrī palielinājās par 3,5%, salīdzinot ar tirdzniecības apjomu iepriekšējā gada septembrī, un kopumā 2018. gada deviņos mēnešos mazumtirdzniecības apgrozījums bija par 4,4% augstāks nekā pirms gada. Septembrī mazumtirdzniecības pieaugumu pamatā nodrošināja apgrozījuma kāpums tirdzniecībā ar nepārtikas precēm, atskaitot degvielu. Šīs preču kategorijas pārdošanas apjomi gada griezumā palielinājās par 6,1%, kas ir viens no spēcīgākajiem izaugsmes tempiem šā gada laikā. Tikmēr mazumtirdzniecība pārtikas veikalos pieauga vien par 1,9% un autodegvielas tirdzniecības apjomi nedaudz saruka – par 0,1%.

Rūpniecības produkcijas izlaides apjoms



Rūpniecība

Apstrādes rūpn. izlaides struktūra 2017. g., %

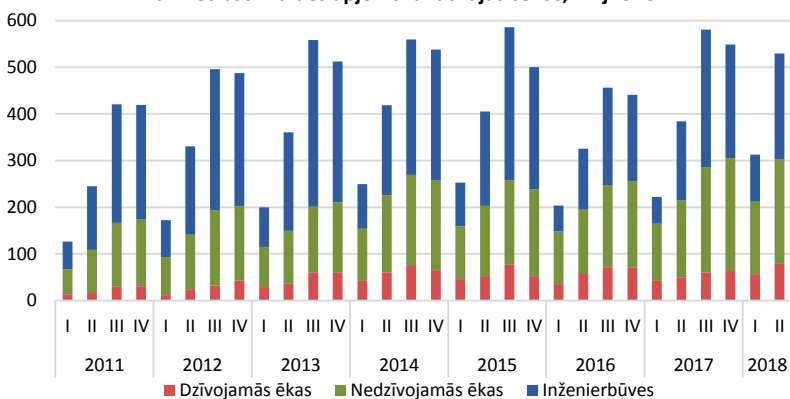


Rūpniecība, g/g, kal.izl., 2018.g. I-VIII

Pārtika -2,0%	Gatavie metālizstr. +5,2%
Kokapstrāde +4,7%	Enerģētika +2,7%

Š.g. augustā Latvijas rūpniecības izaugsme kļuva spēcīgāka, ražošanas izlaidei palielinoties par 6,5% salīdzinājumā ar iepriekšējā gada attiecīgo mēnesi. Spēcīga rūpniecības izaugsme reģistrēta arī mēneša griezumā, salīdzinot ar jūliju izlaides apjomu pieaugot par 2,3%. Tāpat kā iepriekšējā mēnesī arī augustā rūpniecības pieaugumu noteica elektroenerģijas un gāzes apgādes apjomu kāpums, kas gada griezumā palielinājās par 16,9%, tādējādi sasniedzot augstāko nozares izaugsmi 2018.gada laikā. Turklāt labu pieaugumu 3,9% apmērā uzrādīja apstrādes rūpniecības nozare. Nozīmīgāko devumu apstrādes rūpniecības pieaugumā augustā nodrošināja kokrūpniecības izaugsme par 6,3%. Izlaides pieaugumus turpināja uzrādīt mašīnbūvi apvienojotās apakšnozares. Straujš izlaides kāpums tika sasniegts ķīmisko vielu un produktu ražošanā, salīdzinājumā ar 2017. gada augustu pieaugumam veidojot 19%. Vāju pieaugumu augustā uzrādīja datoru, elektronisko un optisko iekārtu ražošana – vien par 0,6%. Savukārt produkcijas izlaides kritums augustā atkal tika fiksēts pārtikas ražošanā – par 4,2% gada griezumā. Augustā saruka gan piena produktu ražošana, gan zivju pārstrāde, kā arī augļu un dārzeņu pārstrāde un konservēšana. Izlaides sarukums augustā tika reģistrēts arī citās apstrādes rūpniecības apakšnozarēs. Š.g. astoņos mēnešos kopā rūpniecība uzrāda mērenu izaugsmi 2,9% apmērā, ieskaitot apstrādes rūpniecības pieaugumu par 3,1%.

Būvniecības izlaides apjoms faktiskajās cenās, milj. eiro

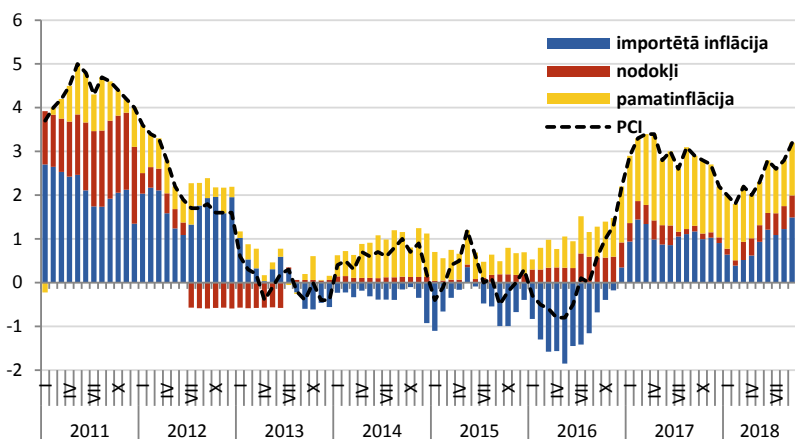


Būvniecība

Būvniecības sektors 2018.gada pirmajā pusgadā uzrādīja ļoti strauju izaugsmi, produkcijas apjomu faktiskajās cenās pieaugot par 38,9%. Šo izaugsmi galvenokārt noteica ES fondu investīciju ielūde, kas veicināja publisko būvniecības projektu īstenošanu, kā rezultātā inženierbūvju celtniecības apjomi bija par 43,9% augstāki nekā pirms gada. Gandrīz tikpat lielu devumu būvniecības sektora izaugsmē nodrošināja nedzīvojamo ēku celtniecības kāpums par 33,3%, ko veicināja gan sabiedriskās, gan privātās investīcijas, piemēram, strauji pieaugumi pirmajā pusgadā tika reģistrēti muzeju un bibliotēku, tirdzniecības, sporta, kā arī administratīvo ēku būvniecībā. Spēcīgu izaugsmi uzrādīja arī dzīvojamo ēku būvniecība, celtniecības apjomu pirmajā pusgadā palielinoties par 44,2%. Kā liecina IKP ātrā novērtējuma dati, būvniecības apjomi turpinājuši pieaugt arī š.g. trešajā ceturksnī, taču izaugsmes temps ir kļuvis lēnāks (+10% sal. cenās).



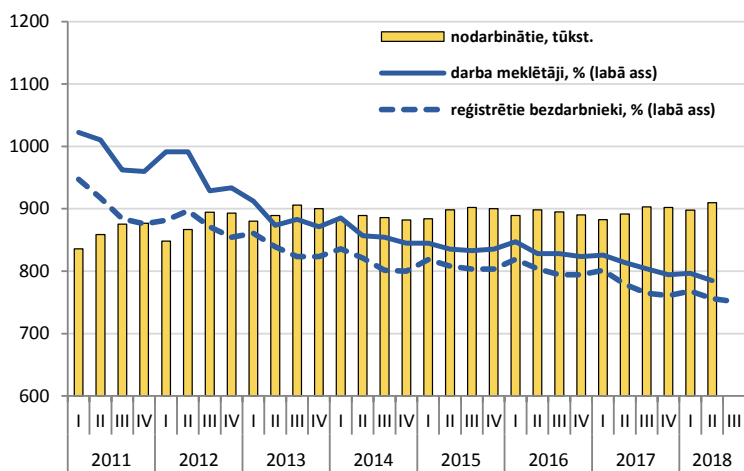
Gada inflācija sadalījumā pa avotiem, %



Inflācija

Patēriņa cenas 2018.gada septembrī, salīdzinot ar augustu, palielinājās par 0,6%, tādējādi gada inflācija sasniedza 3,2%, uzrādot augstāko inflācijas līmeni kopš pērnā gada maija. Septembrī tāpat kā iepriekšējos š.g. mēnešos patēriņa cenu kāpumu nodrošināja ar energoresursiem saistīto preču un pakalpojumu cenu pieaugums – degvielai, gāzei, apkurei un cietajam kurināmajam. Taču lielāko ietekmi uz patēriņa cenu kāpumu septembrī radīja degvielas cenu pieaugums par 17,2% gada griezumā. Straujāks cenu pieaugums salīdzinājumā ar iepriekšējiem mēnešiem bija vērojams pārtikai, izglītības pakalpojumiem, mājokļa iekārtai un tabakas izstrādājumiem, kas paātrināja vidējās inflācijas pieaugumu septembrī. Savukārt š.g. deviņos mēnešos kopumā patēriņa cenas bija par 2,4% augstākas nekā attiecīgajā periodā pērn.

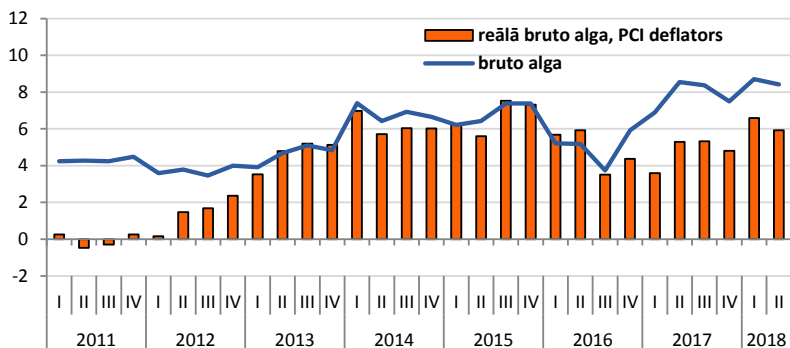
Bezdarba līmenis, % no ekonomiski aktīvajiem iedzīvotājiem



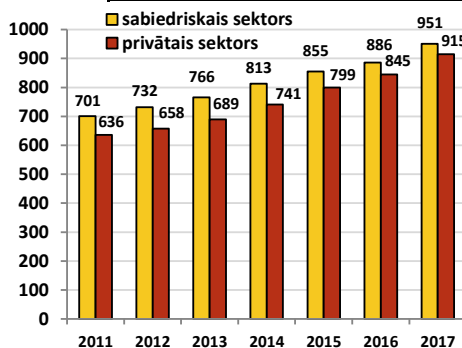
Nodarbinātība

Līdz ar straujo ekonomikas izaugsmi bezdarba līmenis Latvijā turpina strauji samazināties. Pēc darbaspēka apsekojuma datiem, bezdarba līmenis 2018.gada 2.ceturksnī bija 7,7% - par 1,2 procentpunktiem zemāks nekā pirms gada. Reģistrētā bezdarba līmenis š.g. septembra beigās bija 6,1% no ekonomiski aktīvajiem iedzīvotājiem - par 0,5 procentpunktiem zemāks nekā pirms gada. Kopējais reģistrēto bezdarbnieku skaits Latvijā septembra beigās bija 56,7 tūkstoši - par 7,7% mazāks nekā pirms gada. Tautsaimniecībā nodarbināto iedzīvotāju skaits pēc darbaspēka apsekojuma otrajā ceturksnī bija par 2,0% lielāks nekā pirms gada, sasniedzot 909,6 tūkstošus – augstāko rādītāju kopš 2009.gada. Aizņemto darba vietu skaits visvairāk palielinājies IKT pakalpojumos un būvniecībā, kā arī izmitināšanas un ēdināšanas pakalpojumos, kur darba vietu skaits otrā ceturksņa beigās bija attiecīgi par 8,2%, 6,2% un 4,3% lielāks nekā pirms gada. Savukārt neliels darba vietu skaita samazinājums ir finanšu pakalpojumu, tirdzniecības, transporta, valsts pārvaldes un energoapgādes nozarēs.

Algu pieaugums, % pret iepriekšējā gada atbilstošo periodu



Darba samaksa, eiro

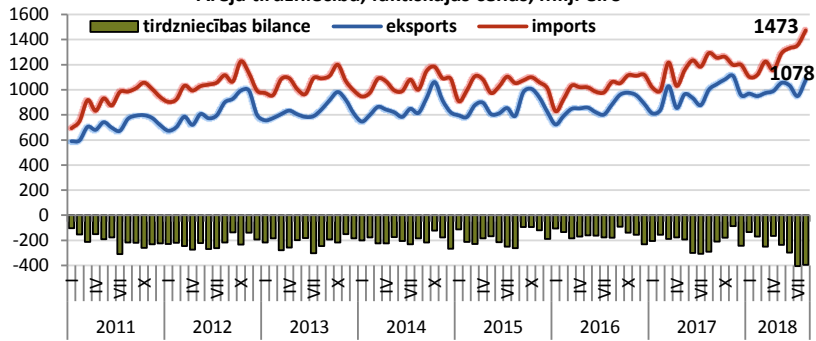


Mēneša vidējā bruto darba samaksa 2018.gada 2.ceturksnī, salīdzinot ar pērnā gada 2.ceturksni, palielinājās par 8,4% līdz 1004 eiro, uzrādot līdzīgu pieaugumu kā 1.ceturksnī, kad vidējā alga bija augusi par 8,6%. Šogad algas kāpums ir straujāks nekā pērn, un to nosaka ekonomikas izaugsme, minimālās algas paaugstinājums par 50 eiro līdz 430 eiro, kā arī finansējuma palielinājums darba samaksai atsevišķām sabiedriskā sektora strādājošo kategorijām aizsardzības un veselības resoros, kā arī Valsts ieņēmumu dienestā. 2.ceturksnī aptuveni vienāds darba samaksas pieaugums bija gan privātajā, gan sabiedriskajā sektorā - attiecīgi par 8,4% un 8,5%. Tomēr augstāks vidējās algas līmenis joprojām ir sabiedriskajā sektorā, kur vidējā alga bija 1035 eiro, kamēr privātajā sektorā tā veidoja 991 eiro. Reālā neto darba samaksa 2.ceturksnī palielinājās par 7,4%, ko noteica bruto algu kāpums, nodokļu pazeminājums un mērenā inflācija.

Dati: CSP, Eurostat, LR Finanšu ministrija, Latvijas Banka



Ārējā tirdzniecība, faktiskajās cenās, milj. eiro

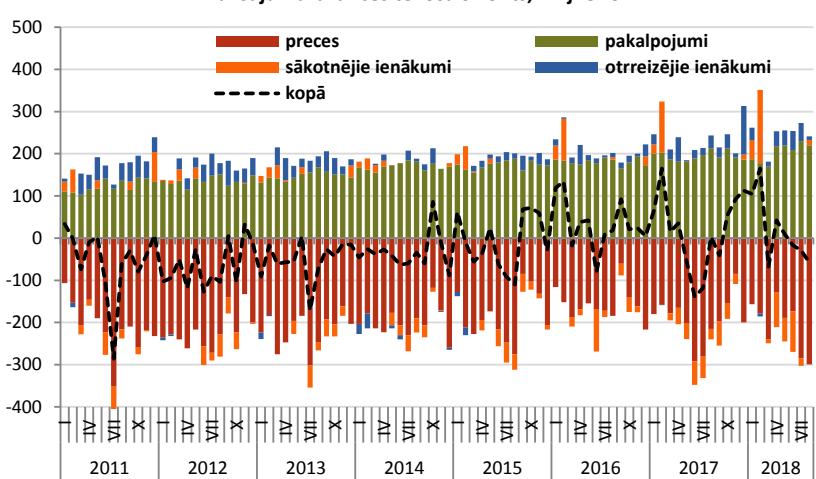


Ārējā tirdzniecība

Eksports 2018.g. I-VIII	Ārējā tirdzniecība	
	Strukt.	Gada pieaugums
Kopā	100.0%	9.4%
Koksne	18.5%	17.1%
Pārtika	18.3%	8.3%
Mehānismi, elektroierīce	18.2%	9.6%
Metāli	9.8%	17.4%
Ķīmiskās rūp. raž.	7.3%	4.7%
Satiksmes līdzekļi	6.5%	8.3%
Minerālprodukti	4.5%	9.0%
Tekstilzstr.	2.8%	-3.6%
Pārējās preces	14.1%	2.5%

Preču eksporta vērtība š.g. augustā palielinājās par 7,8%, salīdzinot ar pērnā gada attiecīgo mēnesi, ko pamatā nodrošināja koka un koka izstrādājumu, satiksmes un mehānisko iekārtu, kā arī dzelzs un alumīnija eksporta kāpums. Eksporta izaugsme bija prognozējama, uz ko jau norādīja stabilie ekonomiskās konfidences rādītāji ES. Ārējais pieprasījums saglabājas noturīgs, ko apliecina dati par Latvijas apstrādes rūpniecības apgrozījumu eksportā, jo š.g. augustā tika reģistrēts kāpums par 9,8%, bet pirmajos 8 mēnešos - par 8,4%, salīdzinot ar iepriekšēja gada attiecīgo periodu. Tas kopumā atbilst arī preču eksporta pieauguma dinamikai, jo eksporta vērtība pirmajos 8 mēnešos bija par 9,4% augstāka nekā pērnā gada attiecīgajā periodā. Lielāko devumu preču eksporta izaugsme 8 mēnešos nodrošināja koka un koka izstrādājumu eksporta kāpums par 17,1%. Būtisku devumu nodrošināja arī mehānisko ierīču un elektroierīču, metālu un to izstrādājumu, kā arī pārtikas preču eksporta kāpums attiecīgi par 9,6%, 17,4% un 8,3%. Savukārt preču imports š.g. augustā gada griezumā palielinājās par 14,0% un pirmajos 8 mēnešos par 10,1%.

Maksājumu bilances tekošais konts, milj. eiro



Tekošais konts

Latvijas maksājumu bilances tekošajā kontā š.g. augustā bija fiksēts deficīts 57 milj. eiro apmērā. Salīdzinot ar pērnā gada augustu, tekošā konta bilance pasliktinājās par 60 milj. eiro. Lai arī preču eksporta vērtība gadā griezumā palielinājās, preču importa kāpums bija būtiski augstāks, līdz ar to preču konta deficīts pieauga par 84 milj. eiro. Pakalpojumu eksporta un importa vērtība gada griezumā mainījās vien par dažiem miljoniem eiro, līdz ar to pakalpojumu konta pārpalikums palika praktiski nemainīgs (220 milj. eiro). Sākotnējo ienākumu konta pārpalikuma pieaugumu līdz 13 milj. eiro galvenokārt ietekmēja ārvalstu investoru gūto ienākumu par iepriekš veiktajām investīcijām Latvijā kritums. Otrreizējo ienākumu kontā arī bija fiksēts pārpalikums, taču tas samazinājās līdz 4 milj. eiro, ko ietekmēja mazāka ES fondu plūsma. Š.g. 8 mēnešos tekošā konta pārpalikums palielinājās līdz 150 milj. eiro, pretstatā 30 milj. eiro deficītam pērnā gada attiecīgajā periodā. Bilances uzlabojumu noteica zemāks preču konta deficīts, ieņēmumu pieaugums par sniegtajiem transporta u.c. komercpakalpojumiem, kā arī lielāka ES fondu investīciju plūsma.

Galvenie rādītāji, gada izaugsme (ja nav norādīts citādi)

	16'II				17'I				18'I		
	III	IV	I	II	III	IV	I	II	III		
IKP, salīdzināmās cenās, %	2.4	0.5	2.9	4.3	4.4	5.5	4.3	4.0	5.3	4.8*	
IKP, faktiskās cenās, %	2.9	1.2	4.9	6.8	8.1	9.3	7.5	7.7	9.4	n.d.a.	
Inflācija, %	-0.7	0.2	1.5	3.2	3.1	2.9	2.6	2.0	2.4	2.9	
Vidējā bruto darba samaksa, %	5.1	3.8	5.9	7.0	8.6	8.3	7.5	8.6	8.4	n.d.a.	
Reālā alga, PCI deflators, %	5.8	3.6	4.4	3.8	5.5	5.4	4.9	6.6	6.0	n.d.a.	
Nodarbināto skaits, %	0.0	-0.8	-1.1	-0.8	-0.8	0.9	1.3	1.8	2.0	n.d.a.	
Bezdarbs, %	9.5	9.5	9.3	9.4	8.9	8.5	8.1	8.2	7.7	n.d.a.	
Produktivitāte, %	2.4	1.3	4.0	5.1	5.2	4.5	2.9	2.2	3.2	n.d.a.	
Mazumtirdzniecība, %	2.5	1.4	2.5	2.7	3.8	5.0	5.8	5.4	5.0	3.0	
Rūpniecība, %	4.4	1.4	9.8	8.6	9.3	11.4	4.9	4.5	0.1	n.d.a.	
Preču eksports, %	0.6	0.8	1.9	13.5	8.8	10.4	11.7	7.9	11.8	n.d.a.	
Preču imports, %	-1.9	-4.3	5.6	15.8	13.2	20.6	9.4	6.7	10.4	n.d.a.	
Tirdzniecības balance, milj. eiro	-493.1	-446.9	-525.8	-548.5	-668.9	-807.6	-509.0	-554.0	-697.8	n.d.a.	
Tekošais konts, % no IKP	0.0	1.8	0.7	4.2	-2.4	-2.2	3.6	3.2	0.5	n.d.a.	

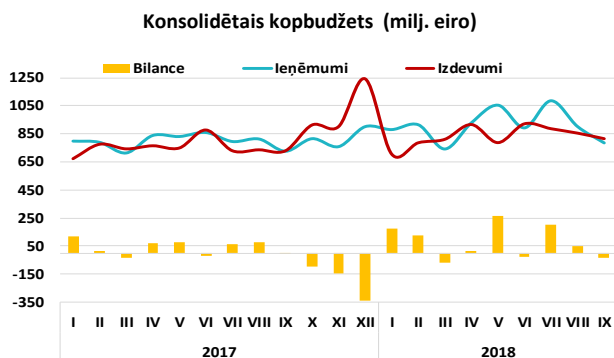
* IKP ātrais novērtējums

Dati: CSP, Eurostat, LR Finanšu ministrija, Latvijas Banka

	Kopbudžeta ieņēmumi un izdevumi (pēc naudas plūsmas metodoloģijas)				Konsolidētais kopbudžets
	2017.g. I-IX	2018.g. I-IX	2018.g./2017.g.	2018.g./2017.g.	
	izpilde, milj. eiro	izpilde, milj. eiro	izmaiņas, milj. eiro	izmaiņas, %	
KONSOLIDĒTAIS KOPBUDŽĒTS					
Ieņēmumi	7152.1	8183.5	1 031.4	14.4%	
Izdevumi	6791.3	7492.1	700.8	10.3%	
<i>Finansiālā bilance</i>	360.8	691.3	330.5		
VALSTS KONSOLIDĒTAIS BUDŽĒTS*					
Ieņēmumi	5842.8	6845.7	1 003.0	17.2%	
Izdevumi	5556.7	6173.7	617.0	11.1%	
<i>Finansiālā bilance</i>	286.1	672.0	385.9		
Valsts pamatbudžets					
Ieņēmumi	4036.9	4850.7	813.9	20.2%	
Izdevumi	3846.5	4374.8	528.3	13.7%	
<i>Finansiālā bilance</i>	190.4	475.9	285.5		
Valsts speciālais budžets					
Ieņēmumi	1840.1	2026.5	186.4	10.1%	
Izdevumi	1776.4	1877.7	101.3	5.7%	
<i>Finansiālā bilance</i>	63.8	148.8	85.1		
PAŠVALDĪBU KONSOLIDĒTAIS BUDŽĒTS**					
Ieņēmumi	1783.7	1913.7	129.9	7.3%	
Izdevumi	1709.1	1894.4	185.3	10.8%	
<i>Finansiālā bilance</i>	74.7	19.3	-55.4		

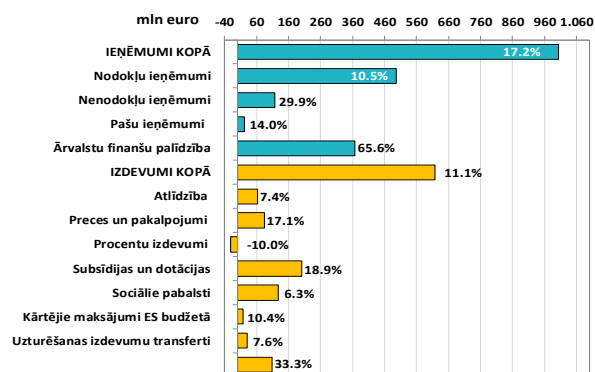
*Ieskaitot atvasinātās publiskās personas un ziedojumus, dāvinājumus

**Ieskaitot ziedojumus un dāvinājumus



Tautsaimniecības izaugsme Latvijā šogad ir nodrošinājusi stabilu, izaugsmei atbilstošu nodokļu ieņēmumu pieaugumu kopbudžetā. Šā gada trijos ceturkšņos konsolidētā kopbudžeta kopējie ieņēmumi veidoja 8183,5 milj. eiro un salīdzinājumā ar attiecīgo periodu pērn ieņēmumi palielinājās par 1031,4 milj. eiro jeb 14,4%. Ieņēmumu kāpumu sekmē EK atmaksas par ES fondu projektu īstenošanu un nodokļu ieņēmumu palielinājums. Analizējot budžeta izpildi pēc naudas plūsmas redzams, ka šā gada trijos ceturkšņos novērotais ieņēmumu pieaugums par 14,4% un izdevumu palielinājums par 10,3% ir nodrošinājis kopbudžetā 691,3 milj. eiro pārpalikumu, par 330,6 milj. eiro vairāk kā pērn deviņu mēnešu periodā. Septembrī, izdevumiem pārsniedzot ieņēmumus, kopbudžetā veidojās 32,6 milj. eiro deficīts un turpmākajos mēnešos deficīts turpinās palielināties, kas saistāms ar lielākiem kā plānots izdevumiem ES fondu projektu īstenošanai gada nogalē gan valsts budžetā, gan pašvaldību budžetā. Izdevumu kopējais apjoms kopbudžetā 2018.gada deviņos mēnešos bija 7492,1 milj. eiro, salīdzinot ar 2017.gada deviņiem mēnešiem tie palielinājušies par 700,8 milj. eiro jeb 10,3%. Izdevumu kāpumu kopbudžetā veicina lielāki izdevumi veselībai, aizsardzībai, sociālajiem pabalstiem, kā arī aktīva ES fondu projektu īstenošana. Atbilstoši Finanšu ministrijas aktuālajam novērtējumam pēc EKS metodoloģijas, aktualizējot publisko kapitālsabiedrību datus, ES fondu ietekmi un citas korekcijas, vispārējās valdības budžeta bilance 2018.gadā būs 0,8% no IKP (224,7 milj. eiro) un tā būs par 0,26 procentpunktiem labāka nekā likumā "Par vidēja termiņa budžeta ietvaru 2018., 2019. un 2020. gadam" pieļaujamais deficīta līmenis.

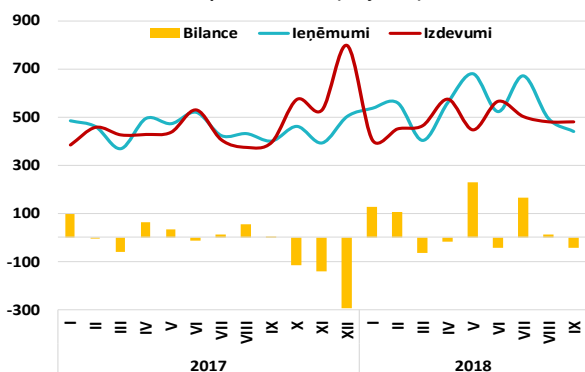
Valsts konsolidētā budžeta ieņēmumi un izdevumi 2018.gada I-IX, salīdzinot ar 2017.gada I-XI (izmaiņas milj. eiro un %)



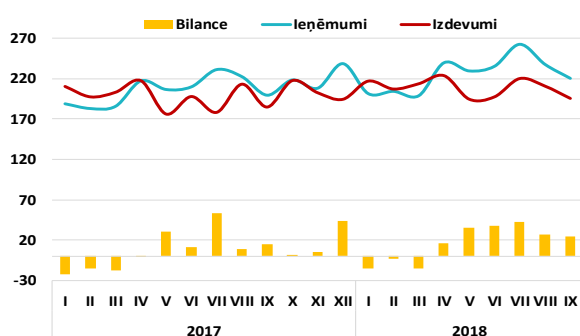
Valsts konsolidētais budžets

Valsts konsolidētā budžeta ieņēmumi šā gada trijos ceturkšņos pārsniedza izdevumus un veidojās pārpalikums 672 milj. eiro apmērā, kas bija par 385,9 milj. lielāks nekā pērn deviņos mēnešos. Valsts konsolidētā budžeta izdevumi deviņos mēnešos sasniedza 6845,7 milj. eiro un salīdzinot ar iepriekšējā gada attiecīgo periodu tie kāpuši par 1003 milj. eiro jeb 17,2%. Jāatzīmē, ka ievērojami ir auguši ārvalstu finanšu palīdzības ieņēmumi - par 366,8 milj. eiro jeb 65,6% pārsniedzot pērnā gada attiecīgā perioda līmeni, ko sekmēja maksājumi par ES fondu projektu īstenošanu, tai skaitā par iepriekšējā plānošanas perioda sekmīgu noslēgšanu. Valsts konsolidētā budžeta nodokļu ieņēmumi pieauguši par 496,8 milj. eiro jeb 10,5%. Savukārt ne-nodokļu ieņēmumi deviņu mēnešu pārskata periodā palielinājās par 117,7 milj. eiro jeb 29,9% un veidoja 510,9 milj. eiro. Būtisko palielinājumu galvenokārt veidoja AS *Latvenergo* virspējnas dividendžu iemaksa pamatbudžetā 62,2 milj. eiro apmērā, kā arī Valsts kases veiktās papildus valsts vērtspapīru emisijas rezultātā šogad aprīlī un septembrī saņemtie papildemisijas prēmijas maksājumi, nodorošot papildus ieņēmumus budžetā 44,2 milj. eiro apmērā.

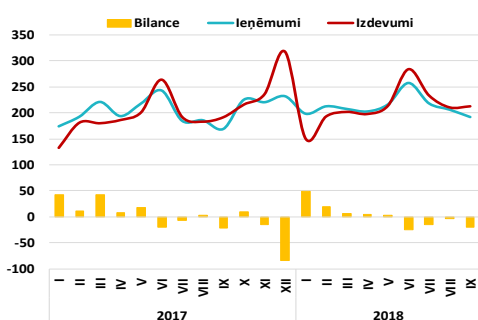
Valsts pamatbudžets (milj. eiro)



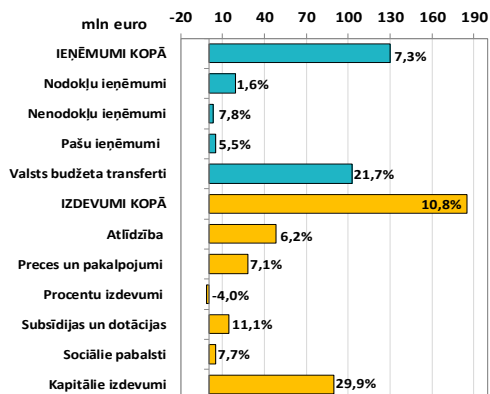
Valsts speciālais budžets (milj. eiro)



Pašvaldību konsolidētais budžets (milj. eiro)



Pašvaldību budžeta ieņēmumi un izdevumi 2018.gada I-XI, salīdzinot ar 2017.gada I-XI (milj. eiro, %)



Valsts konsolidētais budžets

2018.gada trijos ceturkšņos valsts konsolidētā budžeta izdevumi pieauguši par 617,0 milj. eiro jeb 11,1%, salīdzinot ar 2017.gada attiecīgo periodu. **Valsts pamatbudžeta** izdevumi deviņos mēnešos palielinājās par 528,3 milj. eiro jeb 13,7%. Izdevumu kāpums valsts pamatbudžetā saistāms ar aktīvāku ES fondu projektu īstenošanu. Visstraujāk šogad trijos ceturkšņos pieauguši kapitālie izdevumu - par 123,0 milj. eiro jeb 39,6%, salīdzinot ar pērnā gada attiecīgo periodu. Pieaugums saistīts ar kapitālajiem transfertiem uz pašvaldību budžetu ES fondu projektu īstenošanai. Izdevumi subsīdijām un dotācijām palielinājās par 203,1 milj. eiro jeb 19,2%, salīdzinot ar 2017.gada deviņiem mēnešiem, kas skaidrojams ar izdevumu palielinājumu veselības nozarē, tostarp kompensējamo medikamentu apmaksai. Valsts aizsardzībai atvēlēto izdevumu pieaugums atspoguļojas preču un pakalpojumu izdevumu kāpumā pamatbudžetā par 76,5 milj. eiro jeb 17,5%. Izdevumi atlīdzībai palielinājušies par 50,4 milj. eiro jeb 7,2%, kur izdevumu kāpumu lielā mērā ietekmēja minimālās algas palielināšana valstī, kā arī atalgojuma palielināšana aizsardzības, tiesībsargājošo iestāžu un veselības resoros, kā arī Valsts ieņēmumu dienestā. Jāatzīmē arī sociālo pabalstu kāpums par 26,9 milj. eiro jeb 9,9%, salīdzinot ar 2017.gada deviņiem mēnešiem. Šogad pabalstu izdevumu pieaugumu sekmēja izmaiņas likumdošanā, paplašinot pabalsta saņēmēju loku, kā arī ieviestās piemaksas ģimeņu atbalstam ar diviem un vairāk bērniem. **Valsts speciālā budžeta** izdevumi 2018.gada trijos ceturkšņos veikti 1877,7 milj. eiro apmērā, kas bija par 101,3 milj. eiro jeb 5,7% vairāk nekā pērn attiecīgajā periodā. Pensiju izdevumi šā gada deviņos mēnešos veidoja 1481,4 milj. eiro, kas ir par 76,0 milj. eiro jeb 5,4% vairāk kā atbilstošajā periodā gadu iepriekš. Izmaksāto pensiju vidējo apmēru pamatā ietekmēja pagājušā gada oktobra indeksācija un pārrēķini pensijām, kuras krīzes gados aprēķinātas piemērojot negatīvu kapitāla indeksu. Lai nepieļautu pensiju samazinājumu pensionāriem, kuri pensionējās krīzes gados, negatīvais indekss ir aizstāts ar indeksu 1. Līdz ar minimālās algas celšanu un vidējās algas kāpumu šogad pieauguši izdevumi sociālajiem pabalstiem. Salīdzinot ar 2017.gada attiecīgo periodu, tie palielinājās par 24,2 milj. eiro jeb 6,9%, tostarp slimības pabalsti par 10,8 milj. eiro jeb 9,7% un bezdarbnieku pabalsti par 3,1 milj. eiro jeb 3,5%. Jāatzīmē, ka tieši pēdējos mēnešos izdevumi bezdarbnieku pabalstiem ir sākuši palielināties, ko iespējams ietekmēja notikumi banku sektorā. Informācija uz šā gada septembra beigām, salīdzinājuma ar iepriekšējo gadu liecina, ka darbinieku skaits banku sektorā samazinājies aptuveni par tūkstoti.

Pašvaldību konsolidētais budžets

2018.gada trijos ceturkšņos pašvaldību budžetā izveidojies pārpalikums 19,3 milj. eiro, kas ir par 55,4 milj. eiro mazāks kā pērn. **Pašvaldību budžeta ieņēmumi** šā gada deviņos mēnešos sasniedza 1913,7 milj. eiro, kas ir par 129,9 milj. eiro jeb 7,3% vairāk kā attiecīgajā periodā 2017.gadā. Nodokļu ieņēmumi šajā periodā pieauguši par 19,2 milj. jeb 1,6%. Lielākajās nodokļu ieņēmumu pozīcijās – iedzīvotāju ienākuma nodoklis (IIN) un nekustamā īpašuma nodoklis (NĪN) redzams, ka IIN ieņēmumi pieauguši par 19 milj. eiro, savukārt NĪN ieņēmumi samazinājušies par 2,6 milj. eiro, salīdzinot ar iepriekšējā gada attiecīgo periodu. IIN izpildi ietekmēja vairāki faktori, tajā skaitā nodokļu reforma, kas stājās spēkā ar 2018.gada 1.janvāri. Nodokļu reformas rezultātā tika veiktas vairākas izmaiņas, kas būtiski ietekmēja IIN ieņēmumus, kā piemēram, paaugstinātā minimālā alga no 380 eiro līdz 430 eiro, ieviests progresīvais ienākuma nodoklis, paaugstināts diferencētais neapliekamais minimums, u.c. NĪN samazinājums daļēji ir skaidrojams ar Valsts zemes dienesta lēmumu par 30% samazināt kadastrālo vērtību zemei, kuras lietošanas mērķis ir dzīvojamā apbūve un kurai ir reģistrēts apgrūtinājums – kultūras piemineklis, kā arī ar pašvaldību piešķirtajam nekustamā īpašuma nodokļa atlaidēm. **Pašvaldību budžeta izdevumi** (1894,4 milj. eiro) šā gada trijos ceturkšņos, salīdzinot ar iepriekšējā gada attiecīgo periodu, auguši par 185,3 milj. eiro jeb 10,8%. Straujais pieaugums ir saistīts ar kapitālo izdevumu pieaugumu, kas pieauguši par 89,5 milj. eiro jeb 29,9% no kuriem 101,7 milj. eiro pieaugums saistīts ar kapitālajiem izdevumiem ES fondu projektu realizācijai. Pamatā kapitālie izdevumi tiek novirzīti kapitālajam remontam un rekonstrukcijai, kur, salīdzinot ar pērnā gada, izdevumi pieauguši par 54,2 milj. eiro. No tekošajiem izdevumiem lielākais pieaugums novērots izdevumiem atalgojumam, kas pieauguši par 48,4 milj. eiro jeb 6,2%. Tāpat pieauguši arī izdevumi precēm un pakalpojumiem, kas pieauguši par 28,1 milj. eiro jeb 7,1%, salīdzinot ar attiecīgo periodu pērn. Savukārt procentu izdevumi par pašvaldību parāda apkalpošanu samazinājušies par 1,4 milj. eiro jeb 4,0%, kas arī ir vienīgā izdevumu pozīcija pašvaldību budžetā, kas samazinājusies, salīdzinot ar pērnā gada trijiem ceturkšņiem.

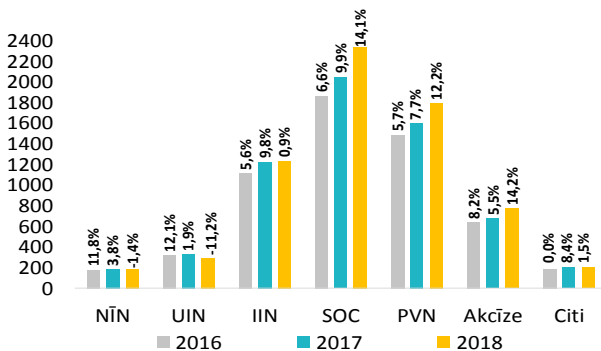


Kopējie nodokļu ieņēmumi						Nodokļi
	2017.g. I-XI izpilde, milj. eiro	2018.g. I-XI izpilde, milj. eiro	2018./2017.g. izmaiņas, milj.eiro	2018./2017.g. izmaiņas, (%)	2018.g. I-XI izpilde no 2018.g. I-XI plāna (%)	
Kopējie nodokļu ieņēmumi	6251.6	6805.9	554.4	8.9%	100.4%	
Kopbudžeta nodokļu ieņēmumi*	5900.5	6416.5	516.0	8.7%	100.4%	
Sociālās apdrošināšanas iemaksas:	2045.8	2335.0	289.2	14.1%	100.1%	
<i>Valsts speciālajā budžetā</i>	1651.0	1849.5	198.5	12.0%	100.1%	
<i>Solidaritātes nodoklis</i>	43.7	33.6	-10.2	-23.3%	104.8%	
<i>Valsts fondēto pensiju shēmā</i>	351.1	388.5	37.4	10.6%	99.5%	
<i>1% veselības finansēšanai</i>	-	62.4	x	x	100.3%	
<i>pamatbudžetā</i>	-	62.4	x	x	100.3%	
Pievienotās vērtības nodoklis	1598.1	1792.8	194.6	12.2%	99.5%	
Iedzīvotāju ienākuma nodoklis:	1222.1	1233.1	11.0	0.9%	97.2%	
<i>Valsts pamatbudžetā</i>	246.7	238.7	-7.9	-3.2%	94.1%	
<i>Pašvaldību pamatbudžetā</i>	975.4	994.4	19.0	1.9%	98.0%	
Akcīzes nodoklis	674.7	770.5	95.8	14.2%	101.7%	
Uzņēmumu ienākuma nodoklis	326.7	290.1	-36.7	-11.2%	126.0%	
Nekustamā īpašuma nodoklis	184.4	181.8	-2.6	-1.4%	94.9%	
Pārējie nodokļi	199.7	202.7	3.0	1.5%	98.2%	

* bez iemaksām valsts fondēto pensiju shēmā

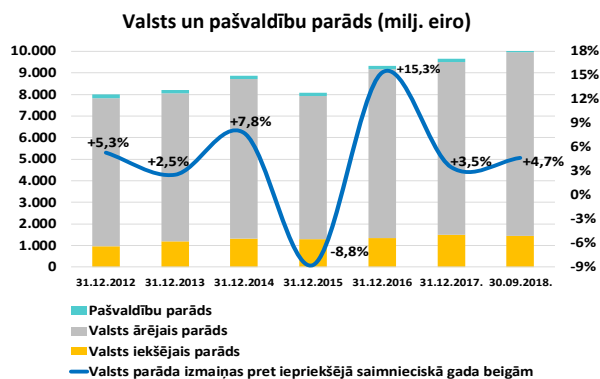
Augstais iekšējais pieprasījums valstī, ko sekmē vidējās darba samaksas un nodarbinātības pieaugums, ir nodrošinājis strauju nodokļu ieņēmumu palielinājumu kopbudžetā. Kopbudžeta nodokļu ieņēmumi, salīdzinot ar iepriekšējā gada trijiem ceturkšņiem, ir pieauguši par 516 milj. eiro jeb 8,7%. Lielākais ieņēmumu pieaugums 2018.gada deviņos mēnešos, salīdzinot ar 2017.gada attiecīgo periodu, ir valsts sociālās apdrošināšanas obligātajām iemaksām (SOC), pievienotās vērtības nodoklim (PVN) un akcīzes nodoklim. Šā gada deviņos mēnešos SOC iemaksas palielinājušās par 289,2 milj. eiro jeb 14,1%, savukārt iedzīvotāju ienākuma nodokļa (IIN) ieņēmumi, neskatoties uz diferencētās likmes ieviešanu un izmaiņām nodokļu atvieglojumos, palielinājušies par 11 milj. eiro jeb 0,9%. SOC iemaksu pieaugums ir skaidrojams gan ar darba ņēmēju skaita, gan ar vidējās darba samaksas pieaugumu, tostarp, minimālās darba algas paaugstinājumu līdz 430 eiro ar šā gada 1.janvāri, kā arī SOC iemaksu likmes paaugstināšana par 1 pp. Jāatzīmē, ka SOC iemaksu likmes pieaugums deva iespēju šā gada deviņos mēnešos veselības nozarei novirzīt jau 62,4 milj. eiro. Būtisks palielinājums vērojams arī patēriņa nodokļu ieņēmumos. PVN ieņēmumi šā gada trijos ceturkšņos, salīdzinot ar 2017.gadu, ir pieauguši par 194,6 milj. eiro jeb 12,2%, savukārt akcīzes nodokļa ieņēmumi, pieaugot alkoholisko dzērienu patēriņam, ko veicināja siltie laikapstākļi un dažādi valstiski nozīmīgi svētki, šogad palielinājās par 95.8 milj. eiro jeb 14,2%.

Kopējie nodokļu ieņēmumi I-IX (milj.eiro un % pret iepriekšējā gada atbilstošo periodu)



Kopbudžeta nodokļu ieņēmumu plāna izpilde 2018.gada deviņos mēnešos ir 100,4% apmērā, tomēr plāna neizpilde konstatēta IIN un PVN ieņēmumos. IIN ieņēmumu plāns izpildīts 97,2% apmērā un līdz plāna izpildei pietrūka 35,5 milj. eiro. IIN plāna neizpilde saistīta ar mazākiem kā plānots IIN ieņēmumiem par izmaksātajām dividendēm no uzņēmumu iepriekšējo gadu uzkrātās peļņas. PVN ieņēmumu plāns deviņos mēnešos tika izpildīts 99,5% apmērā jeb par 9,2 milj. eiro mazāk kā plānots. Jāatzīmē, ka PVN plāna neizpildi ietekmē tādu darījumu pieaugums par kuriem PVN maksā preču vai pakalpojumu saņēmējs reversās maksāšanas kārtībā. Akcīzes nodokļa ieņēmumi iekasēti atbilstoši plānam (izpilde 101,7%), lai gan akcīzes ieņēmumi par naftas produktiem un tabakas izstrādājumiem bija zemāki kā plānots, izstrūkumu kompensēja virsplāna ieņēmumi no alus, alkoholisko dzērienu un dabasgāzes tirdzniecības. Jāatzīmē, ka akcīzes nodoklis ir otrs lielākais nodoklis, kura apmaksai uzņēmumi lūdz termiņa pagarinājumus. Lielākā virsplāna izpilde konstatēta UIN deviņu mēnešu ieņēmumos, pārpildot plānu par 59,9 milj. eiro jeb 26%, kas rezultējās no labākiem uzņēmumu saimnieciskās darbības rezultātiem pērnajā gadā.

Valsts un pašvaldību parāds



Valsts un pašvaldību parāds* 2018.gada septembra beigās nominālvērtībā** bija 10095 milj. eiro. Atbilstoši nacionālajai metodoloģijai valsts un pašvaldību parāds, neskatot atvasināto finanšu instrumentu valūtas rezultātu, bija 10234,8 milj. eiro un salīdzinot to ar 2017.gada beigām, parāds ir palielinājies par 448,8 milj. eiro jeb 4,7%, kas saistīts ar š.g. maijā un septembrī veikto papildemisiju un jūlijā veikto eiroobligāciju emisiju. 2018.gada 21. septembrī starptautiskā kredītreitinga aģentūra S&P Global paaugstināja Latvijas kredītreitingu no "A-" uz "A" līmeni, nosakot stabilu nākotnes novērtējumu. Šā gada 26.oktobrī aģentūra Fitch šogad atkārtoti apstiprināja Latvijas kredītreitingu "A-" līmeni, nosakot stabilu nākotnes novērtējumu. Kredītreitingu "A-" līmeni uztur veiksmīgā valsts finanšu vadība, spēcīgā institucionālā pārvaldība un uzticams politikas kurss, ko nodrošina Latvijas dalība ES un eirozonā.

* izslēdzot savstarpējo darījumu atlikumus saimnieciskā perioda beigās

** iekļaujot Valsts kases administrētajiem ārējiem aizņēmumiem un parāda vērtspapīriem piesaistīto atvasināto finanšu instrumentu valūtas rezultātu

Dati: Valsts kase, Valsts ieņēmumu dienests