



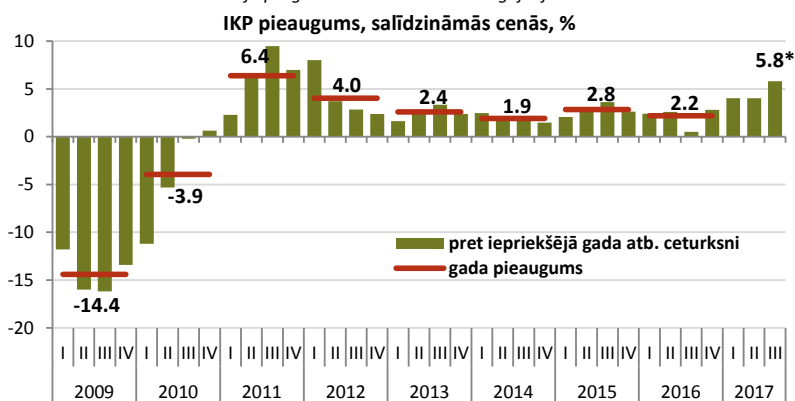
Makroekonomikas un budžeta apskats

Septembris 2017

Galvenie makroekonomiskie rādītāji	2014			2015		2016		Prognozes**	
	2014	2015	2016	2017	2018	2017	2018	2017	2018
Iekšzemes kopprodukts (IKP), milj. eiro*	23681.5	24353.1	24926.7	26676.2	28359.4				
...pieaugums faktiskajās cenās, %	3.7	2.8	2.4	6.6	6.3				
...pieaugums salīdzināmās cenās, %	1.9	2.8	2.1	3.7	3.4				
IKP deflators (gads pret gadu), %*	1.8	0.0	0.3	2.8	2.8				
Patēriņa cenu indekss (gads pret gadu), %	0.6	0.2	0.1	2.8	2.8				
Vidējā bruto mēneša darba samaksa, eiro	765	818	859	915	970				
...pieaugums faktiskajās cenās, %	6.8	6.9	5.0	6.5	6.0				
...pieaugums salīdzināmās cenās, %	6.2	6.8	4.9	3.6	3.3				
Nodarbinātība, tūkst. iedzīvotāju	885	896	893	893	893				
...pieaugums, %	-1.0	1.3	-0.3	0.0	0.0				
Bezdarba līmenis (gada vidējais), %	10.8	9.9	9.6	8.9	8.2				
Preču un pakalpojumu eksports, milj. eiro	14067.8	14360.7	14509.9	15855.9	16938.1				
...pieaugums salīdzināmās cenās, %	3.9	2.6	2.8	6.1	3.7				
Preču un pakalpojumu imports, milj. eiro	14515.4	14636.3	14373.1	15906.9	17455.2				
...pieaugums salīdzināmās cenās, %	0.5	2.1	4.6	5.4	5.0				

* IKP laikrindas dati atbilstoši 20.10.2017 CSP veiktajām korekcijām, nemainot prognožu datus

** FM makroekonomisko rādītāju prognozes aktualizētas 2017.g. jūlijā

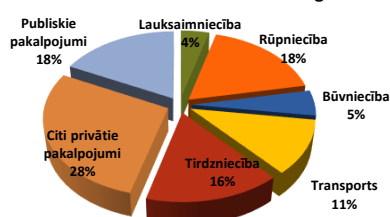


* IKP ātrais novērtējums

Š.g. trešajā ceturksnī, salīdzinot ar pagājušā gada trešo ceturksni, saskaņā ar ātrā novērtējuma datiem Latvijas iekšzemes kopprodukts palielinājies par 5,8%. Trešā ceturksņa izaugsme ir straujākā kopš 2012.gada pirmā ceturksņa, un būtiski augstāka nekā š.g. pirmajā pusē sasniegtā 4% izaugsme. Salīdzinot ar iepriekšējo ceturksni, pēc sezonāli izlīdzinātiem datiem IKP palielinājies par 1,5%, kas ir ļoti spēcīgs ceturksņa pieauguma temps. Latvijas ekonomikas izaugsmi turpināja noteikt labvēlīgā situācija ārējos tirgos un pasaules izaugsmes paātrināšanās, kā arī investīciju un būvniecības nozares straujā atgūšanās, ekonomikā straujāk ieplūstot ES fondu investīcijām.

IKP

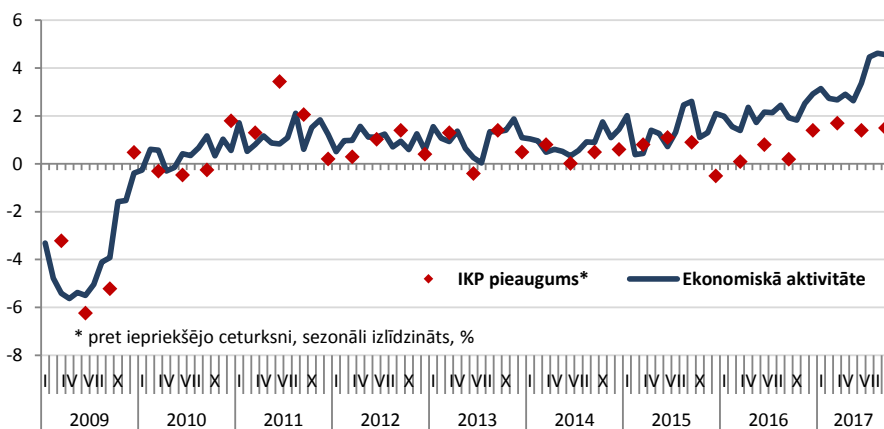
Pievienotās vērtības struktūra 2016. gadā



Baltijas valstu IKP pieaugums, gada izaugsme %

	16'IV	17'I	II	III*
Latvija	2.8	4.0	4.0	5.8
Lietuva	3.6	4.1	4.1	3.1
Igaunija	3.1	4.6	5.7	n.d.a.

Ekonomiskā aktivitāte



* pret iepriekšējo ceturksni, sezonāli izlīdzināts, %

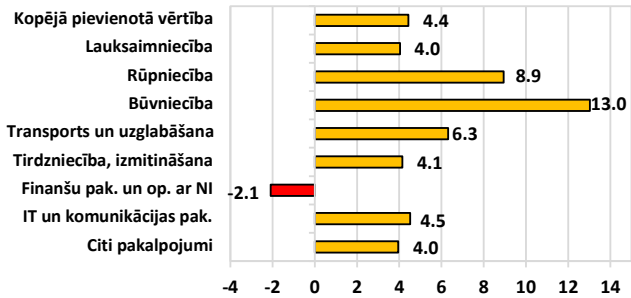
Dati: CSP, Eurostat, LR Finanšu ministrija, Latvijas Banka

Ekonomiskā aktivitāte

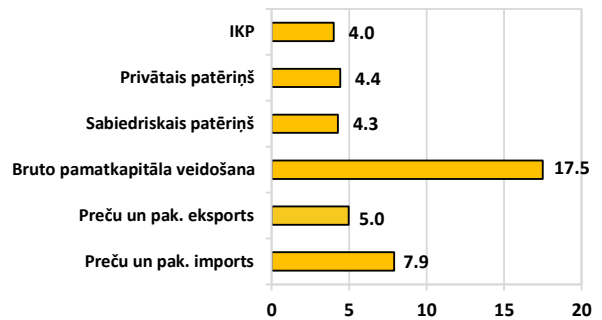
Finanšu ministrija aprēķina ekonomiskās aktivitātes indeksu, lai apsteidzoši novērtētu IKP izmaiņas, ņemot vērā dažādus rādītājus - gan Eiropas Savienības konfidences indikatorus, gan Latvijas īstermiņa statistiku par mazumtirdzniecības apgrozījumu, rūpniecības izlaidi, eksporta apjomu, naftas un patēriņa cenām un citus datus. Saglabājoties izteikti pozitīvam patērētāju un uzņēmēju noskaņojumam gan Latvijā, gan Eiropas Savienībā, ekonomikas aktivitātes indeksa vērtība š.g. septembrī saglabājās iepriekšējā augstajā līmenī.



**IKP izaugsme no nozaru un izlietojuma puses,
2017. g. 1.pusgadā salīdzinājumā ar 2016. g. 1.pusgadu, %**

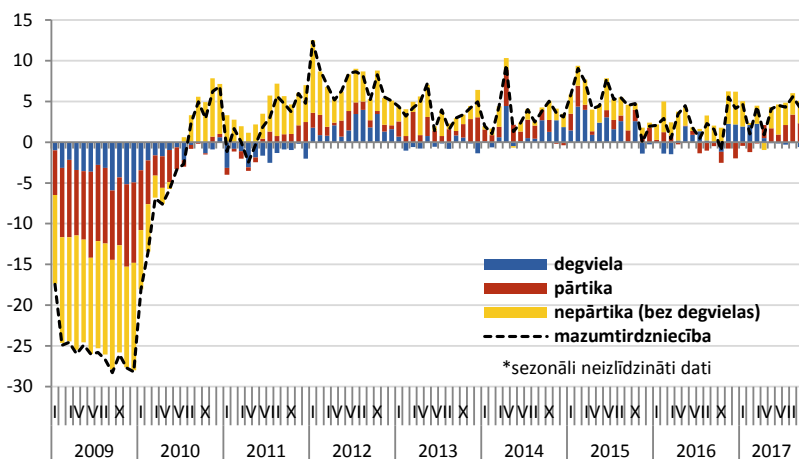


IKP

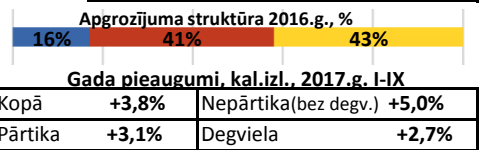


Nozaru griezumā spēcīgāko devumu ekonomikas izaugsme š.g. pirmajā pusgadā nodrošināja apstrādes rūpniecības pieaugums par 8,5%, ko noteica spēcīgs ārējais pieprasījums. Tas atspoguļojas arī ārējās tirdzniecības datos, preču un pakalpojumu eksportam pirmajā pusgadā pieaugot par 5,0%. Savukārt būvniecības straujo izaugsmi noteica ES fondu investīcijas, kas attiecīgi nodrošināja spēcīgo ieguldījumu pieaugumu bruto pamatkapitāla veidošanā. Arī privāta patēriņa pieaugums š.g. pirmajā pusē saglabājies spēcīgs, līdz ar to ar iekšējo tirgu saistīto nozaru attīstība bijusi laba, piemēram, tirdzniecības izaugsme bija 4% līmenī, izmitināšana un ēdināšanas pakalpojumi pieauga par 5,7%, izglītība - par 6,4%, māksla, izklaide un atpūta - par 7,5%.

Mazumtirdzniecības apgrozījuma gada pieaugums pa grupām*, %

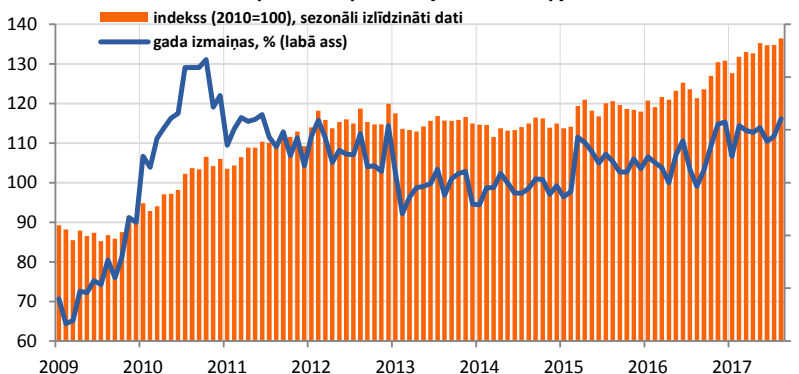


Mazumtirdzniecība

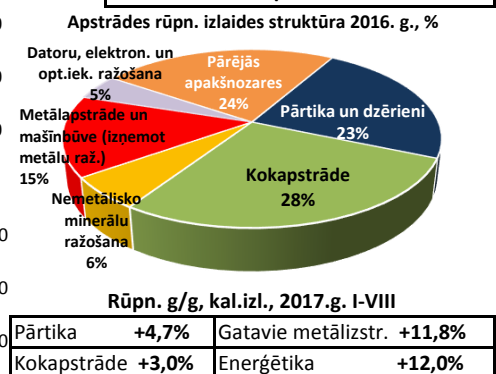


Š.g. septembrī mazumtirdzniecības apgrozījums gada griezumā palielinājās par 4,9%. Tāpat kā iepriekšējos divos mēnešos, spēcīgu izaugsmi uzrādīja mazumtirdzniecības apgrozījums pārtikas veikalos, sasniedzot 5,7%. Tikmēr nepārtikas preču apgrozījuma pieaugums septembrī veidoja 4,4%. Augstāku mazumtirdzniecības pieaugumu ar nepārtikas precēm ierobežoja degvielas tirdzniecības kritums par 1,7%, tādējādi, atskaitot degvielas mazumtirdzniecību, nepārtikas preču apgrozījums septembrī bija straujš, gada izteiksmē veidojot 7,4%.

Rūpniecības produkcijas izlaides apjoms



Rūpniecība

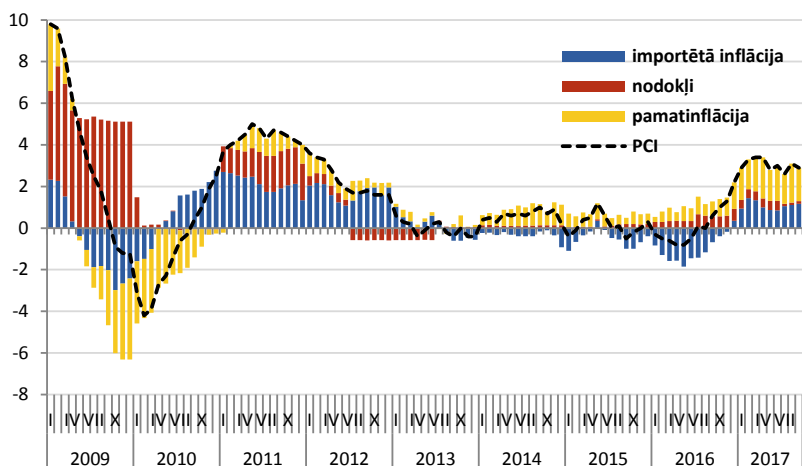


Š.g. augustā salīdzinājumā ar pērnā gada augustu rūpniecības izlaide pieauga par 12,1% un tas bija straujākais rūpniecības kāpums kopš 2011.gada jūnija. Strauju kāpumu augustā sasniegušas visas rūpniecības nozares - apstrādes rūpniecība pieaugusi par 12,1%, elektroenerģija un gāzes apgāde – par 10,6% un ieguves rūpniecība – par 20,4%. Apstrādes rūpniecībā pieaugumus gada griezumā uzrādījušas praktiski visas apakšnozares, t.sk. spēcīgu izaugsmi sasniegušas visas trīs lielākās apstrādes rūpniecības apakšnozares – kokapstrāde (+10,9%), pārtikas produktu ražošana (+6,5%) un gatavo metālizstrādājumu ražošana (+34,9%), kas arī nodrošinājušas lielāko devumu kopējā apstrādes rūpniecības izaugsme. Latvijas rūpniecības izaugsme kopumā ir bijusi spēcīga jau kopš pagājušā gada oktobra, un šā gada astoņos mēnešos kopā uzrādījusi 9,4% kāpumu, t.sk. apstrādes rūpniecība palielinājusies par 8,5%.

Dati: CSP, Eurostat, LR Finanšu ministrija



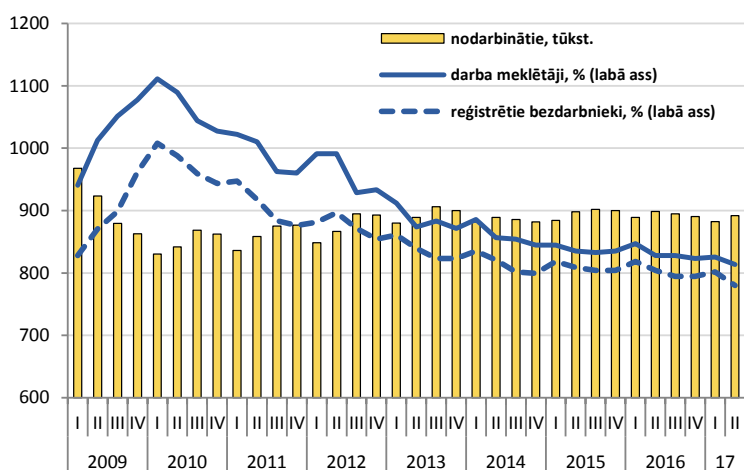
Gada inflācija sadalījumā pa avotiem, %



Inflācija

Patēriņa cenas septembrī, salīdzinot ar pērnā gada attiecīgo mēnesi, pieauga par 2,9% un, salīdzinot ar iepriekšējo mēnesi, par 0,3%. Gada griezumā patēriņa cenu kāpumu joprojām nosaka pārtikas produktu cenas, kas bija par 6,1% augstākas nekā pirms gada. Tāpat, par 7,6% pieauga degvielas cena. Turklāt septembrī būtiski palielinājās atsevišķu pakalpojumu cenas, piemēram, apdrošināšanas pakalpojumu cenas palielinājās par 44,3% saistībā ar autotransportlīdzekļu apdrošināšanas pakalpojumu sadārdzinājumu un veselības aprūpes pakalpojumu cenas pieauga par 3,5%. Tuvojoties jaunajai apkures sezonai, siltumenerģijas tarifi gada griezumā ir pieauguši vidēji par 4,4%. Savukārt mēneša griezumā patēriņa cenu dinamika attīstās ļoti paredzami un atbilst jau daudzus gadus novērotajai sezonālās struktūrai, septembrī sadārdzinoties apģērbiem un apaviem un krītot augļu un dārzeņu cenām.

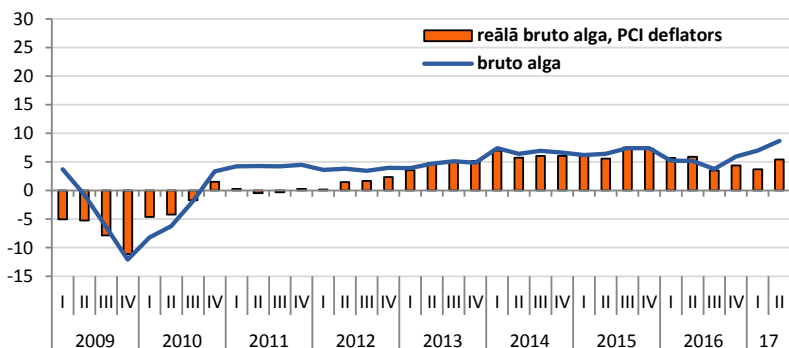
Bezdarba līmenis, % no ekonomiski aktīvajiem iedzīvotājiem



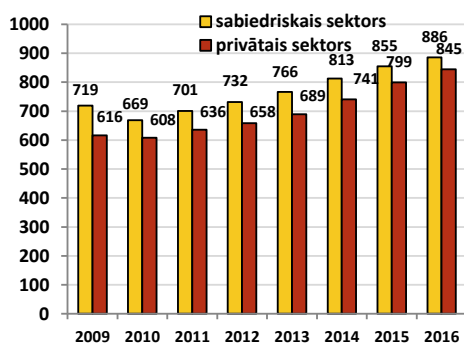
Nodarbinātība

Bezdarba līmenis Latvijā turpina pazemināties un pēc darbaspēka apsekojuma 2017.gada 2.ceturksnī bija 8,9% - par 0,6 procentpunktiem zemāks nekā pirms gada. 2016.gadā bezdarba līmenis bija samazinājies par 0,3pp. Šogad straujāk samazinās arī reģistrēta bezdarba līmenis, kas septembra beigās bija 6,6% no ekonomiski aktīvajiem iedzīvotājiem - par 1,3 pp zemāks nekā pirms gada. Reģistrēto bezdarbnieku skaits pēdējā gada laikā sarucis par 17,3% līdz 61,5 tūkstošiem š.g. septembra beigās. Savukārt nodarbināto iedzīvotāju skaits, pēc darbaspēka apsekojuma datiem, š.g. 2.ceturksnī bijis par 0,8% mazāks nekā attiecīgajā laika posmā pirms gada, veidojot 891,7 tūkstošus. Vienlaicīga bezdarbnieku un nodarbināto skaita samazināšanās saistīta ar darbaspējas vecuma iedzīvotāju skaita sarukumu. Pēc statistikas par aizņemtajām darba vietām, darba vietu skaits 2.ceturksnī visbūtiskāk ir palielinājies IKT pakalpojumos un būvniecībā, savukārt samazinājums bijis nekustamā īpašuma un profesionālo pakalpojumu nozarēs.

Algu pieaugums, % pret iepriekšējā gada atbilstošo periodu



Darba samaksa, eiro

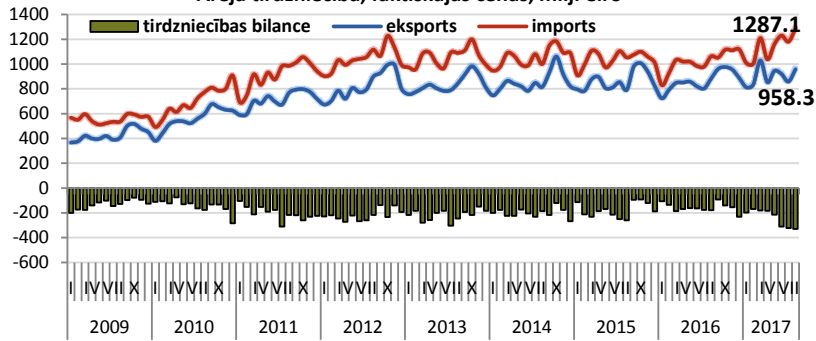


Vidējās bruto darba samaksas pieaugums 2017.gadā kļuvis straujāks, un darba samaksa 2.ceturksnī, salīdzinot ar pagājušā gada attiecīgo ceturksni, palielinājusies par 8,7%, sasniedzot 927 eiro. Tas ir straujākais darba samaksas pieaugums kopš 2008.gada. Līdzīgi kā iepriekš, straujākais darba samaksas pieaugums bijis privātajā sektorā - par 9,1% līdz 915 eiro, bet sabiedriskajā sektorā darba samaksa palielinājusies par 8,2% līdz 954 eiro. Līdz ar patēriņa cenu pieaugumu reālās neto darba samaksas pieaugums 2.ceturksnī bijis mērenāks un strādājošo iedzīvotāju pirktspēja 2.ceturksnī palielinājusies par 4,6%.

Dati: CSP, Eurostat, LR Finanšu ministrija, Latvijas Banka



Ārējā tirdzniecība, faktiskajās cenās, milj. eiro

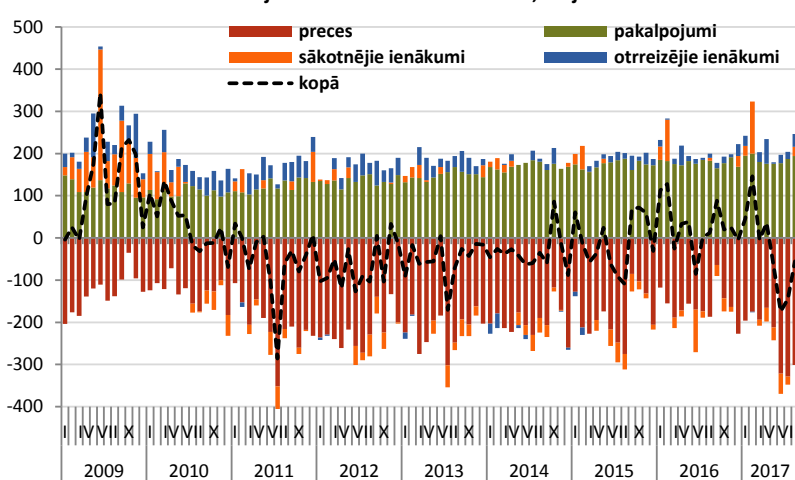


Ārējā tirdzniecība

Eksports 2017.g. I-VIII	Ārējā tirdzniecība	
	Strukt.	Gada pieaugums
Kopā	100.0%	9.6%
Pārtika	18.9%	20.0%
Mehānismi	17.5%	5.7%
Koksne	17.3%	5.9%
Metāli	9.3%	21.3%
Ķīmiskās rūp. raž.	7.9%	9.3%
Satiksmes līdzekļi	6.3%	2.5%
Minerālprodukti	4.8%	2.8%
Tekstilzstr.	3.2%	12.2%
Pārējās preces	14.7%	5.6%

Š.g. augustā ārējās tirdzniecības aktivitāte turpināja pieaugt, palielinoties gan preču eksportam, gan importam. Preču eksporta vērtība bija par 8,5% lielāka nekā pērnā gada augustā, savukārt importa kāpums bija vēl straujāks (+21,2%), tādējādi paaugstinot ārējās tirdzniecības deficītu līdz 328,8 milj. eiro. Augustā eksporta izaugsme bija visaptveroša un fiksēta gandrīz visās nozīmīgākajās preču grupās, taču lielāko devumu eksporta izaugsme nodrošināja koksnes eksporta kāpums par 15,6%. Zīmīgi, ka koksnes eksporta struktūra valstu griezumā ir daudzveidīga, eksporta kāpumus fiksējot uz Vāciju, Zviedriju, Igauniju un Lietuvu, tādējādi pilnībā kompensējot koksnes eksporta kritumu uz Lielbritāniju. Būtisku devumu kopējā eksporta izaugsme nodrošināja arī metālu un to izstrādājumu eksporta kāpums par 18,1%, ko noteica metāla konstrukciju eksporta pieaugums uz Norvēģiju un Dāniju. Tāpat nozīmīgu devumu eksporta kāpumā sniedza lauksaimniecības un pārtikas preču eksporta pieaugums par 4,7%. Arī importa kāpums augustā bija visaptverošs, palielinoties minerālproduktu, mehānisko ierīču, kā arī ķīmiskās rūpniecības ražojumu importa vērtībai, taču straujākais pieaugums fiksēts pārtikas preču importā (+27,5%).

Maksājumu bilances tekošais konts, milj. eiro



Teškoais konts

Š.g. augustā Latvijas maksājumu bilances tekošajā kontā fiksēts 56 milj. eiro deficīts pretstatā 12 milj. eiro pārpalikumam pērnā gada attiecīgajā mēnesī. Deficīta izveidošanos noteica preču konta bilances pasliktinājums. Lai arī preču eksporta vērtība augustā diezgan būtiski palielinājusies, preču importa kāpums naudas izteiksmē bija vairāk nekā divas reizes lielāks, tādējādi preču konta deficīts palielinājies par 114 milj. eiro līdz 301 milj. eiro. Tajā pašā laikā jāatzīmē, ka pārējo kontu bilancēs fiksēts pārpalikuma kāpums, līdz ar to nedaudz kompensējot preču konta deficītu. Tā, pakalpojumu konta pozitīvā bilance augustā palielinājusies par 11 milj. eiro, salīdzinot ar pērnā gadā attiecīgo mēnesi, ko galvenokārt noteica transporta pakalpojumu eksporta kāpums. Sākotnējo ienākumu konta pārpalikums pieauga par 15 milj. eiro, samazinoties ārvalstu rezidentu gūtajiem ienākumiem par iepriekš veiktajām investīcijām Latvijā. Savukārt otrreizējo ienākumu konta pārpalikuma kāpumu par 20 milj. eiro noteica lielāka ES fondu investīciju ielūde.

Galvenie rādītāji, gada izaugsme (ja nav norādīts citādi)

	15'II	III	IV	16'I	II	III	IV	17'I	II	III
IKP, salīdzināmās cenās, %	2.9	3.6	2.6	2.4	2.6	0.5	2.8	4.0	4.0	5.8*
IKP, faktiskās cenās, %	3.6	4.0	1.6	2.0	2.0	1.2	4.2	6.3	7.3	n.d.a.
Inflācija, %	0.8	-0.1	0.1	-0.4	-0.7	0.2	1.5	3.2	3.1	2.9
Vidējā bruto darba samaksa, %	6.4	7.3	7.4	5.2	5.1	3.8	5.9	7.0	8.7	n.d.a.
Reālā alga, PCI deflators, %	5.6	7.4	7.3	5.6	5.8	3.6	4.4	3.8	5.6	n.d.a.
Nodarbināto skaits, %	1.0	1.8	2.0	0.6	0.0	-0.8	-1.1	-0.8	-0.8	n.d.a.
Bezdarbs, %	9.8	9.7	9.8	10.3	9.5	9.5	9.3	9.4	8.9	n.d.a.
Produktivitāte, %	1.8	1.7	0.5	1.9	2.6	1.4	4.0	4.8	4.8	n.d.a.
Mazumtirdzniecība, %	5.7	5.0	2.2	2.2	2.6	1.4	2.4	2.4	3.8	4.9
Rūpniecība, %	5.7	3.8	3.0	3.7	4.4	1.4	9.8	8.6	9.2	n.d.a.
Preču eksports, %	2.8	1.2	-1.1	-3.8	0.6	0.8	1.9	13.3	7.5	n.d.a.
Preču imports, %	1.0	0.1	-5.8	-7.4	-1.9	-4.3	5.6	15.6	13.4	n.d.a.
Tirdzniecības bilance, milj. eiro	-566.5	-606.3	-401.3	-425.7	-493.1	-446.9	-525.8	-546.5	-708.5	n.d.a.
Teškoais konts, % no IKP	-1.2	-2.1	1.6	3.9	-0.2	1.6	0.6	3.2	-3.1	n.d.a.

* IKP ātrās novērtējums

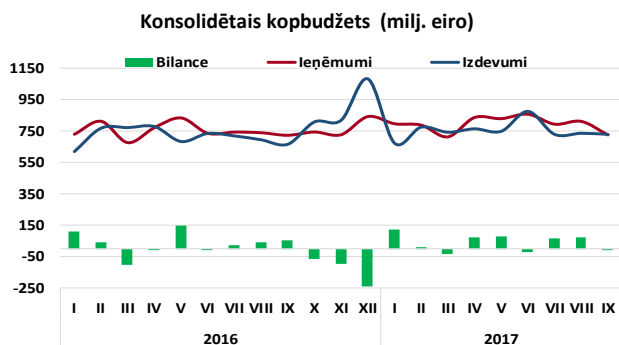
Dati: CSP, Eurostat, LR Finanšu ministrija, Latvijas Banka

	Kopbudžeta ieņēmumi un izdevumi (pēc naudas plūsmas metodoloģijas)			Konsolidētais kopbudžets
	2016.g. I-IX	2017.g. I-IX	2017.g./2016.g.I-IX	2017.g./2016.g.I-IX
	izpilde, milj. eiro	izpilde, milj. eiro	izmaiņas, milj. eiro	izmaiņas, %
KONSOLIDĒTAIS KOPBUDŽETS				
Ieņēmumi	6 757.8	7 152.1	394.3	5.8%
Izdevumi	6 454.2	6 791.3	337.1	5.2%
Finansiālā bilance	303.6	360.8	57.2	
VALSTS KONSOLIDĒTAIS BUDŽETS*				
Ieņēmumi	5 546.5	5 842.8	296.3	5.3%
Izdevumi	5 349.7	5 556.7	207.0	3.9%
Finansiālā bilance	196.8	286.1	89.3	
Valsts pamatbudžets				
Ieņēmumi	3 864.8	4 036.9	172.1	4.5%
Izdevumi	3 723.4	3 846.5	123.1	3.3%
Finansiālā bilance	141.3	190.4	49.0	
Valsts speciālais budžets				
Ieņēmumi	1 734.6	1 840.1	105.5	6.1%
Izdevumi	1 722.4	1 776.4	54.0	3.1%
Finansiālā bilance	12.3	63.8	51.5	
PAŠVALDĪBU KONSOLIDĒTAIS BUDŽETS**				
Ieņēmumi	1 598.0	1 783.7	185.8	11.6%
Izdevumi	1 491.2	1 709.1	217.9	14.6%
Finansiālā bilance	106.8	74.7	-32.1	

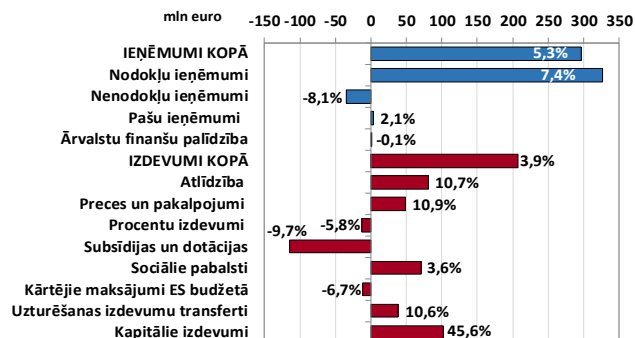
*Ieskaitot atvasinātās publiskās personas un ziedojumus, dāvinājumus

**Ieskaitot ziedojumus un dāvinājumus

2017.gada deviņos mēnešos pārpalikums konsolidētajā kopbudžetā bija 360,8 milj. eiro un tas bija par 57,2 milj. eiro lielāks nekā pērn. Šogad deviņos mēnešos pārpalikums vērojams visos kopbudžeta līmeņos, valsts pamatbudžetā tas bija 190,4 milj. eiro, speciālajā budžetā 63,8 milj. eiro un pašvaldību budžetā 74,7 milj. eiro. Kopbudžeta nodokļu ieņēmumi šā gada deviņos mēnešos sasniedza 5 900,5 milj. eiro un salīdzinot ar pagājušā gada attiecīgo periodu tie auguši par 418,4 milj. eiro jeb 7,6%. Pieaugot nodokļu ieņēmumiem valsts konsolidētajā budžetā, valsts pamatbudžeta ieņēmumi, salīdzinot ar 2016.gada deviņu mēnešu periodu, kāpuši par 172,1 milj. eiro jeb 4,5 %, savukārt valsts speciālā budžeta ieņēmumi šogad palielinājušies par 105,5 milj. eiro jeb 6,1%. Pašvaldību budžetā tēriņi bijuši par 217,9 milj. eiro jeb 14,6% lielāki, salīdzinot ar pērnā gada deviņu mēnešu bilanci. Viena liela pašvaldību budžetā deviņos mēnešos vērojams labs ieņēmumu kāpums (par 11,6%). Finanšu ministrija prognozē, ka gada beigās būs vērojams straujāks izdevumu kāpums un 2017.gads konsolidētajā kopbudžetā noslēgsies ar deficītu.



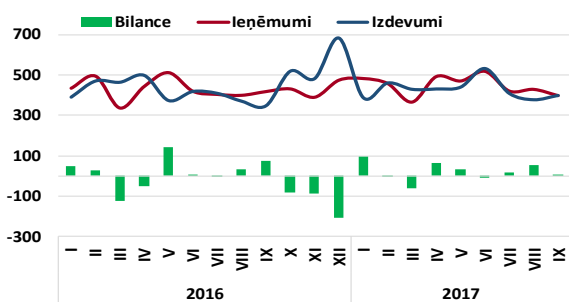
Valsts konsolidētā budžeta ieņēmumi un izdevumi 2017.gada I-IX salīdzinot ar 2016.gada I-IX mēnešiem (izmaiņas milj. eiro un %)



Valsts konsolidētais budžets

2017.gada deviņos mēnešos valsts konsolidētā budžeta ieņēmumi bija 5842,8 milj.eiro, kas ir par 296,3 milj. eiro jeb 5,3% vairāk nekā pērn. Līdz ar ekonomiskās izaugsmes tempu pieaugumu redzamas pozitīvas tendences nodokļu ieņēmumu dinamikā. Šā gada deviņos mēnešos nodokļu ieņēmumos iekasēti 4728,0 milj. eiro apmērā, turklāt šogad tie iekasēti par 326,2 milj. eiro jeb 7,4% vairāk nekā attiecīgajā periodā pērn. Šā gada deviņos mēnešos pašu ieņēmumi un ārvalstu finanšu palīdzības ieņēmumi saglabājās iepriekšējā gada attiecīgā perioda līmenī. Valsts konsolidētā budžeta nenodokļu ieņēmumi šā gada deviņos mēnešos iekasēti 393,3 milj. eiro apmērā, kas ir par 34,9 milj. eiro jeb 8,1 % mazāk, salīdzinot ar pērnā gada attiecīgo periodu, ko galvenokārt ieteikmē pērn valsts budžetā ieskaitītais vienreizējais maksājums par noziedzīgi iegūtu līdzekļu legalizēšanu. Valsts pamatbudžeta nenodokļu ieņēmumu deviņu mēnešu plāna izpilde bija 97,3%, iekasējot 343,9 milj. eiro, kas ir par 54,7 milj. eiro jeb 13,7% mazāk nekā pagājušā gada attiecīgajā periodā un par 9,5 milj. eiro mazāk nekā plānots deviņos mēnešos. Mazāki kā plānots bijuši ieņēmumi no nodevām par valsts sniegto nodrošinājumu un juridiskajiem un citiem pakalpojumiem, ieņēmumi no nodevas par naftas produktu drošības rezervju uzturēšanu, kā arī dividendēm.

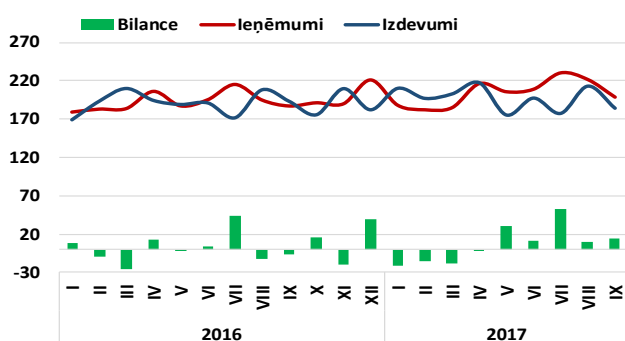
Valsts pamatbudžets (milj. eiro)



Valsts konsolidētais budžets

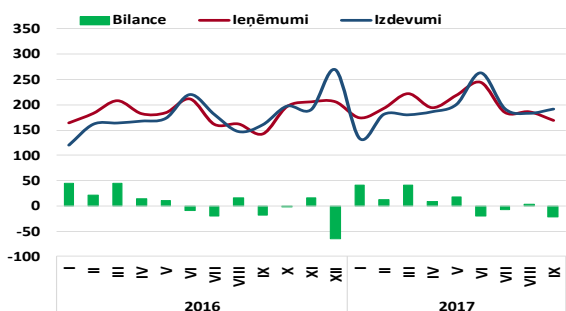
2017.gada deviņos mēnešos valsts konsolidētajā budžetā izdevumi kāpuši par 207,0 milj. eiro jeb 3,9%, salīdzinot ar pērnā gada. Pieaug atbildībai un sociālie izdevumi. Valsts pamatbudžeta izdevumi kāpuši par 123,1 milj. eiro jeb 3,3%, turklāt izdevumi pieauguši visās pozīcijās, izņemot procentu maksājumus, iemaksas ES budžetā un subsīdijas un dotācijas, salīdzinājumā ar izdevumu līmeni pērnā gada deviņos mēnešos. Sociālie izdevumi šā gada deviņos mēnešos veikti par 18,6 milj. eiro jeb 7,4% vairāk nekā pērn attiecīgajā periodā. Pamatā tie pieauguši ģimenes valsts un bērna kopšanas pabalstu, kā arī valsts sociālā nodrošinājuma pabalstu izmaksām, ņemot vērā pabalsta vidējā apmēra un saņēmēju skaita izmaiņas. Izdevumi subsīdijām un dotācijām sarakuši par 117,3 milj. eiro jeb 10% salīdzinājumā ar pērnā gada atbilstošo periodu, ko pamatā ietekmē izdevumu samazinājums ārvalstu finanšu palīdzības daļā, kas skaidrojams galvenokārt ar mazākiem valdības iestāžu veiktajiem maksājumiem par ES fondu projektu īstenošanu, noslēdzot iepriekšējo fondu plānošanas periodu. Salīdzinot ar pērnā gada deviņiem mēnešiem, par 43,4 milj. eiro jeb 11,1% pieauguši izdevumi precēm un pakalpojumiem, tai skaitā valsts autoceļu uzturēšanai un atjaunošanai, kā arī Nacionālo bruņoto spēku funkciju nodrošināšanai. Valsts pamatbudžeta izdevumi atbildībai šā gada deviņos mēnešos auguši par 65,2 milj. eiro jeb 10,2%, salīdzinot ar pērnā gada izdevumu līmeni. Pieaugumu veido aizsardzības jomas, iekšlietu sistēmas un ieslodzījumu vietu pārvaldes amatpersonu darba algas pieaugums. Pamatbudžeta kapitālie izdevumi pieauguši par 83,9 milj. eiro jeb 37%, tai skaitā palielinājums Satikmes ministrijai par 20,4 milj. eiro un Aizsardzības ministrijai par 25 milj. eiro, salīdzinot ar pērnā gada. Tāpat auguši valsts kapitālo izdevumu transferti pašvaldībām ES fondu projektu īstenošanai.

Valsts speciālais budžets (milj. eiro)



Valsts speciālā budžeta ieņēmumi šā gada deviņos mēnešos bija 1840,1 milj. eiro, kas ir par 105,5 milj. eiro jeb 6,1% vairāk nekā pērn, savukārt izdevumi sastādīja 1776,4 milj. eiro un palielinājās par 54,0 milj. eiro jeb 3,1%, izveidojot pārpalikumu 63,8 milj. eiro apmērā. Kopējie speciālā budžeta sociālie izdevumi (tai skaitā pensiju izdevumi), deviņos mēnešos palielinājās par 52,6 milj. eiro jeb 3,1%. Izdevumi pensiju izmaksām pieauguši par 37,8 milj. eiro jeb 2,8% vairāk nekā pērn. Neskatoties uz grozījumiem likumdošanā saistībā ar kvalifikācijas perioda paaugstināšanu, šogad deviņos mēnešos vērojams straujāks izdevumu kāpums slimības pabalstu izmaksām, ko ietekmē izmaiņas pabalstu saņēmēju skaitā un pabalstu vidējo apmēru lielumos, kā arī vidējās apdrošināšanas iemaksu algas pieaugums valstī. Lielāki izdevumi kā pērn bijuši arī atbildības par darbspēni zaudējumu izmaksām.

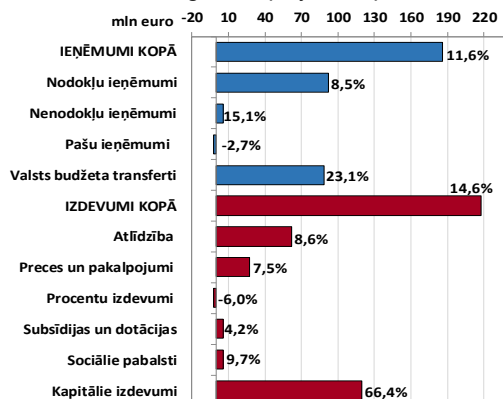
Pašvaldību konsolidētais budžets (milj. eiro)



Pašvaldību konsolidētais budžets

Pašvaldību budžetā šā gada deviņos mēnešos izveidojies 74,7 milj. eiro pārpalikums, kas salīdzinājumā ar pērnā gada deviņiem mēnešiem samazinājies par 32,1 milj. eiro. Lielākie pašvaldību budžeta pārpalikumi konstatēti Rīgas pilsētas pašvaldības pamatbudžetā – 35,4 milj. eiro, Jūrmalas pilsētas pamatbudžetā – 8 milj. eiro. Pašvaldību budžeta ieņēmumi šā gada deviņos mēnešos veidoja 1 783,7 milj. eiro, kas ir par 185,8 milj. eiro jeb 11,6% vairāk kā 2016. gada attiecīgajā periodā. Lielākos pašvaldību budžeta ieņēmumus veidoja nodokļu ieņēmumi, galvenokārt, iedzīvotāju ienākuma nodoklis (IIN) – 975,4 miljoni eiro, kas salīdzinājumā ar pērnā gada attiecīgo periodu ir pieaudzis par 84,7 milj. eiro jeb par 9,5%. Rīgas pilsētas pašvaldības budžetā IIN ieņēmumi šā gada deviņos mēnešos veidoja 405,2 milj. eiro, kas ir par 36,5 milj. eiro vairāk kā attiecīgajā periodā pērn. Nekustamā īpašuma nodokļa ieņēmumi iekasēti 184,4 milj. eiro apmērā, kas ir par 6,7 milj. eiro jeb 3,8% vairāk kā attiecīgajā periodā pērn. Valsts transfertu apjoms šā gada deviņos mēnešos bija 472,6 milj. eiro apmērā, kas ir par 88,6 milj. eiro vairāk kā deviņos mēnešos 2016. gadā. Lielāko daļu valsts transfertu veidoja valsts budžeta transferti noteiktam mērķim un pašvaldību saņemtās dotācijas no pašvaldību izlīdzināšanas fonda.

Pašvaldību budžeta ieņēmumi un izdevumi 2017.gada I-IX, salīdzinot ar 2016.gada I-IX (milj. eiro, %)



Pašvaldību budžeta izdevumi šā gada deviņos mēnešos sasniedza 1 709,1 milj. eiro, kas salīdzinot ar attiecīgo periodu pērn ir auguši par 217,9 milj. eiro jeb 14,6%. Izdevumu pieaugums pamatā saistīts ar izdevumu pieaugumu atbildībai, precēm un pakalpojumiem, kapitālajiem izdevumiem. Izdevumi atbildībai, salīdzinot ar pērnā gada janvāri-septembri, pieauguši par 61,8 milj. eiro jeb 8,6%, savukārt izdevumi precēm un pakalpojumiem pieauguši par 27,6 milj. eiro jeb 7,5%. Jāatzīmē, ka 2017. gadā novērojams būtisks kapitālo izdevumu pieaugums. Deviņos mēnešos kapitālie izdevumi sasniedza 299 milj. eiro, kas ir par 119,3 milj. eiro jeb 66,4% vairāk kā attiecīgajā periodā pērn. Kapitālie izdevumi pieauguši gan ES projektu realizācijai, gan pamatfunkcijām. Pēc deviņu mēnešu datiem var secināt, ka pašvaldības aktīvi realizē ES fondu projektus, arī atlikušajos trīs mēnešos sagaidāms, ka pašvaldības turpinās aktīvi realizēt ES fondu projektus.



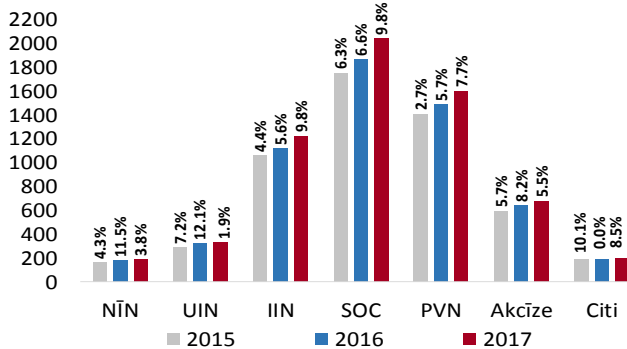
Kopējie nodokļu ieņēmumi

	2016.g. I-IX izpilde, milj. eiro	2017.g. I-IX izpilde, milj. eiro	2017./2016.g. I-IX izmaiņas, milj.eiro	2017./2016.g. I-IX izmaiņas, (%)	2017.g. I-IX izpilde no 2017.g. I-IX plāna (%)
Kopējie nodokļu ieņēmumi	5 782.1	6 251.6	469.4	8.1%	101.2%
Kopbudžeta nodokļu ieņēmumi*	5 482.0	5 900.5	418.4	7.6%	101.3%
Sociālās apdrošināšanas iemaksas:	1 863.0	2 045.8	182.8	9.8%	101.3%
<i>Valsts speciālajā budžetā</i>	1 562.9	1 651.0	88.1	5.6%	101.1%
<i>Solidaritātes nodoklis</i>	-	43.7	-	-	129.1%
<i>Valsts fondēto pensiju shēmā</i>	300.1	351.1	51.0	17.0%	99.4%
Pievienotās vērtības nodoklis	1 484.5	1 598.1	113.7	7.7%	100.0%
Iedzīvotāju ienākuma nodoklis:	1 112.6	1 222.1	109.5	9.8%	102.5%
<i>Valsts pamatbudžetā</i>	221.9	246.7	24.7	11.2%	103.4%
<i>Pašvaldību pamatbudžetā</i>	890.7	975.4	84.7	9.5%	102.3%
Akcīzes nodoklis	639.4	674.7	35.3	5.5%	101.8%
Uzņēmumu ienākuma nodoklis	320.7	326.7	6.0	1.9%	99.0%
Nekustamā īpašuma nodoklis	177.7	184.4	6.7	3.8%	104.7%
Pārējie nodokļi	184.2	199.7	15.5	8.5%	99.4%

* bez iemaksām fondēto pensiju shēmā

Kopbudžeta nodokļu ieņēmumu plāns šā gada deviņos mēnešos izpildīts 101,3% apmērā, nodrošinot budžeta papildu ieņēmumus 75,2 milj. eiro apmērā. Salīdzinot ar pērnā gada atbilstošo periodu, nodokļu ieņēmumi pieauguši par 418,4 milj. eiro jeb 7,6 %, ko pamatā sekmēja sociālo apdrošināšanas iemaksu (SOC), un iedzīvotāju ienākuma nodokļa (IIN) un pievienotās vērtības nodokļa (PVN) ieņēmumu pieaugums. PVN ieņēmumi šā gada deviņos mēnešos, salīdzinot ar pērnā gada, ir pieauguši par 113,7 milj. eiro jeb 7,7%. PVN deviņu mēnešu plāns šogad izpildīts 100%. Jāatzīmē, ka salīdzinājumā ar pērnā gada, ir pieaugusi gan PVN kopējā darījumu vērtība, gan ar standarta likmi apliekamo darījumu vērtība. UIN plāns šā gada deviņos mēnešos izpildīts 99,9% apmērā. Nekustamā īpašuma nodokļa (NĪN) ieņēmumu plāns šā gada deviņos mēnešos izpildīts par 104,7%. Salīdzinot ar pērnā gada attiecīgo periodu, šogad NĪN ieņēmumi auguši par 6,7 milj. eiro jeb 3,8%. SOC iemaksas deviņos mēnešos iekasētas 2045,8 milj. eiro apmērā, kas ir par 182,8 milj. eiro jeb 9,8 % vairāk nekā pērn.

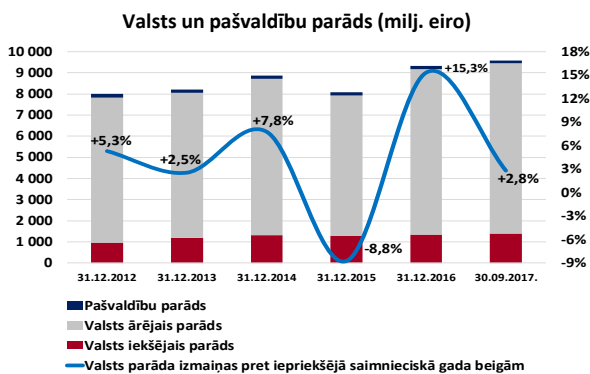
Kopējie nodokļu ieņēmumi I-IX, milj.eiro (milj.eiro un % pret iepriekšējā gada atbilstošo periodu)



Iedzīvotāju ienākuma nodokļa (IIN) ieņēmumi šā gada deviņos mēnešos palielinājušies par 109,5 milj. eiro jeb 9,8%, salīdzinot ar 2016.gada attiecīgo periodu, ko pozitīvi ietekmē ienākumu palielināšanās darba ņēmējiem vispārējā nodokļu maksāšanas režīmā strādājošiem darba devējiem, kā arī neliels darba ņēmēju skaita pieaugums. Vienlaikus jāatzīmē, ka IIN deviņu mēnešu plāns tika izpildīts 102,5% apmērā jeb par 29,7 milj. eiro vairāk kā plānots deviņos mēnešos.

Akcīzes nodokļa ieņēmumos šā gada deviņos mēnešos kopā iekasēti 674,7 milj. eiro, kas ir par 35,5 milj. eiro jeb 5,5% vairāk nekā pērnā gada attiecīgajā laika posmā. Akcīzes nodokļa deviņu mēnešu plāns izpildīts 101,8% apmērā, bet virsplāna ieņēmumi veido 11,7 milj. eiro. Jāatzīmē, ka joprojām no plānotā atpaliek akcīzes nodokļa ieņēmumi par tabakas izstrādājumiem, kas šā gada deviņos mēnešos bijuši par 7,9 milj. eiro jeb 5,2% mazāki kā plānots, kas skaidrojams ar tabakas izstrādājumu patēriņa apjoma samazinājumu.

Valsts un pašvaldību parāds



Valsts un pašvaldību parāds* 2017.gada septembra beigās nominālvērtībā** bija 9703,1 milj. eiro (atbilstoši nacionālajai metodoloģijai valsts un pašvaldību parāds, neskaitot atvasināto finanšu instrumentu valūtas rezultātu, bija 9581,8 milj. eiro). Salīdzinot to ar iepriekšējā saimnieciskā gada beigām, parāds ir palielinājies par 261,8 milj. eiro jeb 2,6%, kas veidojās no vidēja termiņa un ilgtermiņa parāda vērtspapīru (t.sk. eiroobligāciju) palielinājuma. Šā gada 14.jūlijā, starptautiskā kredītreitingu aģentūra Moody's apstiprināja Latvijas kredītreitinga ilgtermiņa saistībām vietējā un ārvalstu valūtā saglabāšanu „A3” līmenī, ar stabili nākotnes prognozi. Savukārt š.g. 22. septembrī, starptautiskā kredītreitingu aģentūra S&P Global paziņoja par Latvijas kredītreitinga nākotnes novērtējuma (outlook) paaugstināšanu no stabila uz pozitīvu, saglabājot kredītreitingu pašreizējā “A-” līmenī.

* izslēdzot savstarpējo darījumu atlikumus saimnieciskā perioda beigās

** iekļaujot Valsts kases administrētajiem ārējiem aizņēmumiem un parāda vērtspapīriem piesaistīto atvasināto finanšu instrumentu valūtas rezultātu

Dati: Valsts kase, Valsts ieņēmumu dienests