

MAKROEKONOMIKAS UN BUDŽETA APSKATS

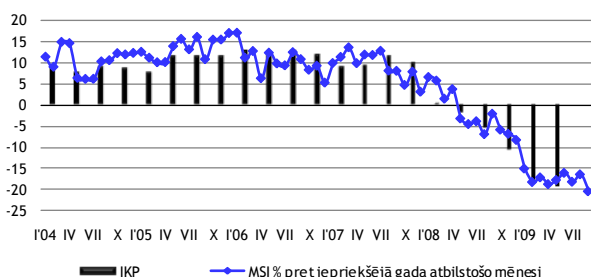


LATVIJAS
REPUBLIKAS
FINANŠU
MINISTRIJA

2009. gada septembris

Smiļšu iela 1, Rīga, tālr. 27095539, fakss 27095541,
<http://www.fm.gov.lv>

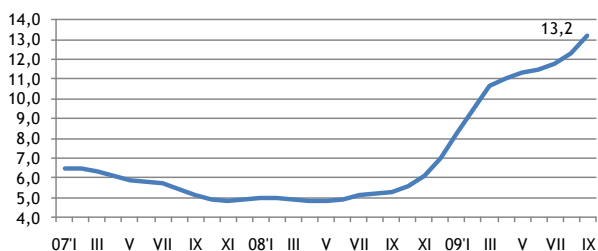
Saskaņā ar Finanšu ministrijas novērtējumu, **Makroekonomisko rādītāju saliktais indekss (MSI)** š.g. 2009. gada septembrī, salīdzinot ar iepriekšējā gada attiecīgo mēnesi, salīdzināmās cenās samazinājās par 20,5%, kas ir zemākais tā rādītājs kopš globālās ekonomikas krīzes sākuma. Indeksa samazinājumu, galvenokārt, ietekmēja straujais mazumtirdzniecības apgrozījuma samazinājums, rūpnieciskās produkcijas izlaides zemie apjomi, skaidrās naudas daudzuma apgrozījumā un tautsaimniecībā nodarbināto skaita samazināšanās.



Makroekonomisko rādītāju saliktais indekss, (MSI)

2009. gada septembrī **ostās pārkrauto kravu apjoms** bija 4,4 milj. t, kas ir par 13,5% mazāk nekā 2008. gada septembrī. 2009. gada pirmajos deviņos mēnešos Latvijas ostās tika pārkrauts 47,1 milj. t kravu, kas bija par 0,9% mazāk nekā 2008. gada atbilstošajā periodā. 2009. gada septembrī **kravu apgrozījums pa dzelzceļu** bija 3,8 milj. t, kas ir par 9,4% mazāk nekā 2008. gada septembrī. 2009. gada pirmajos deviņos mēnešos kravu apgrozījums pa dzelzceļu bija 40,9 milj. t kravu, kas bija par 0,02% vairāk nekā 2008. gada atbilstošajā periodā.

Oficiāli reģistrētā **bezdarba līmenis** 2009. gada septembrī, salīdzinājumā ar iepriekšējo mēnesi, pieauga par 0,9 procentpunktiem un mēneša beigās bija 13,2% no ekonomiski aktīvajiem iedzīvotājiem. Reģistrēto bezdarbnieku skaits, salīdzinājumā ar 2009. gada augustu, pieauga par 10,2 tūkst. cilvēku un septembra beigās bija 147,8 tūkst. cilvēku. Salīdzinot ar 2008. gada septembri, bezdarba līmenis pieauga par 7,9 procentpunktiem, bet reģistrēto bezdarbnieku skaits – par 90,1 tūkst. cilvēku.

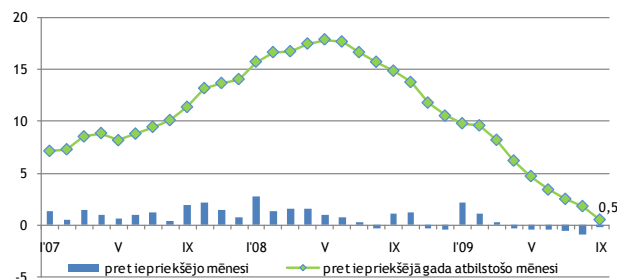


Reģistrētā bezdarba līmenis valstī, %

Augstākais bezdarba līmenis 2009. gada septembrī tika reģistrēts Latgales reģionā – 17,6% (2008. gada septembrī – 9,3%); Kurzemes reģionā – 14,6% (5,5%); Zemgales reģionā – 14,2% (5,3%) un Vidzemes reģionā – 14,0% (5,3%). Zemākais bezdarba līmenis bija reģistrēts Rīgas reģionā – 11,1% (4,0%).

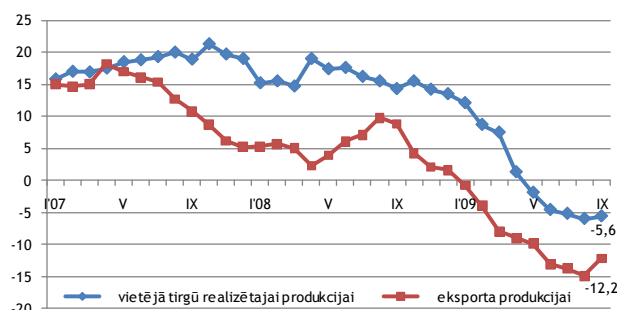
Patēriņa cenu indekss (PCI) 2009. gada septembrī, salīdzinot ar augustu, samazinājās par 0,2%. Vidējais cenu līmenis precēm palielinājās par 0,1%, bet pakalpojumiem samazinājās par 1,0%. Salīdzinot ar iepriekšējā gada septembri, patēriņa cenas pieauga par 0,5%, vidējais cenu līmenis precēm nemainījās, bet pakalpojumiem palielinājās par 1,8%.

Vidējās patēriņa cenu izmaiņas septembrī galvenokārt ietekmēja cenu kritums augļiem, mājoklim un ēdināšanas pakalpojumiem, kā arī cenu kāpums izglītībai, apģērbam un apaviem. Sezonas ietekmē augļi kļuva lētāki vidēji par 7,1%, bet ēdināšanas pakalpojumi – par 2,2%.



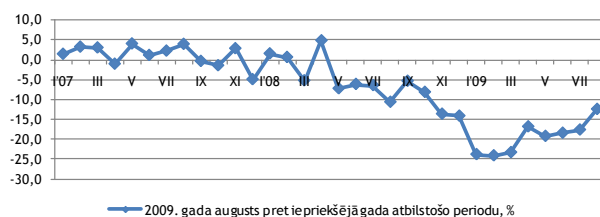
Patēriņa cenu indekss, %

Ražotāju cenas Latvijā rūpniecībā 2009. gada septembrī, salīdzinot ar augustu, palielinājās par 0,3%, bet salīdzinājumā ar 2008. gada septembri samazinājās par 8,0%. 2009. gada septembrī, salīdzinot ar iepriekšējā gada atbilstošo mēnesi, vislielāko iesaīdu uz ražotāju cenu kopējo līmeni atstāja cenu kritums metālu ražošanā – par 3,9 procentpunktiem, koksnes un koka izstrādājumu (izņemot mēbeles) ražošanā – par 1,9 procentpunktiem, pārtikas produktu ražošanā – par 1,6 procentpunktiem. Visbūtiskāko paaugstināšo ietekmi uz ražotāju cenu kopējo līmeni atstāja tarifu pieaugums elektroenerģijā, gāzes apgādē, siltumapgādē un gaisa kondicionēšanā – par 1,0 procentpunktu.



Ražotāju cenu indekss, %

2009. gada augustā, salīdzinot ar iepriekšējā gada attiecīgo periodu, sezonāli izlīdzinātā **rūpniecības produkcijas izlaide** samazinājās par 12,5%, tai skaitā apstrādes rūpniecības apjomi samazinājās – par 13,2%, bet elektroenerģijas un gāzes apgādes apjomi samazinājās – par 12,0%, ieguves rūpniecības un karjeru izstrādes apjomi pieauga – par 9,5%.

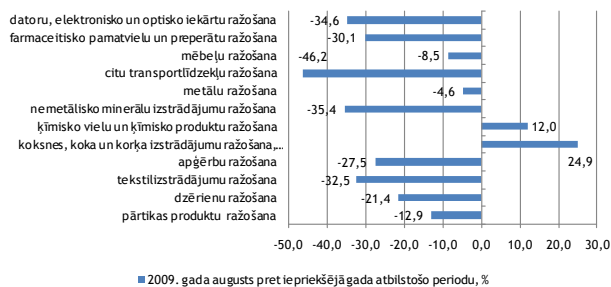


— 2009. gada augusts pret iepriekšējā gada atbilstošo periodu, %

Rūpniecības produkcijas apjoma indekss (sezonāli izlīdzinātie dati)

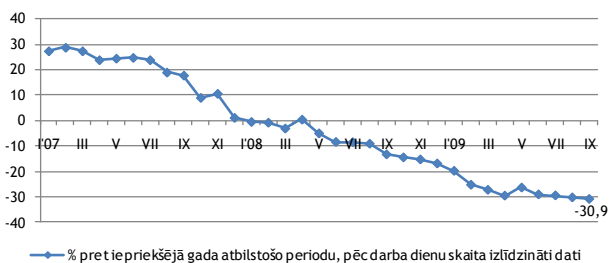
2009. gada septembrī **mazumtirdzniecības apgrozījums**, salīdzinot ar 2008. gada septembri, pēc darba (tirdzniecības) dienu skaita izlīdzinātiem

datiem salīdzināmās cenās, krities par 30,9%. Lielāks apjoma samazinājums bijis nepārtikas preču grupā – par 34,6%. Nedaudz mazāk tas sarucis pārtikas preču tirdzniecības uzņēmumos – par 22,7%.



Rūpniecības produkcijas apjoma pārmaiņas (sezonāli izlīdzinātie dati)

2009. gada septembrī mazumtirdzniecības uzņēmumu kopējais apgrozījums bija 285,7 milj. latu, kas ir par 17,8 milj. latu mazāk nekā 2009. gada septembrī. 2009. gada pirmajos deviņos mēnešos mazumtirdzniecības uzņēmumu kopējais apgrozījums bija 2746,2 milj. latu.



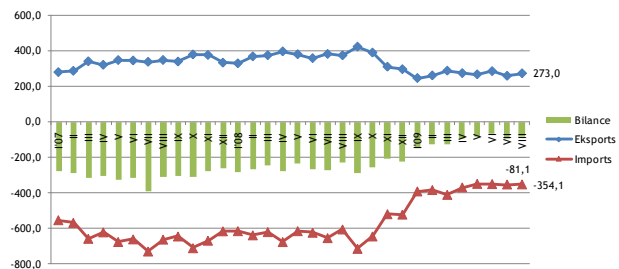
Mazumtirdzniecības apgrozījums pa mēnešiem (salīdzināmās cenās)

2009. gada augustā ārējās tirdzniecības preču apgrozījums faktiskajās cenās bija 627,1 milj. latu, kas ir par 36,4% jeb 358,9 milj. latu mazāk nekā 2008. gada augustā.

2009. gada janvārī – augustā ārējās tirdzniecības preču apgrozījums faktiskajās cenās sasniedza 5174,0 milj. latu, kas ir par 35,7% jeb 2877,1 milj. latu mazāk nekā 2008. gada janvārī – augustā.

Salīdzinot ar 2008. gada janvārī – augustu, eksports faktiskajās cenās samazinājās par 26,5%, sasniedzot 2183,9 milj. latu, bet imports samazinājās par 41,1% un bija 2990,1 milj. latu.

Importa pārsvars pār eksportu, 2009. gada augustā, salīdzinot ar attiecīgo periodu pērn, ir samazinājies par 156,9 milj. latu un bija 81,1 milj. latu.



Ārējās tirdzniecības bilance, milj. latu

2009. gada augustā Latvijas galvenie eksporta partneri bija Eiropas Savienības valstis 75,1% no kopējuma (2008. gada augustā – 71,2%); tam sekoja eksports uz NVS valstīm – 14,4% (14,7%). Svarīgākie eksporta partneri bija Lietuva 17,8% no eksporta kopējuma (15,7%); Igaunija 13,4% (14,0%); Vācija 10,3% (6,7%); Krievija 9,4% (9,5%) un Zviedrija 7,1% (6,6%).

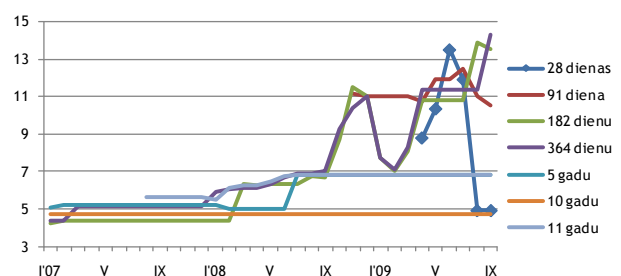
Galvenās Latvijas eksporta preces bija lauksaimniecības un pārtikas preces 17,4% no kopējuma (2008. gada augustā – 15,6%); koks un koka izstrādājumi 18,7% (14,1%); mehānismi, ierīces un elektroiekārtas 12,1% (11,9%); parastie metāli un to izstrādājumi 11,6% (22,1%).

Importā nozīmīgāko vietu ieņēma Eiropas Savienības valstis 76,5% (2008. gada augustā – 75,7%); tam sekoja imports no NVS valstīm – 14,1% (15,7%). Svarīgākie importa partneri bija Lietuva 18,8% no importa kopējuma (19,8%); Vācija 12,1% (11,4%); Polija 8,4% (7,6%); Krievija 7,8% (11,2%) un Igaunija 7,5% (7,0%).

Galvenās Latvijas importa preces bija lauksaimniecības un pārtikas preces 19,3% no kopējuma (13,9%); minerālprodukti 16,1% (19,9%); mehānismi un iekārtas 15,1% (18,1%).

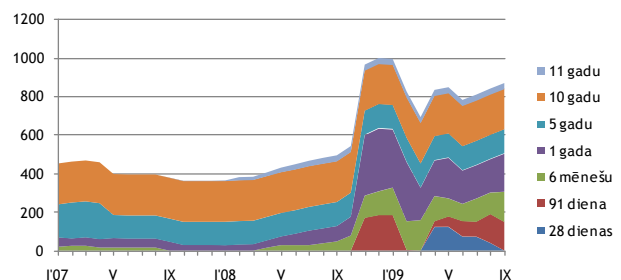
2009. gada septembrī notika valsts iekšējā aizņēmuma vērtspapīru konkurējošās daudzscenu valsts vērtspapīru izsoles ar termiņu 91, 128 un 364 dienas. Izsolē tika pārdoti valsts parāda īstermiņa vērtspapīri par kopējo summu 41,1 milj. latu pēc nominālvērtības ar vidējo svērto peļņas likmi no 10,4% līdz 14,3%.

Septembrī valsts īstermiņa parādzīmju tiešās pārdošanas rezultātā tika pārdotas parādzīmes ar termiņu 91, 128 un 364 dienas, par kopējo summu 72,4 milj. latu, ar vidējo svērto peļņas likmi no 10,4% līdz 14,3%.

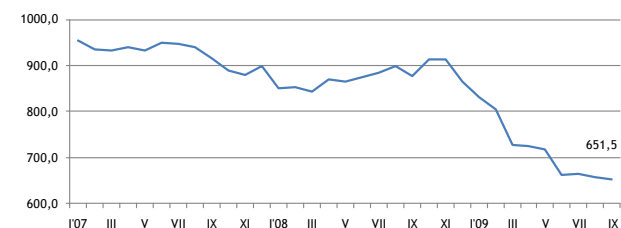


Valsts iekšējā aizņēmuma vērtspapīru vidējās procentu likmes, %

Valsts vidējā termiņa un ilgtermiņa obligāciju īpatsvars valsts iekšējā parādā portfelī 2009. gada septembrī sasniedza 42,0% (74,3% 2008. gada atbilstošā perioda beigās), bet valsts īstermiņa parādzīmju īpatsvars sasniedza 58,0% (25,7%).



Agrozībā esošo valsts iekšējā aizņēmuma vērtspapīru struktūra uz 2009. gada septembri, milj. latu

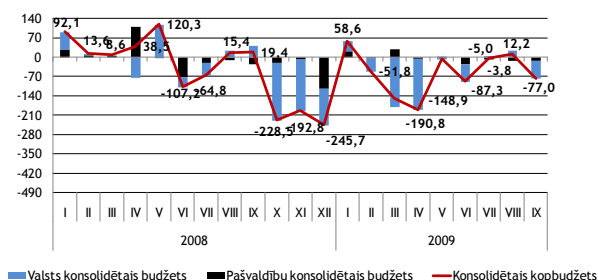


Skaidra nauda apgrozībā, milj. latu

	09'IV	V	VI	VII	VIII	IX
RIGIBOR (3men)	12,54	13,60	27,20	16,50	11,96	12,10
EURIBOR (3men)	1,40	1,26	1,15	0,92	0,84	0,74

Naudas indeksu RIGIBOR un EURIBOR pārskats par pēdējiem 6 mēnešiem uz katru mēneša 25. datumu

Saskaņā ar Valsts kases oficiālā mēneša pārskata (2009. gada janvāris-septembris) datiem **konsolidētā kopbudžeta** ieņēmumi (ieskaitot ziedojumus, dāvinājumus un atvasinātās publiskās personas) 2009. gada deviņos mēnešos bija 3553,7 milj. latu, kas ir par 843,5 milj. latu jeb 19,2% mazāk nekā 2008. gada deviņos mēnešos, ko pamatā noteica valsts pamatbudžeta nodokļu ieņēmumu samazinājums par 593,8 milj. latu. Konsolidētā kopbudžeta izdevumi (ieskaitot ziedojumus, dāvinājumus un atvasinātās publiskās personas) 2009. gada deviņos mēnešos bija 4047,5 milj. latu, kas ir par 213,9 milj. latu jeb 5,0% mazāk nekā 2008. gada deviņos mēnešos. 2009. gada deviņos mēnešos konsolidētajā kopbudžetā finansiālais deficīts bija 493,7 milj. latu apmērā, ko noteica deficīts valsts budžetā.

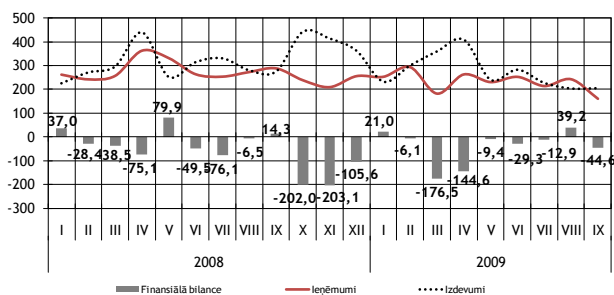


Konsolidētā kopbudžeta finansiālā bilance, milj. latu

Valsts konsolidētā budžeta ieņēmumi (ieskaitot ziedojumus, dāvinājumus un atvasinātās publiskās personas) 2009. gada deviņos mēnešos bija 2990,0 milj. latu, kas ir par 638,5 milj. latu jeb 17,6% mazāk nekā 2008. gada deviņos mēnešos, ko pamatā noteica valsts pamatbudžeta nodokļu ieņēmumu samazinājums. Salīdzinājumā ar 2008. gada deviņiem mēnešiem, būtiskākais samazinājums bija pievienotās vērtības nodokļa ieņēmumos.

Valsts konsolidētā budžeta izdevumi (ieskaitot ziedojumus, dāvinājumus un atvasinātās publiskās personas) 2009. gada deviņos mēnešos bija 3474,0 milj. latu, kas ir par 55,9 milj. latu jeb 1,6% mazāk nekā 2008. gada deviņos mēnešos. 2009. gada deviņos mēnešos valsts konsolidētajā budžetā finansiālais deficīts bija 484,0 milj. latu apmērā.

Valsts pamatbudžeta ieņēmumi (ieskaitot atvasinātās publiskās personas) 2009. gada deviņos mēnešos bija 2162,1 milj. latu un salīdzinājumā ar 2008. gada deviņiem mēnešiem samazinājās par 376,9 milj. latu jeb 14,8%.



Valsts pamatbudžeta finansiālie rādītāji, milj. latu

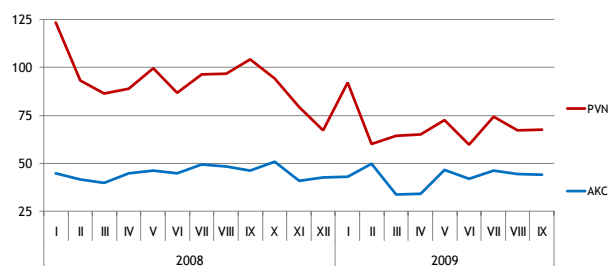
2009. gada deviņos mēnešos nodokļu ieņēmumi bija 1282,5 milj. latu, kas ir par 593,8 milj. latu jeb 31,6% mazāk nekā 2008. gada attiecīgā periodā, ko galvenokārt noteica pievienotās vērtības nodokļa samazinājums par 252,6 milj. latu, savukārt valsts pamatbudžeta nenodokļu un maksas pakalpojumu ieņēmumos bija vērojams pieaugums salīdzinājumā ar 2008. gada atbilstošo periodu. Nenodokļu ieņēmumi 2009. gada deviņos mēnešos bija 261,5 milj. latu, kas ir par 50,1 milj. latu vairāk nekā 2008. gada deviņos mēnešos, ko galvenokārt noteica procentu ieņēmumu pieaugums par 19,4 milj. latu un ieņēmumu no dividendēm pieaugums par 11,5 milj. latu. 2009. gada deviņos mēnešos, salīdzinot ar 2008. gada deviņiem mēnešiem, valsts pamatbudžeta maksas pakalpojumi un citi pašu ieņēmumi bija 117,3 milj. latu, kas ir par 24,6 milj. latu jeb 26,5% vairāk, un ārvalstu finanšu palīdzības ieņēmumi bija 439,1 milj.

latu, kas ir par 80,5 milj. latu vairāk. Ārvalstu finanšu palīdzības ieņēmumus janvārī-septembrī galvenokārt veidoja 2007.-2013. gada programmēšanas perioda starposma maksājums Eiropas Lauksaimniecības garantiju fonda ietvaros 75,7 milj. latu, 2007.-2013. gada starposma maksājums Kohēzijas fonda ietvaros 43,3 milj. latu un 2007.-2013. gada programmēšanas perioda starposma maksājums Eiropas Reģionālās attīstības fonda ietvaros 171,4 milj. latu.

2009. gada deviņos mēnešos valsts pamatbudžeta izdevumi (ieskaitot atvasinātās publiskās personas) bija 2519,5 milj. latu, kas ir par 162,4 milj. latu jeb 6,1% mazāk nekā 2008. gada deviņos mēnešos. 2009. gada deviņos mēnešos valsts pamatbudžeta uzturēšanas izdevumi bija 2352,2 milj. latu jeb 93,4% no kopējiem valsts pamatbudžeta izdevumiem un salīdzinājumā ar 2008. gada deviņiem mēnešiem samazinājās par 115,0 milj. latu, ko galvenokārt ietekmēja izdevumu atalgojumiem samazinājums, bet procentu izdevumiem bija vērojams pieaugums.

2009. gada deviņos mēnešos izdevumi atalgojumiem valsts pamatbudžetā bija 389,2 milj. latu, kas salīdzinājumā ar 2008. gada deviņiem mēnešiem ir par 72,6 milj. latu jeb 15,7% mazāk. 2009. gada deviņos mēnešos valsts pamatbudžeta kapitālie izdevumi bija 167,2 milj. latu, kas salīdzinājumā ar 2008. gada deviņiem mēnešiem ir par 47,4 milj. latu jeb 22,1% mazāk. 2009. gada deviņos mēnešos valsts pamatbudžetā finansiālais deficīts bija 357,4 milj. latu apmērā.

Deviņos mēnešos nodokļu ieņēmumi turpina samazināties, būtiskākais samazinājums ir pievienotās vērtības nodokļa ieņēmumiem.



Netiešo nodokļu ieņēmumi, milj. latu

Pievienotās vērtības nodokļa ieņēmumi 2009. gada deviņos mēnešos bija 623,3 milj. latu, kas, salīdzinot ar 2008. gada deviņiem mēnešiem, ir par 252,6 milj. latu jeb 28,8% mazāk.

Pievienotās vērtības nodokļa ieņēmumi, kas saņemti no lielajiem nodokļu maksātājiem, 2009. gada deviņos mēnešos veidoja 46,0% no kopējiem pievienotās vērtības nodokļa ieņēmumiem.

2009. gada deviņos mēnešos iekšzēmē neto iekasētā pievienotās vērtības nodokļa ieņēmumi bija 495,1 milj. latu jeb 79,4% no kopējiem pievienotās vērtības nodokļa ieņēmumiem, kas, salīdzinot ar 2008. gada deviņiem mēnešiem, ir par 190,8 milj. latu jeb 27,8% mazāk. Uz robežas iekasētā pievienotās vērtības nodokļa ieņēmumi bija par 61,8 milj. latu jeb 32,5% mazāk nekā 2008. gada deviņos mēnešos.

Pievienotās vērtības ieņēmumu samazinājumu, salīdzinājumā ar 2008. gada atbilstošo periodu, galvenokārt ietekmēja kopējā mazumtirdzniecības apgrozījuma kritums, kopējās darījumu vērtības un importa samazināšanās.

Saskaņā ar Centrālās statistikas pārvaldes informāciju mazumtirdzniecības apgrozījuma apjoms faktiskajās cenās 2009. gada septembrī, salīdzinot ar 2008. gada septembri, samazinājās par 30,8%. Savukārt saskaņā ar Valsts ieņēmumu dienesta informāciju pēc pievienotās vērtības nodokļa deklarāciju datiem kopējā darījuma vērtība 2009. gada deviņos mēnešos, salīdzinot ar 2008. gada attiecīgo periodu, samazinājās par 25,8%.

2009. gada deviņos mēnešos pievienotās vērtības nodokļa atmaksu apjoms samazinājās par 7,5%, salīdzinot ar 2008. gada atbilstošo periodu. Saskaņā ar Valsts ieņēmumu dienesta informāciju kopš 2009. gada sākuma ir pieaugusi arī pievienotās vērtības nodokļa nomaksas termiņa pagarinājumu summa, kas arī ietekmēja deviņu mēnešu ieņēmumus.

Uzņēmumu ienākuma nodokļa ieņēmumi 2009. gada deviņos mēnešos bija 149,1 milj. latu, kas salīdzinājumā ar 2008. gada deviņiem mēnešiem ir par 242,1 milj. latu jeb 61,9% mazāk, kas skaidrojams ar būtisku 2008. gada peļņas samazinājumu vai deklarētajiem zaudējumiem, kā rezultātā samazinājās iemaksas un pieauga atmaksas.

Uzņēmumu ienākuma nodokļa ieņēmumi, kas saņemti no lielajiem nodokļu maksātājiem, 2009. gada deviņos mēnešos bija 50,8 milj. latu un veidoja 34,1% no kopējiem uzņēmumu ienākuma nodokļa ieņēmumiem.

Kopējie akcīzes nodokļa ieņēmumi 2009. gada deviņos mēnešos bija 384,0 milj. latu, kas ir par 22,3 milj. latu jeb 5,5% mazāk nekā 2008. gada atbilstošajā periodā. Akcīzes nodokļa ieņēmumu samazinājuma galvenie iemesli ir saistīti ar preču realizācijas apjomu straujo kritumu, salīdzinot ar pagājušā gada rādītājiem.

2009. gada deviņos mēnešos akcīzes nodokļa naftas produktiem ieņēmumi bija 214,0 milj. latu jeb 55,7% no kopējiem akcīzes nodokļa ieņēmumiem, kas, salīdzinot ar 2008. gada deviņiem mēnešiem, ir par 2,2 milj. latu jeb 1,0% mazāk. Jāatzīmē, ka saskaņā ar Valsts ieņēmumu dienesta informāciju turpina samazināties naftas produktu kopējais patēriņš, kas 2009. gada astoņos mēnešos, salīdzinot ar 2008. gada astoņiem mēnešiem, samazinājās par 13,0%.

2009. gada deviņos mēnešos akcīzes nodokļa alkoholiskajiem dzērieniem ieņēmumi bija 64,0 milj. latu jeb 16,7% no kopējiem akcīzes nodokļa ieņēmumiem, kas, salīdzinot ar 2008. gada deviņiem mēnešiem, ir par 4,0 milj. latu jeb 5,9% mazāk. Saskaņā ar Valsts ieņēmumu dienesta informāciju alkoholisko dzērienu realizācijas apjoms 2009. gada astoņos mēnešos, salīdzinot ar 2008. gada astoņiem mēnešiem, samazinājās par 29,4%.

2009. gada deviņos mēnešos akcīzes nodokļa tabakas izstrādājumiem ieņēmumi bija 89,6 milj. latu jeb 23,3% no kopējiem akcīzes nodokļa ieņēmumiem, kas, salīdzinot ar 2008. gada deviņiem mēnešiem, ir par 19,6 milj. latu jeb 18,0% mazāk. Akcīzes nodokļa ieņēmumus tabakas izstrādājumiem 2009. gada deviņos mēnešos ietekmēja realizācijai Latvijā novirzīto cigarešu apjoma izmaiņas, kas 2009. gada astoņos mēnešos, salīdzinot ar 2008. gada astoņiem mēnešiem, samazinājās par 38,0%.

Sociālās apdrošināšanas budžeta kopējie ieņēmumi 2009. gada deviņos mēnešos bija 962,4 milj. latu, kas ir par 133,3 milj. latu jeb 12,2% mazāk nekā 2008. gada deviņos mēnešos.

Sociālās apdrošināšanas budžeta izdevumi 2009. gada deviņos mēnešos bija 1088,8 milj. latu, kas salīdzinājumā ar 2008. gada deviņiem mēnešiem ir par 239,2 milj. latu jeb 28,2% vairāk. Izdevumi pensijām bija 792,8 milj. latu jeb 82,4% no sociālās apdrošināšanas budžeta izdevumiem, sociālās apdrošināšanas pabalsti bija 176,4 milj. latu jeb 18,3% un nodarbinātības pabalsti 100,0 milj. latu jeb 10,4% no sociālās apdrošināšanas budžeta izdevumiem.

2009. gada deviņos mēnešos sociālās apdrošināšanas budžetā izveidojās finansiālais deficīts 126,5 milj. latu apmērā.

Sociālās apdrošināšanas iemaksas (ieskaitot iemaksas valsts fondēto pensiju shēmā) 2009. gada deviņos mēnešos bija 1032,5 milj. latu, kas salīdzinājumā ar 2008. gada deviņiem mēnešiem bija par 206,1 milj. latu jeb 16,6% mazāk. Tai skaitā sociālās apdrošināšanas iemaksas valsts speciālajā budžetā bija 886,7 milj. latu un iemaksas fondēto pensiju shēmā 146,9 milj. latu.

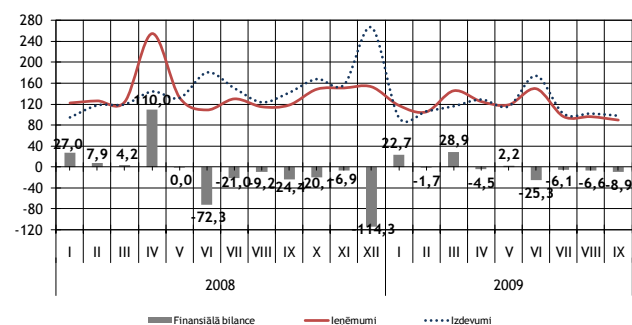
Sociālās apdrošināšanas iemaksu samazinājumu 2009. gada deviņos mēnešos, salīdzinot ar 2008. gada deviņiem mēnešiem, ietekmēja darba samaksas fonda samazinājums.

Saskaņā ar Valsts ieņēmumu dienesta informāciju 2009. gada augustā, salīdzinot ar 2008. gada augustu, darba ņēmēju skaits samazinājās par 19,6%, savukārt saskaņā ar Centrālās statistikas pārvaldes datiem darba samaksa 2009. gada II ceturksnī, salīdzinot ar 2008. gada II ceturksni, samazinājās par 1,0%.

Pašvaldību konsolidētā budžeta ieņēmumi (ieskaitot ziedojumus un dāvinājumus) 2009. gada deviņos mēnešos bija 1003,0 milj. latu un salīdzinājumā ar 2008. gada deviņiem mēnešiem samazinājās par 223,5 milj. latu jeb 18,2%.

Pašvaldību pamatbudžeta ieņēmumi, ieskaitot pašvaldību saņemtos maksājumu savstarpējo norēķinu kārtībā un saņemtos maksājumus no Pašvaldību finanšu izlīdzināšanas fonda, 2009. gada deviņos mēnešos salīdzinājumā ar 2008. gada deviņiem mēnešiem samazinājās par 168,3 milj. latu jeb 12,9%.

Salīdzinājumā ar 2008. gada deviņiem mēnešiem pašvaldību pamatbudžeta nodokļu ieņēmumi bija par 141,6 milj. latu jeb 21,2% mazāk, ko galvenokārt noteica iedzīvotāju ienākuma nodokļa ieņēmumu samazinājums. Pašvaldību pamatbudžeta nenodokļu ieņēmumi 2009. gada deviņos mēnešos bija par 0,2 milj. latu jeb 1,0% mazāk nekā 2008. gada atbilstošajā periodā, savukārt pašvaldību pamatbudžeta saņemtie maksājumi bija par 23,8 milj. latu jeb 4,4% mazāk nekā 2008. gada atbilstošajā periodā. Pašvaldību pamatbudžeta maksas pakalpojumi un citi pašu ieņēmumi 2009. gada deviņos mēnešos bija par 2,7 milj. latu jeb 3,5% mazāk nekā 2008. gada deviņos mēnešos.



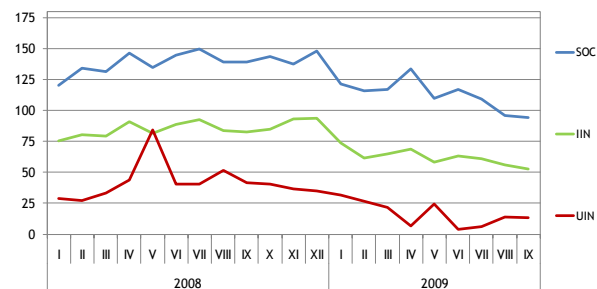
Pašvaldību konsolidētā budžeta finansiālā balance, milj. latu

Pašvaldību konsolidētā budžeta izdevumi 2009. gada deviņos mēnešos bija 1015,3 milj. latu, kas salīdzinājumā 2008. gada deviņiem mēnešiem ir par 189,2 milj. latu jeb 15,7% mazāk, ko galvenokārt noteica pašvaldību pamatbudžeta kapitālo izdevumu samazinājums par 77,3 milj. latu.

2009. gada deviņos mēnešos pašvaldību pamatbudžeta izdevumi atlīdzībai bija 510,9 milj. latu, kas salīdzinājumā ar 2008. gada deviņiem mēnešiem ir par 18,2 milj. latu mazāk, tai skaitā izdevumi atalgojumiem samazinājās par 12,0 milj. latu.

2009. gada deviņos mēnešos pašvaldību konsolidētajā budžetā izveidojās finansiālais deficīts 12,2 milj. latu apmērā.

Iedzīvotāju ienākuma nodoklis. Iedzīvotāju ienākuma nodokļa ieņēmumi 2009. gada deviņos mēnešos bija 560,0 milj. latu, kas salīdzinājumā ar 2008. gada deviņiem mēnešiem bija par 197,3 milj. latu jeb 26,1% mazāk. Iedzīvotāju ienākuma nodokļa ieņēmumus ietekmē darba ņēmēju skaits un darba samaksa, kas turpina samazināties.



Tiešo nodokļu ieņēmumi, milj. latu